



Vorarlberg

unser Land

2018

Neues von der Statistik
September/Oktober 2018

NEUES von der STATISTIK
September / Oktober 2018

Amt der Vorarlberger Landesregierung
Landesstelle für Statistik



Herausgeber und Hersteller
Amt der Vorarlberger Landesregierung
Landesstelle für Statistik
Römerstraße 15
A-6901 Bregenz
Internet: www.vorarlberg.at
E-Mail: statistik@vorarlberg.at
Telefon: +43(0)5574/511-20155 bzw. 20157
Telefax: +43(0)5574/511-920197

Redaktion
DI Egon Rucker

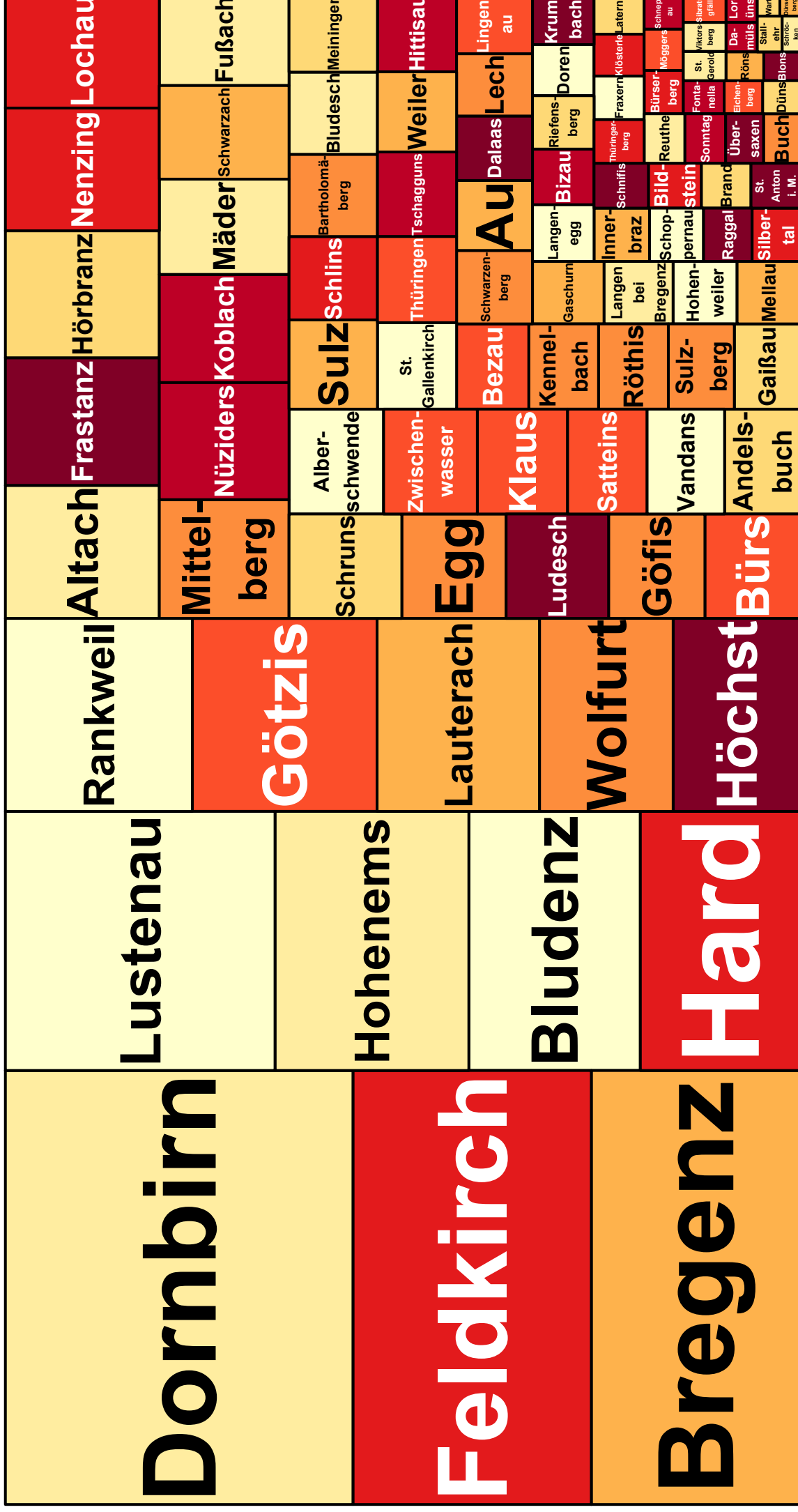
Inhalt
Doris Krammer
Telefon: +43(0)5574/511-20157
E-Mail: doris.krammer@vorarlberg.at

Bregenz, November 2018

Inhaltsverzeichnis

	Seite
Bevölkerung	4
Natürliche Bevölkerungsbewegung	6
Arbeitsmarkt	7
Tourismus	9
Produzierender Bereich	10
Bauwirtschaft	11
Industriekonjunktur	11
Exporte	12
Ertragsanteile an gemeinschaftlichen Bundesabgaben	13
Zinssätze auf dem Geld- und Kreditmarkt	13
Wechselkurse	13
Neuzulassung von Kraftfahrzeugen	14
Straßenverkehrsunfälle	14
Lebenshaltungskostenindex	15
Verbraucherpreisindex	17
Vornamenstatistik für Vorarlberg 2017	19
	Neu!
 Anhang: „Statistik kurz gefasst“	
• Österreich-Daten	21
Volkswirtschaftliche Gesamtrechnung	21
Zahlungsbilanz	21
Öffentliche Finanzen	21
Preise (Indizes)	22
Einkommen, Löhne	22
Produzierender Bereich	22
Tourismus	23
Verkehr	23
Außenhandel	23
Beschäftigung und Arbeitsmarkt	24
Internationale Wirtschaftskennzahlen	24

Bevölkerung mit Hauptwohnsitz per 30.09.2018 nach Gemeinden

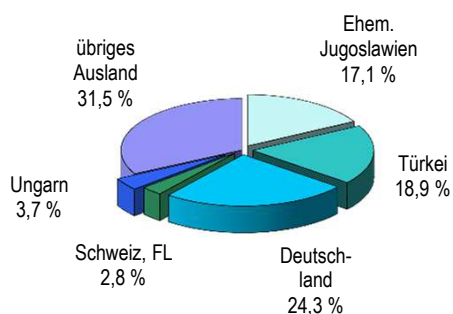


Die Fläche eines Rechtecks entspricht der Bevölkerungszahl einer Gemeinde.

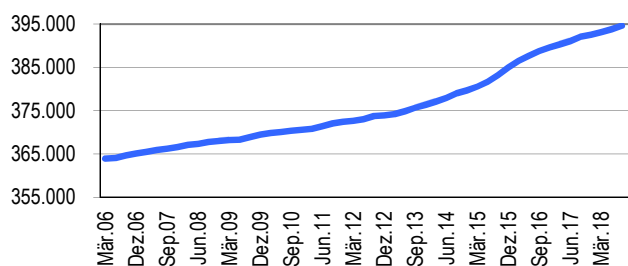
WOHNBEVÖLKERUNG IN VORARLBERG (HAUPTWOHNSITZ)

		Register- zählung 2011	Verwaltungszählung Stichtag 31. Dezember					Verwaltungszählung Stichtag		Veränderung	
			[abs.]	[abs.]	[abs.]	[abs.]	[abs.]	[abs.]	[abs.]	[abs.]	[%]
Bevölkerung insgesamt		370.440	376.347	379.621	384.973	389.570	392.538	392.073	394.603	+2.530	0,6
Bezirke	Bludenz	61.025	61.346	61.810	62.672	63.360	63.651	63.632	63.761	+129	0,2
	Bregenz	126.930	128.973	129.959	131.650	133.208	134.060	133.929	134.575	+646	0,5
	Dornbirn	82.386	84.294	85.156	86.372	87.556	88.552	88.401	89.038	+637	0,7
	Feldkirch	100.099	101.734	102.696	104.279	105.446	106.275	106.111	107.229	+1.118	1,1
Regionen	Arlberg/Klostertal	4.659	4.674	4.718	4.707	4.770	4.865	4.820	4.823	+3	0,1
	Brandnertal	1.187	1.208	1.205	1.222	1.239	1.293	1.281	1.289	+8	0,6
	Bregenzerwald	30.011	30.384	30.577	31.083	31.444	31.578	31.560	31.709	+149	0,5
	Großes Walsertal	3.284	3.325	3.355	3.496	3.476	3.454	3.465	3.433	-32	-0,9
	Kleinwalsertal	4.783	4.921	4.881	4.925	4.992	5.008	4.919	5.060	+141	2,9
	Leiblachtal	13.919	14.177	14.265	14.257	14.348	14.380	14.383	14.475	+92	0,6
	Montafon	15.931	15.920	15.988	16.171	16.342	16.354	16.354	16.416	+62	0,4
	Rheintal	248.109	252.771	255.252	259.019	262.196	264.659	264.361	266.266	+1.905	0,7
	Walgau	48.557	48.967	49.380	50.093	50.763	50.947	50.930	51.132	+202	0,4
Städte	Bludenz	13.701	13.909	14.060	14.160	14.429	14.568	14.584	14.600	+16	0,1
	Bregenz	27.831	28.464	28.772	29.194	29.621	29.857	29.872	29.794	-78	-0,3
	Dornbirn	45.922	47.019	47.531	48.157	48.863	49.353	49.269	49.580	+311	0,6
	Feldkirch	30.943	31.570	31.998	32.659	33.063	33.559	33.450	33.967	+517	1,5
	Hohenems	15.283	15.594	15.698	15.963	16.150	16.349	16.347	16.501	+154	0,9
Marktgemeinden	Bezau	1.967	1.989	2.015	2.022	2.013	2.006	2.017	2.024	+7	0,3
	Frastanz	6.199	6.280	6.334	6.385	6.466	6.440	6.419	6.454	+35	0,5
	Götzis	10.757	10.999	11.043	11.297	11.518	11.477	11.439	11.716	+277	2,4
	Hard	12.619	12.867	13.004	13.217	13.358	13.503	13.475	13.618	+143	1,1
	Hörbranz	6.335	6.340	6.337	6.332	6.337	6.363	6.342	6.422	+80	1,3
	Lauterach	9.538	9.638	9.750	10.045	10.240	10.290	10.341	10.301	-40	-0,4
	Lustenau	21.181	21.681	21.927	22.252	22.543	22.850	22.785	22.957	+172	0,8
	Nenzing	5.986	6.025	6.053	6.196	6.303	6.245	6.247	6.208	-39	-0,6
	Rankweil	11.575	11.735	11.731	11.745	11.865	11.869	11.877	11.854	-23	-0,2
	Schruns	3.670	3.645	3.659	3.721	3.776	3.831	3.824	3.868	+44	1,2
	Wolfurt	8.206	8.244	8.264	8.346	8.441	8.462	8.446	8.470	+24	0,3
Andere Gemeinden		138.727	140.348	141.445	143.282	144.584	145.516	145.339	146.269	+930	0,6
Staatsbürger- schaft	Österreicher	321.465	322.122	322.443	322.517	323.340	323.943	323.917	324.483	+566	0,2
	Ausländer	48.975	54.225	57.178	62.456	66.230	68.595	68.156	70.120	+1.964	2,9
	davon										
	Deutschland	13.039	14.885	15.450	15.872	16.472	17.046	16.879	17.386	+507	3,0
	Schweiz	1.440	1.524	1.565	1.588	1.634	1.694	1.687	1.747	+60	3,6
	Liechtenstein	236	235	238	256	257	260	263	263	-	0,0
	Ehem. Jug.	10.766	10.701	11.090	11.363	11.652	11.848	11.750	11.970	+220	1,9
	davon										
	Bosnien/Herzeg.	3.714	3.430	3.510	3.545	3.572	3.613	3.603	3.645	+42	1,2
	Kroatien	1.825	1.879	2.098	2.298	2.506	2.649	2.603	2.731	+128	4,9
	Serbien u. Monten. (hist.)	93	636	561	500	459	413	425	395	-30	-7,1
	Serbien	4.042	2.688	2.828	2.903	2.976	3.028	2.980	3.042	+62	2,1
	Slowenien	511	558	612	646	682	713	705	715	+10	1,4
	Türkei	13.671	13.515	13.440	13.367	13.311	13.221	13.263	13.117	-146	-1,1
	Ungarn	520	1.229	1.645	2.046	2.359	2.614	2.552	2.745	+193	7,6
	Syrien, Arabische Republ.	35	80	342	1.585	2.112	2.483	2.441	2.600	+159	6,5
	Rumänien	521	854	1.158	1.521	1.902	2.275	2.217	2.544	+327	14,7
	Russische Föderation	1.455	1.592	1.605	1.663	1.687	1.717	1.732	1.786	+54	3,1

Ausländer am 30. September 2018

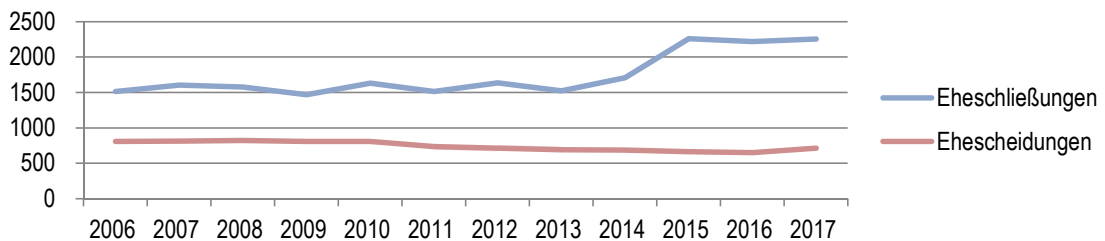
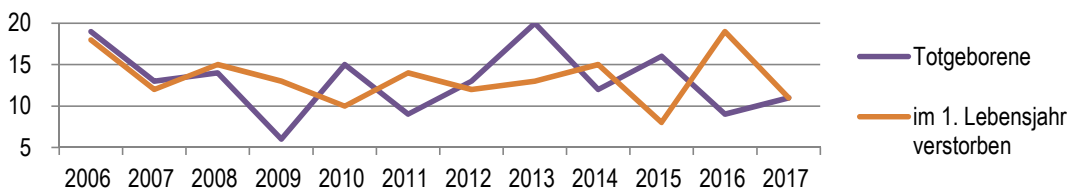
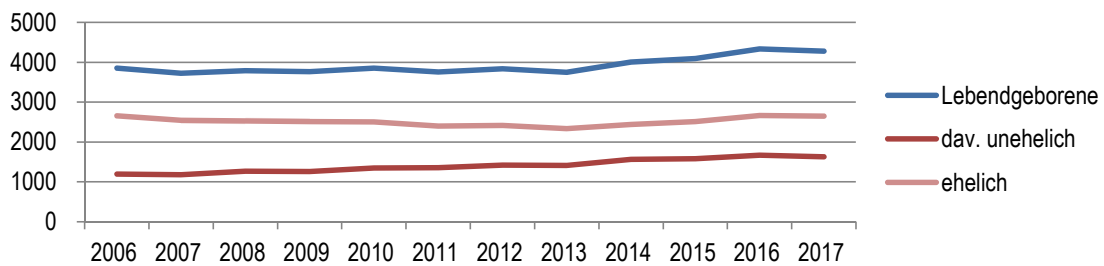
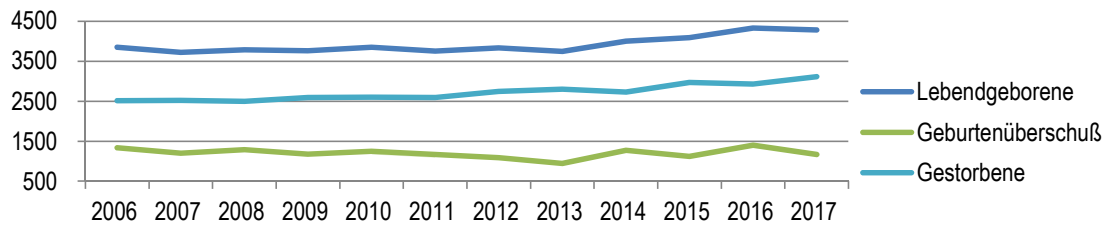


Bevölkerungsentwicklung



NATÜRLICHE BEVÖLKERUNGSBEWEGUNG

	2012	2013	2014	2015	2016	2017
	[abs.]	[abs.]	[abs.]	[abs.]	[abs.]	[abs.]
Lebendgeborene	3.836	3.749	4.007	4.092	4.330	4.281
davon unehelich	1.418	1.416	1.567	1.577	1.667	1.633
Geburtenüberschuss	1.086	948	1.275	1.122	1.401	1.168
Totgeborene	13	20	12	16	9	11
Gestorbene	2.750	2.801	2.732	2.970	2.929	3.113
davon im 1. Lebensjahr	12	13	15	8	19	11
Eheschließungen	1.635	1.522	1.710	2.261	2.218	2.256
Eingetragene Partnerschaften	7	15	9	10	16	13
Ehescheidungen	712	691	687	664	650	714
Auflösung eingetragener Partnerschaf	0	1	5	2	0	2



Arbeitsmarktkennzahlen

Beschäftigung, Arbeitslosigkeit		Jahresdurchschnitt			Jänner - September (im Monatsdurchschnitt)			September		
		2015	2016	2017	2017	2018	+/- %	2017	2018	+/- %
Arbeitskräftepotential (Unselb.Beschäftigte ¹ + vorgem.Arbeitslose)		166.746	169.314	172.302	171.912	175.479	+2,1	171.962	175.136	+1,8
Unselbständig Beschäftigte	Gesamt	156.503	159.247	162.343	162.143	166.192	+2,5	162.499	166.139	+2,2
	- Männer	84.041	85.541	87.109	86.987	89.083	+2,4	87.310	89.264	+2,2
	- Frauen	72.463	73.706	75.234	75.157	77.109	+2,6	75.189	76.875	+2,2
	- Arbeiter	60.924	61.538	62.480	62.606	63.855	+2,0	62.415	63.098	+1,1
	- Angestellte	90.211	92.461	94.822	94.459	97.465	+3,2	95.137	98.274	+3,3
	- Beamte	5.369	5.248	5.041	5.079	4.872	-4,1	4.947	4.767	-3,6
	- Ausländer	35.011	36.379	38.457	38.318	40.899	+6,7	38.591	40.863	+5,9
	-- Deutsche	10.571	10.758	11.114	11.093	11.523	+3,9	11.045	11.459	+3,7
	-- Ehem. Jugoslawien ⁴	6.909	7.098	7.328	7.338	7.570	+3,2	7.261	7.430	+2,3
	-- Türkei	7.664	7.503	7.621	7.590	7.778	+2,5	7.767	7.875	+1,4
- Freie Dienstverträge	463	493	482	479	485	+1,3	465	483	+3,9	
Geringfügig Beschäftigte ²		16.111	15.948	16.004	16.002	15.967	-0,2	15.850	15.741	-0,7
Geringfügig freie Dienstverträge ²		931	943	926	926	909	-1,8	916	873	-4,7
Vorgemerkte Arbeitslose	Gesamt	10.243	10.067	9.959	9.768	9.287	-4,9	9.463	8.997	-4,9
	- Männer	5.516	5.417	5.383	5.275	4.908	-6,9	4.943	4.521	-8,5
	- Frauen	4.727	4.650	4.576	4.494	4.379	-2,6	4.520	4.476	-1,0
	- 15 bis unter 25 Jahre	1.513	1.446	1.396	1.373	1.286	-6,3	1.449	1.381	-4,7
	- 25 bis unter 50 Jahre	5.987	5.734	5.613	5.503	5.274	-4,2	5.284	5.073	-4,0
	- 50 Jahre und älter	2.742	2.887	2.950	2.893	2.727	-5,7	2.730	2.543	-6,8
	- Österreicher	7.211	6.940	6.722	6.662	6.108	-8,3	6.447	5.980	-7,2
- Ausländer	3.032	3.127	3.237	3.106	3.178	+2,3	3.016	3.017	+0,0	
Arbeitslosen- quote	Vorarlberg	6,1%	5,9%	5,8%	5,7%	5,3%	.	5,5%	5,1%	.
	- Männer	6,2%	6,0%	5,8%	5,7%	5,2%	.	5,4%	4,8%	.
	- Frauen	6,1%	5,9%	5,7%	5,7%	5,4%	.	5,7%	5,5%	.
	- 15 bis unter 25 Jahre	5,8%	5,6%	5,5%	5,4%	5,0%	.	5,6%	5,4%	.
	- 25 bis unter 50 Jahre	5,9%	5,7%	5,5%	5,4%	5,1%	.	5,2%	5,0%	.
- 50 Jahre und älter	6,9%	6,8%	6,6%	6,5%	5,8%	.	6,1%	5,4%	.	
Österreich	9,1%	9,1%	8,5%	8,5%	7,6%	.	7,6%	6,9%	.	
EU-Arbeits- losenquote³	Vorarlberg o. Saisonber.	3,4%	3,4%	3,3%	3,6%	3,4%	.	3,5%	3,3%	.
	Österreich o. Saisonber.	5,7%	5,7%	5,7%	5,5%	4,9%	.	4,9%	4,4%	.
	Österreich m. Saisonber.	5,7%	6,0%	5,5%	5,6%	4,9%	.	5,4%	4,9%	.
	EU 28 m.Saisonber.	9,4%	8,6%	7,6%	7,8%	6,9%	.	7,5%	6,7%	.
	EURORAUM m.Saisonber.	10,9%	10,0%	9,1%	9,2%	8,3%	.	8,9%	8,1%	.
Lehrstellen- suchende	Sofort verfügbare vorgem.									
	Lehrstellensuchende	248	262	277	283	223	-20,9	381	320	-16,0
	- Männer	135	146	171	177	129	-27,2	238	185	-22,3
	- Frauen	112	116	106	106	95	-10,5	143	135	-5,6
Stellen- angebot	Offene Stellen gesamt	1.764	2.062	3.073	3.079	3.742	+21,5	3.238	3.595	+11,0
	Offene Lehrstellen	196	189	219	199	243	+22,3	473	501	+5,9
Arbeitsmarkt- pol. Maßnahmen	Bildungsmaßnahmen u. Arbeitsstiftungen	2.345	2.356	2.336	2.295	2.307	+0,5	2.084	2.142	+2,8

¹ Lt. Hauptverband der Österreichischen Sozialversicherungsträger werden aufrechte Beschäftigungsverhältnisse gezählt (inkl. Karenzgeldbezieher, Präsenz- und Zivildienstler). Pro Person sind mehrere Beschäftigungsverhältnisse möglich.

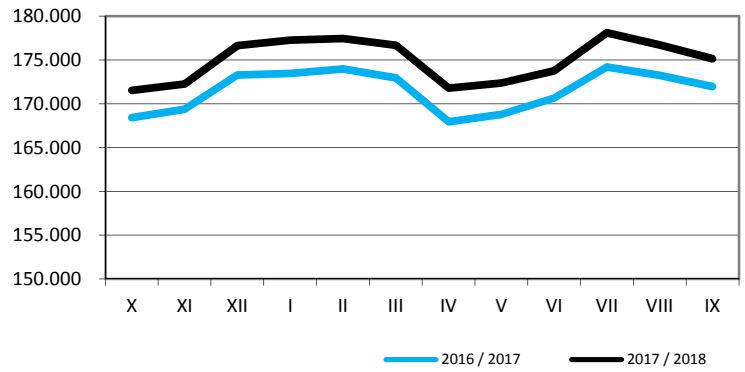
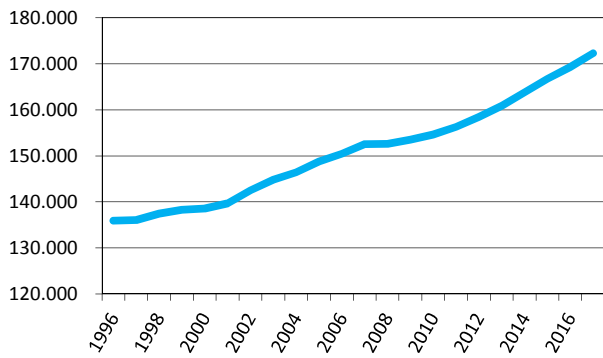
² Nicht zu dem Arbeitskräftepotential addiert

³ Ab 2015 vorläufige Werte. **Alle Ergebnisse wurden im April 2015 rückwirkend bis 2004 aufgrund der Anpassung des Mikrozensus revidiert.**

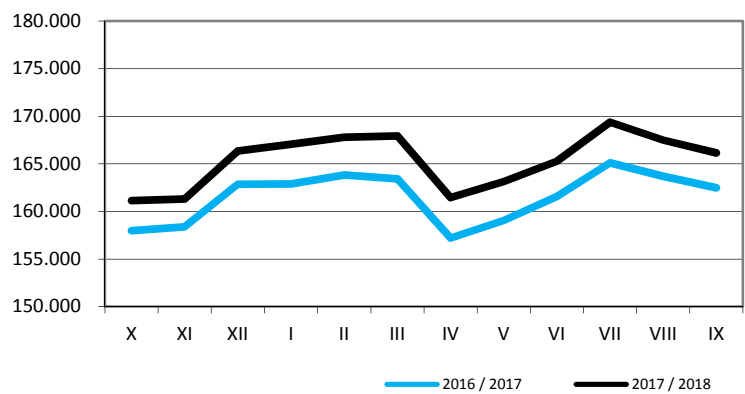
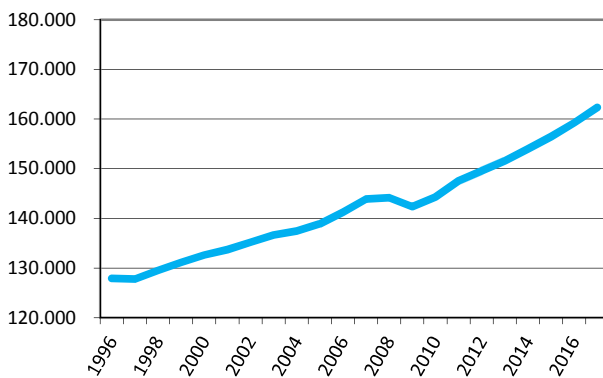
⁴ Staatsbürgerschaft: Bosnien-Herzegowina, Jugoslawien ehemalig, Kroatien, Mazedonien, Montenegro, Serbien, Serbien und Montenegro, Slowenien.
Ab Jänner 2015: incl. Kosovo

Rundungsdifferenzen werden nicht ausgeglichen.

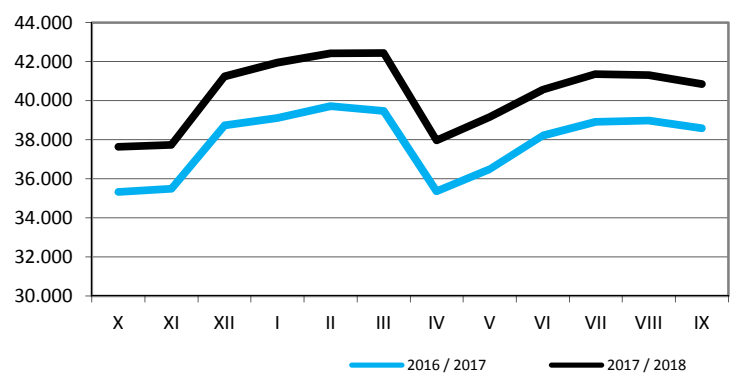
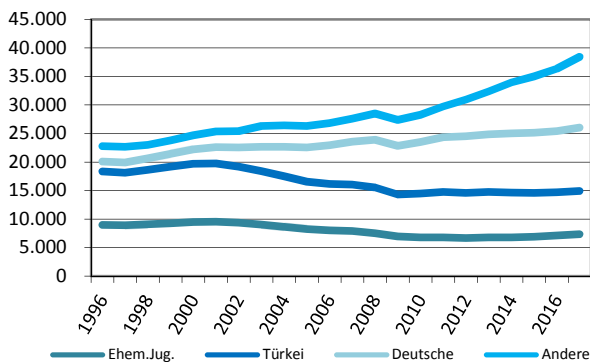
Entwicklung des Arbeitskräftepotentials



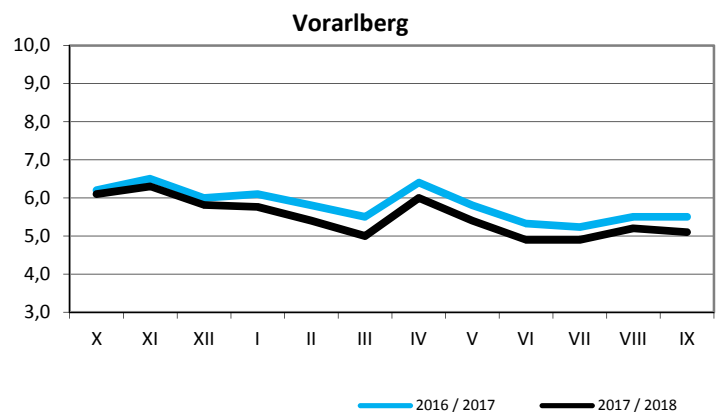
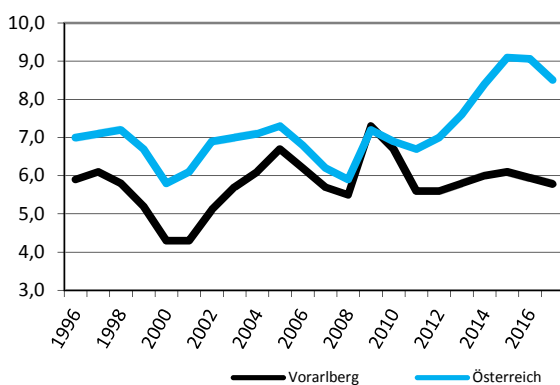
Entwicklung der unselbständig Beschäftigten



Entwicklung der unselbständig beschäftigten Ausländer



Entwicklung der Arbeitslosenquote¹



Die Beschäftigendaten wurden vom Hauptverband rückwirkend bereinigt. Die Daten der Zeitreihen wurden ab 2008 bereinigt.

¹ Nationale Methode (AMS)

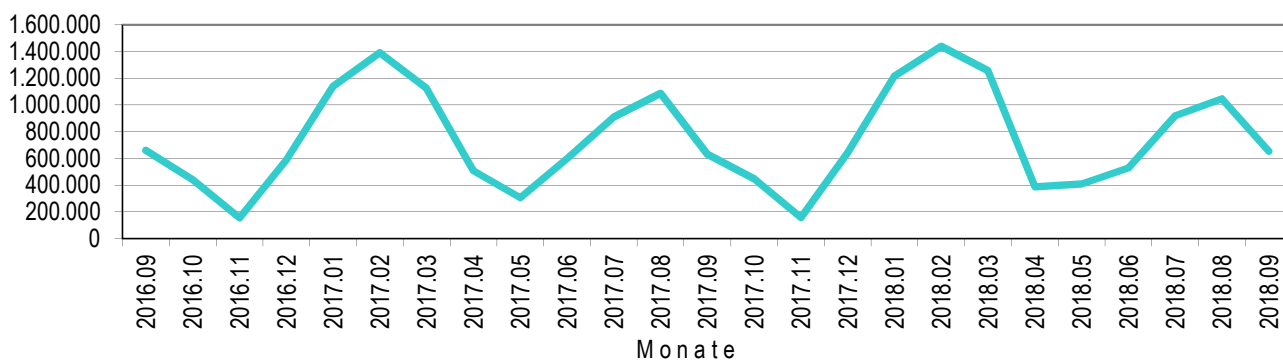
NÄCHTIGUNGEN IM TOURISMUS

(1.000 Nächtigungen)

Unterkunftsarten, Regionen, Herkunftsländer		Sommer		Winter		Mai - September			September		
		2016 [abs.]	2017 ¹⁾ [abs.]	2016/17 [abs.]	2017/18 [abs.]	2017 [abs.]	2018 ¹⁾ [abs.]	+/- [%]	2017 [abs.]	2018 ¹⁾ [abs.]	+/- [%]
Nächtigungen insgesamt		3.930,7	3.978,9	4.904,8	5.098,4	3.531,2	3.553,3	+0,6	632,5	652,1	+3,1
Unterkunftsarten	5/4S/4 Sterne-Hotels	1.230,0	1.223,4	1.700,9	1.748,8	1.038,1	1.040,6	+0,2	214,2	214,3	+0,0
	3 Sterne-Hotels	741,4	759,2	900,5	941,5	676,2	690,7	+2,1	132,7	137,9	+3,9
	2/1 Sterne-Hotels	287,3	278,9	334,6	319,0	248,4	224,1	-9,8	50,7	46,2	-9,0
	Gew.Ferienwohnungen	212,3	296,4	362,8	469,6	265,9	282,4	+6,2	38,6	43,8	+13,4
	Gew.Beherb.betriebe	2.471,1	2.558,0	3.298,8	3.478,9	2.228,5	2.237,9	+0,4	436,3	442,2	+1,4
	Privatzimmer	120,7	111,7	195,6	196,5	103,8	101,8	-2,0	18,6	19,9	+7,4
	Priv.Ferienwohnungen	726,8	690,3	1.038,6	1.042,4	632,3	632,2	-0,0	93,1	92,0	-1,2
	Privatquartiere	847,4	802,0	1.234,2	1.238,9	736,1	734,0	-0,3	111,7	111,9	+0,2
	Campingplätze	289,4	284,9	110,1	122,6	270,2	309,2	+14,4	31,9	46,7	+46,5
	Kinder-u.Jug.erh.heime	42,0	45,2	42,2	41,0	40,5	38,2	-5,6	5,1	4,2	-16,8
Jugendherbergen	60,8	64,8	41,0	38,5	57,1	42,0	-26,3	9,5	8,4	-11,7	
Bewirt.Schutzhütten	61,3	61,1	14,7	14,5	59,4	61,6	+3,8	10,5	13,1	+24,6	
Sonstige Unterkünfte	158,7	163,1	163,9	164,1	139,3	130,3	-6,5	27,6	25,5	-7,5	
Andere Unterkünfte		612,2	619,0	371,9	380,6	566,5	581,5	+2,6	84,5	97,9	+15,9
Regionen	Alpenregion Bludenz	515,5	513,4	567,7	597,4	458,0	466,6	+1,9	71,0	74,5	+4,9
	Arlberg	156,0	149,6	836,4	849,6	146,5	138,1	-5,7	21,9	21,3	-2,5
	Bodensee-Vorarlberg	836,8	852,1	494,7	519,1	749,0	761,1	+1,6	133,3	137,5	+3,1
	Bregenzerwald	826,4	836,9	983,1	1.021,2	743,7	732,8	-1,5	134,4	133,0	-1,1
	Kleinwalsertal	867,4	900,4	785,7	841,2	772,7	792,9	+2,6	162,9	174,6	+7,2
	Montafon	728,6	726,6	1.237,1	1.270,0	661,4	661,8	+0,1	109,0	111,2	+2,1
Herkunftsländer	Österreich	535,9	532,3	453,1	446,4	475,5	478,9	+0,7	87,2	88,6	+1,6
	Ausland gesamt	3.394,8	3.446,6	4.451,7	4.652,0	3.055,7	3.074,3	+0,6	545,3	563,4	+3,3
	dav. - Deutschland	2.254,2	2.306,8	2.771,8	2.946,5	2.048,9	2.083,9	+1,7	393,8	413,5	+5,0
	- Schweiz, FL	444,8	441,3	616,8	594,0	352,4	341,3	-3,1	70,2	69,2	-1,5
	- Niederlande	280,5	271,6	420,8	448,3	260,6	262,4	+0,7	25,0	26,1	+4,4
	- Belgien, Lux.	75,7	73,9	117,7	116,4	72,1	72,5	+0,5	8,3	7,4	-10,6
	- Großbritannien	40,0	38,5	139,5	133,7	36,3	34,9	-4,0	5,2	5,0	-5,6
	- Frankreich	88,5	83,6	102,0	94,5	78,2	72,7	-7,1	10,3	9,3	-9,4
	- Italien	31,7	34,1	18,8	19,5	30,3	29,5	-2,8	3,2	3,1	-1,0

1) Vorläufige Ergebnisse

Entwicklung der Nächtigungen in Vorarlberg



PRODUZIERENDER BEREICH

(vorläufige Ergebnisse; Bergbau, Gewinnung von Steinen und Erden, Herstellung von Waren, Energieversorgung, Wasserversorgung; Abwasser- und Abfallentsorgung und Beseitigung von Umweltverschmutzungen)

Produktionsbereiche	2015	2016	2017	Jänner - Juli			Juli		
				2017	2018	+/-	2017	2018	+/-
	[abs.]	[abs.]	[abs.]	[abs.]	[abs.]	[%]	[abs.]	[abs.]	[%]
Wert d. techn. Gesamtprod. (Mio. Euro) ¹⁾²⁾	8.838,4	9.129,6	9.185,3	5.309,3	4.034,7	-24,0	736,5	808,8	+9,8
Summe Auftragseingänge (Mio. Euro) ¹⁾³⁾	7.275,9	6.715,7	7.143,8	4.129,7	3.438,4	-16,7	541,4	687,2	+26,9
Auftragsbestände, Monatsdurchschnitt bzw. Monatsende (Mio. Euro) ¹⁾	2.648,1	2.642,9	3.112,9	3.165,0	2.871,1	-9,3	2.963,4	2.965,3	+0,1
Produktionsindex 2015=100¹⁾ - ÖNACE 2008									
- Gesamtindex	100,0	100,3	103,6	99,2	104,2	+5,0	106,5	109,6	+2,9
- Gesamtindex (ohne Elektrizität)	100,0	100,3	104,1	99,5	104,7	+5,2	107,5	110,5	+2,8
- Gesamtindex (ohne Bau u. Energie)	100,0	99,8	101,3	99,0	103,6	+4,7	103,4	106,3	+2,8
Verwendungskategorien:									
- Investitionsgüter	100,1	95,9	90,0	87,4	88,8	+1,6	104,0	83,2	-20,0
- Langlebige Konsumgüter	100,0	99,7	103,2	101,3	104,8	+3,4	104,0	107,8	+3,7
- Kurzlebige Konsumgüter	100,0	109,7	102,1	88,2	97,2	+10,3	105,0	103,3	-1,6
Abschnitte:									
- Herstellung von Waren	100,0	99,8	101,2	99,0	103,7	+4,8	103,2	106,2	+2,9
- Energieversorgung	100,0	93,6	98,3	96,9	101,1	+4,3	87,1	101,6	+16,6
- Wasservers., Abwasser- u. Abfallents. u. Bes	100,0	113,9	86,5	88,2	82,0	-7,1	89,5	74,0	-17,3
- Bauwesen	100,0	102,5	117,4	102,1	109,9	+7,7	127,2	131,0	+3,0
Aggregierte Abteilungen:									
- Nahrung, Getränke, Tabak	100,0	100,5	106,1	104,2	109,5	+5,2	110,2	112,3	+1,9
- Textil u. Bekleidung	100,0	103,9	111,7	106,6	124,4	+16,7	117,4	126,8	+8,0
- Metallerzeugung	100,0	101,1	107,7	106,4	114,2	+7,3	102,1	111,8	+9,5
- Elektrische u. optische Erzeugung	100,0	96,4	91,3	89,8	88,7	-1,2	84,8	94,8	+11,8
Abteilungen:									
- Herstellung v. Holz-, Flecht-, Korb- u. Korkw	100,0	96,6	102,0	102,1	99,9	-2,2	122,0	133,6	+9,5
- Herstellung v. Papier, Pappe u. Waren darau	100,0	98,7	103,7	106,3	104,8	-1,4	105,6	106,8	+1,1
- Herstellung v. Gummi- u. Kunststoffwaren	100,0	92,2	104,1	99,5	103,7	+4,2	126,8	141,2	+11,4
- Herstellung v. Glas u. Glaswaren, Keramik, V	99,9	113,5	107,3	103,5	87,8	-15,1	116,4	148,5	+27,6
- Maschinenbau	100,0	94,4	82,2	79,1	80,1	+1,4	92,8	70,5	-24,0

1) Ab dem Berichtsmonat Jänner 2008 erfolgt die Klassifikation nach der ÖNACE 2008 (Abschnitt B-E).

2) Alle zum Verkauf an Dritte oder zur Weiterverarbeitung in einer anderen Einheit desselben Unternehmens bestimmten, selbst (oder im Lohnauftrag des Unternehmens) hergestellten Erzeugnisse - nach dem Aktivitätsansatz

3) Nur ausgewählte ÖNACE-Abteilungen bzw. -Gruppen

BAUWIRTSCHAFT

(Millionen Euro)

	2016	2017 ¹⁾	Jänner - Juli			Juli		
	[abs.]	[abs.]	2017 [abs.]	2018 ¹⁾ [abs.]	+/- [%]	2017 [abs.]	2018 ¹⁾ [abs.]	+/- [%]
Gesamte Bauwirtschaft ²⁾								
- Summe Auftragseingänge	1.156,1	1.348,0	727,6	591,9	-18,6	110,6	119,0	+7,7
- Auftragsbestände, Monatsdurchschnitt bzw. -ende	283,2	637,1	585,6	708,8	+21,0	726,5	305,7	.
- Wert d.abgesetzten Produktion - n.d.Aktivitätsansatz	1.439,3	1.689,9	872,7	692,9	-20,6	162,5	156,3	-3,9
Hoch- und Tiefbau ³⁾								
- Summe Auftragseingänge	617,1	736,3	431,6	355,4	-17,6	68,0	62,9	-7,6
- Auftragsbestände, Monatsdurchschnitt bzw. -ende	197,9	552,0	511,3	610,3	+19,4	630,9	199,6	.
- Wert der technischen Gesamtproduktion	611,1	761,2	409,0	305,0	-25,4	81,5	73,1	-10,3
- Wert der abgesetzten Produktion	669,6	819,8	446,6	347,6	-22,2	89,5	78,1	-12,8

1) Vorläufige Ergebnisse

2) Ab dem Berichtsmonat Jänner 2008 erfolgt die Klassifikation nach der ÖNACE 2008 (Abschnitt F).

3) ÖNACE 2008: Gruppe 41 und 42

ERGEBNISSE DER KONJUNKTURUMFRAGE DER VORARLBERGER INDUSTRIE 2018

(in Prozent)

		2. Qu 18	3. Qu 18	2. Qu 18	3. Qu 18	2. Qu 18	3. Qu 18	2. Qu 18	3. Qu 18
		Gut/ Steigend	Gut/ Steigend	Gleich- bleibend	Gleich- bleibend	Schlecht/ Fallend	Schlecht/ Fallend	Nicht zutreffend	Nicht zutreffend
Industrie Vorarlberg insgesamt									
1	Geschäftslage derzeit	55	47	39	50	5	3	0	0
2	Auftragsbestand derzeit	53	47	39	50	8	3	0	0
3	Auslandsaufträge derzeit	49	46	42	47	8	5	2	2
4	Produktionskapazität in 3 Monaten	19	18	81	78	0	5	0	0
Maschinen-/Metallindustrie									
1	Geschäftslage derzeit	51	28	49	72	0	0	0	0
2	Auftragsbestand derzeit	47	37	53	63	0	0	0	0
3	Auslandsaufträge derzeit	47	31	50	63	0	1	3	5
4	Produktionskapazität in 3 Monaten	15	0	85	96	0	4	0	0
Nahrungs- und Genußmittelindustrie									
1	Geschäftslage derzeit	96	76	4	24	0	0	0	0
2	Auftragsbestand derzeit	96	63	4	37	0	0	0	0
3	Auslandsaufträge derzeit	79	78	21	22	0	0	0	0
4	Produktionskapazität in 3 Monaten	12	49	88	51	0	0	0	0
Textilindustrie									
1	Geschäftslage derzeit	25	26	75	46	0	28	0	0
2	Auftragsbestand derzeit	25	26	75	46	0	28	0	0
3	Auslandsaufträge derzeit	25	26	75	46	0	28	0	0
4	Produktionskapazität in 3 Monaten	0	0	100	100	0	0	0	0
Elektro-/Elektronikindustrie									
1	Geschäftslage derzeit	46	47	16	38	38	15	0	0
2	Auftragsbestand derzeit	46	47	0	38	54	15	0	0
3	Auslandsaufträge derzeit	46	35	0	50	54	15	0	0
4	Produktionskapazität in 3 Monaten	34	35	66	47	0	18	0	0

Umfragemethode: Den Unternehmen werden drei Antwortmöglichkeiten gegeben: gut, durchschnittlich, schlecht. Errechnet werden die (beschäftigungsgewichteten) Prozentanteile dieser Antwortkategorien, dann wird der konjunkturreaktive „Saldo“ aus den Prozentanteilen positiver und negativer Antworten unter Vernachlässigung der neutralen gebildet. Aufgrund von Rundungsdifferenzen summieren sich die Prozentsätze nicht notwendigerweise auf 100.

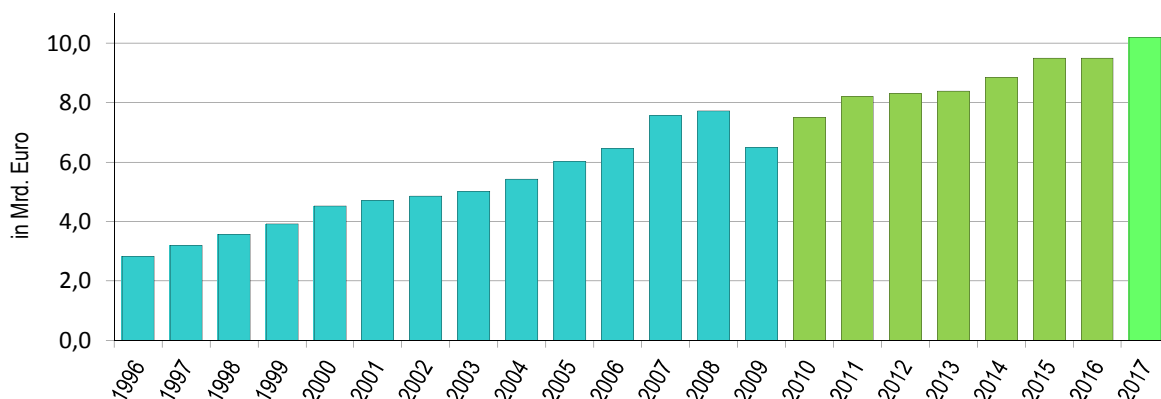
EXPORTE

(Millionen Euro)

Warengruppen, Wirtschaftsblöcke, Bestimmungsländer		2011	2012	2013	2014	2015	2016	2017 ¹⁾	+/-
		[abs.]	[abs.]	[abs.]	[abs.]	[abs.]	[abs.]	[abs.]	[%]
Insgesamt		8.214	8.347	8.389	8.867	9.456	9.537	10.186	6,8
Warengruppen	Textilien, Bekleidung, Garne u. Gewebe	727	704	725	773	813	837	868	3,7
	Nahrungs- und Genussmittel	682	767	833	860	895	894	921	3,0
	Eisen und Metallwaren	1.926	2.068	2.132	2.361	2.504	2.619	2.782	6,2
	Kessel, Maschinen, Apparate	1.744	1.859	1.848	1.794	1.943	1.969	2.184	11,0
	Chem. und pharm. Produkte, Kunststoffe	594	569	615	662	695	705	767	8,9
	Möbel, Bettwaren, Beleuchtung	596	446	473	527	499	383	407	6,2
	Elektr. Maschinen, Waren und Apparate	637	624	636	699	783	783	853	9,0
	Fahrzeuge	230	232	238	246	284	275	294	7,1
	Papier und Papierwaren	240	245	246	250	258	254	269	6,1
	Optische und fotogr. Geräte, Musikindustrie	210	234	252	280	325	335	357	6,4
	Erdölprodukte, Strom	257	249	16	14	15	16	19	15,7
	Spielzeug, Spiele, Sportgeräte	70	59	70	75	87	95	102	7,6
	Holz und Holzwaren	117	115	115	117	128	120	121	1,1
Sonstige Waren	186	177	189	208	227	252	241	-4,6	
Wirtschaftsblöcke	EU	5.077	4.988	4.881	5.287	5.547	5.711	6.076	6,4
	EFTA	1.499	1.459	1.499	1.524	1.602	1.564	1.580	1,0
	GUS	171	270	283	195	143	159	167	5,3
	Andere europäische Staaten	137	111	134	141	174	159	190	19,2
	USA und Kanada	324	390	422	469	574	594	567	-4,4
	Andere amerikanische Staaten	95	126	120	141	136	136	266	95,0
	Asien	650	680	723	749	915	824	935	13,5
	Afrika	159	205	207	247	247	260	266	2,4
	Australien	101	117	121	115	118	130	139	6,7
	Andere Regionen	0,2	0,1	0,2	0,2	0,2	0,1	0,1	-4,5
Bestimmungsländer	Deutschland	2.624	2.534	2.412	2.566	2.688	2.785	2.941	5,6
	Schweiz	1.163	1.135	1.163	1.167	1.236	1.189	1.211	1,9
	Liechtenstein	294	272	293	307	323	334	324	-3,0
	Italien	532	508	498	527	512	527	588	11,4
	Frankreich	326	348	345	366	384	385	415	7,6
	Vereinigtes Königreich	264	278	271	310	330	293	301	2,8
	USA	256	314	346	379	482	502	469	-6,5
	Polen	206	199	232	267	312	298	321	7,7
	China	137	133	150	163	219	192	273	42,7
	Russische Föderation	135	218	245	162	120	134	134	-0,1
	Tschechische Republik	129	133	145	153	169	190	204	7,6
	Spanien	127	93	91	109	123	125	141	12,1
	Niederlande	122	112	102	116	115	137	143	4,2
	Schweden	122	101	109	120	130	117	130	11,4
	Ungarn	109	109	114	131	142	156	171	9,9
	Türkei	97	84	105	111	137	119	134	12,6
	andere Staaten	1.570	1.777	1.767	1.914	2.033	2.055	2.286	11,2

1) Vorläufige Ergebnisse

Entwicklung der Exporte



ERTRAGSANTEILE AN GEMEINSCHAFTLICHEN BUNDESABGABEN ¹⁾

(1.000 Euro)

Land/Gemeinden	2014	2015	2016	2017	Jänner - Dezember ²⁾			Dezember ²⁾		
					2017	2018	+/-	2017	2018	+/-
	[abs.]	[abs.]	[abs.]	[abs.]	[abs.]	[abs.]	[%]	[abs.]	[abs.]	[%]
Land Vorarlberg: Brutto-Ertragsanteile lfd.	684.455,1	708.508,5	715.695,3	730.940,5	730.940,5	717.132,1	-1,9	70.033,1	61.042,1	-12,8
Vorarlberger Gemeinden: Brutto-Ertragsanteile lfd.	428.742,4	452.453,3	458.186,1	460.317,8	460.317,8	493.698,8	7,3	44.245,1	46.684,0	5,5

1) Ohne Ertragsanteile an der Spielbankabgabe an Länder und Gemeinden

2) Die Zwischenabrechnung vom Vorjahr wird zum Wert des Monats März dazu gerechnet bzw. abgezogen.

ZINSSÄTZE AUF DEM GELD- UND KREDITMARKT (in % p.a.)

Zinssätze	2016	2017	2017/2018				2018		
	[abs.]	[abs.]	4. Qu. [abs.]	1. Qu. [abs.]	2. Qu. [abs.]	3. Qu. [abs.]	Juli [abs.]	Aug. [abs.]	Sept. [abs.]
Basiszinssatz	-0,5	-0,6	-0,6	-0,6	-0,6	-0,6	-0,6	-0,6	-0,6
Taggeldsatz	-0,3	-0,4	-0,4	-0,4	-0,4	-0,4	-0,4	-0,4	-0,4
Dreimonatszinssatz:									
- Euro-Raum	-0,3	-0,3	-0,3	-0,3	-0,3	-0,3	-0,3	-0,3	-0,3
- USA	0,9	1,3	1,5	2,0	2,4	2,4	2,4	2,4	2,4
- Japan	0,0	0,0	0,0	0,0	0,0	0,0	0,0	0,0	0,0
- Schweiz	-0,7	-0,7	-0,7	-0,7	-0,7	-0,7	-0,7	-0,7	-0,7
Sekundärmarktrendite Bund (Benchmark)	0,4	0,6	0,5	0,8	0,7	0,6	0,6	0,6	0,7
Sollzinssätze d. inl. Kreditinstitute									
An private Haushalte									
Für Konsum: 1 bis 5 Jahre	4,1	4,1	3,9	3,9	4,0	-	4,1	4,2	-
Für Wohnbau: Über 10 Jahre	2,3	2,2	2,2	2,3	2,3	-	2,3	2,3	-
An nichtfinanzielle Unternehmen									
Bis 1 Mio.€: Bis 1 Jahr	1,9	1,7	1,6	1,7	1,7	-	1,7	1,7	-
Über 1 Mio.€: Bis 1 Jahr	1,5	1,4	1,3	1,3	1,3	-	1,3	1,2	-
An priv. Haush.u.nichtfinanz.Unternehmen									
In Yen	1,7	1,3	1,3	1,6	1,5	-	1,4	1,1	-
In Schweizer Franken	1,3	1,2	1,0	1,0	0,9	-	1,1	1,1	-
Habenzinssätze der inl. Kreditinstitute									
Einlagen von privaten Haushalten									
Bis 1 Jahr	0,3	0,2	0,2	0,2	0,2	-	0,2	0,2	-
Über 2 Jahre	0,8	0,7	0,7	0,7	0,6	-	0,6	0,6	-
Spareinlagen von privaten Haushalten									
Bis 1 Jahr	0,3	0,2	0,2	0,2	0,2	-	0,2	0,2	-
Über 2 Jahre	0,8	0,6	0,7	0,6	0,6	-	0,6	0,6	-

WECHSELKURSE (Fremdwährung in Euro)

Währung	2015	2016	2017	2017/2018				2018		
				4. Qu. [abs.]	1. Qu. [abs.]	2. Qu. [abs.]	3. Qu. [abs.]	Juli [abs.]	Aug. [abs.]	Sept. [abs.]
Dollar	1,11	1,11	1,13	1,18	1,23	1,19	1,16	1,17	1,15	1,17
Yen	134,29	120,31	126,65	132,93	133,13	130,09	129,66	130,23	128,20	130,54
Schweizer Franken	1,07	1,09	1,11	1,16	1,17	1,17	1,14	1,16	1,14	1,13
Pfund Sterling	0,73	0,82	0,88	0,89	0,88	0,88	0,89	0,89	0,90	0,89

NEUZULASSUNG VON KRAFTFAHRZEUGEN

Kraftfahrzeuge	2013	2014	2015	2016	2017	Jänner - Oktober			Oktober		
	[abs.]	[abs.]	[abs.]	[abs.]	[abs.]	2017	2018	+/-	2017	2018	+/-
	[abs.]	[abs.]	[abs.]	[abs.]	[abs.]	[abs.]	[abs.]	[%]	[abs.]	[abs.]	[%]
Gesamt ohne Anhänger	17.209	17.270	17.695	19.801	20.901	18.057	17.532	-2,9	1.605	1.335	-16,8
PKW, Kombi	13.080	12.930	13.474	15.189	16.055	13.756	13.181	-4,2	1.278	1.024	-19,9
LKW, Omnibusse, Sattelzugfahrzeuge	1.649	1.763	1.653	1.933	2.023	1.728	1.909	10,5	180	174	-3,3
Zugmaschinen	188	166	158	177	201	142	142	0,0	9	9	0,0
Motorräder, Leichtmotorräder	934	999	1.075	1.160	983	966	1.109	14,8	40	42	5,0
Mopeds	1.043	1.085	941	981	1.217	1.129	863	-23,6	74	47	-36,5
Drei- u. vierrädrige Kfz.	156	162	182	181	173	128	106	-17,2	10	13	30,0
Andere	159	165	212	180	249	208	222	6,7	14	26	85,7

STRAßENVERKEHRSUNFÄLLE MIT PERSONENSCHADEN IN VORARLBERG

Monate	Jan	Feb	März	April	Mai	Juni	1. Halbjahr	Juli	Aug	Sept	Okt	Nov	Dez	Jahr
	[abs.]	[abs.]	[abs.]	[abs.]	[abs.]	[abs.]	[abs.]	[abs.]	[abs.]	[abs.]	[abs.]	[abs.]	[abs.]	[abs.]
Unfälle														
2012	117	122	146	167	247	233	1.032	247	252	189	164	143	123	2.150
2013	99	92	101	140	186	211	829	247	222	186	161	127	108	1.880
2014	110	109	137	157	140	227	880	213	182	190	208	136	123	1.932
2015	99	72	105	158	152	227	813	250	209	170	165	151	127	1.885
2016	114	93	129	164	209	215	924	237	232	243	167	140	124	2.067
2017	112	81	140	137	209	236	915	212	225	177	176	139	109	1.953
Verletzte														
2012	139	137	176	205	289	284	1.230	280	289	218	195	163	158	2.533
2013	127	135	128	153	222	246	1.011	286	260	212	186	148	129	2.232
2014	137	137	164	175	176	262	1.051	249	212	219	252	158	170	2.311
2015	136	92	126	180	179	256	969	293	247	189	196	180	158	2.232
2016	153	110	166	191	259	264	1.143	278	276	286	204	171	142	2.500
2017	142	91	171	156	247	284	1.091	259	269	208	222	166	130	2.345
Getötete¹⁾														
2012	1	2	1	1	6	0	11	4	2	2	4	1	0	24
2013	0	1	0	0	2	2	5	3	1	2	1	0	2	14
2014	1	2	1	1	3	1	9	0	2	3	0	3	5	22
2015	0	0	0	1	1	1	3	0	1	1	1	3	0	9
2016	0	0	1	0	2	0	3	0	2	2	3	1	0	11
2017	3	1	0	0	2	1	7	0	2	3	0	2	1	15
Unfälle mit alkoholisierten Beteiligten														
2012	14	9	14	23	19	19	98	20	14	20	13	13	10	188
2013	5	6	5	14	6	17	53	19	14	14	11	11	17	139
2014	8	8	6	12	14	17	65	19	12	13	13	5	13	140
2015	5	4	12	18	13	17	69	24	17	21	11	12	8	162
2016	7	8	8	12	11	20	66	23	11	20	15	12	15	162
2017	5	11	10	8	13	15	62	19	20	8	10	11	6	136
Unfälle mit Kindern (0-unter 15 J)														
2012	12	12	12	17	27	35	115	19	14	19	13	8	9	197
2013	9	9	12	19	21	20	90	20	13	12	18	15	10	178
2014	8	7	16	12	7	28	78	19	11	17	22	11	13	171
2015	12	3	7	12	15	30	79	24	14	8	17	16	9	167
2016	7	5	8	14	23	18	75	22	17	18	18	12	14	176
2017	6	4	14	12	12	35	83	23	18	12	19	12	7	174

1) 30 Tage Fristabgrenzung für Verkehrstote

LEBENSHALTUNGSKOSTENINDEX

herausgegeben vom Amt der Vorarlberger Landesregierung; ab Jänner 2006 verkettet mit dem VPI

Jahr	Jan.	Feb.	März	April	Mai	Juni	Juli	Aug.	Sept.	Okt.	Nov.	Dez.	Durchschnitt
Jahresdurchschnitt 1986=100													
1987	100,4	100,6	100,8	100,8	100,7	101,3	101,5	102,1	102,0	102,4	101,8	101,7	101,3
1988	102,4	102,5	102,8	102,6	102,5	103,1	103,8	104,3	104,1	104,6	104,2	104,1	103,4
1989	104,9	105,3	105,6	105,9	106,0	106,2	107,1	107,4	107,3	107,8	107,4	107,4	106,5
1990	108,5	109,0	109,0	109,2	109,4	109,5	110,4	111,0	111,8	112,4	111,8	111,6	110,3
1991	112,3	113,1	113,2	113,3	113,4	114,1	115,2	116,1	115,6	116,0	115,9	115,3	114,5
1992	117,1	117,9	118,1	117,9	118,3	118,6	119,2	119,6	119,6	120,0	119,6	119,4	118,8
1993	120,9	121,3	121,9	121,6	122,0	122,2	123,2	123,3	123,2	123,8	123,4	123,3	122,5
1994	124,4	125,2	125,5	125,1	125,6	125,8	126,8	127,1	126,9	127,2	126,7	126,4	126,1
1995	127,2	127,4	127,8	127,6	128,0	128,1	128,9	129,0	128,5	128,9	128,5	128,5	128,2
1996	129,6	129,9	130,3	129,7	129,5	130,1	130,8	131,3	130,7	131,4	131,2	131,3	130,5
1997	131,8	132,2	132,2	132,2	132,2	132,3	132,5	132,8	132,6	132,8	132,6	133,4	132,5
1998	133,9	134,2	134,3	134,2	134,0	133,9	134,3	134,0	134,2	134,2	134,0	134,4	134,1
1999	134,8	134,9	134,8	134,9	134,9	134,9	135,2	135,3	134,9	135,7	135,9	137,2	135,3
2000	137,2	137,5	137,8	137,8	137,9	139,2	139,5	139,4	140,0	140,2	140,5	141,5	139,0
2001	140,8	141,5	141,5	142,1	142,6	142,9	143,3	142,9	142,8	142,8	142,2	142,9	142,4
2002	144,0	144,1	144,3	145,0	145,3	145,4	145,8	145,8	145,4	145,5	145,1	145,5	145,1
2003	146,5	147,1	147,3	147,1	146,8	147,2	147,8	148,0	147,6	147,5	147,3	148,0	147,4
2004	148,6	149,0	149,3	149,4	150,0	150,7	150,8	151,1	150,3	150,4	150,3	151,0	150,1
2005	151,4	152,3	152,9	152,9	153,2	153,7	154,3	154,3	154,6	154,3	154,0	154,4	153,5
2006	154,1	154,6	155,0	155,8	156,0	156,1	156,0	156,4	156,1	156,0	156,1	156,6	155,7
2007	156,6	157,0	157,8	158,6	159,0	159,2	159,2	159,0	159,3	160,3	161,0	162,2	159,1
2008	161,6	162,1	163,3	163,8	164,9	165,3	165,2	164,9	165,3	165,2	164,7	164,4	164,2
2009	163,6	164,2	164,6	164,9	165,3	165,2	164,7	165,3	165,5	165,5	165,8	166,1	165,1
2010	165,6	165,9	167,8	168,2	168,4	168,4	167,8	168,1	168,5	169,0	168,9	169,9	168,0
2011	169,7	170,9	172,9	173,7	173,9	173,9	173,5	173,9	174,6	174,7	174,9	175,2	173,5
2012	174,4	175,2	177,1	177,7	177,6	177,7	177,2	177,7	179,3	179,6	179,8	180,1	177,8
2013	179,1	179,6	181,1	181,3	181,6	181,6	180,8	180,9	182,3	182,1	182,3	183,5	181,4
2014	181,9	182,3	184,1	184,3	184,8	185,0	184,0	184,0	185,1	185,0	185,3	185,3	184,3
2015	183,3	183,8	186,0	186,1	186,6	186,8	186,1	185,8	186,5	186,3	186,5	187,2	185,9
2016	185,5	185,7	187,2	187,2	187,8	187,9	187,2	186,8	188,1	188,7	188,9	189,8	187,6
2017	189,2	189,8	190,7	191,1	191,3	191,5	190,9	190,7	192,6	192,8	193,2	193,9	191,5
2018	192,6	193,2	194,3	194,6	195,0	195,4	195,0	195,0	196,5	197,1			
Jahresdurchschnitt 1996=100													
1997	101,0	101,3	101,3	101,3	101,3	101,4	101,5	101,8	101,6	101,8	101,6	102,2	101,5
1998	102,6	102,8	102,9	102,8	102,7	102,6	102,9	102,7	102,8	102,8	102,7	103,0	102,8
1999	103,3	103,4	103,3	103,4	103,4	103,4	103,6	103,7	103,4	104,0	104,1	105,1	103,7
2000	105,1	105,4	105,6	105,6	105,7	106,7	106,9	106,8	107,3	107,4	107,7	108,4	106,6
2001	108,0	108,5	108,5	108,9	109,4	109,6	109,9	109,6	109,5	109,5	109,1	109,6	109,2
2002	110,4	110,5	110,7	111,2	111,4	111,5	111,8	111,8	111,5	111,6	111,3	111,6	111,3
2003	112,4	112,8	113,0	112,8	112,6	112,9	113,3	113,5	113,2	113,1	113,0	113,5	113,0
2004	114,0	114,3	114,5	114,6	115,0	115,6	115,7	115,9	115,2	115,3	115,2	115,8	115,1
2005	116,1	116,8	117,3	117,3	117,5	117,9	118,3	118,3	118,5	118,3	118,1	118,4	117,7
2006	118,2	118,5	118,9	119,5	119,6	119,7	119,6	119,9	119,7	119,6	119,7	120,1	119,4
2007	120,1	120,4	121,0	121,6	121,9	122,1	122,1	121,9	122,2	122,9	123,5	124,4	122,0
2008	123,9	124,3	125,2	125,6	126,4	126,8	126,6	126,4	126,8	126,6	126,3	126,1	125,9
2009	125,5	125,9	126,2	126,4	126,8	126,6	126,3	126,8	126,9	126,9	127,1	127,4	126,6
2010	127,0	127,2	128,6	129,0	129,1	129,1	128,6	128,9	129,2	129,6	129,5	130,3	128,8
2011	130,1	131,0	132,5	133,2	133,3	133,3	133,1	133,3	133,8	134,0	134,1	134,3	133,0
2012	133,7	134,3	135,8	136,3	136,1	136,3	135,9	136,3	137,4	137,7	137,8	138,1	136,3
2013	137,3	137,7	138,8	139,0	139,2	139,2	138,6	138,7	139,7	139,6	139,7	140,6	139,0
2014	139,5	139,7	141,2	141,3	141,7	141,8	141,0	141,0	141,9	141,8	142,1	142,1	141,3
2015	140,5	140,9	142,6	142,7	143,1	143,2	142,7	142,5	143,0	142,8	143,0	143,5	142,5
2016	142,2	142,4	143,5	143,5	143,9	144,1	143,5	143,2	144,2	144,6	144,8	145,5	143,8
2017	145,1	145,5	146,2	146,5	146,6	146,8	146,3	146,2	147,6	147,8	148,1	148,6	146,8
2018	147,6	148,1	148,9	149,2	149,5	149,8	149,5	149,5	150,6	151,1			

Anmerkung: Der zuletzt verlaublichte Monatswert ist jeweils vorläufig

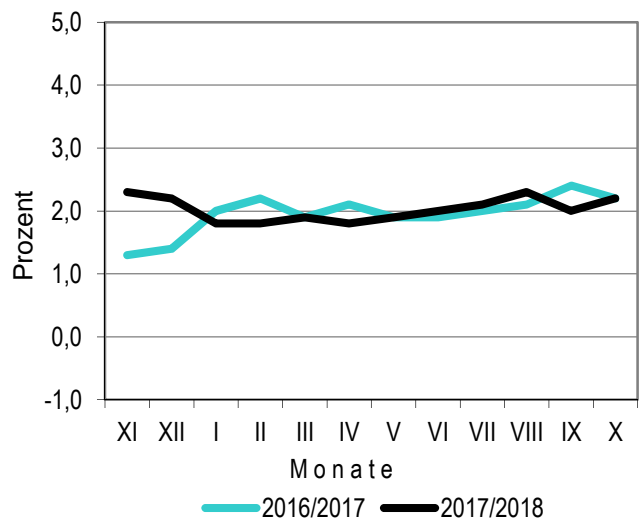
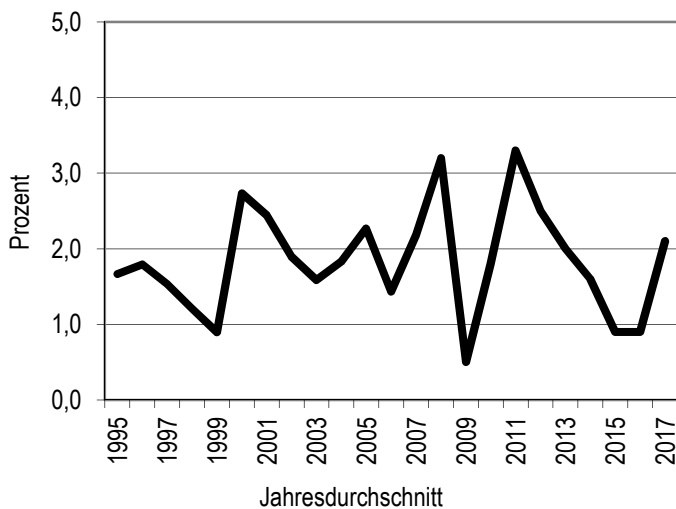
Lebenshaltungskostenindex

herausgegeben vom Amt der Vorarlberger Landesregierung; ab Jänner 2006 verkettet mit dem VPI

Jahr	Jan.	Feb.	März	April	Mai	Juni	Juli	Aug.	Sept.	Okt.	Nov.	Dez.	Durchschnitt
Jahresdurchschnitt 2000=100													
2001	101,3	101,8	101,8	102,2	102,6	102,8	103,1	102,8	102,7	102,7	102,3	102,8	102,4
2002	103,6	103,7	103,8	104,3	104,5	104,6	104,9	104,9	104,6	104,7	104,4	104,7	104,4
2003	105,4	105,8	106,0	105,8	105,6	105,9	106,3	106,5	106,2	106,1	106,0	106,5	106,0
2004	106,9	107,2	107,4	107,5	107,9	108,4	108,5	108,7	108,1	108,2	108,1	108,6	108,0
2005	108,9	109,6	110,0	110,0	110,2	110,6	111,0	111,0	111,2	111,0	110,8	111,1	110,5
2006	110,9	111,3	111,6	112,2	112,3	112,4	112,3	112,6	112,4	112,3	112,4	112,7	112,1
2007	112,7	113,0	113,6	114,1	114,5	114,6	114,6	114,5	114,7	115,4	115,9	116,8	114,5
2008	116,4	116,7	117,6	117,9	118,7	119,0	118,9	118,7	119,0	118,9	118,6	118,3	118,2
2009	117,8	118,2	118,5	118,7	119,0	118,9	118,6	119,0	119,1	119,1	119,3	119,6	118,8
2010	119,2	119,5	120,8	121,1	121,2	121,2	120,8	121,0	121,3	121,7	121,6	122,3	121,0
2011	122,2	123,1	124,5	125,1	125,2	125,2	125,0	125,2	125,7	125,8	126,0	126,2	124,9
2012	125,6	126,2	127,5	128,0	127,9	128,0	127,7	128,0	129,1	129,3	129,5	129,7	128,0
2013	129,0	129,3	130,4	130,6	130,8	130,8	130,2	130,3	131,3	131,2	131,3	132,1	130,6
2014	131,0	131,3	132,6	132,7	133,1	133,2	132,5	132,5	133,3	133,2	133,5	133,5	132,7
2015	132,0	132,4	133,9	134,1	134,4	134,6	134,1	133,8	134,3	134,2	134,3	134,8	133,9
2016	133,6	133,8	134,8	134,8	135,2	135,4	134,8	134,6	135,5	135,9	136,0	136,7	135,1
2017	136,3	136,7	137,4	137,6	137,8	137,9	137,5	137,4	138,7	138,9	139,1	139,7	137,9
2018	138,7	139,1	139,9	140,2	140,5	140,7	140,5	140,5	141,5	141,9			

Anmerkung: Der zuletzt verlaubliche Monatswert ist jeweils vorläufig

Inflationsrate



Verbraucherpreisindex

herausgegeben von Statistik Austria

Jahr	Jan.	Feb.	März	April	Mai	Juni	Juli	Aug.	Sept.	Okt.	Nov.	Dez.	Durchschnitt
Jahresdurchschnitt 1986=100													
1987	100,3	100,2	100,4	100,6	100,9	101,8	102,3	102,8	102,2	102,0	101,7	101,8	101,4
1988	102,2	102,4	102,7	102,8	102,6	103,2	104,4	104,7	104,1	103,8	103,7	103,7	103,4
1989	104,4	104,9	105,0	105,3	105,5	105,8	107,1	107,5	106,7	106,7	106,5	106,7	106,0
1990	107,4	108,2	108,3	108,6	108,7	108,9	110,3	110,9	110,7	110,8	110,4	110,4	109,5
1991	111,0	111,8	112,1	112,2	112,3	113,0	114,3	115,0	114,2	113,8	114,0	113,8	113,1
1992	115,3	116,4	116,7	116,7	117,1	117,5	118,9	119,4	118,6	118,4	118,5	118,6	117,7
1993	120,0	120,7	121,2	121,2	121,4	121,7	123,1	123,5	122,6	122,5	122,6	122,8	121,9
1994	123,7	124,5	124,9	124,8	125,0	125,2	126,6	127,4	126,4	126,1	126,0	126,0	125,6
1995	126,9	127,5	127,9	128,0	128,0	128,5	129,4	130,1	128,9	128,5	128,4	128,3	128,4
1996	129,0	129,6	130,2	130,1	129,9	130,6	131,8	132,5	131,5	131,2	131,3	131,3	130,8
1997	131,7	132,2	132,4	132,4	132,5	132,5	132,5	132,5	132,5	132,9	132,9	133,2	132,5
1998	133,3	133,5	133,7	133,9	133,8	133,7	133,7	133,7	133,7	133,8	133,9	134,1	133,7
1999	133,9	134,2	134,2	134,2	134,5	134,2	134,2	134,3	134,3	134,9	135,0	135,9	134,5
2000	135,5	136,4	136,8	136,7	136,8	137,9	138,0	138,0	138,4	138,6	139,2	139,4	137,6
2001	139,7	140,1	140,4	141,0	141,3	141,6	141,7	141,5	141,9	142,0	141,9	142,1	141,3
2002	142,6	142,7	143,0	143,5	143,9	144,1	143,9	144,2	144,2	144,5	144,3	144,8	143,8
2003	145,0	145,2	145,6	145,4	145,4	145,7	145,6	146,0	146,3	146,0	146,3	146,5	145,8
2004	146,7	147,2	147,8	147,8	148,5	149,0	148,7	149,3	149,3	149,8	150,1	150,8	148,8
2005	150,9	151,4	152,0	151,6	151,9	152,5	152,0	152,3	152,9	152,9	152,6	153,1	152,2
2006	152,8	153,3	153,7	154,5	154,6	154,8	154,6	155,1	154,8	154,6	154,8	155,2	154,4
2007	155,2	155,7	156,5	157,2	157,7	157,8	157,8	157,7	158,0	158,9	159,7	160,9	157,8
2008	160,3	160,7	161,9	162,4	163,5	163,9	163,8	163,5	163,9	163,8	163,3	163,0	162,8
2009	162,2	162,9	163,2	163,5	163,9	163,8	163,3	163,9	164,1	164,1	164,4	164,7	163,7
2010	164,2	164,5	166,4	166,8	167,0	167,0	166,4	166,7	167,1	167,6	167,4	168,5	166,6
2011	168,3	169,4	171,4	172,3	172,4	172,4	172,1	172,4	173,1	173,3	173,4	173,8	172,0
2012	172,9	173,8	175,6	176,3	176,1	176,3	175,8	176,3	177,8	178,1	178,3	178,6	176,3
2013	177,6	178,1	179,6	179,8	180,1	180,1	179,3	179,4	180,8	180,6	180,8	181,9	179,8
2014	180,4	180,8	182,6	182,8	183,3	183,4	182,4	182,4	183,6	183,4	183,8	183,8	182,7
2015	181,8	182,3	184,4	184,6	185,1	185,3	184,6	184,3	184,9	184,8	184,9	185,6	184,4
2016	184,0	184,2	185,7	185,7	186,2	186,4	185,7	185,3	186,6	187,2	187,4	188,3	186,1
2017	187,7	188,3	189,2	189,6	189,7	189,9	189,4	189,2	191,0	191,2	191,6	192,3	189,9
2018	191,0	191,6	192,7	193,1	193,4	193,8	193,4	193,4	194,9	195,5			
Jahresdurchschnitt 1996=100													
1997	100,7	101,1	101,2	101,2	101,3	101,3	101,3	101,3	101,3	101,6	101,6	101,8	101,3
1998	101,9	102,1	102,2	102,4	102,3	102,2	102,2	102,2	102,2	102,3	102,4	102,5	102,2
1999	102,4	102,6	102,6	102,6	102,8	102,6	102,6	102,7	102,7	103,1	103,2	103,9	102,8
2000	103,6	104,3	104,6	104,5	104,6	105,4	105,5	105,5	105,8	106,0	106,4	106,6	105,2
2001	106,8	107,1	107,3	107,8	108,0	108,3	108,4	108,1	108,5	108,6	108,5	108,7	108,0
2002	109,0	109,1	109,3	109,7	110,0	110,1	110,0	110,2	110,2	110,5	110,4	110,7	109,9
2003	110,9	111,0	111,3	111,2	111,2	111,4	111,3	111,6	111,8	111,6	111,8	112,0	111,4
2004	112,1	112,6	113,0	113,0	113,5	113,9	113,7	114,1	114,1	114,6	114,8	115,3	113,7
2005	115,4	115,7	116,2	115,9	116,1	116,6	116,2	116,5	116,9	116,9	116,7	117,1	116,4
2006	116,9	117,2	117,6	118,1	118,3	118,4	118,3	118,6	118,4	118,3	118,4	118,7	118,1
2007	118,7	119,1	119,7	120,2	120,6	120,7	120,7	120,6	120,8	121,5	122,1	123,0	120,6
2008	122,6	122,9	123,8	124,2	125,0	125,4	125,2	125,0	125,4	125,2	124,9	124,7	124,5
2009	124,1	124,5	124,8	125,0	125,4	125,2	124,9	125,4	125,5	125,5	125,7	125,9	125,2
2010	125,6	125,8	127,2	127,6	127,7	127,7	127,2	127,5	127,8	128,2	128,0	128,9	127,4
2011	128,7	129,6	131,1	131,7	131,9	131,9	131,6	131,9	132,4	132,5	132,6	132,9	131,6
2012	132,2	132,9	134,3	134,8	134,7	134,8	134,4	134,8	135,9	136,2	136,3	136,6	134,8
2013	135,8	136,2	137,3	137,5	137,7	137,7	137,1	137,2	138,2	138,1	138,2	139,1	137,5
2014	138,0	138,2	139,6	139,8	140,1	140,3	139,5	139,5	140,4	140,3	140,5	140,5	139,7
2015	139,0	139,4	141,0	141,2	141,5	141,7	141,2	140,9	141,4	141,3	141,4	141,9	141,0
2016	140,7	140,9	142,0	142,0	142,4	142,6	142,0	141,7	142,7	143,1	143,3	144,0	142,3
2017	143,5	144,0	144,7	144,9	145,1	145,2	144,8	144,7	146,1	146,2	146,5	147,1	145,2
2018	146,1	146,5	147,3	147,6	147,9	148,2	147,9	147,9	149,0	149,5			

Anmerkung: Der zuletzt verlaublichste Monatswert ist jeweils vorläufig

Verbraucherpreisindex

herausgegeben von Statistik Austria

Jahr	Jan.	Feb.	März	April	Mai	Juni	Juli	Aug.	Sept.	Okt.	Nov.	Dez.	Durchschnitt
Jahresdurchschnitt 2000=100													
2001	101,5	101,8	102,0	102,5	102,7	102,9	103,0	102,8	103,1	103,2	103,1	103,3	102,7
2002	103,6	103,7	103,9	104,3	104,6	104,7	104,6	104,8	104,8	105,0	104,9	105,2	104,5
2003	105,4	105,5	105,8	105,7	105,7	105,9	105,8	106,1	106,3	106,1	106,3	106,5	105,9
2004	106,6	107,0	107,4	107,4	107,9	108,3	108,1	108,5	108,5	108,9	109,1	109,6	108,1
2005	109,7	110,0	110,5	110,2	110,4	110,8	110,5	110,7	111,1	111,1	110,9	111,3	110,6
2006	111,0	111,4	111,7	112,3	112,4	112,5	112,4	112,7	112,5	112,4	112,5	112,8	112,2
2007	112,8	113,1	113,7	114,2	114,6	114,7	114,7	114,6	114,8	115,5	116,0	116,9	114,6
2008	116,5	116,8	117,7	118,0	118,8	119,1	119,0	118,8	119,1	119,0	118,7	118,5	118,3
2009	117,9	118,3	118,6	118,8	119,1	119,0	118,7	119,1	119,2	119,2	119,4	119,7	118,9
2010	119,3	119,6	120,9	121,2	121,3	121,3	120,9	121,1	121,4	121,8	121,7	122,4	121,1
2011	122,3	123,2	124,6	125,2	125,3	125,3	125,1	125,3	125,8	125,9	126,1	126,3	125,0
2012	125,7	126,3	127,6	128,1	128,0	128,1	127,8	128,1	129,2	129,5	129,6	129,8	128,2
2013	129,1	129,5	130,5	130,7	130,9	130,9	130,3	130,4	131,4	131,3	131,4	132,2	130,7
2014	131,2	131,4	132,7	132,8	133,2	133,3	132,6	132,6	133,5	133,3	133,6	133,6	132,8
2015	132,1	132,5	134,1	134,2	134,5	134,7	134,2	133,9	134,4	134,3	134,4	134,9	134,0
2016	133,7	133,9	134,9	134,9	135,3	135,5	134,9	134,7	135,6	136,0	136,1	136,8	135,2
2017	136,4	136,8	137,5	137,8	137,9	138,0	137,6	137,5	138,8	139,0	139,2	139,8	138,0
2018	138,8	139,2	140,0	140,3	140,6	140,8	140,6	140,6	141,6	142,0			
Jahresdurchschnitt 2005=100													
2006	100,4	100,7	101,0	101,5	101,6	101,7	101,6	101,9	101,7	101,6	101,7	102,0	101,5
2007	102,0	102,3	102,8	103,3	103,6	103,7	103,7	103,6	103,8	104,4	104,9	105,7	103,7
2008	105,3	105,6	106,4	106,7	107,4	107,7	107,6	107,4	107,7	107,6	107,3	107,1	107,0
2009	106,6	107,0	107,2	107,4	107,7	107,6	107,3	107,7	107,8	107,8	108,0	108,2	107,5
2010	107,9	108,1	109,3	109,6	109,7	109,7	109,3	109,5	109,8	110,1	110,0	110,7	109,5
2011	110,6	111,4	112,7	113,2	113,3	113,3	113,1	113,3	113,8	113,9	114,0	114,2	113,1
2012	113,7	114,2	115,4	115,9	115,7	115,9	115,5	115,9	116,8	117,1	117,2	117,4	115,9
2013	116,7	117,1	118,0	118,2	118,4	118,4	117,8	117,9	118,8	118,7	118,8	119,6	118,2
2014	118,6	118,8	120,0	120,1	120,5	120,6	119,9	119,9	120,7	120,6	120,8	120,8	120,1
2015	119,5	119,8	121,2	121,3	121,7	121,8	121,3	121,1	121,5	121,4	121,5	122,0	121,2
2016	121,0	121,1	122,0	122,0	122,4	122,5	122,0	121,8	122,7	123,0	123,1	123,7	122,3
2017	123,4	123,7	124,4	124,6	124,7	124,8	124,5	124,4	125,6	125,7	125,9	126,4	124,8
2018	125,6	125,9	126,7	126,9	127,1	127,4	127,1	127,1	128,1	128,5			
Jahresdurchschnitt 2010=100													
2011	101,0	101,7	102,9	103,4	103,5	103,5	103,3	103,5	103,9	104,0	104,1	104,3	103,3
2012	103,8	104,3	105,4	105,8	105,7	105,8	105,5	105,8	106,7	106,9	107,0	107,2	105,8
2013	106,6	106,9	107,8	107,9	108,1	108,1	107,6	107,7	108,5	108,4	108,5	109,2	107,9
2014	108,3	108,5	109,6	109,7	110,0	110,1	109,5	109,5	110,2	110,1	110,3	110,3	109,7
2015	109,1	109,4	110,7	110,8	111,1	111,2	110,8	110,6	111,0	110,9	111,0	111,4	110,7
2016	110,5	110,6	111,5	111,5	111,8	111,9	111,5	111,3	112,0	112,4	112,5	113,0	111,7
2017	112,7	113,0	113,6	113,8	113,9	114,0	113,7	113,6	114,7	114,8	115,0	115,5	114,0
2018	114,7	115,0	115,7	115,9	116,1	116,3	116,1	116,1	117,0	117,3			
Jahresdurchschnitt 2015=100													
2016	99,8	99,9	100,7	100,7	101,0	101,1	100,7	100,5	101,2	101,5	101,6	102,1	100,9
2017	101,8	102,1	102,6	102,8	102,9	103,0	102,7	102,6	103,6	103,7	103,9	104,3	103,0
2018	103,6	103,9	104,5	104,7	104,9	105,1	104,9	104,9	105,7	106,0			

Anmerkung: Der zuletzt verlaubliche Monatswert ist jeweils vorläufig

Die beliebtesten Babynamen in Vorarlberg im Jahr 2017

Rang	Knaben	Anzahl
1	Noah *	45
2	Elias *	44
3	Jacob *	39
4	Louis	38
5	Felix	35
6	Maximilian	33
7	David	29
	Paul	29
9	Matteo	27
	Valentin	27
11	Lucas *	26
12	Julian	25
13	Emil	24
	Gabriel	24
	Jonas	24
	Leo	24
17	Nicholas *	22
18	Fin *	21
	Linus	21
	Oscar *	21
21	Luca *	20
	Tobias	20
23	Anton *	19
	Leon	19
25	Liam	18
	Samuel	18
27	Pius	17
	Rafael *	17
29	Vincenc *	16
30	Florian	15
31	Danial *	14
	Mateo	14
	Muhamed *	14
	Noel *	14
	Yousef *	14
36	Elia *	13
	Levin *	13
	Max	13
	Ömer	13

Rang	Mädchen	Anzahl
1	Sophia *	46
2	Emma	39
	Luisa *	39
4	Hanna *	38
5	Emilia *	37
6	Anna	35
7	Lina	34
8	Johanna	29
	Klara *	29
10	Mia	24
	Valentina	24
12	Lea *	23
	Sara *	23
14	Amalie *	22
	Lara	22
	Laura	22
	Pia	22
18	Lena	20
19	Elena *	19
	Ella	19
	Leonie	19
22	Lilli *	18
	Marie	18
24	Elif	17
	Elisa	17
	Frida *	17
	Magdalena	17
28	Emelie *	16
	Paulina	16
	Sofie *	16
31	Ida	15
	Paula	15
33	Aurelia	14
	Greta	14
	Julia	14
	Maria	14
37	Katharina	13
	Maya *	13
	Nora *	13

Die beliebtesten Babynamen in Vorarlberg im Jahr 2017

Rang	Knaben	Anzahl	Rang	Mädchen	Anzahl
40	Adam *	12		Olivia	13
	Adrian *	12		Rosa	13
	Moritz	12	42	Isabella	12
	Simon	12		Lotta	12
44	Aaron *	11		Mathilda *	12
	Emir	11	45	Chiara *	10
	Jonathan	11		Livia *	10
	Laurin	11		Mila	10
	Lorenz	11		Teresa*	10
	Teo *	11		Victoria *	10
50	Ben	10	50	Anika *	9
	Benedict *	10		Antonia	9
	Benjamin *	10		Azra	9
53	Alessio *	9		Elina	9
	Bruno	9		Eva	9
	Constantin *	9		Leni *	9
	Johannes	9		Lia *	9
	Levi	9		Lisa	9
58	Dominic *	8		Lorena	9
	Fabian	8		Zoe	9
	Julius	8	60	Ela	8
	Kilian	8		Erva	8
	Lennox	8		Helena *	8
	Mohamad *	8		Linda	8
	Nico *	8		Melisa	8
	Sebastian	8		Mira	8
				Nisa	8
				Valerie	8

Q: Landesstelle für Statistik, Daten aus dem Zentralen Personenstandsregister

*Phonetisch gleichlautende Vornamen werden zusammengefasst

Volkswirtschaftliche Gesamtrechnungen	(Rundungsdifferenzen rechnerisch bedingt)					
	2014		2015		2016	
	in Mrd. Euro bzw. Veränderung gegenüber Vorjahr in %					
Entstehung des Bruttoinlandsprodukts						
Land- und Forstwirtschaft, Fischerei	4,00	-1,6	3,83	-4,3	3,89	1,6
Bergbau; Herstellung von Waren	56,57	3,0	58,20	2,9	58,36	0,3
Energie-, Wasserversorgung; Abfallentsorgung	8,97	-2,8	8,74	-2,6	8,85	1,3
Bau	18,94	2,1	19,28	1,8	20,10	4,2
Handel	36,63	3,5	38,13	4,1	38,41	0,7
Verkehr	16,77	4,1	17,50	4,3	17,79	1,7
Beherbergung und Gastronomie	15,11	4,3	15,94	5,5	16,96	6,4
Information u. Kommunikation	10,37	5,8	10,76	3,8	11,05	2,7
Kredit- und Versicherungswesen	12,96	1,3	13,56	4,6	13,48	-0,6
Grundstücks- und Wohnungswesen; sonst. wirtschaftl. Dienstleistungen	28,67	3,4	29,73	3,7	31,00	4,3
Sonst. wirtschaftl. Dienstleistungen	27,99	3,7	29,13	4,1	30,32	4,1
Öffentliche Verwaltung	15,23	1,8	15,71	3,1	16,18	3,0
Erziehung und Unterricht; Gesundheits- und Sozialwesen	36,39	3,1	37,99	4,4	39,39	3,7
Sonst. Dienstleistungen	8,54	3,1	8,80	3,0	8,92	1,5
Bruttowertschöpfung zu Herstellungspreisen, insgesamt	297,15	3,0	307,29	3,4	314,69	2,4
Gütersteuern	36,61	1,8	37,84	3,4	39,22	3,7
minus Gütersubventionen	0,69	2,0	0,64	-7,3	0,62	-3,2
Bruttoinlandsprodukt, laufende Preise	333,06	2,8	344,49	3,4	353,30	2,6
Bruttoinlandsprodukt, reale Veränderung auf Vorjahrespreisbasis		0,8		1,1		1,5
Verwendung des BIP						
Konsumausgaben der inländischen privaten Haushalte	170,95	2,2	173,84	1,7	178,53	2,7
Konsumausgaben der privaten Organisationen ohne Erwerbscharakter	6,95	6,2	7,49	7,6	7,70	2,8
Konsumausgaben des Staates	65,97	2,3	68,43	3,7	70,64	3,2
Bruttoinvestitionen	78,33	1,9	81,20	3,7	85,21	4,9
Statistische Differenz	-0,04	.	0,70	.	-0,64	.
Exporte	177,85	2,7	182,35	2,5	184,64	1,3
Importe	166,96	1,8	169,51	1,5	172,78	1,9
Verteilung des BIP, nominell						
Arbeitnehmerentgelt	158,79	2,8	163,82	3,2	170,09	3,8
Bruttobetriebsüberschuss und Selbständigeneinkommen	131,84	3,2	136,15	3,3	138,07	1,4
Produktionsabgaben minus Subventionen	42,44	1,9	44,53	4,9	45,14	1,4
Bruttoinlandsprodukt	333,06	2,8	344,49	3,4	353,30	2,6
Primäreinkommen aus der/an die übrige Welt	0,44	.	-2,52	.	-0,18	.
Abschreibungen	60,05	3,4	61,80	2,9	63,58	2,9
Nettonationaleinkommen	273,45	2,5	280,17	2,5	289,54	3,3
Laufende Transfers aus der/an die übrige Welt	-3,11	.	-3,20	.	-3,69	.
Verfügbares Nettoeinkommen der Volkswirtschaft	270,33	2,9	276,97	2,5	285,85	3,2
Zahlungsbilanz (in Mio. Euro)						
		2015	2016	2017		
Leistungsbilanz						
Credit	202.605	.	216.106	.	230.909	.
Debet	195.983	.	208.595	.	223.948	.
Güter						
Credit	128.747	.	128.925	.	138.777	.
Debet	126.658	.	128.620	.	139.986	.
Dienstleistungen						
Credit	53.253	.	55.366	.	58.865	.
Debet	42.997	.	44.292	.	48.431	.
Primäreinkommen						
Credit	15.955	.	27.030	.	28.083	.
Debet	18.478	.	27.210	.	27.355	.
Sekundäreinkommen						
Credit	4.650	.	4.786	.	5.183	.
Debet	7.850	.	8.472	.	8.176	.
Vermögensübertragungen, netto	-1.727	.	-593	.	-272	.
Kapitalbilanz, netto	4.298	.	9.977	.	8.723	.
Öffentliche Finanzen (in Mio. Euro)						
	Jahr	Aktueller Monat: Veränderung gegenüber Vormonat bzw. Vorjahresmonat in %				
	2017	5/2018	4/2018	5/2017		
Einkommen- und Vermögensteuern	41.850,4	5.296,4	2.333,2	.	5.121,4	3,4
Umsatzsteuer	28.346,3	2.577,0	2.152,6	.	2.543,5	1,3
Verbrauchssteuern	6.660,9	426,3	542,6	.	510,0	-16,4
Einfuhrabgaben, Gebühren und Verkehrssteuern ¹⁾	7.962,9	567,2	747,9	.	548,0	3,5
Öffentliche Abgaben, brutto	84.820,5	8.866,9	5.776,3	.	8.723,0	1,6
Überweisungen an Länder, Gemeinden, Fonds, Kammern etc.	30.467,2	2.217,0	2.989,3	.	2.246,8	-1,3
Überweisungen an die EU	2.644,2	191,5	255,8	.	159,5	20,1
Öffentliche Abgaben, netto	51.709,1	6.458,4	2.531,2	.	6.316,7	2,2

1) Inkl. Zölle, Abgaben lt. Ausgleichsabgabengesetz, Nebenansprüchen und Resteingänge wegfallender Abgaben, Abgabestrafen usw.

Preise (Indizes)	Jahr	Aktueller Monat: Veränderung gegenüber Vormonat bzw. Vorjahresmonat in %				
	Ø 2017	8/2018 *)	7/2018	8/2017		
Verbraucherpreisindex (Ø 2015=100)	103,0	104,9	104,9	0,0	102,6	2,2
Harmonisierter Verbraucherpreisindex (Ø 2015=100)	103,22	104,81	104,83	-0,0	102,46	2,3
Großhandelspreisindex (Ø 2015=100)	Ø 2017	9/2018 *)	8/2018	9/2017		
Insgesamt	102,2	107,9	107,3	0,6	103,0	4,8
Gebrauchsgüter	101,2	101,7	101,8	-0,1	101,9	-0,2
Verbrauchsgüter	100,4	111,2	109,2	1,8	100,2	11,0
Konsumgüter	100,9	109,0	107,5	1,4	101,0	7,9
Investitionsgüter	100,1	99,7	100,0	-0,3	101,0	-1,3
Intermediärgüter	104,8	109,7	109,8	-0,1	106,7	2,8
Saisonwaren	104,0	100,6	98,7	1,9	99,0	1,6
Nichtseasonwaren	102,2	108,1	107,4	0,7	103,1	4,8
Baukostenindex (Ø 2015=100)	Ø 2017	8/2018 *)	7/2018 *)	8/2017		
Wohnhaus- und Siedlungsbau (Gesamtbaukosten)	104,1	107,8	107,5	0,3	104,2	3,5
Straßenbau	102,6	107,4	107,2	0,2	102,6	4,7
Brückenbau	104,6	109,9	109,5	0,4	104,5	5,2
Siedlungswasserbau	102,9	106,8	106,6	0,2	102,9	3,8
Baupreisindex (Ø 2015=100)	Jahr	Aktuelles Quartal: Veränderung gegenüber Vor- bzw. Vorjahresquartal in %				
	Ø 2017	2. Qu. 2018	1. Qu. 2018	2. Qu. 2017		
Hoch- und Tiefbau	103,5	106,1	105,3	0,8	103,4	2,6
*) Vorläufige Ergebnisse.						
Einkommen, Löhne	Jahr	Aktueller Monat: Veränderung gegenüber Vormonat bzw. Vorjahresmonat in %				
Tariflohnindex (Ø 2006=100)	Ø 2017	8/2018 *)	7/2018 *)	8/2017		
Insgesamt	129,2	132,7	132,7	0,0	129,4	2,6
Arbeiter und Arbeiterinnen	132,1	135,9	135,9	0,0	132,3	2,7
Angestellte	130,0	133,6	133,6	0,0	130,2	2,6
Öffentlich Bedienstete	123,3	126,2	126,2	0,0	123,3	2,4
*) Vorläufige Ergebnisse.						
Produzierender Bereich insgesamt (ÖNACE 2008 B-F) ¹⁾	Jahr	Aktueller Monat: Veränderung gegenüber Vormonat bzw. Vorjahresmonat in %				
	2017 *)	6/2018 *)	5/2018 *)	6/2017 *)		
Unternehmen	9.903 ²⁾	10.288	10.317	-0,3	9.939	3,5
Beschäftigte in 1.000	776 ²⁾	814	812	0,2	786	3,6
darunter unselbständig	775	813	811	0,2	785	3,6
Bruttoverdienste in Mio. Euro	35.309	4.130	3.319	24,4	3.888	6,2
Umsatz in Mio. Euro	254.740	23.736	22.028	7,8	21.089	12,5
darunter im Inland	125.886	11.615	10.818	7,4	10.573	9,9
Davon Sachgüterbereich (ÖNACE B-E)						
Unternehmen	5.854 ²⁾	6.004	6.014	-0,2	5.887	2,0
Beschäftigte in 1.000	609 ²⁾	624	623	0,1	604	3,3
darunter unselbständig	608	623	622	0,1	603	3,3
Bruttoverdienste in Mio. Euro	28.090	3.331	2.680	24,3	3.135	6,3
Umsatz in Mio. Euro	220.807	20.270	18.993	6,7	18.035	12,4
darunter im Inland	93.242	8.273	7.899	4,7	7.623	8,5
Davon Bau (ÖNACE B-E)						
Unternehmen	4.049 ²⁾	4.284	4.303	-0,4	4.052	5,7
Beschäftigte in 1.000	167 ²⁾	190	189	0,4	182	4,6
darunter unselbständig	167	190	189	0,4	181	4,6
Bruttoverdienste in Mio. Euro	7.218	799	639	25,0	753	6,1
Umsatz in Mio. Euro	33.933	3.465	3.035	14,2	3.054	13,5
darunter im Inland	32.644	3.343	2.919	14,5	2.950	13,3
*) Vorläufige Ergebnisse. - 1) ÖNACE-2008-Abschnitte: B: Bergbau, C: Herstellung v. Waren, D: Energieversorgung, E: Wasserversorgung u. Abfallentsorgung, F: Bau. - 2) Stichtag 31.12.						
Konjunkturindikatoren im Produzierenden Bereich (ÖNACE 2008) ¹⁾	Jahr	Aktueller Monat: Veränderung gegenüber Vormonat bzw. Vorjahresmonat in %				
(Ø 2015=100)	Ø 2017 *)	7/2018 *)	6/2018 *)	7/2017 *)		
Produktionsindex (B-F) ²⁾	107,3	115,8	116,8	-0,9	110,5	4,8
Index der Beschäftigten insgesamt (B-F)	102,6	109,1	107,0	2,0	105,2	3,7
Index der Bruttoverdienste (B-F)	105,8	104,1	148,5	-29,9	97,3	7,0
Index des Arbeitsvolumens (B-F)	102,2	109,4	109,0	0,4	102,8	6,4
Umsatzindex (B-F)	106,7	114,9	118,8	-3,3	105,5	8,9
Index des Inlandsatzes (B-F)	105,4	116,2	115,8	0,3	107,0	8,6
Index des Auslandsatzes (B-F)	108,1	113,6	121,8	-6,7	104,0	9,2
Auftragseingangindex (C+F)	112,1	120,3	130,7	-8,0	110,5	8,9
Index des Auftragseingangs für den Inlandsmarkt (C+F)	111,4	127,3	138,6	-8,2	113,6	12,1
Index des Auftragseingangs für den Auslandsmarkt (C+F)	112,6	115,8	125,5	-7,7	108,6	6,6
*) Vorläufige Ergebnisse. - 1) ÖNACE-2008-Abschnitte: B: Bergbau, C: Herstellung v. Waren, D: Energieversorgung, E: Wasserversorgung u. Abfallentsorgung, F: Bau. - 2) EU harmonisiert arbeitstätig bereinigt.						

Tourismus (in 1.000)		Aktueller Monat: Veränderung gegenüber Vormonat bzw. Vorjahresmonat in %					
		Jahr 2017	8/2018 *)	7/2018	8/2017		
Ankünfte insgesamt		43.079	5.422	5.338	5.379	0,8	
Übernachtungen insgesamt		144.500	19.721	18.364	19.977	-1,3	
davon	Inländer und Inländerinnen	38.523	5.254	4.847	5.237	0,3	
	Ausländer und Ausländerinnen	105.977	14.467	13.518	14.740	-1,9	
darunter	EU (inkl. Österreich)	127.499	17.552	16.001	17.855	-1,7	
	Deutschland	53.576	7.432	6.907	7.709	-3,6	
	Niederlande	9.765	1.474	1.231	1.578	-6,6	
	Italien	2.897	911	287	939	-3,0	
	Schweiz und Liechtenstein	5.063	455	645	475	-4,2	
	USA	1.783	202	266	185	9,2	
	Osteuropa ¹⁾	11.640	1.144	1.219	1.045	9,5	
darunter	in Hotels und ähnlichen Betrieben	91.612	11.157	10.326	11.353	-1,7	
	in Privatquartieren (auf-, nicht auf Bauernhof)	5.792	844	758	890	-5,2	
	in Ferienwohnungen und -häusern (privat)	17.582	2.567	2.387	2.596	-1,1	
Reiseverkehr, Mio. Euro		2015 ²⁾		2016 ²⁾		2017 ²⁾	
Saldo		8.027	.	8.601	.	8.778	.
Eingänge		16.435	.	17.401	.	18.059	.
Ausgänge		8.408	.	8.800	.	9.281	.
*) Vorläufige Ergebnisse. - 1) Baltische Staaten, Bulgarien, GUS, Kroatien, Polen, Rumänien, Slowakei, Slowenien, Tschechische Republik, übriges ehemaliges Jugoslawien, Ungarn. - 2) Daten für 2015 und 2016 revidiert und für 2017 provisorisch.							
Verkehr		Aktueller Monat: Veränderung gegenüber Vormonat bzw. Vorjahresmonat in %					
		Jahr 2017	9/2018	8/2018	9/2017		
Kfz-Neuzulassungen		457.174	24.633	43.731	-43,7	37.596	-34,5
Personenkraftwagen		353.320	17.194	34.227	-49,8	29.528	-41,8
darunter Diesel		175.458	6.747	13.773	-51,0	13.816	-51,2
Straßenverkehrsunfälle		2015	2016	2017			
Unfälle mit Personenschaden		37.960	38.466	37.402	-2,8		
Verunglückte insgesamt		47.845	48.825	47.672	-2,4		
darunter Tote		479	432	414	11,4		
Außenhandel (in Mio. Euro)		Aktueller Monat: Veränderung gegenüber Vormonat bzw. Vorjahresmonat in %					
		Jahr 2017	7/2018 *)	6/2018 *)	7/2017		
Einfuhren insgesamt		147.542	12.941	13.380	-3,3	11.923	8,5
darunter	EU	104.548	9.135	9.639	-5,2	8.525	7,2
	Deutschland	54.399	4.618	4.755	-2,9	4.436	4,1
	Italien	9.088	895	902	-0,8	834	7,3
	USA	5.813	398	449	-11,4	378	5,3
	Schweiz	7.625	594	547	8,6	639	-7,0
	Ungarn	3.958	370	360	2,8	320	15,6
	Tschechische Republik	6.350	489	567	-13,8	462	5,8
Nahrungs- und Genussmittel		10.281	872	858	1,6	847	3,0
Erdöl und -erzeugnisse		6.163	702	706	-0,6	511	37,4
Eisen und Stahl		4.341	431	454	-5,1	373	15,5
Maschinen		17.609	1.555	1.690	-8,0	1.485	4,7
Personenkraftwagen		8.687	643	796	-19,2	650	-1,1
Ausfuhren insgesamt		141.940	12.821	13.138	-2,4	11.473	11,7
darunter	EU	99.069	8.858	9.269	-4,4	7.931	11,7
	Deutschland	42.864	3.866	4.022	-3,9	3.491	10,7
	Italien	9.103	912	869	4,9	802	13,7
	USA	9.661	957	838	14,2	825	16,0
	Schweiz	7.002	575	608	-5,4	517	11,2
	Ungarn	4.823	414	458	-9,6	396	4,5
	Tschechische Republik	5.267	442	508	-13,0	415	6,5
Nahrungs- und Genussmittel		9.681	858	871	-1,5	808	6,2
Erdöl und -erzeugnisse		1.457	184	194	-5,2	112	64,3
Eisen und Stahl		7.727	713	758	-5,9	637	11,9
Maschinen		25.774	2.292	2.374	-3,5	2.129	7,7
Personenkraftwagen		5.289	606	489	23,9	537	12,8
Warenverkehrsbilanz insgesamt		-5.603	-119	-242	.	-450	.
*) Vorläufige Ergebnisse							

Beschäftigung und Arbeitsmarkt	Jahr		Aktueller Monat: Veränderung gegenüber Vormonat bzw. Vorjahresmonat in %			
	Ø 2017	8/2018	7/2018	8/2017		
Unselbständig Beschäftigte (lt. HV) ¹⁾, in 1.000	3.655,3	3.811,6	3.827,9	-0,4	3.724,9	2,3
davon Männer	1.949,7	2.050,6	2.055,5	-0,2	2.000,6	2,5
Frauen	1.705,6	1.761,0	1.772,3	-0,6	1.724,3	2,1
davon Arbeiter und Arbeiterinnen	1.382,1	1.476,5	1.482,8	-0,4	1.443,3	2,3
Angestellte	2.072,2	2.141,2	2.150,5	-0,4	2.080,9	2,9
Beamte und Beamtinnen	201,0	194,0	194,5	-0,3	200,7	-3,3
darunter Ausländer und Ausländerinnen	698,5	780,7	778,6	0,3	724,6	7,7
darunter im Primären Sektor	23,6	30,1	28,8	4,5	27,0	11,5
Sekundären Sektor	901,3	957,9	961,5	-0,4	934,3	2,5
Tertiären Sektor	2.647,1	2.743,7	2.757,3	-0,5	2.682,0	2,3
Vorgemerkte Arbeitslose, in 1.000	340,0	288,2	282,6	2,0	311,5	-7,5
davon Männer	192,8	149,0	148,5	0,3	163,9	-9,1
Frauen	147,2	139,2	134,1	3,8	147,6	-5,7
darunter Ausländer und Ausländerinnen	99,4	85,2	83,4	2,2	86,0	-0,9
darunter im Alter von 15 bis unter 19 Jahren	2,3	2,1	2,0	5,0	2,3	-8,7
50 Jahre und älter	102,1	88,5	87,9	0,7	92,1	-3,9
Arbeitslosenquote (national) in %	8,5	7,0	6,9	.	7,7	.
Arbeitslosenquote (international) ²⁾ in %	5,5	4,8	4,9	.	5,5	.
Offene Stellen, in 1.000	56,9	79,4	79,1	0,4	61,9	28,3

1) HV= Hauptverband der österreichischen Sozialversicherungsträger. Inklusive Beschäftigte mit freiem Dienstvertrag gemäß § 4 Abs. 4 ASVG. - 2) Arbeitslose in % der Erwerbspersonen lt. ILO-Konzept. Die Werte der aktuellsten Monate sind vorläufig.

EU-Vergleich: Industrielle Produktion (Ø 2010=100) ¹⁾	2/2018	3/2018	4/2018	5/2018	6/2018	7/2018
	Veränderung gegenüber Vormonat in %					
Euroraum (19 Länder)	-0,8	0,4	-0,8	1,4	-0,8	-0,8
EU (28 Länder)	-0,6	0,3	-0,8	1,3	-0,5	-0,7
Belgien	-2,3	2,3	-0,8	1,9	-2,7	1,4
Bulgarien	-1,1	1,7	-1,7	2,5	0,8	-1,3
Tschechische Republik	-1,5	0,6	-1,1	2,4	1,8	-1,8
Dänemark	-1,0	1,3	-0,1	-2,0	-0,1	3,2
Deutschland	-1,4	1,5	-1,6	2,2	-0,6	-1,8
Estland	-1,6	3,1	-1,4	-0,2	-1,0	-1,1
Irland	-9,6	-8,5	10,8	4,6	-8,8	2,8
Griechenland	-1,9	2,6	-3,2	0,9	-0,6	1,0
Spanien	1,2	1,2	-1,9	0,8	-0,7	0,1
Frankreich	1,3	-0,5	-0,5	-0,1	0,7	0,7
Kroatien	1,6	-2,8	-1,1	2,1	3,7	-3,7
Italien	-0,6	1,1	-1,3	0,7	0,3	-1,8
Zypern	-0,2	1,2	0,7	2,0	2,0	-3,9
Lettland	4,0	-3,4	0,3	0,1	0,8	1,9
Litauen	-4,0	2,1	-8,2	11,5	-1,0	0,7
Luxemburg	-0,3	1,2	-3,1	1,5	-1,4	-0,6
Ungarn	0,4	-0,6	0,1	1,7	-1,2	-1,9
Malta	-2,4	0,2	-0,6	1,6	0,2	-6,3
Niederlande	2,9	-1,8	-4,0	0,5	-1,3	-0,6
Österreich	1,3	-0,3	-0,1	3,0	-1,2	-0,4
Polen	1,1	-0,3	0,8	1,7	0,0	0,0
Portugal	-2,2	4,4	-2,9	-2,1	1,9	1,1
Rumänien	-0,7	0,7	2,3	-0,4	1,3	-3,0
Slowenien	-0,2	0,4	0,1	0,9	-0,6	0,3
Slowakei	-0,6	0,4	0,5	0,6	-0,3	-0,8
Finnland	-1,7	2,4	-1,8	0,5	1,6	-1,2
Schweden	-0,5	0,4	-3,9	4,8	0,5	-4,1
Vereinigtes Königreich	0,3	-0,3	-0,8	-0,2	0,4	0,2

Q: Eurostat-Datenbank (Datenextraktion: 8.10.2018). - 1) Industrie: ÖNACE 2008 B-E, EU harmonisiert saisonal bereinigt.

Blattlinie:

Zielsetzung von Statistik Austria für die Statistischen Nachrichten ist die Information einer qualifizierten Öffentlichkeit über die wichtigsten Ergebnisse und Methoden der amtlichen Statistik Österreichs mittels Deskription, Kommentierung und Analyse sowie Dokumentation einschlägiger, auch theoretischer Konzepte.

Begutachtungssystem:

Statistik Austria ist bestrebt, seiner Leserschaft mit dieser Monatszeitschrift weiterhin ein möglichst hochwertiges Produkt anzubieten. Um die Qualität der Beiträge zu sichern bzw. zu verbessern, wurde ein Feedback- bzw. Begutachtungssystem eingeführt. Eine genaue Beschreibung von Zielsetzung und Methode ist im Heft 1/2008, S. 12 nachzulesen.

Artikel dieser Art werden mit dem Vermerk ➤ **Begutachteter Beitrag** ◀ gekennzeichnet.

EU-Vergleich: Inflationsraten (Harmonisierter Verbraucherpreisindex)	2/2018	3/2018	4/2018	5/2018	6/2018	7/2018	8/2018 *)
	Veränderung gegenüber Vorjahresmonat in %						
Euroraum (19 Länder)	1,1	1,3	1,3	1,9	2,0	2,1	2,0
EU (28 Länder)	1,4	1,5	1,5	2,0	2,1	2,2	2,1
Belgien	1,5	1,5	1,6	2,3	2,6	2,7	2,6
Bulgarien	1,5	1,9	1,7	2,3	3,0	3,6	3,7
Tschechische Republik	1,6	1,6	1,8	2,0	2,4	2,2	2,4
Dänemark	0,5	0,4	0,7	1,0	1,1	0,9	0,8
Deutschland	1,2	1,5	1,4	2,2	2,1	2,1	1,9
Estland	3,2	2,9	2,9	3,1	3,9	3,3	3,5
Irland	0,7	0,5	-0,1	0,7	0,7	1,0	0,9
Griechenland	0,4	0,2	0,5	0,8	1,0	0,8	0,9
Spanien	1,2	1,3	1,1	2,1	2,3	2,3	2,2
Frankreich	1,3	1,7	1,8	2,3	2,3	2,6	2,6
Kroatien	0,9	1,2	1,4	1,8	2,2	2,2	2,1
Italien	0,5	0,9	0,6	1,0	1,4	1,9	1,6
Zypern	-0,4	-0,4	-0,3	1,0	1,7	1,4	1,7
Lettland	1,8	2,3	2,1	2,4	2,7	2,7	2,8
Litauen	3,2	2,5	2,2	2,9	2,6	2,3	1,8
Luxemburg	1,1	1,1	1,3	2,1	2,4	2,5	2,4
Ungarn	1,9	2,0	2,4	2,9	3,2	3,4	3,4
Malta	1,3	1,3	1,4	1,7	2,0	2,1	2,4
Niederlande	1,3	1,0	1,0	1,9	1,7	1,9	2,1
Österreich	1,9	2,0	2,0	2,1	2,3	2,3	2,3
Polen	0,7	0,7	0,9	1,2	1,4	1,4	1,4
Portugal	0,7	0,8	0,3	1,4	2,0	2,2	1,3
Rumänien	3,8	4,0	4,3	4,6	4,7	4,3	4,7
Slowenien	1,4	1,5	1,9	2,2	2,3	2,1	2,0
Slowakei	2,2	2,5	3,0	2,7	2,9	2,6	2,9
Finnland	0,6	0,9	0,8	1,0	1,2	1,4	1,4
Schweden	1,6	2,0	1,8	2,0	2,1	2,2	2,1
Vereinigtes Königreich	2,7	2,5	2,4	2,4	2,4	2,5	:

Q: Eurostat-Datenbank (Datenextraktion: 8.10.2018). - *) Vorläufige Werte.

EU-Vergleich: Harmonisierte internationale Arbeitslosenquoten *)	2/2018	3/2018	4/2018	5/2018	6/2018	7/2018	8/2018
Euroraum (19 Länder)	8,5	8,4	8,4	8,2	8,2	8,2	8,1
EU (28 Länder)	7,1	7,0	7,0	6,8	6,8	6,8	6,8
Belgien	6,1	6,1	6,3	6,3	6,4	6,6	6,5
Bulgarien	5,4	5,4	5,3	5,4	5,3	5,3	5,2
Tschechische Republik	2,3	2,2	2,3	2,3	2,4	2,4	2,5
Dänemark	5,0	4,9	5,2	5,1	4,9	5,0	4,9
Deutschland	3,5	3,5	3,5	3,4	3,4	3,4	3,4
Estland	6,3	5,7	5,1	5,1	5,0	5,3	:
Irland	5,8	5,8	5,8	5,8	5,8	5,8	5,6
Griechenland	20,7	20,1	19,9	19,3	19,1	:	:
Spanien	16,2	15,9	15,6	15,4	15,3	15,2	15,2
Frankreich	9,2	9,2	9,1	9,1	9,1	9,2	9,3
Kroatien	9,2	9,0	8,8	8,8	8,8	8,7	8,5
Italien	10,9	10,8	10,9	10,4	10,6	10,2	9,7
Zypern	9,3	8,9	8,4	8,1	7,9	7,6	7,5
Lettland	7,8	7,7	7,7	7,7	7,7	7,6	7,4
Litauen	6,3	6,5	5,9	5,8	5,8	6,3	6,2
Luxemburg	5,3	5,3	5,3	5,2	5,2	5,2	5,2
Ungarn	3,7	3,7	3,7	3,6	3,7	3,7	:
Malta	4,3	4,3	3,9	3,8	3,8	3,9	3,8
Niederlande	4,1	3,9	3,9	3,9	3,9	3,8	3,9
Österreich	5,0	5,0	4,8	4,6	4,7	4,9	4,8
Polen	4,0	3,9	3,8	3,7	3,6	3,5	3,4
Portugal	7,6	7,5	7,1	7,1	6,8	6,8	6,8
Rumänien	4,5	4,4	4,4	4,2	4,2	4,2	4,3
Slowenien	5,6	5,5	5,4	5,4	5,3	5,3	5,3
Slowakei	7,2	7,0	6,9	6,8	6,7	6,7	6,6
Finnland	8,0	7,9	7,7	7,6	7,6	7,6	7,6
Schweden	5,9	6,2	6,3	6,1	6,3	6,4	6,6
Vereinigtes Königreich	4,2	4,1	4,0	3,9	4,0	:	:

Q: Eurostat-Datenbank (Datenextraktion: 8.10.2018). - *) Arbeitslose in % der Erwerbspersonen lt. ILO-Konzept. Trendreihe ohne Saisoneffekte. - Die Werte der aktuellsten Monate sind vorläufig.