



Vorarlberg
unser Land

2019

Neues von der Statistik
November/Dezember 2018

NEUES von der STATISTIK

November / Dezember 2018

Amt der Vorarlberger Landesregierung
Landesstelle für Statistik



Herausgeber und Hersteller
Amt der Vorarlberger Landesregierung
Landesstelle für Statistik
Römerstraße 15
A-6901 Bregenz
Internet: www.vorarlberg.at
E-Mail: statistik@vorarlberg.at
Telefon: +43(0)5574/511-20155 bzw. 20157
Telefax: +43(0)5574/511-920197

Redaktion
DI Egon Rucker

Inhalt
Simone Paul
Telefon: +43(0)5574/511-20157
E-Mail: simone.paul@vorarlberg.at

Bregenz, Jänner 2019

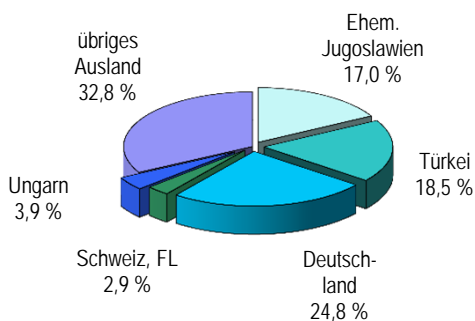
Inhaltsverzeichnis

	Seite
Bevölkerung	4
Natürliche Bevölkerungsbewegung	6
Arbeitsmarkt	7
Lehrstellen nach Häufigkeit	9
Eröffnete Insolvenzen nach Branchen	10
Tourismus	11
Produzierender Bereich	12
Bauwirtschaft	13
Industriekonjunktur	13
Exporte	14
Ertragsanteile an gemeinschaftlichen Bundesabgaben	15
Zinssätze auf dem Geld- und Kreditmarkt	15
Wechselkurse	15
Neuzulassung von Kraftfahrzeugen	16
Straßenverkehrsunfälle	16
Lebenshaltungskostenindex	17
Verbraucherpreisindex	19
Anhang: „Statistik kurz gefasst“	
• Österreich-Daten	21
Volkswirtschaftliche Gesamtrechnung	21
Zahlungsbilanz	21
Öffentliche Finanzen	21
Preise (Indizes)	22
Einkommen, Löhne	22
Produzierender Bereich	22
Tourismus	23
Verkehr	23
Außenhandel	23
Beschäftigung und Arbeitsmarkt	24
• Internationale Wirtschaftskennzahlen	25

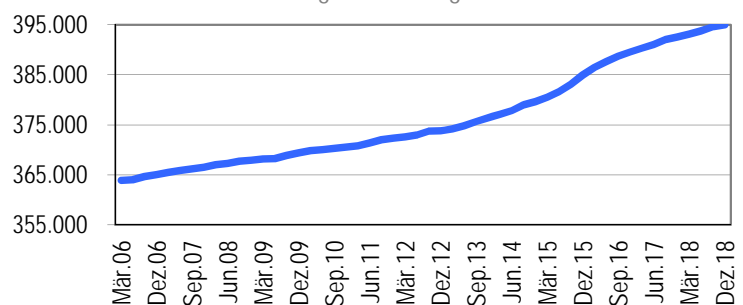
WOHNBEVÖLKERUNG IN VORARLBERG (HAUPTWOHNSITZ)

	Register- zählung 2011 [abs.]	Verwaltungszählung Stichtag 31. Dezember					Verwaltungszählung Stichtag			
		2014 [abs.]	2015 [abs.]	2016 [abs.]	2017 [abs.]	2018 [abs.]	31. Dez. 2017 [abs.]	31. Dez. 2018 [abs.]	Veränderung [abs.] [%]	
Bevölkerung insgesamt	370.440	379.621	384.973	389.570	392.538	395.012	392.538	395.012	+2.474	0,6
Bezirke										
Bludenz	61.025	61.810	62.672	63.360	63.651	63.829	63.651	63.829	+178	0,3
Bregenz	126.930	129.959	131.650	133.208	134.060	134.645	134.060	134.645	+585	0,4
Dornbirn	82.386	85.156	86.372	87.556	88.552	89.144	88.552	89.144	+592	0,7
Feldkirch	100.099	102.696	104.279	105.446	106.275	107.394	106.275	107.394	+1.119	1,1
Regionen										
Arlberg/Klostertal	4.659	4.718	4.707	4.770	4.865	4.855	4.865	4.855	-10	-0,2
Brandnertal	1.187	1.205	1.222	1.239	1.293	1.289	1.293	1.289	-4	-0,3
Bregenzerwald	30.011	30.577	31.083	31.444	31.578	31.708	31.578	31.708	+130	0,4
Großes Walsertal	3.284	3.355	3.496	3.476	3.454	3.440	3.454	3.440	-14	-0,4
Kleinwalsertal	4.783	4.881	4.925	4.992	5.008	5.149	5.008	5.149	+141	2,8
Leiblachtal	13.919	14.265	14.257	14.348	14.380	14.463	14.380	14.463	+83	0,6
Montafon	15.931	15.988	16.171	16.342	16.354	16.413	16.354	16.413	+59	0,4
Rheintal	248.109	255.252	259.019	262.196	264.659	266.511	264.659	266.511	+1.852	0,7
Walgau	48.557	49.380	50.093	50.763	50.947	51.184	50.947	51.184	+237	0,5
Städte										
Bludenz	13.701	14.060	14.160	14.429	14.568	14.654	14.568	14.654	+86	0,6
Bregenz	27.831	28.772	29.194	29.621	29.857	29.826	29.857	29.826	-31	-0,1
Dornbirn	45.922	47.531	48.157	48.863	49.353	49.620	49.353	49.620	+267	0,5
Feldkirch	30.943	31.998	32.659	33.063	33.559	34.012	33.559	34.012	+453	1,3
Hohenems	15.283	15.698	15.963	16.150	16.349	16.579	16.349	16.579	+230	1,4
Marktgemeinden										
Bezau	1.967	2.015	2.022	2.013	2.006	2.020	2.006	2.020	+14	0,7
Frastanz	6.199	6.334	6.385	6.466	6.440	6.464	6.440	6.464	+24	0,4
Götzis	10.757	11.043	11.297	11.518	11.477	11.720	11.477	11.720	+243	2,1
Hard	12.619	13.004	13.217	13.358	13.503	13.622	13.503	13.622	+119	0,9
Hörbranz	6.335	6.337	6.332	6.337	6.363	6.409	6.363	6.409	+46	0,7
Lauterach	9.538	9.750	10.045	10.240	10.290	10.298	10.290	10.298	+8	0,1
Lustenau	21.181	21.927	22.252	22.543	22.850	22.945	22.850	22.945	+95	0,4
Nenzing	5.986	6.053	6.196	6.303	6.245	6.205	6.245	6.205	-40	-0,6
Rankweil	11.575	11.731	11.745	11.865	11.869	11.855	11.869	11.855	-14	-0,1
Schruns	3.670	3.659	3.721	3.776	3.831	3.880	3.831	3.880	+49	1,3
Wolfurt	8.206	8.264	8.346	8.441	8.462	8.469	8.462	8.469	+7	0,1
Andere Gemeinden	138.727	141.445	143.282	144.584	145.516	146.434	145.516	146.434	+918	0,6
Staatsbürger- schaft										
Österreicher	321.465	322.443	322.517	323.340	323.943	324.503	323.943	324.503	+560	0,2
Ausländer	48.975	57.178	62.456	66.230	68.595	70.509	68.595	70.509	+1.914	2,8
davon										
Deutschland	13.039	15.450	15.872	16.472	17.046	17.481	17.046	17.481	+435	2,6
Schweiz	1.440	1.565	1.588	1.634	1.694	1.760	1.694	1.760	+66	3,9
Liechtenstein	236	238	256	257	260	265	260	265	+5	1,9
Ehem. Jug. davon	10.766	11.090	11.363	11.652	11.848	11.974	11.848	11.974	+126	1,1
Bosnien/Herzeg. Kroatien	3.714	3.510	3.545	3.572	3.613	3.635	3.613	3.635	+22	0,6
Serbien u. Monten. (hist.)	1.825	2.098	2.298	2.506	2.649	2.765	2.649	2.765	+116	4,4
Serbien	93	561	500	459	413	382	413	382	-31	-7,5
Serbien	4.042	2.828	2.903	2.976	3.028	3.044	3.028	3.044	+16	0,5
Slowenien	511	612	646	682	713	720	713	720	+7	1,0
Türkei	13.671	13.440	13.367	13.311	13.221	13.062	13.221	13.062	-159	-1,2
Ungarn	520	1.645	2.046	2.359	2.614	2.812	2.614	2.812	+198	7,6
Syrien, Arabische Republ.	35	342	1.585	2.112	2.483	2.624	2.483	2.624	+141	5,7
Rumänien	521	1.158	1.521	1.902	2.275	2.606	2.275	2.606	+331	14,5
Russische Föderation	1.455	1.605	1.663	1.687	1.717	1.774	1.717	1.774	+57	3,3

Ausländer am 31. Dezember 2018

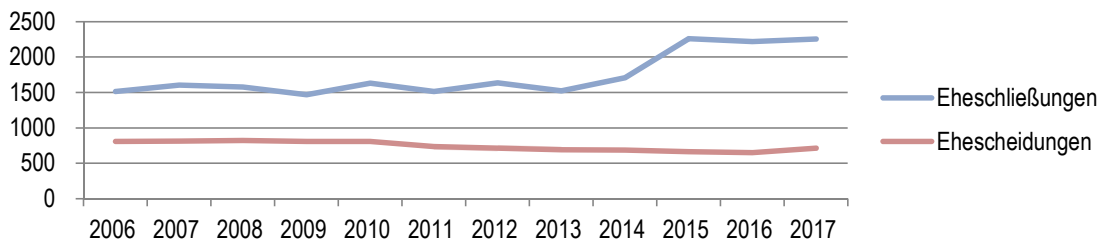
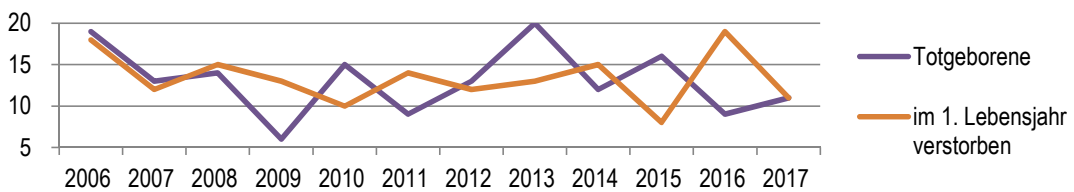
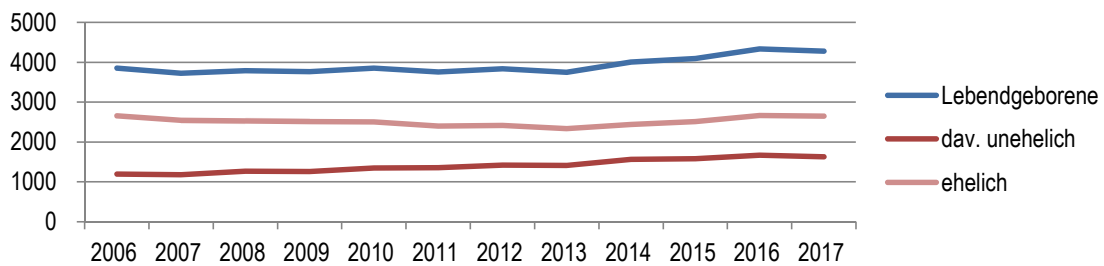
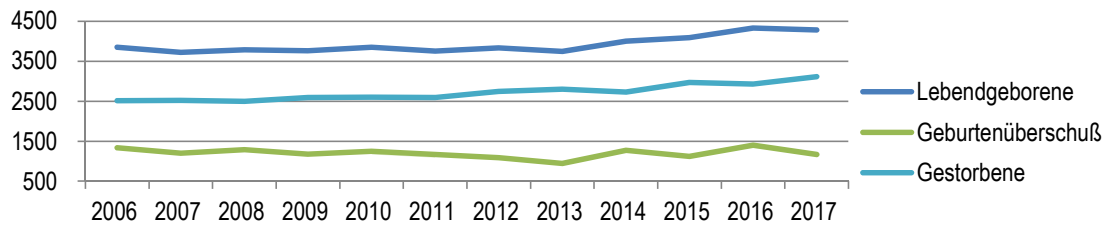


Bevölkerungsentwicklung



NATÜRLICHE BEVÖLKERUNGSBEWEGUNG

	2012	2013	2014	2015	2016	2017
	[abs.]	[abs.]	[abs.]	[abs.]	[abs.]	[abs.]
Lebendgeborene	3.836	3.749	4.007	4.092	4.330	4.281
davon unehelich	1.418	1.416	1.567	1.577	1.667	1.633
Geburtenüberschuss	1.086	948	1.275	1.122	1.401	1.168
Totgeborene	13	20	12	16	9	11
Gestorbene	2.750	2.801	2.732	2.970	2.929	3.113
davon im 1. Lebensjahr	12	13	15	8	19	11
Eheschließungen	1.635	1.522	1.710	2.261	2.218	2.256
Eingetragene Partnerschaften	7	15	9	10	16	13
Ehescheidungen	712	691	687	664	650	714
Auflösung eingetragener Partnerschaf	0	1	5	2	0	2



Arbeitsmarktkennzahlen

Beschäftigung, Arbeitslosigkeit	Jahresdurchschnitt			Jänner - November (im Monatsdurchschnitt)			November			
	2015	2016	2017	2017	2018	+/- %	2017	2018	+/- %	
	Arbeitskräftepotential (Unselb.Beschäftigte ¹ + vorgem.Arbeitslose)	166.746	169.314	172.302	171.907	175.412	+2,0	172.244	175.294	+1,8
Unselbständig Beschäftigte	156.503	159.247	162.343	161.977	165.937	+2,4	161.318	164.826	+2,2	
- Gesamt	84.041	85.541	87.109	86.965	89.005	+2,3	86.969	88.632	+1,9	
- Männer	72.463	73.706	75.234	75.011	76.931	+2,6	74.349	76.194	+2,5	
- Frauen	60.924	61.538	62.480	62.249	63.353	+1,8	60.544	60.909	+0,6	
- Arbeiter	90.211	92.461	94.822	94.674	97.738	+3,2	95.843	99.209	+3,5	
- Angestellte	5.369	5.248	5.041	5.054	4.845	-4,1	4.931	4.708	-4,5	
- Beamte	35.011	36.379	38.457	38.204	40.725	+6,6	37.736	40.013	+6,0	
- Ausländer	-- Deutsche	10.571	10.758	11.114	11.053	11.484	+3,9	10.895	11.339	+4,1
-- Ehem. Jugoslawien ³	6.909	7.098	7.328	7.273	7.497	+3,1	7.001	7.213	+3,0	
-- Türkei	7.664	7.503	7.621	7.623	7.797	+2,3	7.758	7.879	+1,6	
- Freie Dienstverträge	463	493	482	480	487	+1,4	490	496	+1,2	
Geringfügig Beschäftigte ²	16.111	15.948	16.004	15.974	15.914	-0,4	15.862	15.753	-0,7	
Geringfügig freie Dienstverträge ²	931	943	926	925	904	-2,3	924	890	-3,7	
Vorgemerkte Arbeitslose	10.243	10.067	9.959	9.931	9.475	-4,6	10.926	10.468	-4,2	
- Gesamt	5.516	5.417	5.383	5.326	4.965	-6,8	5.686	5.317	-6,5	
- Männer	4.727	4.650	4.576	4.605	4.510	-2,1	5.240	5.151	-1,7	
- Frauen	1.513	1.446	1.396	1.394	1.317	-5,5	1.507	1.449	-3,8	
- 15 bis unter 25 Jahre	5.987	5.734	5.613	5.590	5.381	-3,7	6.126	5.926	-3,3	
- 25 bis unter 50 Jahre	2.742	2.887	2.950	2.947	2.777	-5,8	3.293	3.093	-6,1	
- 50 Jahre und älter	7.211	6.940	6.722	6.713	6.199	-7,7	7.062	6.625	-6,2	
- Österreicher	3.032	3.127	3.237	3.217	3.276	+1,8	3.864	3.843	-0,5	
- Ausländer	6,1%	5,9%	5,8%	5,8%	5,4%	.	6,3%	6,0%	.	
Arbeitslosenquote	6,2%	6,0%	5,8%	5,8%	5,3%	.	6,1%	5,7%	.	
- Männer	6,1%	5,9%	5,7%	5,8%	5,5%	.	6,6%	6,3%	.	
- Frauen	5,8%	5,6%	5,5%	5,5%	5,2%	.	5,9%	5,8%	.	
- 15 bis unter 25 Jahre	5,9%	5,7%	5,5%	5,5%	5,2%	.	6,0%	5,8%	.	
- 25 bis unter 50 Jahre	6,9%	6,8%	6,6%	6,6%	5,9%	.	7,3%	6,5%	.	
- 50 Jahre und älter	9,1%	9,1%	8,5%	8,4%	7,6%	.	8,2%	7,6%	.	
Österreich	3,4%	3,4%	3,3%	3,7%	3,4%	.	4,1%	3,8%	.	
Vorarlberg o. Saisonber.	5,7%	5,7%	5,7%	5,5%	4,9%	.	5,3%	4,9%	.	
Österreich o. Saisonber.	5,7%	6,0%	5,5%	5,5%	4,9%	.	5,5%	4,7%	.	
Österreich m. Saisonber.	9,4%	8,6%	7,6%	7,4%	6,9%	.	7,3%	6,7%	.	
EU 28 m.Saisonber.	10,9%	10,0%	9,1%	9,1%	8,2%	.	8,7%	7,9%	.	
EURORAUM m.Saisonber.	248	262	277	278	228	-17,9	251	231	-8,0	
Lehrstellen-suchende	135	146	171	173	132	-24,0	159	131	-17,6	
- Sofort verfügbare vorgem. Lehrstellensuchende	112	116	106	105	96	-7,8	92	100	+8,7	
- Männer	1.764	2.062	3.073	3.110	3.655	+17,5	3.010	3.067	+1,9	
- Frauen	196	189	219	226	261	+15,7	270	257	-4,8	
Stellenangebot	2.345	2.356	2.336	2.346	2.323	-1,0	2.600	2.448	-5,8	
Arbeitsmarkt-pol. Maßnahmen										
Bildungsmaßnahmen u. Arbeitsstiftungen										

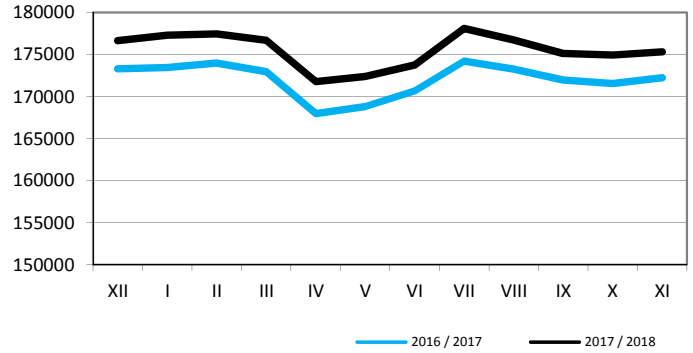
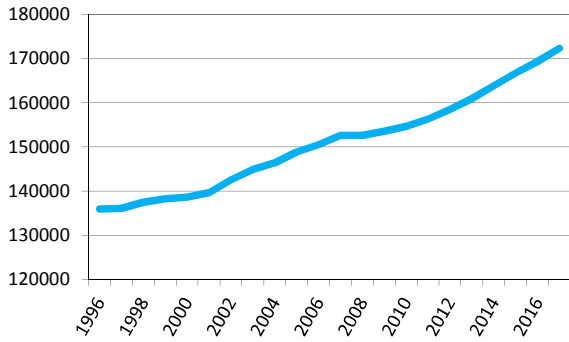
¹ Lt. Hauptverband der Österreichischen Sozialversicherungsträger werden aufrechte Beschäftigungsverhältnisse gezählt (inkl. Karenzgeldbezieher, Präsenz- und Zivildienstler). Pro Person sind mehrere Beschäftigungsverhältnisse möglich.

² Nicht zu dem Arbeitskräftepotential addiert

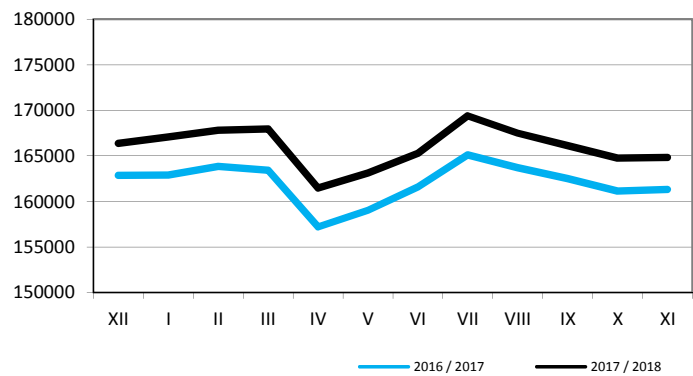
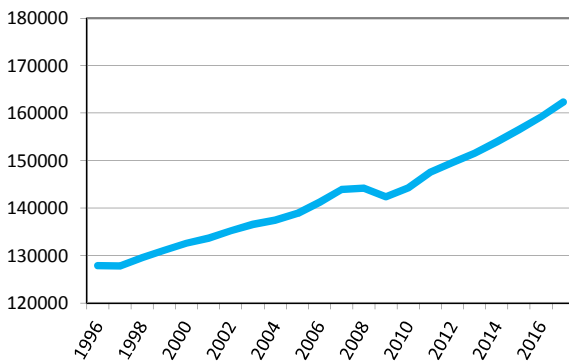
³ Staatsbürgerschaft: Bosnien-Herzegowina, Jugoslawien ehemaling, Kroatien, Mazedonien, Montenegro, Serbien, Serbien und Montenegro, Slowenien, Kosovo.

Rundungsdifferenzen werden nicht ausgeglichen.

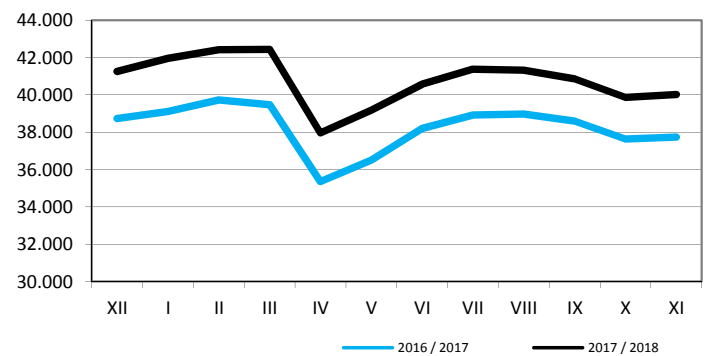
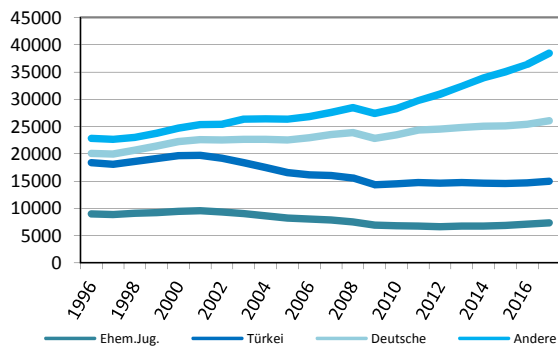
Entwicklung des Arbeitskräftepotentials



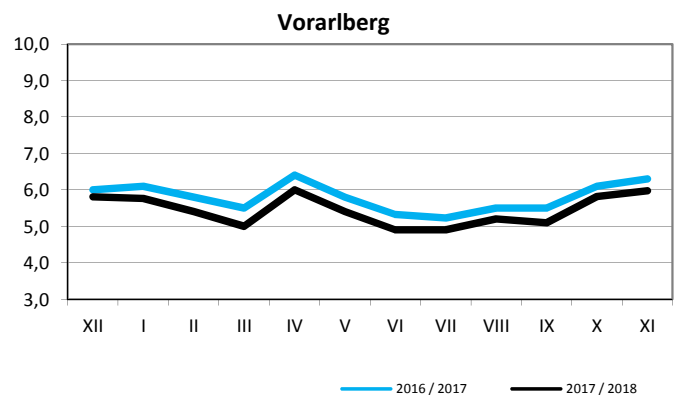
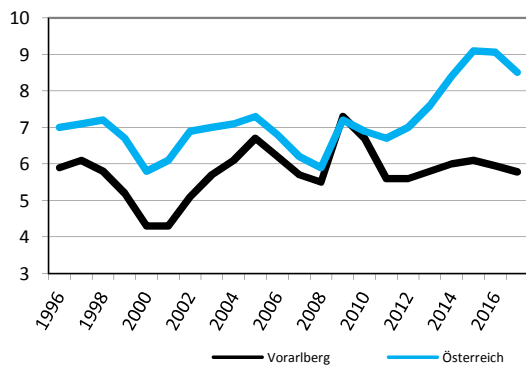
Entwicklung der unselbständig Beschäftigten



Entwicklung der unselbständig beschäftigten Ausländer



Entwicklung der Arbeitslosenquote¹



Die Beschäftigtendaten wurden vom Hauptverband rückwirkend bereinigt. Die Daten der Zeitreihen wurden ab 2008 bereinigt.

¹ Nationale Methode (AMS)

Die häufigsten Lehrberufe 2010 bis 2018

Lehrberuf	2010	2011	2012	2013	2014	2015	2016	2017	2018		
									ges.	m	w
Metalltechnik	1.122	1.132	1.096	1.080	1.149	1.120	1.138	1.185	1.191	1.072	119
Elektrotechnik	613	617	602	614	609	597	609	640	662	624	38
Einzelhandel	918	953	941	899	778	695	627	597	619	194	425
Kraftfahrzeugtechnik	345	344	363	343	342	331	320	342	331	317	14
Bürokaufmann/-frau	322	341	326	303	273	267	270	260	236	51	185
Tischlereitechnik	317	313	314	287	263	239	243	222	224	189	35
Installations- und Gebäudetechnik	271	284	264	256	250	211	210	215	210	208	2
Friseur/in und Perückenmacher/in (Stylist/in)	277	274	255	232	219	204	195	170	202	27	175
Koch/Köchin	300	264	264	220	198	178	166	165	176	123	53
Maurer/in	228	215	206	192	185	170	160	168	170	167	3
Zimmerei	135	125	128	123	113	120	121	118	124	124	0
Informationstechnologie - Technik	111	107	98	104	103	107	113	116	116	108	8
Metallbearbeitung	105	108	119	122	113	116	120	115	115	105	10
Restaurantfachmann/-frau	223	211	198	182	164	134	124	94	103	42	61
Betriebslogistikkaufmann/-frau	61	66	71	75	81	97	97	95	102	69	33
Maler/in und Beschichtungstechniker/in	149	159	147	139	123	112	101	106	99	67	32
Kunststofftechnik	70	75	76	83	92	95	90	99	99	82	17
Großhandelskaufmann/-frau	103	110	109	103	104	95	86	79	85	43	42
Verwaltungsassistent/in	110	113	104	100	100	99	107	102	84	10	74
Mechatronik ¹	19	21	17	21	23	37	46	57	70	58	12
Prozesstechnik ²	71	87	81	87	82	71	70	69	66	56	10
Pharmazeutisch-kaufmännische Assistenz	54	52	57	55	58	55	64	60	65	3	62
Speditionskaufmann/-frau	60	58	62	61	59	58	67	68	60	34	26
Elektronik	62	69	77	92	90	91	75	67	60	56	4
Spengler/in	51	53	41	43	34	32	32	65	60	58	2
Sonstige Lehrberufe	1.904	1.967	1.964	1.969	1.824	1.780	1.723	1.752	1.718	992	726
LEHRLINGE INSGESAMT	8.001	8.118	7.980	7.785	7.429	7.111	6.974	7.026	7.047	4.879	2.168

¹ Mechatronik (Modullehrberuf, seit 2015) ersetzt die alten Lehrberufe EDV-Systemtechnik, Elektromaschinentechnik und Mechatronik.

² Prozesstechnik (seit 2015) ersetzt den alten Lehrberuf Produktionstechnik.

Eröffnete Insolvenzen nach Branchen in Vorarlberg

Branchen	2008		2009		2010		2011		2012		2013		2014		2015		2016		2017		2018	
	Fälle	Passiva (Mio €)	Fälle	Passiva (Mio €)	Fälle	Passiva (Mio €)	Fälle	Passiva (Mio €)	Fälle	Passiva (Mio €)	Fälle	Passiva (Mio €)	Fälle	Passiva (Mio €)	Fälle	Passiva (Mio €)	Fälle	Passiva (Mio €)	Fälle	Passiva (Mio €)	Fälle	Passiva (Mio €)
Bauwirtschaft	18	11	8	8	14	10	16	4	9	2	13	24	8	3	12	7	12	3	10	2	17	11
Textilwirtschaft/Leder	7	23	10	10	8	4	7	16	4	8	5	2	2	1	0	0	2	1	4	3	2	7
Maschinen und Metall	2	1	4	2	8	5	8	16	5	2	4	13	10	18	4	2	3	0	8	3	4	2
Lebens- und Genussmittel	3	1	5	2	2	1	4	8	3	2	4	2	1	1	9	5	1	0	1	0	4	1
Holz/Möbel	2	3	2	3	7	13	1	3	3	2	2	1	3	2	1	1	1	12	0	0	1	2
Glas/Keramik	0	0	4	4	1	7	2	1	0	0	0	0	1	1	1	1	0	0	1	1	0	0
Elektro/Elektronik	2	1	1	2	2	4	2	8	3	2	0	0	1	1	1	7	0	0	3	16	0	0
Gastgewerbe	13	5	14	3	11	5	23	11	16	6	11	5	9	1	17	7	14	3	10	2	18	5
Transportmittel/Kraftfahrzeuge	4	3	3	1	2	2	2	1	3	3	3	1	5	6	5	1	1	0	3	0	5	0
Papier/Druck/Verlagswesen	0	0	2	0	0	0	3	3	0	0	1	1	3	1	0	0	0	0	0	0	0	0
Uhren/Schmuck/Foto/Optik	0	0	1	0	0	0	0	0	1	0	0	0	0	0	0	0	1	0	0	0	0	0
Verkehr/Nachrichtenübermittlung	3	3	7	6	4	1	7	3	11	5	7	4	5	3	4	6	4	1	6	1	6	1
Chemie/Pharmazie/Kunststoffe	1	0	1	1	2	1	1	0	3	2	0	0	0	0	2	1	1	1	1	0	4	5
Freizeitwirtschaft	1	0	1	1	1	0	1	1	2	1	0	0	2	1	0	0	0	0	0	0	1	0
Elektronische Datenverarbeitung	3	2	0	0	3	1	0	0	1	1	2	1	1	0	1	1	3	1	0	0	2	0
Bergbau/Energie	0	0	0	0	2	37	1	16	0	0	2	2	1	1	0	0	1	0	0	0	0	0
Unternehmensbez. Dienstleistungen	15	16	17	22	20	20	12	7	13	17	11	10	18	16	12	5	14	10	8	4	22	9
Land/Forstwirtschaft/Tiere	0	0	0	0	2	0	3	0	3	1	3	2	1	0	0	0	2	2	1	1	1	0
Privat	4	0	2	0	3	17	9	1	6	3	4	3	6	2	2	1	4	12	2	0	3	1
sonstige Bereiche	10	9	9	15	18	9	14	3	10	2	7	3	13	3	11	3	4	1	7	3	29	3
Gesamt	88	78	91	78	110	137	116	102	96	56	79	73	90	59	82	46	68	49	65	38	119	46

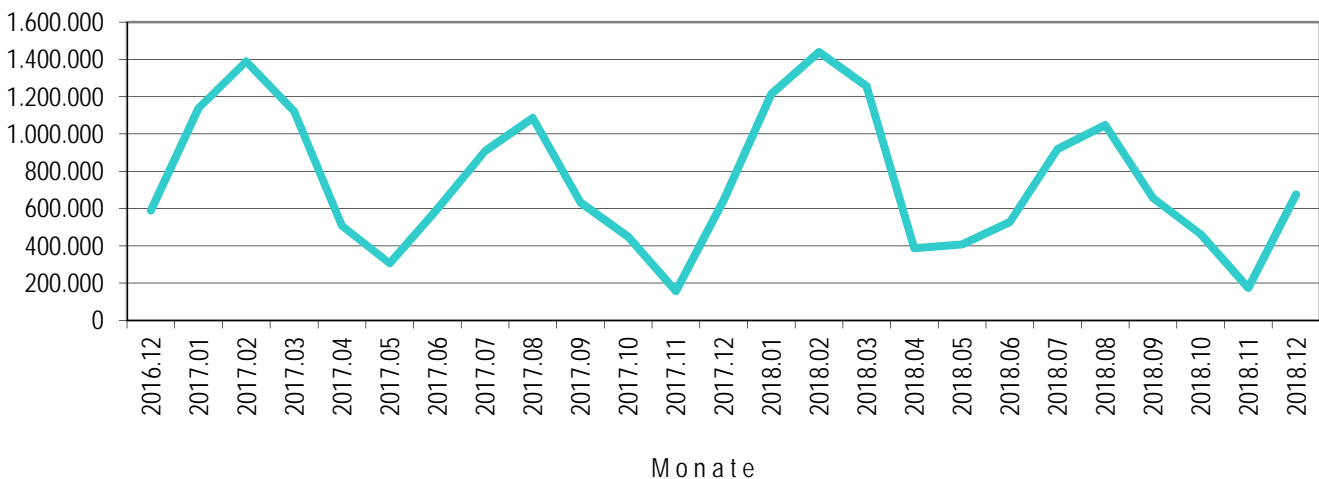
Rundungsdifferenzen werden nicht ausgeglichen.

NÄCHTIGUNGEN IM TOURISMUS

(1.000 Nächtigungen)

Unterkunftsarten, Regionen, Herkunftsländer		Sommer		Winter		November - Dezember			Dezember		
		2017 [abs.]	2018 ¹⁾ [abs.]	2016/17 [abs.]	2017/18 [abs.]	2017 [abs.]	2018 ¹⁾ [abs.]	+/- [%]	2017 [abs.]	2018 ¹⁾ [abs.]	+/- [%]
Nächtigungen insgesamt		3.978,9	4.022,8	4.904,8	5.098,4	801,4	849,9	+6,1	644,5	675,9	+4,9
Unter- kunfts- arten	5/4S/4 Sterne-Hotels	1.223,4	1.219,2	1.700,9	1.748,8	332,5	339,0	+2,0	247,3	250,4	+1,2
	3 Sterne-Hotels	759,2	782,5	900,5	941,5	141,6	151,0	+6,6	114,3	118,9	+4,0
	2/1 Sterne-Hotels	278,9	251,9	334,6	319,0	43,3	51,1	+17,9	34,0	38,0	+11,8
	Gew.Ferienwohnungen	296,4	320,2	362,8	469,6	55,7	65,5	+17,6	51,9	60,4	+16,4
	Gew.Beherb.betriebe	2.558,0	2.573,8	3.298,8	3.478,9	573,2	606,6	+5,8	447,6	467,7	+4,5
	Privatzimmer	111,7	113,2	195,6	196,5	26,3	24,7	-6,1	22,8	22,1	-3,0
	Priv.Ferienwohnungen	690,3	693,4	1.038,6	1.042,4	126,7	142,4	+12,4	115,4	128,2	+11,1
	Privatquartiere	802,0	806,6	1.234,2	1.238,9	153,0	167,2	+9,2	138,3	150,3	+8,7
	Campingplätze	284,9	329,0	110,1	122,6	34,2	34,5	+0,8	29,6	28,8	-2,8
	Kinder-u.Jug.erh.heime	45,2	44,2	42,2	41,0	5,7	5,0	-12,6	4,6	4,0	-13,5
Jugendherbergen	64,8	50,7	41,0	38,5	9,9	9,2	-7,2	5,6	5,4	-3,0	
Bewirt.Schutzhütten	61,1	63,4	14,7	14,5	1,3	1,2	-10,0	1,3	1,2	-10,0	
Sonstige Unterkünfte	163,1	155,1	163,9	164,1	24,0	26,3	+9,3	17,6	18,5	+5,5	
Andere Unterkünfte	619,0	642,4	371,9	380,6	75,2	76,1	+1,3	58,6	57,9	-1,3	
Regionen	Alpenregion Bludenz	513,4	532,5	567,7	597,4	93,7	104,0	+11,0	77,3	83,7	+8,2
	Arlberg	149,6	140,5	836,4	849,6	121,5	122,1	+0,5	119,9	119,2	-0,6
	Bodensee-Vorarlberg	852,1	864,6	494,7	519,1	152,7	156,2	+2,3	78,0	80,3	+2,9
	Bregenzerwald	836,9	829,6	983,1	1.021,2	157,6	166,3	+5,5	125,8	129,5	+2,9
	Kleinwalsertal	900,4	927,5	785,7	841,2	112,1	124,0	+10,6	95,0	104,2	+9,7
	Montafon	726,6	728,0	1.237,1	1.270,0	163,9	177,3	+8,2	148,4	159,1	+7,2
Herkunfts- länder	Österreich	532,3	546,4	453,1	446,4	94,5	98,7	+4,4	52,7	51,6	-2,1
	Ausland gesamt	3.446,6	3.476,4	4.451,7	4.652,0	706,9	751,3	+6,3	591,8	624,3	+5,5
	dav. - Deutschland	2.306,8	2.353,7	2.771,8	2.946,5	442,4	479,6	+8,4	382,3	411,2	+7,5
	- Schweiz, FL	441,3	429,6	616,8	594,0	103,6	100,7	-2,8	68,2	62,7	-8,0
	- Niederlande	271,6	274,3	420,8	448,3	57,6	64,3	+11,6	56,7	63,4	+11,8
	- Belgien, Lux.	73,9	74,8	117,7	116,4	16,7	17,1	+2,4	16,0	16,4	+2,5
	- Großbritannien	38,5	37,7	139,5	133,7	17,2	17,7	+2,7	15,9	16,7	+5,5
	- Frankreich	83,6	77,6	102,0	94,5	12,7	13,4	+5,6	10,8	11,3	+4,4
	- Italien	34,1	32,5	18,8	19,5	7,5	6,3	-16,2	5,0	4,0	-18,7

1) Vorläufige Ergebnisse



PRODUZIERENDER BEREICH

(vorläufige Ergebnisse; Bergbau, Gewinnung von Steinen und Erden, Herstellung von Waren, Energieversorgung, Wasserversorgung; Abwasser- und Abfallentsorgung und Beseitigung von Umweltverschmutzungen)

Produktionsbereiche	2015	2016	2017	Jänner - August			August		
				2017	2018	+/-	2017	2018	+/-
	[abs.]	[abs.]	[abs.]	[abs.]	[abs.]	[%]	[abs.]	[abs.]	[%]
Wert d. techn. Gesamtprod. (Mio. Euro) ¹⁾²⁾	8.838,4	9.129,6	9.185,3	5.309,3	6.361,3	+19,8	645,7	670,5	+3,8
Summe Auftragseingänge (Mio. Euro) ¹⁾³⁾	7.275,9	6.715,7	7.143,8	4.129,7	5.219,8	+26,4	499,1	487,8	-2,3
Auftragsbestände, Monatsdurchschnitt bzw. Monatsende (Mio. Euro) ¹⁾	2.648,1	2.642,9	3.112,9	3.165,0	2.904,7	-8,2	3.027,7	3.036,8	+0,3
Produktionsindex 2015=100 ¹⁾ - ÖNACE 2008									
- Gesamtindex	97,6	102,6	104,6	99,4	103,6	+4,3	88,9	89,2	+0,3
- Gesamtindex (ohne Elektrizität)	97,6	102,7	105,1	99,7	104,2	+4,4	89,0	89,3	+0,3
- Gesamtindex (ohne Bau u. Energie)	98,2	101,6	102,1	98,8	101,9	+3,2	85,3	84,9	-0,5
Verwendungskategorien:									
- Investitionsgüter	96,2	99,8	91,7	87,6	86,8	-0,9	68,7	70,8	+3,1
- Langlebige Konsumgüter	95,7	114,0	102,3	86,4	95,5	+10,6	74,0	74,5	+0,7
- Kurzlebige Konsumgüter	99,3	100,4	103,7	101,6	105,6	+3,9	102,4	105,2	+2,7
Abschnitte:									
- Herstellung von Waren	98,2	101,5	102,1	98,7	101,9	+3,2	85,2	84,8	-0,5
- Energieversorgung	100,7	92,9	98,1	95,8	99,9	+4,3	91,0	96,0	+5,5
- Wasservers., Abwasser- u. Abfallents. u. Beseitigung v. Umweltverschmutzungen	96,5	117,4	86,5	87,4	81,0	-7,3	81,7	69,7	-14,7
- Bauwesen	94,7	107,8	119,5	104,5	115,3	+10,3	106,6	110,7	+3,8
Aggregierte Abteilungen:									
- Nahrung, Getränke, Tabak	99,4	101,1	106,0	104,9	110,7	+5,5	110,6	117,3	+6,1
- Textil u. Bekleidung	99,0	104,9	111,0	102,5	119,2	+16,3	61,9	75,6	+22,1
- Metallerzeugung	98,8	102,4	109,2	106,2	110,1	+3,7	88,0	77,5	-11,9
- Elektrische u. optische Erzeugung	99,4	97,0	90,7	88,9	89,4	+0,6	85,3	81,7	-4,2
Abteilungen:									
- Herstellung v. Holz-, Flecht-, Korb- u. Korkwaren (o. Möbel)	94,5	102,1	101,9	98,6	104,9	+6,4	73,6	82,7	+12,4
- Herstellung v. Papier, Pappe u. Waren daraus	99,6	99,1	103,9	105,3	104,6	-0,7	100,1	100,2	+0,1
- Herstellung v. Gummi- u. Kunststoffwaren	98,1	94,0	103,1	98,5	106,4	+8,0	91,2	92,9	+1,9
- Herstellung v. Glas u. Glaswaren, Keramik, Verarbeitung v. Steinen u. Erden	94,0	119,5	108,3	100,8	100,3	-0,4	90,5	98,9	+9,3
- Maschinenbau	95,5	99,0	85,8	81,0	74,9	-7,6	52,5	59,3	+13,0

1) Ab dem Berichtsmonat Jänner 2008 erfolgt die Klassifikation nach der ÖNACE 2008 (Abschnitt B-E).

2) Alle zum Verkauf an Dritte oder zur Weiterverarbeitung in einer anderen Einheit desselben Unternehmens bestimmten, selbst (oder im Lohnauftrag des Unternehmens) hergestellten Erzeugnisse - nach dem Aktivitätsansatz

3) Nur ausgewählte ÖNACE-Abteilungen bzw. -Gruppen

BAUWIRTSCHAFT

(Millionen Euro)

	2016	2017 ¹⁾	Jänner - September			September		
	[abs.]	[abs.]	2017 [abs.]	2018 ¹⁾ [abs.]	+/- [%]	2017 [abs.]	2018 ¹⁾ [abs.]	+/- [%]
Gesamte Bauwirtschaft ²⁾								
- Summe Auftragseingänge	1.156,1	1.348,0	953,5	1.076,3	+12,9	120,9	126,7	+4,8
- Auftragsbestände, Monatsdurchschnitt bzw. -ende	283,2	637,1	616,2	580,6	-5,8	724,8	338,5	.
- Wert d.abgesetzten Produktion - n.d.Aktivitätsansatz	1.439,3	1.689,9	1.154,6	1.320,6	+14,4	145,2	159,4	+9,8
Hoch- und Tiefbau ³⁾								
- Summe Auftragseingänge	617,1	736,3	561,9	634,8	+13,0	70,2	75,2	+7,2
- Auftragsbestände, Monatsdurchschnitt bzw. -ende	197,9	552,0	536,3	478,0	-10,9	622,0	227,7	.
- Wert der technischen Gesamtproduktion	611,1	761,2	545,0	636,6	+16,8	71,4	88,2	+23,5
- Wert der abgesetzten Produktion	669,6	819,8	592,3	696,9	+17,7	76,3	90,7	+18,9

1) Vorläufige Ergebnisse

2) Ab dem Berichtsmonat Jänner 2008 erfolgt die Klassifikation nach der ÖNACE 2008 (Abschnitt F).

3) ÖNACE 2008: Gruppe 41 und 42

ERGEBNISSE DER KONJUNKTURUMFRAGE DER VORARLBERGER INDUSTRIE 2018

(in Prozent)

	2. Qu 18		3. Qu 18		2. Qu 18		3. Qu 18		2. Qu 18		3. Qu 18	
	Gut/ Steigend	Gut/ Steigend	Gleich- bleibend	Gleich- bleibend	Schlecht/ Fallend	Schlecht/ Fallend	Nicht zutreffend	Nicht zutreffend	Nicht zutreffend	Nicht zutreffend	Nicht zutreffend	Nicht zutreffend
Industrie Vorarlberg insgesamt												
1 Geschäftslage derzeit	55	47	39	50	5	3	0	0	0	0	0	0
2 Auftragsbestand derzeit	53	47	39	50	8	3	0	0	0	0	0	0
3 Auslandsaufträge derzeit	49	46	42	47	8	5	2	2	2	2	2	2
4 Produktionskapazität in 3 Monaten	19	18	81	78	0	5	0	0	0	0	0	0
Maschinen-/Metallindustrie												
1 Geschäftslage derzeit	51	28	49	72	0	0	0	0	0	0	0	0
2 Auftragsbestand derzeit	47	37	53	63	0	0	0	0	0	0	0	0
3 Auslandsaufträge derzeit	47	31	50	63	0	1	3	5	3	5	5	5
4 Produktionskapazität in 3 Monaten	15	0	85	96	0	4	0	0	0	0	0	0
Nahrungs- und Genußmittelindustrie												
1 Geschäftslage derzeit	96	76	4	24	0	0	0	0	0	0	0	0
2 Auftragsbestand derzeit	96	63	4	37	0	0	0	0	0	0	0	0
3 Auslandsaufträge derzeit	79	78	21	22	0	0	0	0	0	0	0	0
4 Produktionskapazität in 3 Monaten	12	49	88	51	0	0	0	0	0	0	0	0
Textilindustrie												
1 Geschäftslage derzeit	25	26	75	46	0	28	0	0	0	0	0	0
2 Auftragsbestand derzeit	25	26	75	46	0	28	0	0	0	0	0	0
3 Auslandsaufträge derzeit	25	26	75	46	0	28	0	0	0	0	0	0
4 Produktionskapazität in 3 Monaten	0	0	100	100	0	0	0	0	0	0	0	0
Elektro-/Elektronikindustrie												
1 Geschäftslage derzeit	46	47	16	38	38	15	0	0	0	0	0	0
2 Auftragsbestand derzeit	46	47	0	38	54	15	0	0	0	0	0	0
3 Auslandsaufträge derzeit	46	35	0	50	54	15	0	0	0	0	0	0
4 Produktionskapazität in 3 Monaten	34	35	66	47	0	18	0	0	0	0	0	0

Umfragemethode: Den Unternehmen werden drei Antwortmöglichkeiten gegeben: gut, durchschnittlich, schlecht. Errechnet werden die (beschäftigungsgewichteten) Prozentanteile dieser Antwortkategorien, dann wird der konjunkturreaktive „Saldo“ aus den Prozentanteilen positiver und negativer Antworten unter Vernachlässigung der neutralen gebildet. Aufgrund von Rundungsdifferenzen summieren sich die Prozentsätze nicht notwendigerweise auf 100.

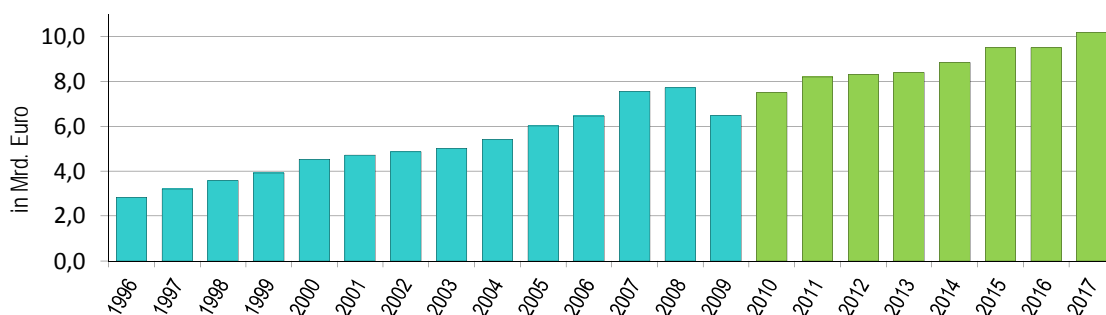
EXPORTE

(Millionen Euro)

Warengruppen, Wirtschaftsblöcke, Bestimmungsländer		2013	2014	2015	2016	2017	Jänner bis Juni ¹⁾		
		[abs.]	[abs.]	[abs.]	[abs.]	[abs.]	2017 [abs.]	2018 [abs.]	[%]
Insgesamt		8.389	8.867	9.456	9.537	10.216	5.099	5.193	1,8
Warengruppen	Textilien, Bekleidung, Garne u. Gewebe	725	773	813	837	867	427	476	11,5
	Nahrungs- und Genussmittel	833	860	895	894	922	441	492	11,6
	Eisen und Metallwaren	2.132	2.361	2.504	2.619	2.784	1.407	1.546	9,9
	Kessel, Maschinen, Apparate	1.848	1.794	1.943	1.969	2.205	1.119	928	-17,1
	Chem. und pharm. Produkte, Kunststoffe	615	662	695	705	768	377	399	5,6
	Möbel, Bettwaren, Beleuchtung	473	527	499	383	410	201	202	0,2
	Elektr. Maschinen, Waren und Apparate	636	699	783	783	858	443	431	-2,6
	Fahrzeuge	238	246	284	275	292	154	157	2,4
	Papier und Papierwaren	246	250	258	254	269	135	137	2,0
	Optische und fotogr. Geräte, Musikindustrie	252	280	325	335	357	174	186	6,7
	Erdölprodukte, Strom	16	14	15	16	19	9	8	-13,7
	Spielzeug, Spiele, Sportgeräte	70	75	87	95	103	33	48	45,9
	Holz und Holzwaren	115	117	128	120	120	63	64	1,2
	Sonstige Waren	189	208	227	252	241	117	120	2,5
Wirtschaftsblöcke	EU	4.881	5.287	5.547	5.711	6.101	3.021	3.266	8,1
	EFTA	1.499	1.524	1.602	1.564	1.585	782	759	-2,9
	GUS	283	195	143	159	167	89	69	-21,9
	Andere europäische Staaten	134	141	174	159	190	88	91	3,4
	USA und Kanada	422	469	574	594	567	293	293	0,0
	Andere amerikanische Staaten	120	141	136	136	266	139	79	-43,2
	Asien	723	749	915	824	935	487	396	-18,8
	Afrika	207	247	247	260	266	130	168	29,2
	Australien	121	115	118	130	139	71	72	1,6
	Andere Regionen	0,2	0,2	0,2	0,1	0,1	0	1	.
Bestimmungsländer	Deutschland	2.412	2.566	2.688	2.785	2.960	1.465	1.564	6,7
	Schweiz	1.163	1.167	1.236	1.189	1.216	596	597	0,1
	Liechtenstein	293	307	323	334	324	165	142	-14,0
	Italien	498	527	512	527	588	283	320	13,0
	Frankreich	345	366	384	385	416	206	220	6,9
	Vereinigtes Königreich	271	310	330	293	301	156	146	-5,8
	USA	346	379	482	502	469	244	244	-0,4
	Polen	232	267	312	298	322	150	175	16,7
	China	150	163	219	192	273	131	124	-5,7
	Russische Föderation	245	162	120	134	134	72	55	-24,0
	Tschechische Republik	145	153	169	190	205	100	122	21,8
	Spanien	91	109	123	125	141	74	76	3,1
	Niederlande	102	116	115	137	143	70	81	15,2
	Schweden	109	120	130	117	129	72	64	-12,0
	Ungarn	114	131	142	156	172	86	95	10,8
	Türkei	105	111	137	119	134	66	63	-4,2
	andere Staaten	1.767	1.914	2.033	2.055	2.287	1.162	1.106	-4,9

¹⁾ vorläufige Ergebnisse

Entwicklung der Exporte



ERTRAGSANTEILE AN GEMEINSCHAFTLICHEN BUNDESABGABEN ¹⁾

(1.000 Euro)

Land/Gemeinden	2015	2016	2017	2018	Jänner - Februar			Februar ²⁾		
					2018	2019	+/-	2018	2019	+/-
	[abs.]	[abs.]	[abs.]	[abs.]	[abs.]	[abs.]	[%]	[abs.]	[abs.]	[%]
Land Vorarlberg: Brutto-Ertragsanteile lfd.	708.508,5	715.695,3	730.940,5	717.132,1	133.499,2	145.119,1	8,7	56.163,4	61.458,8	9,4
Vorarlberger Gemeinden: Brutto-Ertragsanteile lfd.	452.453,3	458.186,1	460.317,8	493.698,8	88.992,8	97.448,1	9,5	38.486,9	42.739,1	11,0

1) Ohne Ertragsanteile an der Spielbankabgabe an Länder und Gemeinden

ZINSSÄTZE AUF DEM GELD- UND KREDITMARKT (in % p.a.)

Zinssätze	2016	2017	2017/2018				2018		
			4. Qu.	1. Qu.	2. Qu.	3. Qu.	Sept.	Okt.	Nov.
	[abs.]	[abs.]	[abs.]	[abs.]	[abs.]	[abs.]	[abs.]	[abs.]	[abs.]
Basiszinssatz	-0,5	-0,6	-0,6	-0,6	-0,6	-0,6	-0,6	-0,6	-0,6
Taggeldsatz	-0,3	-0,4	-0,4	-0,4	-0,4	-0,4	-0,4	-0,4	-0,4
Dreimonatszinssatz:									
- Euro-Raum	-0,3	-0,3	-0,3	-0,3	-0,3	-0,3	-0,3	-0,3	-0,3
- USA	0,9	1,3	1,5	2,0	2,4	2,4	2,4	2,5	2,7
- Japan	0,0	0,0	0,0	0,0	0,0	0,0	0,0	0,0	0,0
- Schweiz	-0,7	-0,7	-0,7	-0,7	-0,7	-0,7	-0,7	-0,7	-0,7
Sekundärmarktrendite Bund (Benchmark)	0,4	0,6	0,5	0,8	0,7	0,6	0,7	0,7	0,6
Sollzinssätze d. inl. Kreditinstitute									
An private Haushalte									
Für Konsum: 1 bis 5 Jahre	4,1	4,1	3,9	3,9	4,0	4,1	4,0	4,1	.
Für Wohnbau: Über 10 Jahre	2,3	2,2	2,2	2,3	2,3	2,3	2,3	2,3	.
An nichtfinanzielle Unternehmen									
Bis 1 Mio.€: Bis 1 Jahr	1,9	1,7	1,6	1,7	1,7	1,7	1,8	1,9	.
Über 1 Mio.€: Bis 1 Jahr	1,5	1,4	1,3	1,3	1,3	1,3	1,4	1,2	.
An priv. Haush.u.nichtfinanz.Unternehmen									
In Yen	1,7	1,3	1,3	1,6	1,5	1,4	1,6	2,0	.
In Schweizer Franken	1,3	1,2	1,0	1,0	0,9	1,0	1,0	1,2	.
Habenzinssätze der inl. Kreditinstitute									
Einlagen von privaten Haushalten									
Bis 1 Jahr	0,3	0,2	0,2	0,2	0,2	0,2	0,2	0,2	.
Über 2 Jahre	0,8	0,7	0,7	0,7	0,6	0,6	0,6	0,5	.
Spareinlagen von privaten Haushalten									
Bis 1 Jahr	0,3	0,2	0,2	0,2	0,2	0,2	0,2	0,2	.
Über 2 Jahre	0,8	0,6	0,7	0,6	0,6	0,6	0,6	0,5	.

WECHSELKURSE (Fremdwährung in Euro)

Währung	2015	2016	2017	2017/2018				2018		
				4. Qu.	1. Qu.	2. Qu.	3. Qu.	Sept.	Okt.	Nov.
		[abs.]	[abs.]	[abs.]	[abs.]	[abs.]	[abs.]	[abs.]	[abs.]	[abs.]
Dollar	1,11	1,11	1,13	1,18	1,23	1,19	1,16	1,17	1,15	1,14
Yen	134,29	120,31	126,65	132,93	133,13	130,09	129,66	130,54	129,62	128,79
Schweizer Franken	1,07	1,09	1,11	1,16	1,17	1,17	1,14	1,13	1,14	1,14
Pfund Sterling	0,73	0,82	0,88	0,89	0,88	0,88	0,89	0,89	0,88	0,88

NEUZULASSUNG VON KRAFTFAHRZEUGEN

Kraftfahrzeuge	2013	2014	2015	2016	2017	Jänner - Dezember			Dezember		
	[abs.]	[abs.]	[abs.]	[abs.]	[abs.]	2017 [abs.]	2018 [abs.]	+/- [%]	2017 [abs.]	2018 [abs.]	+/- [%]
Gesamt ohne Anhänger	17.209	17.270	17.695	19.801	20.901	20.901	19.820	-5,2	1.320	1.019	-22,8
PKW, Kombi	13.080	12.930	13.474	15.189	16.055	16.055	14.997	-6,6	1.022	796	-22,1
LKW, Omnibusse, Sattelzugfahrz.	1.649	1.763	1.653	1.933	2.023	2.023	2.224	9,9	130	145	11,5
Zugmaschinen	188	166	158	177	201	201	185	-8,0	40	28	-30,0
Motorräder, Leichtmotorräder	934	999	1.075	1.160	983	983	1.137	15,7	8	7	-12,5
Mopeds	1.043	1.085	941	981	1.217	1.217	883	-27,4	63	6	-90,5
Drei- u. vierrädrige Kfz.	156	162	182	181	173	173	147	-15,0	29	25	-13,8
Andere	159	165	212	180	249	249	247	-0,8	28	12	-57,1

STRAßENVERKEHRSUNFÄLLE MIT PERSONENSCHADEN IN VORARLBERG

Monate	Jan	Feb	März	April	Mai	Juni	1. Halbjahr	Juli	Aug	Sept	Okt	Nov	Dez	Jahr
	[abs.]	[abs.]	[abs.]	[abs.]	[abs.]	[abs.]	[abs.]	[abs.]	[abs.]	[abs.]	[abs.]	[abs.]	[abs.]	[abs.]
Unfälle														
2012	117	122	146	167	247	233	1.032	247	252	189	164	143	123	2.150
2013	99	92	101	140	186	211	829	247	222	186	161	127	108	1.880
2014	110	109	137	157	140	227	880	213	182	190	208	136	123	1.932
2015	99	72	105	158	152	227	813	250	209	170	165	151	127	1.885
2016	114	93	129	164	209	215	924	237	232	243	167	140	124	2.067
2017	112	81	140	137	209	236	915	212	225	177	176	139	109	1.953
Verletzte														
2012	139	137	176	205	289	284	1.230	280	289	218	195	163	158	2.533
2013	127	135	128	153	222	246	1.011	286	260	212	186	148	129	2.232
2014	137	137	164	175	176	262	1.051	249	212	219	252	158	170	2.311
2015	136	92	126	180	179	256	969	293	247	189	196	180	158	2.232
2016	153	110	166	191	259	264	1.143	278	276	286	204	171	142	2.500
2017	142	91	171	156	247	284	1.091	259	269	208	222	166	130	2.345
Getötete¹⁾														
2012	1	2	1	1	6	0	11	4	2	2	4	1	0	24
2013	0	1	0	0	2	2	5	3	1	2	1	0	2	14
2014	1	2	1	1	3	1	9	0	2	3	0	3	5	22
2015	0	0	0	1	1	1	3	0	1	1	1	3	0	9
2016	0	0	1	0	2	0	3	0	2	2	3	1	0	11
2017	3	1	0	0	2	1	7	0	2	3	0	2	1	15
Unfälle mit alkoholisierten Beteiligten														
2012	14	9	14	23	19	19	98	20	14	20	13	13	10	188
2013	5	6	5	14	6	17	53	19	14	14	11	11	17	139
2014	8	8	6	12	14	17	65	19	12	13	13	5	13	140
2015	5	4	12	18	13	17	69	24	17	21	11	12	8	162
2016	7	8	8	12	11	20	66	23	11	20	15	12	15	162
2017	5	11	10	8	13	15	62	19	20	8	10	11	6	136
Unfälle mit Kindern (0- unter 15 J)														
2012	12	12	12	17	27	35	115	19	14	19	13	8	9	197
2013	9	9	12	19	21	20	90	20	13	12	18	15	10	178
2014	8	7	16	12	7	28	78	19	11	17	22	11	13	171
2015	12	3	7	12	15	30	79	24	14	8	17	16	9	167
2016	7	5	8	14	23	18	75	22	17	18	18	12	14	176
2017	6	4	14	12	12	35	83	23	18	12	19	12	7	174

1) 30 Tage Fristabgrenzung für Verkehrstote

LEBENSHALTUNGSKOSTENINDEX

herausgegeben vom Amt der Vorarlberger Landesregierung; ab Jänner 2006 verkettet mit dem VPI

Jahr	Jan.	Feb.	März	April	Mai	Juni	Juli	Aug.	Sept.	Okt.	Nov.	Dez.	Durchschnitt
Jahresdurchschnitt 1986=100													
1987	100,4	100,6	100,8	100,8	100,7	101,3	101,5	102,1	102,0	102,4	101,8	101,7	101,3
1988	102,4	102,5	102,8	102,6	102,5	103,1	103,8	104,3	104,1	104,6	104,2	104,1	103,4
1989	104,9	105,3	105,6	105,9	106,0	106,2	107,1	107,4	107,3	107,8	107,4	107,4	106,5
1990	108,5	109,0	109,0	109,2	109,4	109,5	110,4	111,0	111,8	112,4	111,8	111,6	110,3
1991	112,3	113,1	113,2	113,3	113,4	114,1	115,2	116,1	115,6	116,0	115,9	115,3	114,5
1992	117,1	117,9	118,1	117,9	118,3	118,6	119,2	119,6	119,6	120,0	119,6	119,4	118,8
1993	120,9	121,3	121,9	121,6	122,0	122,2	123,2	123,3	123,2	123,8	123,4	123,3	122,5
1994	124,4	125,2	125,5	125,1	125,6	125,8	126,8	127,1	126,9	127,2	126,7	126,4	126,1
1995	127,2	127,4	127,8	127,6	128,0	128,1	128,9	129,0	128,5	128,9	128,5	128,5	128,2
1996	129,6	129,9	130,3	129,7	129,5	130,1	130,8	131,3	130,7	131,4	131,2	131,3	130,5
1997	131,8	132,2	132,2	132,2	132,2	132,3	132,5	132,8	132,6	132,8	132,6	133,4	132,5
1998	133,9	134,2	134,3	134,2	134,0	133,9	134,3	134,0	134,2	134,2	134,0	134,4	134,1
1999	134,8	134,9	134,8	134,9	134,9	134,9	135,2	135,3	134,9	135,7	135,9	137,2	135,3
2000	137,2	137,5	137,8	137,8	137,9	139,2	139,5	139,4	140,0	140,2	140,5	141,5	139,0
2001	140,8	141,5	141,5	142,1	142,6	142,9	143,3	142,9	142,8	142,8	142,2	142,9	142,4
2002	144,0	144,1	144,3	145,0	145,3	145,4	145,8	145,8	145,4	145,5	145,1	145,5	145,1
2003	146,5	147,1	147,3	147,1	146,8	147,2	147,8	148,0	147,6	147,5	147,3	148,0	147,4
2004	148,6	149,0	149,3	149,4	150,0	150,7	150,8	151,1	150,3	150,4	150,3	151,0	150,1
2005	151,4	152,3	152,9	152,9	153,2	153,7	154,3	154,3	154,6	154,3	154,0	154,4	153,5
2006	154,1	154,6	155,0	155,8	156,0	156,1	156,0	156,4	156,1	156,0	156,1	156,6	155,7
2007	156,6	157,0	157,8	158,6	159,0	159,2	159,2	159,0	159,3	160,3	161,0	162,2	159,1
2008	161,6	162,1	163,3	163,8	164,9	165,3	165,2	164,9	165,3	165,2	164,7	164,4	164,2
2009	163,6	164,2	164,6	164,9	165,3	165,2	164,7	165,3	165,5	165,5	165,8	166,1	165,1
2010	165,6	165,9	167,8	168,2	168,4	168,4	167,8	168,1	168,5	169,0	168,9	169,9	168,0
2011	169,7	170,9	172,9	173,7	173,9	173,9	173,5	173,9	174,6	174,7	174,9	175,2	173,5
2012	174,4	175,2	177,1	177,7	177,6	177,7	177,2	177,7	179,3	179,6	179,8	180,1	177,8
2013	179,1	179,6	181,1	181,3	181,6	181,6	180,8	180,9	182,3	182,1	182,3	183,5	181,4
2014	181,9	182,3	184,1	184,3	184,8	185,0	184,0	184,0	185,1	185,0	185,3	185,3	184,3
2015	183,3	183,8	186,0	186,1	186,6	186,8	186,1	185,8	186,5	186,3	186,5	187,2	185,9
2016	185,5	185,7	187,2	187,2	187,8	187,9	187,2	186,8	188,1	188,7	188,9	189,8	187,6
2017	189,2	189,8	190,7	191,1	191,3	191,5	190,9	190,7	192,6	192,8	193,2	193,9	191,5
2018	192,6	193,2	194,3	194,6	195,0	195,4	195,0	195,0	196,5	197,1	197,4	197,6	195,3
Jahresdurchschnitt 1996=100													
1997	101,0	101,3	101,3	101,3	101,3	101,4	101,5	101,8	101,6	101,8	101,6	102,2	101,5
1998	102,6	102,8	102,9	102,8	102,7	102,6	102,9	102,7	102,8	102,8	102,7	103,0	102,8
1999	103,3	103,4	103,3	103,4	103,4	103,4	103,6	103,7	103,4	104,0	104,1	105,1	103,7
2000	105,1	105,4	105,6	105,6	105,7	106,7	106,9	106,8	107,3	107,4	107,7	108,4	106,6
2001	108,0	108,5	108,5	108,9	109,4	109,6	109,9	109,6	109,5	109,5	109,1	109,6	109,2
2002	110,4	110,5	110,7	111,2	111,4	111,5	111,8	111,8	111,5	111,6	111,3	111,6	111,3
2003	112,4	112,8	113,0	112,8	112,6	112,9	113,3	113,5	113,2	113,1	113,0	113,5	113,0
2004	114,0	114,3	114,5	114,6	115,0	115,6	115,7	115,9	115,2	115,3	115,2	115,8	115,1
2005	116,1	116,8	117,3	117,3	117,5	117,9	118,3	118,3	118,5	118,3	118,1	118,4	117,7
2006	118,2	118,5	118,9	119,5	119,6	119,7	119,6	119,9	119,7	119,6	119,7	120,1	119,4
2007	120,1	120,4	121,0	121,6	121,9	122,1	122,1	121,9	122,2	122,9	123,5	124,4	122,0
2008	123,9	124,3	125,2	125,6	126,4	126,8	126,6	126,4	126,8	126,6	126,3	126,1	125,9
2009	125,5	125,9	126,2	126,4	126,8	126,6	126,3	126,8	126,9	126,9	127,1	127,4	126,6
2010	127,0	127,2	128,6	129,0	129,1	129,1	128,6	128,9	129,2	129,6	129,5	130,3	128,8
2011	130,1	131,0	132,5	133,2	133,3	133,3	133,1	133,3	133,8	134,0	134,1	134,3	133,0
2012	133,7	134,3	135,8	136,3	136,1	136,3	135,9	136,3	137,4	137,7	137,8	138,1	136,3
2013	137,3	137,7	138,8	139,0	139,2	139,2	138,6	138,7	139,7	139,6	139,7	140,6	139,0
2014	139,5	139,7	141,2	141,3	141,7	141,8	141,0	141,0	141,9	141,8	142,1	142,1	141,3
2015	140,5	140,9	142,6	142,7	143,1	143,2	142,7	142,5	143,0	142,8	143,0	143,5	142,5
2016	142,2	142,4	143,5	143,5	143,9	144,1	143,5	143,2	144,2	144,6	144,8	145,5	143,8
2017	145,1	145,5	146,2	146,5	146,6	146,8	146,3	146,2	147,6	147,8	148,1	148,6	146,8
2018	147,6	148,1	148,9	149,2	149,5	149,8	149,5	149,5	150,6	151,1	151,3	151,5	149,7

Anmerkung: Der zuletzt verlaubliche Monatswert ist jeweils vorläufig

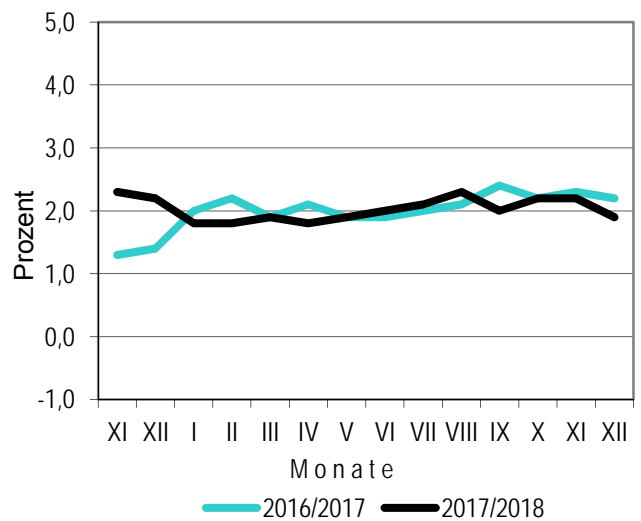
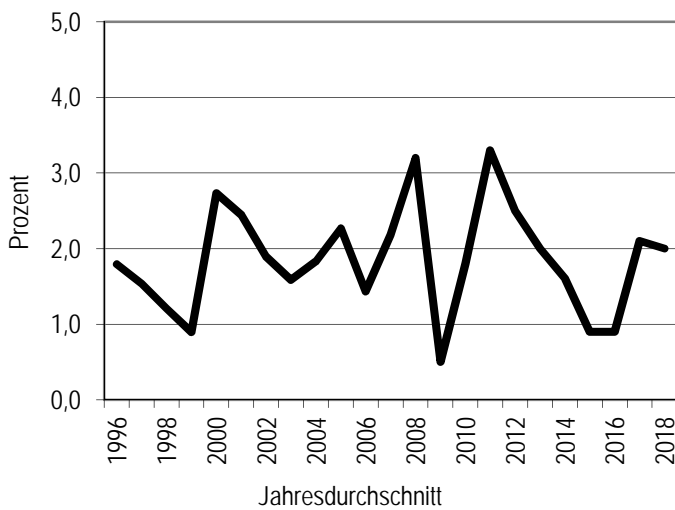
Lebenshaltungskostenindex

herausgegeben vom Amt der Vorarlberger Landesregierung; ab Jänner 2006 verkettet mit dem VPI

Jahr	Jan.	Feb.	März	April	Mai	Juni	Juli	Aug.	Sept.	Okt.	Nov.	Dez.	Durchschnitt
Jahresdurchschnitt 2000=100													
2001	101,3	101,8	101,8	102,2	102,6	102,8	103,1	102,8	102,7	102,7	102,3	102,8	102,4
2002	103,6	103,7	103,8	104,3	104,5	104,6	104,9	104,9	104,6	104,7	104,4	104,7	104,4
2003	105,4	105,8	106,0	105,8	105,6	105,9	106,3	106,5	106,2	106,1	106,0	106,5	106,0
2004	106,9	107,2	107,4	107,5	107,9	108,4	108,5	108,7	108,1	108,2	108,1	108,6	108,0
2005	108,9	109,6	110,0	110,0	110,2	110,6	111,0	111,0	111,2	111,0	110,8	111,1	110,5
2006	110,9	111,3	111,6	112,2	112,3	112,4	112,3	112,6	112,4	112,3	112,4	112,7	112,1
2007	112,7	113,0	113,6	114,1	114,5	114,6	114,6	114,5	114,7	115,4	115,9	116,8	114,5
2008	116,4	116,7	117,6	117,9	118,7	119,0	118,9	118,7	119,0	118,9	118,6	118,3	118,2
2009	117,8	118,2	118,5	118,7	119,0	118,9	118,6	119,0	119,1	119,1	119,3	119,6	118,8
2010	119,2	119,5	120,8	121,1	121,2	121,2	120,8	121,0	121,3	121,7	121,6	122,3	121,0
2011	122,2	123,1	124,5	125,1	125,2	125,2	125,0	125,2	125,7	125,8	126,0	126,2	124,9
2012	125,6	126,2	127,5	128,0	127,9	128,0	127,7	128,0	129,1	129,3	129,5	129,7	128,0
2013	129,0	129,3	130,4	130,6	130,8	130,8	130,2	130,3	131,3	131,2	131,3	132,1	130,6
2014	131,0	131,3	132,6	132,7	133,1	133,2	132,5	132,5	133,3	133,2	133,5	133,5	132,7
2015	132,0	132,4	133,9	134,1	134,4	134,6	134,1	133,8	134,3	134,2	134,3	134,8	133,9
2016	133,6	133,8	134,8	134,8	135,2	135,4	134,8	134,6	135,5	135,9	136,0	136,7	135,1
2017	136,3	136,7	137,4	137,6	137,8	137,9	137,5	137,4	138,7	138,9	139,1	139,7	137,9
2018	138,7	139,1	139,9	140,2	140,5	140,7	140,5	140,5	141,5	141,9	142,2	142,3	140,7

Anmerkung: Der zuletzt verlaublichste Monatswert ist jeweils vorläufig

Inflationsrate



Verbraucherpreisindex

herausgegeben von Statistik Austria

Jahr	Jan.	Feb.	März	April	Mai	Juni	Juli	Aug.	Sept.	Okt.	Nov.	Dez.	Durchschnitt
Jahresdurchschnitt 1986=100													
1987	100,3	100,2	100,4	100,6	100,9	101,8	102,3	102,8	102,2	102,0	101,7	101,8	101,4
1988	102,2	102,4	102,7	102,8	102,6	103,2	104,4	104,7	104,1	103,8	103,7	103,7	103,4
1989	104,4	104,9	105,0	105,3	105,5	105,8	107,1	107,5	106,7	106,7	106,5	106,7	106,0
1990	107,4	108,2	108,3	108,6	108,7	108,9	110,3	110,9	110,7	110,8	110,4	110,4	109,5
1991	111,0	111,8	112,1	112,2	112,3	113,0	114,3	115,0	114,2	113,8	114,0	113,8	113,1
1992	115,3	116,4	116,7	116,7	117,1	117,5	118,9	119,4	118,6	118,4	118,5	118,6	117,7
1993	120,0	120,7	121,2	121,2	121,4	121,7	123,1	123,5	122,6	122,5	122,6	122,8	121,9
1994	123,7	124,5	124,9	124,8	125,0	125,2	126,6	127,4	126,4	126,1	126,0	126,0	125,6
1995	126,9	127,5	127,9	128,0	128,0	128,5	129,4	130,1	128,9	128,5	128,4	128,3	128,4
1996	129,0	129,6	130,2	130,1	129,9	130,6	131,8	132,5	131,5	131,2	131,3	131,3	130,8
1997	131,7	132,2	132,4	132,4	132,5	132,5	132,5	132,5	132,5	132,9	132,9	133,2	132,5
1998	133,3	133,5	133,7	133,9	133,8	133,7	133,7	133,7	133,7	133,8	133,9	134,1	133,7
1999	133,9	134,2	134,2	134,2	134,5	134,2	134,2	134,3	134,3	134,9	135,0	135,9	134,5
2000	135,5	136,4	136,8	136,7	136,8	137,9	138,0	138,0	138,4	138,6	139,2	139,4	137,6
2001	139,7	140,1	140,4	141,0	141,3	141,6	141,7	141,5	141,9	142,0	141,9	142,1	141,3
2002	142,6	142,7	143,0	143,5	143,9	144,1	143,9	144,2	144,2	144,5	144,3	144,8	143,8
2003	145,0	145,2	145,6	145,4	145,4	145,7	145,6	146,0	146,3	146,0	146,3	146,5	145,8
2004	146,7	147,2	147,8	147,8	148,5	149,0	148,7	149,3	149,3	149,8	150,1	150,8	148,8
2005	150,9	151,4	152,0	151,6	151,9	152,5	152,0	152,3	152,9	152,9	152,6	153,1	152,2
2006	152,8	153,3	153,7	154,5	154,6	154,8	154,6	155,1	154,8	154,6	154,8	155,2	154,4
2007	155,2	155,7	156,5	157,2	157,7	157,8	157,8	157,7	158,0	158,9	159,7	160,9	157,8
2008	160,3	160,7	161,9	162,4	163,5	163,9	163,8	163,5	163,9	163,8	163,3	163,0	162,8
2009	162,2	162,9	163,2	163,5	163,9	163,8	163,3	163,9	164,1	164,1	164,4	164,7	163,7
2010	164,2	164,5	166,4	166,8	167,0	167,0	166,4	166,7	167,1	167,6	167,4	168,5	166,6
2011	168,3	169,4	171,4	172,3	172,4	172,4	172,1	172,4	173,1	173,3	173,4	173,8	172,0
2012	172,9	173,8	175,6	176,3	176,1	176,3	175,8	176,3	177,8	178,1	178,3	178,6	176,3
2013	177,6	178,1	179,6	179,8	180,1	180,1	179,3	179,4	180,8	180,6	180,8	181,9	179,8
2014	180,4	180,8	182,6	182,8	183,3	183,4	182,4	182,4	183,6	183,4	183,8	183,8	182,7
2015	181,8	182,3	184,4	184,6	185,1	185,3	184,6	184,3	184,9	184,8	184,9	185,6	184,4
2016	184,0	184,2	185,7	185,7	186,2	186,4	185,7	185,3	186,6	187,2	187,4	188,3	186,1
2017	187,7	188,3	189,2	189,6	189,7	189,9	189,4	189,2	191,0	191,2	191,6	192,3	189,9
2018	191,0	191,6	192,7	193,1	193,4	193,8	193,4	193,4	194,9	195,5	195,8	196,0	193,7
Jahresdurchschnitt 1996=100													
1997	100,7	101,1	101,2	101,2	101,3	101,3	101,3	101,3	101,3	101,6	101,6	101,8	101,3
1998	101,9	102,1	102,2	102,4	102,3	102,2	102,2	102,2	102,2	102,3	102,4	102,5	102,2
1999	102,4	102,6	102,6	102,6	102,8	102,6	102,6	102,7	102,7	103,1	103,2	103,9	102,8
2000	103,6	104,3	104,6	104,5	104,6	105,4	105,5	105,5	105,8	106,0	106,4	106,6	105,2
2001	106,8	107,1	107,3	107,8	108,0	108,3	108,4	108,1	108,5	108,6	108,5	108,7	108,0
2002	109,0	109,1	109,3	109,7	110,0	110,1	110,0	110,2	110,2	110,5	110,4	110,7	109,9
2003	110,9	111,0	111,3	111,2	111,2	111,4	111,3	111,6	111,8	111,6	111,8	112,0	111,4
2004	112,1	112,6	113,0	113,0	113,5	113,9	113,7	114,1	114,1	114,6	114,8	115,3	113,7
2005	115,4	115,7	116,2	115,9	116,1	116,6	116,2	116,5	116,9	116,9	116,7	117,1	116,4
2006	116,9	117,2	117,6	118,1	118,3	118,4	118,3	118,6	118,4	118,3	118,4	118,7	118,1
2007	118,7	119,1	119,7	120,2	120,6	120,7	120,7	120,6	120,8	121,5	122,1	123,0	120,6
2008	122,6	122,9	123,8	124,2	125,0	125,4	125,2	125,0	125,4	125,2	124,9	124,7	124,5
2009	124,1	124,5	124,8	125,0	125,4	125,2	124,9	125,4	125,5	125,5	125,7	125,9	125,2
2010	125,6	125,8	127,2	127,6	127,7	127,7	127,2	127,5	127,8	128,2	128,0	128,9	127,4
2011	128,7	129,6	131,1	131,7	131,9	131,9	131,6	131,9	132,4	132,5	132,6	132,9	131,6
2012	132,2	132,9	134,3	134,8	134,7	134,8	134,4	134,8	135,9	136,2	136,3	136,6	134,8
2013	135,8	136,2	137,3	137,5	137,7	137,7	137,1	137,2	138,2	138,1	138,2	139,1	137,5
2014	138,0	138,2	139,6	139,8	140,1	140,3	139,5	139,5	140,4	140,3	140,5	140,5	139,7
2015	139,0	139,4	141,0	141,2	141,5	141,7	141,2	140,9	141,4	141,3	141,4	141,9	141,0
2016	140,7	140,9	142,0	142,0	142,4	142,6	142,0	141,7	142,7	143,1	143,3	144,0	142,3
2017	143,5	144,0	144,7	144,9	145,1	145,2	144,8	144,7	146,1	146,2	146,5	147,1	145,2
2018	146,1	146,5	147,3	147,6	147,9	148,2	147,9	147,9	149,0	149,5	149,7	149,9	148,1

Anmerkung: Der zuletzt verlaubliche Monatswert ist jeweils vorläufig

Verbraucherpreisindex

herausgegeben von Statistik Austria

Jahr	Jan.	Feb.	März	April	Mai	Juni	Juli	Aug.	Sept.	Okt.	Nov.	Dez.	Durchschnitt
Jahresdurchschnitt 2000=100													
2001	101,5	101,8	102,0	102,5	102,7	102,9	103,0	102,8	103,1	103,2	103,1	103,3	102,7
2002	103,6	103,7	103,9	104,3	104,6	104,7	104,6	104,8	104,8	105,0	104,9	105,2	104,5
2003	105,4	105,5	105,8	105,7	105,7	105,9	105,8	106,1	106,3	106,1	106,3	106,5	105,9
2004	106,6	107,0	107,4	107,4	107,9	108,3	108,1	108,5	108,5	108,9	109,1	109,6	108,1
2005	109,7	110,0	110,5	110,2	110,4	110,8	110,5	110,7	111,1	111,1	110,9	111,3	110,6
2006	111,0	111,4	111,7	112,3	112,4	112,5	112,4	112,7	112,5	112,4	112,5	112,8	112,2
2007	112,8	113,1	113,7	114,2	114,6	114,7	114,7	114,6	114,8	115,5	116,0	116,9	114,6
2008	116,5	116,8	117,7	118,0	118,8	119,1	119,0	118,8	119,1	119,0	118,7	118,5	118,3
2009	117,9	118,3	118,6	118,8	119,1	119,0	118,7	119,1	119,2	119,2	119,4	119,7	118,9
2010	119,3	119,6	120,9	121,2	121,3	121,3	120,9	121,1	121,4	121,8	121,7	122,4	121,1
2011	122,3	123,2	124,6	125,2	125,3	125,3	125,1	125,3	125,8	125,9	126,1	126,3	125,0
2012	125,7	126,3	127,6	128,1	128,0	128,1	127,8	128,1	129,2	129,5	129,6	129,8	128,2
2013	129,1	129,5	130,5	130,7	130,9	130,9	130,3	130,4	131,4	131,3	131,4	132,2	130,7
2014	131,2	131,4	132,7	132,8	133,2	133,3	132,6	132,6	133,5	133,3	133,6	133,6	132,8
2015	132,1	132,5	134,1	134,2	134,5	134,7	134,2	133,9	134,4	134,3	134,4	134,9	134,0
2016	133,7	133,9	134,9	134,9	135,3	135,5	134,9	134,7	135,6	136,0	136,1	136,8	135,2
2017	136,4	136,8	137,5	137,8	137,9	138,0	137,6	137,5	138,8	139,0	139,2	139,8	138,0
2018	138,8	139,2	140,0	140,3	140,6	140,8	140,6	140,6	141,6	142,0	142,3	142,4	140,8
Jahresdurchschnitt 2005=100													
2006	100,4	100,7	101,0	101,5	101,6	101,7	101,6	101,9	101,7	101,6	101,7	102,0	101,5
2007	102,0	102,3	102,8	103,3	103,6	103,7	103,7	103,6	103,8	104,4	104,9	105,7	103,7
2008	105,3	105,6	106,4	106,7	107,4	107,7	107,6	107,4	107,7	107,6	107,3	107,1	107,0
2009	106,6	107,0	107,2	107,4	107,7	107,6	107,3	107,7	107,8	107,8	108,0	108,2	107,5
2010	107,9	108,1	109,3	109,6	109,7	109,7	109,3	109,5	109,8	110,1	110,0	110,7	109,5
2011	110,6	111,4	112,7	113,2	113,3	113,3	113,1	113,3	113,8	113,9	114,0	114,2	113,1
2012	113,7	114,2	115,4	115,9	115,7	115,9	115,5	115,9	116,8	117,1	117,2	117,4	115,9
2013	116,7	117,1	118,0	118,2	118,4	118,4	117,8	117,9	118,8	118,7	118,8	119,6	118,2
2014	118,6	118,8	120,0	120,1	120,5	120,6	119,9	119,9	120,7	120,6	120,8	120,8	120,1
2015	119,5	119,8	121,2	121,3	121,7	121,8	121,3	121,1	121,5	121,4	121,5	122,0	121,2
2016	121,0	121,1	122,0	122,0	122,4	122,5	122,0	121,8	122,7	123,0	123,1	123,7	122,3
2017	123,4	123,7	124,4	124,6	124,7	124,8	124,5	124,4	125,6	125,7	125,9	126,4	124,8
2018	125,6	125,9	126,7	126,9	127,1	127,4	127,1	127,1	128,1	128,5	128,7	128,8	127,3
Jahresdurchschnitt 2010=100													
2011	101,0	101,7	102,9	103,4	103,5	103,5	103,3	103,5	103,9	104,0	104,1	104,3	103,3
2012	103,8	104,3	105,4	105,8	105,7	105,8	105,5	105,8	106,7	106,9	107,0	107,2	105,8
2013	106,6	106,9	107,8	107,9	108,1	108,1	107,6	107,7	108,5	108,4	108,5	109,2	107,9
2014	108,3	108,5	109,6	109,7	110,0	110,1	109,5	109,5	110,2	110,1	110,3	110,3	109,7
2015	109,1	109,4	110,7	110,8	111,1	111,2	110,8	110,6	111,0	110,9	111,0	111,4	110,7
2016	110,5	110,6	111,5	111,5	111,8	111,9	111,5	111,3	112,0	112,4	112,5	113,0	111,7
2017	112,7	113,0	113,6	113,8	113,9	114,0	113,7	113,6	114,7	114,8	115,0	115,5	114,0
2018	114,7	115,0	115,7	115,9	116,1	116,3	116,1	116,1	117,0	117,3	117,6	117,7	116,3
Jahresdurchschnitt 2015=100													
2016	99,8	99,9	100,7	100,7	101,0	101,1	100,7	100,5	101,2	101,5	101,6	102,1	100,9
2017	101,8	102,1	102,6	102,8	102,9	103,0	102,7	102,6	103,6	103,7	103,9	104,3	103,0
2018	103,6	103,9	104,5	104,7	104,9	105,1	104,9	104,9	105,7	106,0	106,2	106,3	105,1

Anmerkung: Der zuletzt verlaubliche Monatswert ist jeweils vorläufig

Volkswirtschaftliche Gesamtrechnungen	(Rundungsdifferenzen rechnerisch bedingt)					
	2015		2016		2017	
	in Mrd. Euro bzw. Veränderung gegenüber Vorjahr in %					
Entstehung des Bruttoinlandsprodukts						
Land- und Forstwirtschaft, Fischerei	3,89	-2,8	3,96	1,9	4,45	12,1
Bergbau; Herstellung von Waren	58,62	3,6	60,53	3,3	62,62	3,5
Energie-, Wasserversorgung; Abfallentsorgung	8,89	-0,9	9,34	5,1	9,85	5,4
Bau	19,17	1,1	19,91	3,8	21,03	5,6
Handel	37,54	2,5	38,18	1,7	39,78	4,2
Verkehr	17,42	3,8	18,01	3,4	18,43	2,3
Beherbergung und Gastronomie	15,67	3,7	16,68	6,4	17,34	4,0
Information u. Kommunikation	10,68	3,1	11,33	6,0	11,74	3,6
Kredit- und Versicherungswesen	13,50	4,2	13,10	-3,0	13,33	1,8
Grundstücks- und Wohnungswesen; sonst. wirtschaftl. Dienstleistungen	29,90	4,3	31,10	4,0	32,53	4,6
Sonst. wirtschaftl. Dienstleistungen	29,20	4,2	30,76	5,3	32,25	4,8
Öffentliche Verwaltung	15,72	3,2	16,17	2,8	16,62	2,8
Erziehung und Unterricht; Gesundheits- und Sozialwesen	37,99	4,4	39,61	4,3	40,89	3,2
Sonst. Dienstleistungen	8,83	3,4	8,92	1,0	9,10	2,0
Bruttowertschöpfung zu Herstellungspreisen, insgesamt	307,03	3,3	317,59	3,4	329,94	3,9
Gütersteuern	37,87	3,5	39,26	3,7	40,62	3,5
minus Gütersubventionen	0,64	-7,2	0,62	-3,4	0,67	7,4
Bruttoinlandsprodukt, laufende Preise	344,26	3,3	356,24	3,5	369,90	3,8
Bruttoinlandsprodukt, reale Veränderung auf Vorjahrespreisbasis		1,1		2,0		2,6
Verwendung des BIP						
Konsumausgaben der inländischen privaten Haushalte	173,92	1,7	178,68	2,7	184,52	3,3
Konsumausgaben der privaten Organisationen ohne Erwerbscharakter	7,45	7,1	7,69	3,3	7,79	1,3
Konsumausgaben des Staates	68,03	3,1	70,27	3,3	72,34	3,0
Bruttoinvestitionen	81,95	4,5	86,66	5,7	92,99	7,3
Statistische Differenz	-0,01	.	-0,18	.	0,83	.
Exporte	182,77	2,8	186,46	2,0	198,76	6,6
Importe	169,86	1,7	173,34	2,1	187,33	8,1
Verteilung des BIP, nominell						
Arbeitnehmerentgelt	163,66	3,1	170,02	3,9	175,78	3,4
Bruttobetriebsüberschuss und Selbständigeneinkommen	135,94	3,1	140,89	3,6	147,76	4,9
Produktionsabgaben minus Subventionen	44,65	5,2	45,32	1,5	46,36	2,3
Bruttoinlandsprodukt	344,26	3,3	356,24	3,5	369,90	3,8
Primäreinkommen aus der/an die übrige Welt	-3,39	.	-0,41	.	-0,98	.
Abschreibungen	61,62	2,8	63,82	3,6	66,43	4,1
Nettonationaleinkommen	279,25	2,0	292,01	4,6	302,49	3,6
Laufende Transfers aus der/an die übrige Welt	-3,15	1,1	-3,42	8,7	-2,82	-17,5
Verfügbares Nettoeinkommen der Volkswirtschaft	276,10	2,1	288,59	4,5	299,67	3,8
Zahlungsbilanz (in Mio. Euro)						
	2015		2016		2017	
Leistungsbilanz						
Credit	202.605	.	216.106	.	230.909	.
Debet	195.983	.	208.595	.	223.948	.
Güter						
Credit	128.747	.	128.925	.	138.777	.
Debet	126.658	.	128.620	.	139.986	.
Dienstleistungen						
Credit	53.253	.	55.366	.	58.865	.
Debet	42.997	.	44.292	.	48.431	.
Primäreinkommen						
Credit	15.955	.	27.030	.	28.083	.
Debet	18.478	.	27.210	.	27.355	.
Sekundäreinkommen						
Credit	4.650	.	4.786	.	5.183	.
Debet	7.850	.	8.472	.	8.176	.
Vermögensübertragungen, netto	-1.727	.	-593	.	-272	.
Kapitalbilanz, netto	4.298	.	9.977	.	8.723	.
Öffentliche Finanzen (in Mio. Euro)						
	Jahr	Aktueller Monat: Veränderung gegenüber Vormonat bzw. Vorjahresmonat in %				
	2017	9/2018	8/2018		9/2017	
Einkommen- und Vermögensteuern	41.850,4	3.022,3	5.469,1	.	2.990,7	1,1
Umsatzsteuer	28.346,3	2.632,9	2.608,8	.	2.421,1	8,7
Verbrauchssteuern	6.660,9	586,4	603,4	.	603,4	-2,8
Einfuhrabgaben, Gebühren und Verkehrssteuern ¹⁾	7.962,9	705,7	563,5	.	770,4	-8,4
Öffentliche Abgaben, brutto	84.820,5	6.947,3	9.244,9	.	6.785,6	2,4
Überweisungen an Länder, Gemeinden, Fonds, Kammern etc.	30.467,2	2.229,1	2.295,0	.	2.180,6	2,2
Überweisungen an die EU	2.644,2	105,1	218,6	.	54,1	94,3
Öffentliche Abgaben, netto	51.709,1	4.613,0	6.731,3	.	4.550,9	1,4

¹⁾ Inkl. Zölle, Abgaben lt. Ausgleichsabgabengesetz, Nebenansprüchen und Resteingänge wegfallender Abgaben, Abgabestrafen usw.

Preise (Indizes)	Jahr	Aktueller Monat: Veränderung gegenüber Vormonat bzw. Vorjahresmonat in %				
	Ø 2017	11/2018 *)	10/2018	11/2017		
Verbraucherpreisindex (Ø 2015=100)	103,0	106,2	106,0	0,2	103,9	2,2
Harmonisierter Verbraucherpreisindex (Ø 2015=100)	103,22	106,64	106,62	0,0	104,27	2,3
Großhandelspreisindex (Ø 2015=100)	Ø 2018 *)	12/2018 *)	11/2018	12/2017		
Insgesamt	106,5	106,4	108,8	-2,2	104,1	2,2
Gebrauchsgüter	101,7	101,9	101,8	0,1	102,0	-0,1
Verbrauchsgüter	107,8	106,9	113,5	-5,8	102,9	3,9
Konsumgüter	106,5	106,0	110,7	-4,2	102,9	3,0
Investitionsgüter	99,9	99,9	99,8	0,1	101,0	-1,1
Intermediärgüter	109,1	109,6	109,8	-0,2	107,1	2,3
Saisonwaren	103,3	106,0	102,7	3,2	108,2	-2,0
Nichtseasonwaren	106,6	106,4	108,9	-2,3	104,0	2,3
Baukostenindex (Ø 2015=100)	Ø 2017	11/2018 *)	10/2018 *)	11/2017		
Wohnhaus- und Siedlungsbau (Gesamtbaukosten)	104,1	107,6	107,7	-0,1	105,2	2,3
Straßenbau	102,6	109,3	109,1	0,2	103,4	5,7
Brückenbau	104,6	110,3	110,4	-0,1	106,2	3,9
Siedlungswasserbau	102,9	107,2	107,2	0,0	103,6	3,5
Baupreisindex (Ø 2015=100)	Jahr	Aktuelles Quartal: Veränderung gegenüber Vor- bzw. Vorjahresquartal in %				
	Ø 2017	3. Qu. 2018	2. Qu. 2018	3. Qu. 2017		
Hoch- und Tiefbau	103,5	106,9	106,1	0,8	103,7	3,1
*) Vorläufige Ergebnisse.						
Einkommen, Löhne	Jahr	Aktueller Monat: Veränderung gegenüber Vormonat bzw. Vorjahresmonat in %				
Tariflohnindex (Ø 2006=100)	Ø 2017	11/2018 *)	10/2018 *)	11/2017		
Insgesamt	129,2	133,1	132,8	0,2	129,4	2,9
Arbeiter und Arbeiterinnen	132,1	136,6	136,0	0,4	132,9	2,8
Angestellte	130,0	134,0	133,7	0,2	130,6	2,6
Öffentlich Bedienstete	123,3	126,3	126,3	0,0	123,3	2,4
*) Vorläufige Ergebnisse.						
Produzierender Bereich insgesamt (ÖNACE 2008 B-F) ¹⁾	Jahr	Aktueller Monat: Veränderung gegenüber Vormonat bzw. Vorjahresmonat in %				
	2017	9/2018 *)	8/2018 *)	9/2017		
Unternehmen	9.903 ²⁾	10.244	10.260	-0,2	9.953	2,9
Beschäftigte in 1.000	776 ²⁾	827	830	-0,4	798	3,6
darunter unselbständig	775	826	829	-0,4	797	3,6
Bruttoverdienste in Mio. Euro	35.309	2.810	2.883	-2,5	2.655	5,8
Umsatz in Mio. Euro	254.740	23.873	21.489	11,1	22.217	7,5
darunter im Inland	125.886	11.995	10.899	10,1	11.195	7,1
Davon Sachgüterbereich (ÖNACE B-E)						
Unternehmen	5.854 ²⁾	5.990	5.992	0,0	5.868	2,1
Beschäftigte in 1.000	609 ²⁾	632	635	-0,4	613	3,2
darunter unselbständig	608	631	634	-0,4	612	3,2
Bruttoverdienste in Mio. Euro	28.090	2.194	2.215	-0,9	2.083	5,3
Umsatz in Mio. Euro	220.807	20.256	18.269	10,9	18.874	7,3
darunter im Inland	93.242	8.492	7.793	9,0	7.972	6,5
Davon Bau (ÖNACE B-E)						
Unternehmen	4.049 ²⁾	4.254	4.268	-0,3	4.085	4,1
Beschäftigte in 1.000	167 ²⁾	194	195	-0,2	185	4,9
darunter unselbständig	167	194	195	-0,2	185	4,9
Bruttoverdienste in Mio. Euro	7.218	616	668	-7,9	572	7,7
Umsatz in Mio. Euro	33.933	3.617	3.220	12,3	3.344	8,2
darunter im Inland	32.644	3.503	3.106	12,8	3.222	8,7
*) Vorläufige Ergebnisse. - 1) ÖNACE-2008-Abschnitte: B: Bergbau, C: Herstellung v. Waren, D: Energieversorgung, E: Wasserversorgung u. Abfallentsorgung, F: Bau. - 2) Stichtag 31.12.						
Konjunkturindikatoren im Produzierenden Bereich (ÖNACE 2008) ¹⁾ (Ø 2015=100)	Jahr	Aktueller Monat: Veränderung gegenüber Vormonat bzw. Vorjahresmonat in %				
	Ø 2017	10/2018 *)	9/2018 *)	10/2017		
Produktionsindex (B-F) ²⁾	108,0	123,4	120,5	2,4	117,5	5,0
Index der Beschäftigten insgesamt (B-F)	102,7	108,8	108,7	0,1	104,9	3,7
Index der Bruttoverdienste (B-F)	106,0	117,4	101,2	16,0	110,5	6,2
Index des Arbeitsvolumens (B-F)	102,3	116,8	107,8	8,3	109,2	7,0
Umsatzindex (B-F)	107,4	131,9	120,6	9,4	114,0	15,7
Index des Inlandsatzes (B-F)	106,1	129,2	121,6	6,3	116,1	11,3
Index des Auslandsatzes (B-F)	108,7	134,7	119,6	12,6	112,0	20,3
Auftragseingangindex (C+F)	114,4	140,6	118,4	18,8	121,3	15,9
Index des Auftragseingangs für den Inlandsmarkt (C+F)	115,5	159,7	123,5	29,3	123,2	29,6
Index des Auftragseingangs für den Auslandsmarkt (C+F)	113,7	128,2	115,1	11,4	120,1	6,7
*) Vorläufige Ergebnisse. - 1) ÖNACE-2008-Abschnitte: B: Bergbau, C: Herstellung v. Waren, D: Energieversorgung, E: Wasserversorgung u. Abfallentsorgung, F: Bau. - 2) EU harmonisiert arbeitstätig bereinigt.						

Tourismus (in 1.000)	Jahr	Aktueller Monat: Veränderung gegenüber Vormonat bzw. Vorjahresmonat in %				
	2017	11/2018 *)	10/2018	11/2017		
Ankünfte insgesamt	43.079	2.166	2.971	.	1.989	8,9
Übernachtungen insgesamt	144.500	5.192	8.047	.	4.844	7,2
davon Inländer und Inländerinnen	38.523	2.243	2.752	.	2.136	5,0
Ausländer und Ausländerinnen	105.977	2.950	5.295	.	2.708	8,9
darunter EU (inkl. Österreich)	127.499	4.410	6.630	.	4.118	7,1
Deutschland	53.576	1.148	2.759	.	1.065	7,8
Niederlande	9.765	55	134	.	54	1,9
Italien	2.897	166	128	.	130	27,7
Schweiz und Liechtenstein	5.063	172	500	.	161	6,8
USA	1.783	105	162	.	85	23,5
Osteuropa ¹⁾	11.640	565	541	.	550	2,7
darunter in Hotels und ähnlichen Betrieben	91.612	3.950	5.909	.	3.710	6,5
in Privatquartieren (auf-, nicht auf Bauernhof)	5.792	150	275	.	144	4,2
in Ferienwohnungen und -häusern (privat)	17.582	287	566	.	266	7,9
Reiseverkehr, Mio. Euro		2015 ²⁾	2016 ²⁾		2017 ²⁾	
Saldo	8.027	.	8.601	.	8.778	.
Eingänge	16.435	.	17.401	.	18.059	.
Ausgänge	8.408	.	8.800	.	9.281	.
*) Vorläufige Ergebnisse. - 1) Baltische Staaten, Bulgarien, GUS, Kroatien, Polen, Rumänien, Slowakei, Slowenien, Tschechische Republik, übriges ehemaliges Jugoslawien, Ungarn. - 2) Daten für 2015 und 2016 revidiert und für 2017 provisorisch.						
Verkehr	Jahr	Aktueller Monat: Veränderung gegenüber Vormonat bzw. Vorjahresmonat in %				
	2018	12/2018	11/2018	12/2017		
Kfz-Neuzulassungen	444.459	24.556	29.577	-17,0	32.707	-24,9
Personenkraftwagen	341.068	19.193	23.604	-18,7	25.651	-25,2
darunter Diesel	140.111	8.232	9.119	-9,7	12.925	-36,3
Straßenverkehrsunfälle	2015	2016	2017			
Unfälle mit Personenschaden	37.960	38.466	37.402	-2,8		
Verunglückte insgesamt	47.845	48.825	47.672	-2,4		
darunter Tote	479	432	414	11,4		
Außenhandel (in Mio. Euro)	Jahr	Aktueller Monat: Veränderung gegenüber Vormonat bzw. Vorjahresmonat in %				
	2017	10/2018 *)	9/2018 *)	10/2017		
Einfuhren insgesamt	147.542	14.528	12.736	14,1	13.179	10,2
darunter EU	104.548	10.215	9.039	13,0	9.370	9,0
Deutschland	54.399	5.088	4.613	10,3	4.715	7,9
Italien	9.088	931	803	15,9	846	10,0
USA	5.813	438	394	11,2	393	11,5
Schweiz	7.625	746	504	48,0	741	0,7
Ungarn	3.958	371	346	7,2	342	8,5
Tschechische Republik	6.350	643	528	21,8	597	7,7
Nahrungs- und Genussmittel	10.281	950	816	16,4	911	4,3
Erdöl und -erzeugnisse	6.163	786	707	11,2	536	46,6
Eisen und Stahl	4.341	435	403	7,9	389	11,8
Maschinen	17.609	1.682	1.544	8,9	1.515	11,0
Personenkraftwagen	8.687	753	580	29,8	785	-4,1
Ausfuhren insgesamt	141.940	14.017	12.463	12,5	12.732	10,1
darunter EU	99.069	9.702	8.612	12,7	9.001	7,8
Deutschland	42.864	4.125	3.699	11,5	3.646	13,1
Italien	9.103	924	827	11,7	842	9,7
USA	9.661	1.064	1.007	5,7	877	21,3
Schweiz	7.002	663	536	23,7	630	5,2
Ungarn	4.823	457	432	5,8	430	6,3
Tschechische Republik	5.267	523	457	14,4	493	6,1
Nahrungs- und Genussmittel	9.681	919	824	11,5	853	7,7
Erdöl und -erzeugnisse	1.457	174	179	-2,8	141	23,4
Eisen und Stahl	7.727	756	675	12,0	693	9,1
Maschinen	25.774	2.490	2.312	7,7	2.206	12,9
Personenkraftwagen	5.289	734	632	16,1	498	47,4
Warenverkehrsbilanz insgesamt	-5.603	-511	-273	.	-447	.
*) Vorläufige Ergebnisse						

Beschäftigung und Arbeitsmarkt	Jahr		Aktueller Monat: Veränderung gegenüber Vormonat bzw. Vorjahresmonat in %			
	Ø 2017	11/2018	10/2018		11/2017	
Unselbständig Beschäftigte (lt. HV) ¹⁾, in 1.000	3.655,3	3.759,5	3.766,9	-0,2	3.682,7	2,1
davon Männer	1.949,7	2.021,9	2.030,5	-0,4	1.976,5	2,3
Frauen	1.705,6	1.737,6	1.736,4	0,1	1.706,2	1,8
davon Arbeiter und Arbeiterinnen	1.382,1	1.412,0	1.425,7	-1,0	1.385,0	1,9
Angestellte	2.072,2	2.157,3	2.150,4	0,3	2.099,8	2,7
Beamte und Beamtinnen	201,0	190,2	190,8	-0,3	197,9	-3,9
darunter Ausländer und Ausländerinnen	698,5	762,5	764,1	-0,2	710,6	7,3
darunter im Primären Sektor	23,6	21,8	24,5	-11,0	20,9	4,3
Sekundären Sektor	901,3	953,0	956,0	-0,3	925,3	3,0
Tertiären Sektor	2.647,1	2.704,3	2.705,8	-0,1	2.654,2	1,9
Vorgemerkte Arbeitslose, in 1.000	340,0	307,3	296,2	3,7	326,9	-6,0
davon Männer	192,8	163,9	154,3	6,2	177,7	-7,8
Frauen	147,2	143,4	141,9	1,1	149,1	-3,8
darunter Ausländer und Ausländerinnen	99,4	98,4	92,8	6,0	98,6	-0,2
darunter im Alter von 15 bis unter 19 Jahren	2,3	2,1	2,0	5,0	2,2	-4,5
50 Jahre und älter	102,1	98,8	93,8	5,3	101,0	-2,2
Arbeitslosenquote (national) in %	8,5	7,6	7,3	.	8,2	.
Arbeitslosenquote (international) ²⁾ in %	5,5	4,7	4,8	.	5,5	.
Offene Stellen, in 1.000	56,9	67,9	73,7	-7,9	54,7	24,1

1) HV= Hauptverband der österreichischen Sozialversicherungsträger. Inklusive Beschäftigte mit freiem Dienstvertrag gemäß § 4 Abs. 4 ASVG. - 2) Arbeitslose in % der Erwerbspersonen lt. ILO-Konzept. Die Werte der aktuellsten Monate sind vorläufig.

EU-Vergleich: Industrielle Produktion (Ø 2010=100) ¹⁾	5/2018	6/2018	7/2018	8/2018	9/2018	10/2018
	Veränderung gegenüber Vormonat in %					
Euroraum (19 Länder)	1,3	-0,7	-0,6	1,2	-0,6	0,2
EU (28 Länder)	1,1	-0,3	-0,6	1,0	-0,4	0,2
Belgien	1,9	-2,7	1,4	3,1	-4,9	-0,4
Bulgarien	2,5	0,8	-1,3	0,1	-0,8	0,8
Tschechische Republik	2,3	1,9	-1,6	0,5	1,0	-1,1
Dänemark	-2,1	0,0	3,3	-2,9	3,4	-0,3
Deutschland	1,7	-0,6	-1,4	0,7	-0,4	-0,6
Estland	-0,2	-1,2	-1,0	1,6	-0,9	0,8
Irland	4,9	-5,7	0,6	8,6	2,8	0,1
Griechenland	0,8	-0,6	1,2	1,3	-1,1	-1,5
Spanien	0,9	-0,7	0,0	0,7	-0,8	1,2
Frankreich	-0,2	0,7	0,9	0,0	-1,6	1,2
Kroatien	2,1	3,7	-3,7	0,3	-1,5	1,3
Italien	0,7	0,3	-1,6	1,7	-0,1	0,1
Zypern	1,8	1,7	-3,6	-0,2	2,4	.
Lettland	-0,2	0,5	1,6	2,2	-3,5	-1,2
Litauen	11,5	-1,0	0,7	1,3	-3,3	7,4
Luxemburg	2,0	-1,8	-0,5	1,0	-1,0	0,5
Ungarn	1,8	-1,1	-2,0	3,9	-2,1	2,1
Malta	2,2	-0,2	-4,9	5,7	-1,1	0,6
Niederlande	0,7	-0,3	-0,2	0,7	-0,2	0,7
Österreich	3,1	-1,6	-0,1	-0,8	-1,0	.
Polen	1,7	0,0	0,0	0,3	-0,7	1,3
Portugal	-2,1	1,9	1,4	1,6	-2,7	-0,8
Rumänien	-0,4	1,3	-1,7	1,9	0,3	0,1
Slowenien	0,9	-0,7	0,1	1,4	-2,0	2,5
Slowakei	0,5	0,0	-0,7	1,0	-0,2	0,9
Finnland	0,5	1,5	-1,7	0,2	2,3	-2,6
Schweden	4,9	0,5	-4,7	2,3	1,0	2,1
Vereinigtes Königreich	-0,6	0,9	0,5	-0,1	0,0	-0,6

Q: Eurostat-Datenbank (Datenextraktion: 3.1.2019). - 1) Industrie: ÖNACE 2008 B-E, EU harmonisiert saisonal bereinigt.

Blattlinie:

Zielsetzung von Statistik Austria für die Statistischen Nachrichten ist die Information einer qualifizierten Öffentlichkeit über die wichtigsten Ergebnisse und Methoden der amtlichen Statistik Österreichs mittels Deskription, Kommentierung und Analyse sowie Dokumentation einschlägiger, auch theoretischer Konzepte.

Begutachtungssystem:

Statistik Austria ist bestrebt, seiner Leserschaft mit dieser Monatszeitschrift weiterhin ein möglichst hochwertiges Produkt anzubieten. Um die Qualität der Beiträge zu sichern bzw. zu verbessern, wurde ein Feedback- bzw. Begutachtungssystem eingeführt. Eine genaue Beschreibung von Zielsetzung und Methode ist im Heft 1/2008, S. 12 nachzulesen.

Artikel dieser Art werden mit dem Vermerk ➤ **Begutachteter Beitrag** ◀ gekennzeichnet.

EU-Vergleich: Inflationsraten (Harmonisierter Verbraucherpreisindex)	5/2018	6/2018	7/2018	8/2018	9/2018	10/2018	11/2018 *)
	Veränderung gegenüber Vorjahresmonat in %						
Euroraum (19 Länder)	1,9	2,0	2,1	2,0	2,1	2,2	1,9
EU (28 Länder)	2,0	2,1	2,2	2,2	2,1	2,2	2,0
Belgien	2,3	2,6	2,7	2,6	2,8	3,2	2,9
Bulgarien	2,3	3,0	3,6	3,7	3,6	3,6	3,0
Tschechische Republik	2,0	2,4	2,2	2,4	2,1	2,0	1,6
Dänemark	1,0	1,1	0,9	0,8	0,5	0,7	0,7
Deutschland	2,2	2,1	2,1	1,9	2,2	2,4	2,2
Estland	3,1	3,9	3,3	3,5	3,5	4,5	3,2
Irland	0,7	0,7	1,0	0,9	1,2	1,1	0,8
Griechenland	0,8	1,0	0,8	0,9	1,1	1,8	1,1
Spanien	2,1	2,3	2,3	2,2	2,3	2,3	1,7
Frankreich	2,3	2,3	2,6	2,6	2,5	2,5	2,2
Kroatien	1,8	2,2	2,2	2,1	1,6	1,7	1,3
Italien	1,0	1,4	1,9	1,6	1,5	1,7	1,6
Zypern	1,0	1,7	1,4	1,7	1,7	1,9	1,6
Lettland	2,4	2,7	2,7	2,8	3,3	3,2	2,9
Litauen	2,9	2,6	2,3	1,8	2,4	2,8	2,4
Luxemburg	2,1	2,4	2,5	2,4	2,7	2,8	2,6
Ungarn	2,9	3,2	3,4	3,4	3,7	3,9	3,2
Malta	1,7	2,0	2,1	2,4	2,5	2,1	1,4
Niederlande	1,9	1,7	1,9	1,9	1,6	1,9	1,8
Österreich	2,1	2,3	2,3	2,3	2,1	2,4	2,3
Polen	1,2	1,4	1,4	1,4	1,5	1,5	1,1
Portugal	1,4	2,0	2,2	1,3	1,8	0,8	0,9
Rumänien	4,6	4,7	4,3	4,7	4,7	4,2	3,2
Slowenien	2,2	2,3	2,1	2,0	2,2	2,3	2,1
Slowakei	2,7	2,9	2,6	2,9	2,7	2,5	2,0
Finnland	1,0	1,2	1,4	1,4	1,4	1,7	1,4
Schweden	2,0	2,1	2,2	2,1	2,5	2,4	2,1
Vereinigtes Königreich	2,4	2,4	2,5	2,7	2,4	2,4	:

Q: Eurostat-Datenbank (Datenextraktion: 3.1.2019). - *) Vorläufige Werte.

EU-Vergleich: Harmonisierte internationale Arbeitslosenquoten *)	5/2018	6/2018	7/2018	8/2018	9/2018	10/2018	11/2018
Euroraum (19 Länder)	8,2	8,2	8,1	8,0	8,0	8,0	7,9
EU (28 Länder)	6,9	6,8	6,8	6,8	6,7	6,7	6,7
Belgien	6,3	6,2	6,0	5,7	5,5	5,5	5,6
Bulgarien	5,4	5,3	5,3	5,3	5,3	5,4	5,4
Tschechische Republik	2,3	2,3	2,4	2,3	2,2	2,1	1,9
Dänemark	5,0	4,9	4,9	4,8	4,8	4,7	4,9
Deutschland	3,4	3,4	3,4	3,4	3,4	3,3	3,3
Estland	5,1	5,0	5,3	5,4	5,8	5,3	:
Irland	5,9	5,8	5,8	5,7	5,6	5,4	5,3
Griechenland	19,3	19,1	19,1	18,9	18,6	18,6	:
Spanien	15,4	15,2	15,1	15,0	14,9	14,8	14,7
Frankreich	9,0	9,0	9,0	9,0	9,0	8,9	8,9
Kroatien	8,6	8,7	8,5	8,3	8,1	8,0	7,8
Italien	10,5	10,7	10,4	10,1	10,4	10,6	10,5
Zypern	8,4	8,4	8,4	8,5	8,6	8,8	9,2
Lettland	7,7	7,7	7,4	7,1	6,9	6,9	7,0
Litauen	5,8	5,8	6,3	6,3	6,6	6,3	6,2
Luxemburg	5,4	5,4	5,4	5,4	5,2	5,2	5,0
Ungarn	3,6	3,7	3,7	3,8	3,7	3,7	:
Malta	3,7	3,7	3,8	3,7	3,7	3,6	3,7
Niederlande	3,9	3,9	3,8	3,9	3,7	3,7	3,5
Österreich	4,6	4,8	4,9	4,9	4,9	4,8	4,7
Polen	3,8	3,8	3,8	3,8	3,8	3,8	3,8
Portugal	7,0	6,8	6,8	6,9	6,6	6,6	6,6
Rumänien	4,2	4,2	4,1	4,1	3,9	4,0	3,9
Slowenien	5,4	5,3	5,2	5,2	5,2	5,2	5,1
Slowakei	6,7	6,6	6,5	6,3	6,2	6,1	6,0
Finnland	7,6	7,5	7,4	7,3	7,2	7,2	7,1
Schweden	6,1	6,3	6,4	6,6	6,5	6,0	6,1
Vereinigtes Königreich	3,9	4,0	4,0	4,1	4,1	:	:

Q: Eurostat-Datenbank (Datenextraktion: 14.1.2019). - *) Arbeitslose in % der Erwerbspersonen lt. ILO-Konzept. Trendreihe ohne Saisoneffekte. - Die Werte der aktuellsten Monate sind vorläufig.