



Vorarlberg
unser Land

2018

Neues von der Statistik
März/April 2018

NEUES von der STATISTIK

März/April 2018

Amt der Vorarlberger Landesregierung
Landesstelle für Statistik



Herausgeber und Hersteller

Amt der Vorarlberger Landesregierung
Landesstelle für Statistik
Römerstraße 15
A-6901 Bregenz
Internet: www.vorarlberg.at
E-Mail: statistik@vorarlberg.at
Telefon: +43(0)5574/511-20155 bzw. 20157
Telefax: +43(0)5574/511-920197

Redaktion

DI Egon Rucker

Inhalt

Doris Krammer
Telefon: +43(0)5574/511-20157
E-Mail: doris.krammer@vorarlberg.at

Bregenz, April 2018

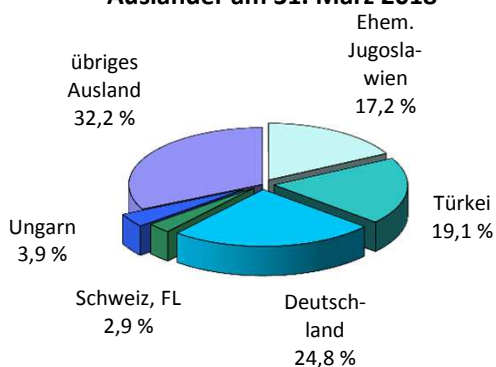
Inhaltsverzeichnis

	Seite
Bevölkerung	5
Natürliche Bevölkerungsbewegung	6
Arbeitsmarkt	7
Tourismus	9
Produzierender Bereich	10
Bauwirtschaft	11
Industriekonjunktur	11
Exporte	12
Ertragsanteile an gemeinschaftlichen Bundesabgaben	13
Zinssätze auf dem Geld- und Kreditmarkt	13
Wechselkurse	13
Neuzulassung von Kraftfahrzeugen	14
Straßenverkehrsunfälle	14
Lebenshaltungskostenindex	15
Verbraucherpreisindex	17
Schulstatistik 2016/17 – Entwicklung der Schülerzahlen in Vorarlberg	Neu! 19
Schulstatistik 2016/17 – Schulbesuch nach Schulform und Geschlecht	Neu! 20
Schulstatistik 2016/17 – Das österreichische Bildungssystem	Neu! 21
ifs Schuldenberatung – Jahresbericht 2017	Neu! 22
Anhang: „Statistik kurz gefasst“	
• Österreich-Daten	24
Volkswirtschaftliche Gesamtrechnung	24
Zahlungsbilanz	24
Öffentliche Finanzen	24
Preise (Indizes)	25
Einkommen, Löhne	25
Produzierender Bereich	25
Tourismus	26
Verkehr	26
Außenhandel	26
Beschäftigung und Arbeitsmarkt	27
Internationale Wirtschaftskennzahlen	27

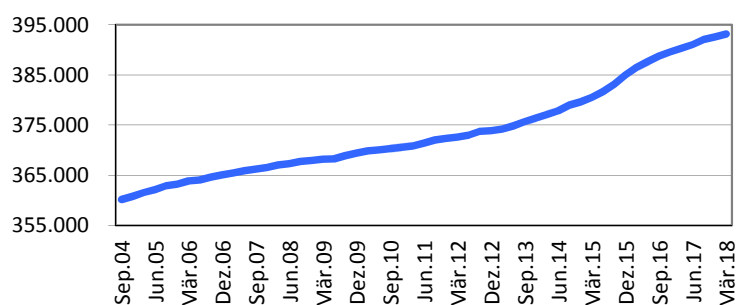
Wohnbevölkerung (Bevölkerung mit Hauptwohnsitz)

Gebietseinheit		Register- zählung 2011	Verwaltungszählung								
			Stichtag 31. Dezember					Stichtag		Veränderung	
			2013	2014	2015	2016	2017	31.03.2017	31.03.2018	Absolut	In %
Bezirke	Bludenz	61.025	61.346	61.810	62.672	63.360	63.651	63.465	63.767	+302	+0,5
	Bregenz	126.930	128.973	129.959	131.650	133.208	134.060	133.489	134.149	+660	+0,5
	Dornbirn	82.386	84.294	85.156	86.372	87.556	88.552	87.753	88.699	+946	+1,1
	Feldkirch	100.099	101.734	102.696	104.279	105.446	106.275	105.587	106.494	+907	+0,9
Regionen	Arlberg/Klostertal	4.659	4.674	4.718	4.707	4.770	4.865	4.792	4.864	+72	+1,5
	Brandnertal	1.187	1.208	1.205	1.222	1.239	1.293	1.244	1.292	+48	+3,9
	Bregenzerwald	30.011	30.384	30.577	31.083	31.444	31.578	31.550	31.596	+46	+0,1
	Großes Walsertal	3.284	3.325	3.355	3.496	3.476	3.454	3.472	3.468	-4	-0,1
	Kleinwalsertal	4.783	4.921	4.881	4.925	4.992	5.008	4.955	5.054	+99	+2,0
	Leiblachtal	13.919	14.177	14.265	14.257	14.348	14.380	14.353	14.445	+92	+0,6
	Montafon	15.931	15.920	15.988	16.171	16.342	16.354	16.387	16.385	-2	-0,0
	Rheintal	248.109	252.771	255.252	259.019	262.196	264.659	262.771	264.998	+2.227	+0,8
Walgau	48.557	48.967	49.380	50.093	50.763	50.947	50.770	51.007	+237	+0,5	
Städte	Bludenz	13.701	13.909	14.060	14.160	14.429	14.568	14.489	14.618	+129	+0,9
	Bregenz	27.831	28.464	28.772	29.194	29.621	29.857	29.717	29.804	+87	+0,3
	Dornbirn	45.922	47.019	47.531	48.157	48.863	49.353	48.986	49.444	+458	+0,9
	Feldkirch	30.943	31.570	31.998	32.659	33.063	33.559	33.128	33.680	+552	+1,7
	Hohenems	15.283	15.594	15.698	15.963	16.150	16.349	16.174	16.396	+222	+1,4
Marktgemeind	Bezau	1.967	1.989	2.015	2.022	2.013	2.006	2.033	2.001	-32	-1,6
	Frastanz	6.199	6.280	6.334	6.385	6.466	6.440	6.430	6.436	+6	+0,1
	Götzis	10.757	10.999	11.043	11.297	11.518	11.477	11.491	11.551	+60	+0,5
	Hard	12.619	12.867	13.004	13.217	13.358	13.503	13.417	13.560	+143	+1,1
	Hörbranz	6.335	6.340	6.337	6.332	6.337	6.363	6.342	6.381	+39	+0,6
	Lauterach	9.538	9.638	9.750	10.045	10.240	10.290	10.277	10.258	-19	-0,2
	Lustenau	21.181	21.681	21.927	22.252	22.543	22.850	22.593	22.859	+266	+1,2
	Nenzing	5.986	6.025	6.053	6.196	6.303	6.245	6.289	6.233	-56	-0,9
	Rankweil	11.575	11.735	11.731	11.745	11.865	11.869	11.840	11.836	-4	-0,0
	Schruns	3.670	3.645	3.659	3.721	3.776	3.831	3.799	3.836	+37	+1,0
Wolfurt	8.206	8.244	8.264	8.346	8.441	8.462	8.421	8.455	+34	+0,4	
Andere Gemeinden	138.727	140.348	141.445	143.282	144.584	145.516	144.868	145.761	893	+0,6	
Staatsbürger- schaft	Österreicher	321.465	322.122	322.443	322.517	323.340	323.943	323.399	323.932	+533	+0,2
	Ausländer	48.975	54.225	57.178	62.456	66.230	68.595	66.895	69.177	+2.282	+3,4
	davon										
	Deutschland	13.039	14.885	15.450	15.872	16.472	17.046	16.624	17.146	+522	+3,1
	Schweiz	1.440	1.524	1.565	1.588	1.634	1.694	1.645	1.713	+68	+4,1
	Liechtenstein	236	235	238	256	257	260	260	262	+2	+0,8
	Ehem. Jug.	10.766	10.701	11.090	11.363	11.652	11.848	11.681	11.924	+243	+2,1
	davon										
	<i>Bosnien/Herzeg.</i>	3.714	3.430	3.510	3.545	3.572	3.613	3.571	3.632	+61	+1,7
	<i>Kroatien</i>	1.825	1.879	2.098	2.298	2.506	2.649	2.543	2.700	+157	+6,2
	<i>Serbien u. Monten. (hist.)</i>	93	636	561	500	459	413	447	405	-42	-9,4
	<i>Serbien</i>	4.042	2.688	2.828	2.903	2.976	3.028	2.985	3.028	+43	+1,4
	<i>Slowenien</i>	511	558	612	646	682	713	681	722	+41	+6,0
	Türkei	13.671	13.515	13.440	13.367	13.311	13.221	13.274	13.208	-66	-0,5
	Ungarn	520	1.229	1.645	2.046	2.359	2.614	2.403	2.676	+273	+11,4
Syrien, Arabische Republ.	35	80	342	1.585	2.112	2.483	2.206	2.519	+313	+14,2	
Rumänien	521	854	1.158	1.521	1.902	2.275	2.004	2.379	+375	+18,7	
Russische Föderation	1.455	1.592	1.605	1.663	1.687	1.717	1.697	1.741	+44	+2,6	
Bevölkerung insgesamt	370.440	376.347	379.621	384.973	389.570	392.538	390.294	393.109	+2.815	+0,7	

Ausländer am 31. März 2018

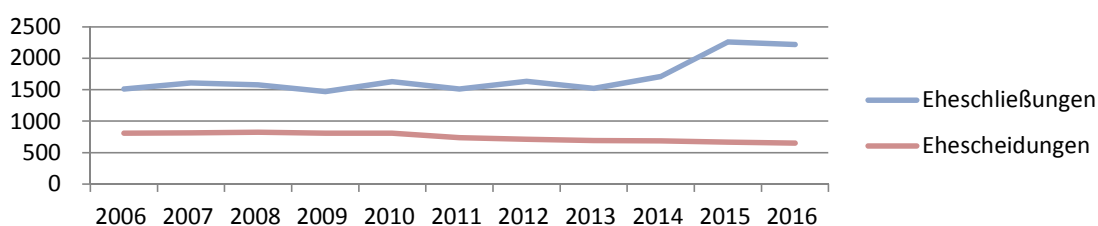
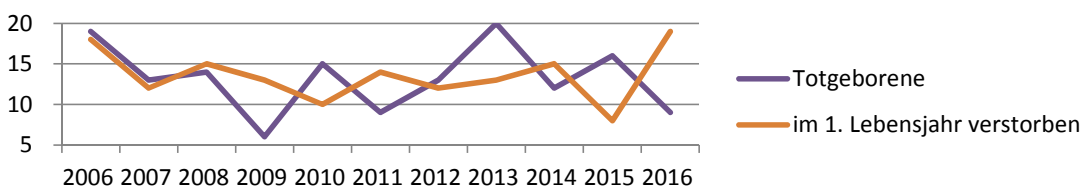
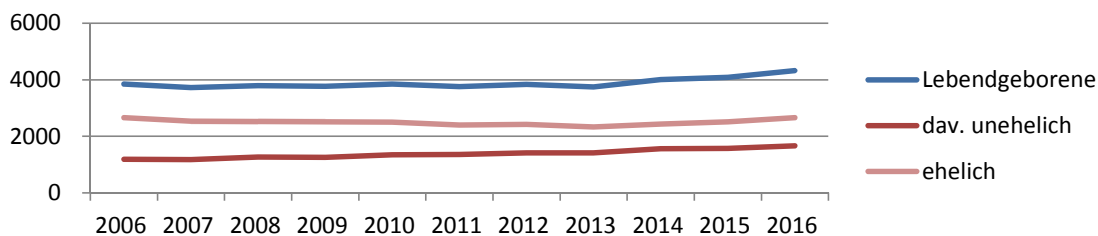
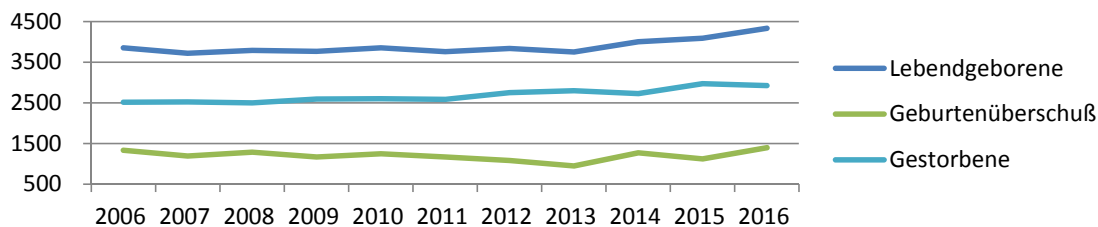


Bevölkerungsentwicklung



Natürliche Bevölkerungsbewegung

Geborene, Gestorbene Eheschließungen	2011	2012	2013	2014	2015	2016
Lebendgeborene	3.759	3.836	3.749	4.007	4.092	4.330
davon unehelich	1.359	1.418	1.416	1.567	1.577	1.667
Geburtenüberschuss	1.168	1.086	948	1.275	1.122	1.401
Totgeborene	9	11	20	12	16	9
Gestorbene	2.591	2.750	2.801	2.732	2.970	2.929
davon im 1. Lebensjahr	14	12	13	3	8	19
Eheschließungen	1.513	1.635	1.522	1.710	2.261	2.218
Eingetragene Partnerschaften	3	7	15	9	10	16
Ehescheidungen	736	712	691	687	664	650
Auflösung eingetragener Partnerschaften	1	0	1	5	2	0



Arbeitsmarktkennzahlen

Beschäftigung, Arbeitslosigkeit	Jahresdurchschnitt			Jänner - Februar (im Monatsdurchschnitt)			Februar		
	2015	2016	2017	2017	2018	+/- %	2017	2018	+/- %
	Arbeitskräftepotential (Unselb.Beschäftigte ¹ + vorgem.Arbeitslose)	166.746	169.314	172.302	173.724	177.365	+2,1	173.984	177.448
Gesamt	156.503	159.247	162.343	163.370	167.444	+2,5	163.832	167.818	+2,4
- Männer	84.041	85.541	87.109	87.245	89.334	+2,4	87.543	89.556	+2,3
- Frauen	72.463	73.706	75.234	76.126	78.110	+2,6	76.289	78.262	+2,6
Unselbständig Beschäftigte	60.924	61.538	62.480	64.095	65.598	+2,3	64.411	65.754	+2,1
- Angestellte	90.211	92.461	94.822	94.147	96.935	+3,0	94.296	97.147	+3,0
- Beamte	5.369	5.248	5.041	5.129	4.911	-4,2	5.125	4.917	-4,1
- Ausländer	35.011	36.379	38.457	39.422	42.195	+7,0	39.732	42.426	+6,8
-- Deutsche	10.571	10.758	11.114	11.470	11.896	+3,7	11.590	11.947	+3,1
-- Ehem. Jugoslawien ⁴	6.909	7.098	7.328	7.762	8.089	+4,2	7.789	8.113	+4,2
-- Türkei	7.664	7.503	7.621	7.406	7.655	+3,4	7.414	7.681	+3,6
- Freie Dienstverträge	463	493	482	496	489	-1,4	490	487	-0,6
Geringfügig Beschäftigte ²	16.111	15.948	16.004	16.123	16.177	+0,3	16.193	16.271	+0,5
Geringfügig freie Dienstverträge ²	931	943	926	908	924	+1,8	901	929	+3,1
Vorgemerkte Arbeitslose	10.243	10.067	9.959	10.354	9.921	-4,2	10.152	9.630	-5,1
- Männer	5.516	5.417	5.383	6.083	5.748	-5,5	5.899	5.529	-6,3
- Frauen	4.727	4.650	4.576	4.271	4.174	-2,3	4.253	4.101	-3,6
- 15 bis unter 25 Jahre	1.513	1.446	1.396	1.427	1.310	-8,2	1.387	1.255	-9,5
- 25 bis unter 50 Jahre	5.987	5.734	5.613	5.900	5.665	-4,0	5.784	5.475	-5,3
- 50 Jahre und älter	2.742	2.887	2.950	3.027	2.947	-2,6	2.981	2.900	-2,7
- Österreicher	7.211	6.940	6.722	7.136	6.520	-8,6	7.016	6.355	-9,4
- Ausländer	3.032	3.127	3.237	3.218	3.401	+5,7	3.136	3.275	+4,4
Arbeitslosenquote	6,1%	6,0%	5,8%	6,0%	5,6%	.	5,8%	5,4%	.
- Männer	6,2%	6,0%	5,8%	6,5%	6,1%	.	6,3%	5,8%	.
- Frauen	6,1%	5,9%	5,8%	5,3%	5,1%	.	5,3%	5,0%	.
- 15 bis unter 25 Jahre	5,8%	5,6%	5,5%	5,5%	5,0%	.	5,4%	4,8%	.
- 25 bis unter 50 Jahre	5,9%	5,7%	5,5%	5,7%	5,4%	.	5,6%	5,2%	.
- 50 Jahre und älter	6,9%	6,8%	6,6%	6,9%	6,3%	.	6,7%	6,2%	.
Österreich	9,1%	9,1%	8,5%	10,3%	9,2%	.	10,1%	9,1%	.
EU-Arbeitslosenquote³	3,4%	3,4%	3,3%	3,8%	3,6%	.	3,7%	3,5%	.
Vorarlberg o. Saisonber.	5,7%	5,7%	5,7%	6,7%	6,0%	.	6,5%	5,9%	.
Österreich o. Saisonber.	5,7%	6,0%	5,5%	5,8%	5,3%	.	5,8%	5,2%	.
EU 28 m.Saisonber.	9,4%	8,6%	7,6%	8,1%	7,2%	.	8,0%	7,1%	.
EURORAUM m.Saisonber.	10,9%	10,0%	9,1%	9,6%	8,6%	.	9,5%	8,5%	.
Lehrstellen-suchende	248	262	277	258	225	-12,8	264	203	-23,1
- Männer	135	146	171	154	128	-17,2	162	119	-26,5
- Frauen	112	116	106	104	97	-6,3	102	84	-17,6
Stellenangebot	1.764	2.062	3.073	2.746	3.417	+24,4	2.970	3.577	+20,4
Offene Lehrstellen	196	189	219	164	166	+1,5	187	185	-1,1
Arbeitsmarkt-pol. Maßnahmen	2.345	2.356	2.336	2.518	2.517	-0,0	2.536	2.615	+3,1
Bildungsmaßnahmen u. Arbeitsstiftungen									

¹ Lt. Hauptverband der Österreichischen Sozialversicherungsträger werden aufrechte Beschäftigungsverhältnisse gezählt (inkl. Karenzgeldbezieher, Präsenz- und Zivildienstler). Pro Person sind mehrere Beschäftigungsverhältnisse möglich.

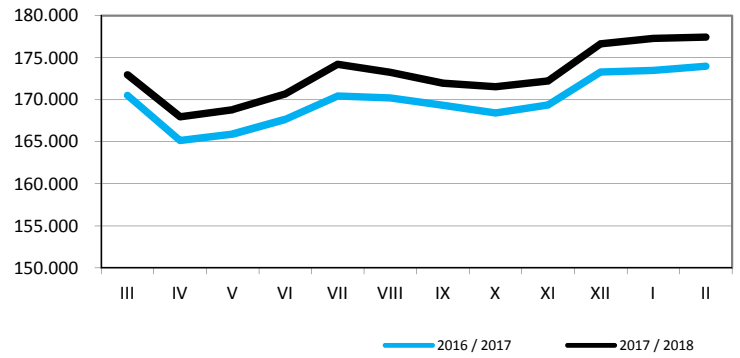
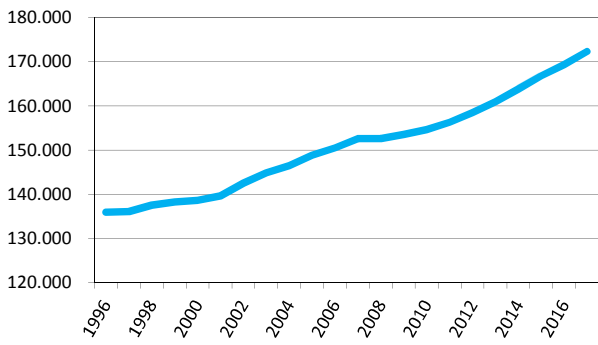
² Nicht zu dem Arbeitskräftepotential addiert

³ Ab 2015 vorläufige Werte. **Alle Ergebnisse wurden im April 2015 rückwirkend bis 2004 aufgrund der Anpassung des Mikrozensus revidiert.**

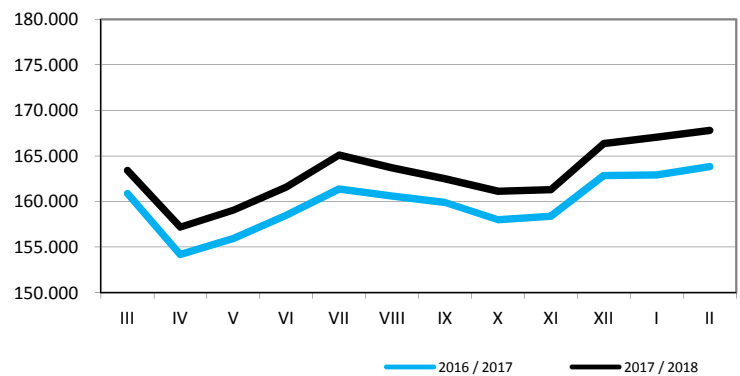
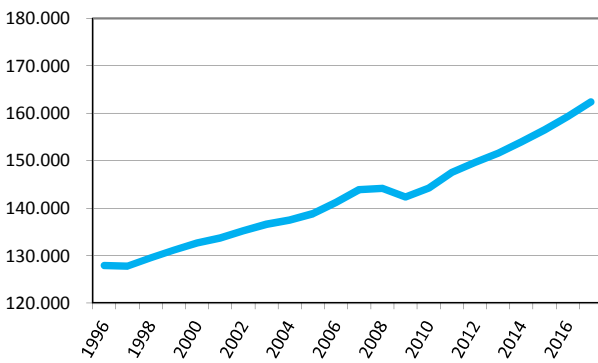
⁴ Staatsbürgerschaft: Bosnien-Herzegowina, Jugoslawien ehemalig, Kroatien, Mazedonien, Montenegro, Serbien, Serbien und Montenegro, Slowenien. Ab Jänner 2015: incl. Kosovo

Rundungsdifferenzen werden nicht ausgeglichen.

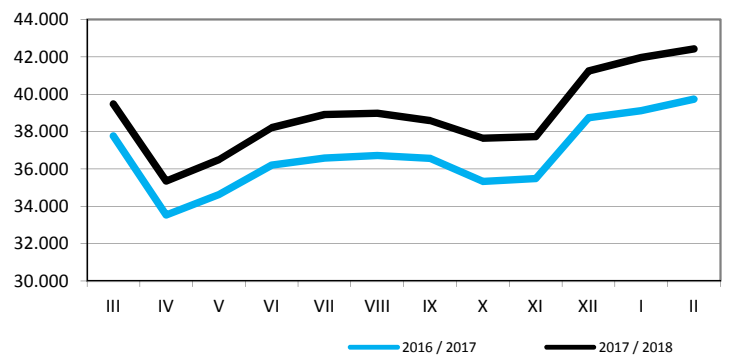
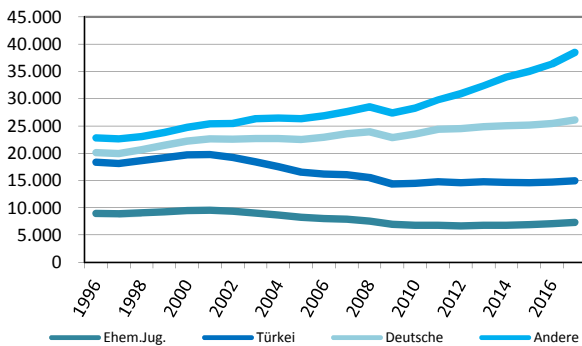
Entwicklung des Arbeitskräftepotentials



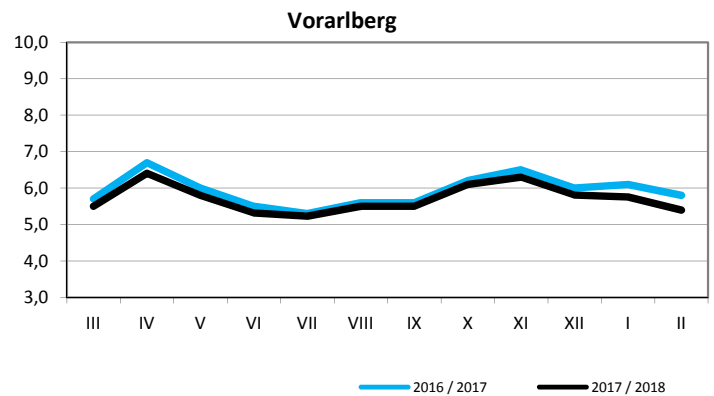
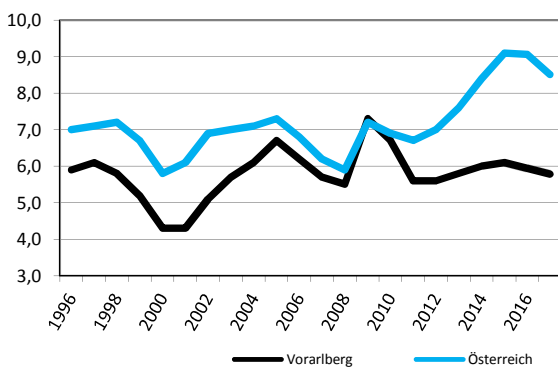
Entwicklung der unselbständig Beschäftigten



Entwicklung der unselbständig beschäftigten Ausländer



Entwicklung der Arbeitslosenquote ¹



Die Beschäftigtendaten wurden vom Hauptverband rückwirkend bereinigt. Die Daten der Zeitreihen wurden ab 2008 bereinigt.

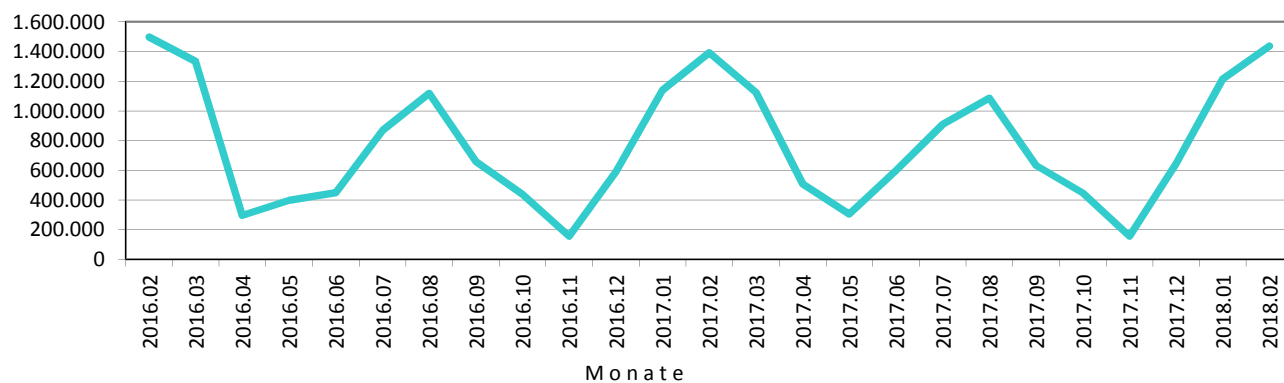
¹ Nationale Methode (AMS)

Nächtigungen im Tourismus (1.000 Nächtigungen)

Unterkunftsarten, Regionen, Herkunftsländer		Sommer		Winter		November - Februar			Februar		
		2016	2017 ¹⁾	2016/17	2017/18	2016/17	2017/18 ¹⁾	+/- %	2017	2018 ¹⁾	+/- %
Unterkunftsarten	5/4S/4 Sterne-Hotels	1.230,0	1.223,4	1.700,9	1.586,7	1.128,5	1.174,8	+4,1	440,6	451,3	+2,4
	3 Sterne-Hotels	741,4	759,2	900,5	863,1	597,7	634,4	+6,1	251,4	262,3	+4,3
	2/1 Sterne-Hotels	287,3	278,9	334,6	293,9	218,6	213,3	-2,4	93,9	92,3	-1,7
	Gew.Ferienwohnungen	212,3	296,4	362,8	445,2	241,3	320,9	+33,0	114,8	145,1	+26,4
	Gew.Beherb.betriebe	2.471,1	2.558,0	3.298,8	3.188,8	2.186,2	2.343,4	+7,2	900,8	951,1	+5,6
Privatquartiere	Privatzimmer	120,7	111,7	195,6	182,6	128,6	135,0	+5,0	59,0	60,6	+2,7
	Priv.Ferienwohnungen	726,8	690,3	1.038,6	974,0	718,9	722,0	+0,4	343,0	338,3	-1,4
	Privatquartiere	847,4	802,0	1.234,2	1.156,6	847,5	857,0	+1,1	402,0	398,9	-0,8
	Campingplätze	289,4	284,9	110,1	101,2	73,1	83,2	+13,9	20,1	19,5	-3,2
Andere Unterkünfte	Kinder-u.Jug.erh.heime	42,0	45,2	42,2	36,8	27,0	28,3	+4,6	10,8	12,1	+12,3
	Jugendherbergen	60,8	64,8	41,0	31,7	24,9	24,0	-3,5	8,5	8,6	+1,0
	Bewirt.Schutzhütten	61,3	61,1	14,7	11,7	8,0	7,0	-12,2	4,1	2,8	-33,6
	Sonstige Unterkünfte	158,7	163,1	163,9	150,4	107,2	111,2	+3,8	44,2	44,8	+1,3
	Andere Unterkünfte	612,2	619,0	371,9	331,8	240,2	253,8	+5,7	87,8	87,7	-0,1
	Regionen	Alpenregion Bludenz	515,5	513,4	567,7	534,2	384,0	412,0	+7,3	168,7	171,3
Arlberg		156,0	149,6	836,4	782,0	534,2	557,0	+4,3	229,2	234,9	+2,5
Bodensee-Vorarlberg		836,8	852,1	494,7	419,2	305,7	325,5	+6,5	86,0	90,9	+5,7
Bregenzerwald		826,4	836,9	983,1	953,4	667,0	705,2	+5,7	289,5	302,4	+4,5
Kleinwalsertal		867,4	900,4	785,7	797,4	547,2	583,7	+6,7	236,8	250,4	+5,8
Montafon		728,6	726,6	1.237,1	1.191,1	835,7	870,9	+4,2	380,4	387,7	+1,9
Herkunftsländer	Österreich	535,9	532,3	453,1	383,8	293,7	289,1	-1,6	121,5	117,1	-3,6
	Ausland gesamt	3.394,8	3.446,6	4.451,7	4.293,5	2.980,1	3.165,1	+6,2	1.269,1	1.320,6	+4,1
	dav. - Deutschland	2.254,2	2.306,8	2.771,8	2.715,0	1.771,5	1.940,0	+9,5	628,4	711,0	+13,1
	- Schweiz, FL	444,8	441,3	616,8	550,5	460,2	459,0	-0,3	227,6	211,9	-6,9
	- Niederlande	280,5	271,6	420,8	437,9	310,6	331,2	+6,6	189,8	196,0	+3,3
	- Belgien, Lux.	75,7	73,9	117,7	98,7	74,8	81,7	+9,1	41,1	48,4	+17,7
	- Großbritannien	40,0	38,5	139,5	115,7	88,6	85,2	-3,9	50,0	43,6	-12,7
	- Frankreich	88,5	83,6	102,0	88,5	81,6	52,6	-35,5	55,9	27,2	-51,3
	- Italien	31,7	34,1	18,8	16,4	12,0	13,5	+13,3	3,0	2,6	-10,8
	Nächtigungen insgesamt	3.930,7	3.978,9	4.904,8	4.677,3	3.273,9	3.454,3	+5,5	1.390,6	1.437,7	+3,4

¹⁾ Vorläufige Ergebnisse

Entwicklung der Nächtigungen in Vorarlberg



Produzierender Bereich

(vorläufige Ergebnisse)

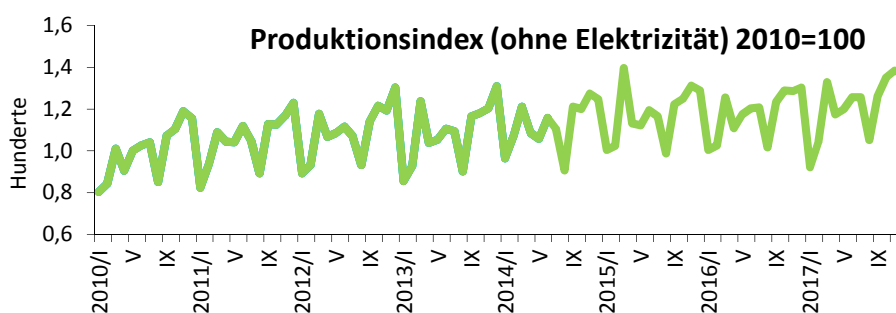
(Bergbau, Gewinnung von Steinen und Erden, Herstellung von Waren, Energieversorgung, Wasserversorgung;
Abwasser- und Abfallentsorgung und Beseitigung von Umweltverschmutzungen)

Produktionsbereiche	2014	2015	2016	2017	Dezember		
					2016	2017	+/- %
Wert d. techn. Gesamtprod. (Mio. Euro) ¹⁾²⁾	9.092,3	8.838,4	9.129,6	9.185,3	759,3	770,0	+1,4
Summe Auftragseingänge (Mio. Euro) ¹⁾³⁾	6.763,4	7.275,9	6.715,7	7.143,8	459,9	492,6	+7,1
Auftragsbestände, Monatsdurchschnitt bzw. Monatsende (Mio. Euro) ¹⁾	2.280,0	2.648,1	2.642,9	3.112,9	2.610,9	2.952,3	+13,1
Produktionsindex 2010=100 ¹⁾ - ÖNACE 2008							
- Gesamtindex	113,8	117,7	117,8	121,5	130,5	135,8	+4,1
- Gesamtindex (ohne Elektrizität)	112,5	117,5	117,6	121,7	130,4	137,0	+5,1
- Gesamtindex (ohne Bau u. Energie)	111,5	117,9	117,2	118,3	122,6	124,1	+1,2
Verwendungskategorien:							
- Investitionsgüter	107,8	116,2	110,7	103,2	158,5	149,7	-5,6
- Langlebige Konsumgüter	106,3	107,8	107,0	110,6	101,0	105,0	+4,0
- Kurzlebige Konsumgüter	105,3	102,5	109,7	102,7	213,0	186,7	-12,3
Abschnitte:							
- Herstellung von Waren	111,6	118,0	117,2	118,4	122,7	124,3	+1,3
- Energieversorgung	105,6	98,1	90,9	95,8	112,2	105,8	-5,7
- Wasservers., Abwasser- u. Abfallents.u. Beseitigung v. Umweltverschmutzungen	194,2	168,3	187,4	167,1	173,4	145,8	-15,9
- Bauwesen	116,7	115,1	119,1	137,9	169,0	200,8	+18,8
Aggregierte Abteilungen:							
- Nahrung, Getränke, Tabak	110,7	112,7	112,0	118,5	107,3	114,6	+6,8
- Textil u. Bekleidung	95,8	95,9	99,9	105,2	96,9	98,6	+1,8
- Metallerzeugung	123,0	130,5	131,6	139,3	110,3	123,1	+11,6
- Elektrische u. optische Erzeugung	119,4	134,9	131,9	123,0	121,8	108,7	-10,8
Abteilungen:							
- Herstellung v. Holz-, Flecht-, Korb- u. Korkwaren (o. Möbel)	109,1	110,9	107,3	113,2	125,3	128,3	+2,4
- Herstellung v. Papier, Pappe u. Waren daraus	115,2	115,6	114,1	119,9	100,0	87,6	-12,4
- Herstellung v. Gummi- u. Kunststoffwaren	102,5	115,8	108,3	122,8	101,1	142,7	+41,1
- Herstellung v. Glas u. Glaswaren, Keramik, Verarbeitung v. Steinen u. Erden	92,7	88,2	98,5	93,7	102,0	86,7	-15,0
- Maschinenbau	100,7	107,4	95,6	87,4	159,3	144,9	-9,0

¹⁾ Ab dem Berichtsmonat Jänner 2008 erfolgt die Klassifikation nach der ÖNACE 2008 (Abschnitt B-E).

²⁾ Alle zum Verkauf an Dritte oder zur Weiterverarbeitung in einer anderen Einheit desselben Unternehmens bestimmten, selbst (oder im Lohnauftrag des Unternehmens) hergestellten Erzeugnisse - nach dem Aktivitätsansatz

³⁾ Nur ausgewählte ÖNACE-Abteilungen bzw. -Gruppen



Bauwirtschaft ¹⁾

(Millionen Euro)

	2014	2015	2016	2017 ¹⁾	+/- %	Dezember		
						2016	2017 ¹⁾	+/- %
Gesamte Bauwirtschaft ²⁾								
- Summe Auftragseingänge	1.246,0	1.142,0	1.156,1	1.348,0	+16,6	100,4	132,2	+31,6
- Auftragsbestände, Monatsdurchschnitt bzw. -ende	338,1	312,6	283,2	637,1	+124,9	247,9	683,7	.
- Wert d.abgesetzten Produktion - n.d.Aktivitätsansatz	1.358,6	1.423,3	1.439,3	1.689,9	+17,4	164,2	186,4	+13,6
Hoch- und Tiefbau ³⁾								
- Summe Auftragseingänge	785,6	643,7	617,1	736,3	+19,3	43,3	53,0	+22,3
- Auftragsbestände, Monatsdurchschnitt bzw. -ende	276,7	249,2	197,9	552,0	+179,0	163,5	586,9	.
- Wert der technischen Gesamtproduktion	628,6	623,4	611,1	761,2	+24,6	60,1	69,8	+16,1
- Wert der abgesetzten Produktion	701,2	696,7	669,6	819,8	+22,4	70,3	74,3	+5,7

¹⁾ Vorläufige Ergebnisse

²⁾ Ab dem Berichtsmonat Jänner 2008 erfolgt die Klassifikation nach der ÖNACE 2008 (Abschnitt F).

³⁾ ÖNACE 2008: Gruppe 41 und 42

Industriekonjunktur 2017 ¹⁾

(Prozent)

Indikatoren/Branchen	gut/steigend		gleichbleibend		schlecht/fallend		nicht zutreffend	
	3. Qu 17	4. Qu 17	3. Qu 17	4. Qu 17	3. Qu 17	4. Qu 17	3. Qu 17	4. Qu 17
Derzeitige Geschäftslage								
- Maschinen- und Metallindustrie	94	94	6	6	-	-	-	-
- Nahrungs- und Genussmittelindustrie	40	67	60	33	-	-	-	-
- Textilindustrie	31	13	60	82	9	5	-	-
- Elektro-/Elektronikindustrie	35	32	19	29	47	39	-	-
- Industrie gesamt	72	75	21	19	6	6	-	-
Derzeitige Auftragsbestände								
- Maschinen- und Metallindustrie	51	96	49	4	-	-	-	-
- Nahrungs- und Genussmittelindustrie	40	90	60	10	-	-	-	-
- Textilindustrie	31	48	69	48	-	5	-	-
- Elektro-/Elektronikindustrie	35	42	-	11	65	47	-	-
- Industrie gesamt	48	84	44	9	8	6	-	-
Derzeitige Auslandsaufträge								
- Maschinen- und Metallindustrie	48	97	52	3	-	-	-	-
- Nahrungs- und Genussmittelindustrie	82	87	18	13	-	-	-	-
- Textilindustrie	31	48	69	48	-	5	-	-
- Elektro-/Elektronikindustrie	35	36	-	9	65	55	-	-
- Industrie gesamt	45	80	47	12	8	8	-	-
Produktionskapazität in drei Monaten								
- Maschinen- und Metallindustrie	17	18	83	82	-	-	-	-
- Nahrungs- und Genussmittelindustrie	18	16	82	84	-	-	-	-
- Textilindustrie	8	5	92	95	-	-	-	-
- Elektro-/Elektronikindustrie	-	29	100	71	-	-	-	-
- Industrie gesamt	16	18	84	82	-	-	-	-

¹⁾ Ergebnisse der Konjunkturumfrage der Wirtschaftskammer Vorarlberg und Industriellenvereinigung Vorarlberg, Gewichtung nach Beschäftigten

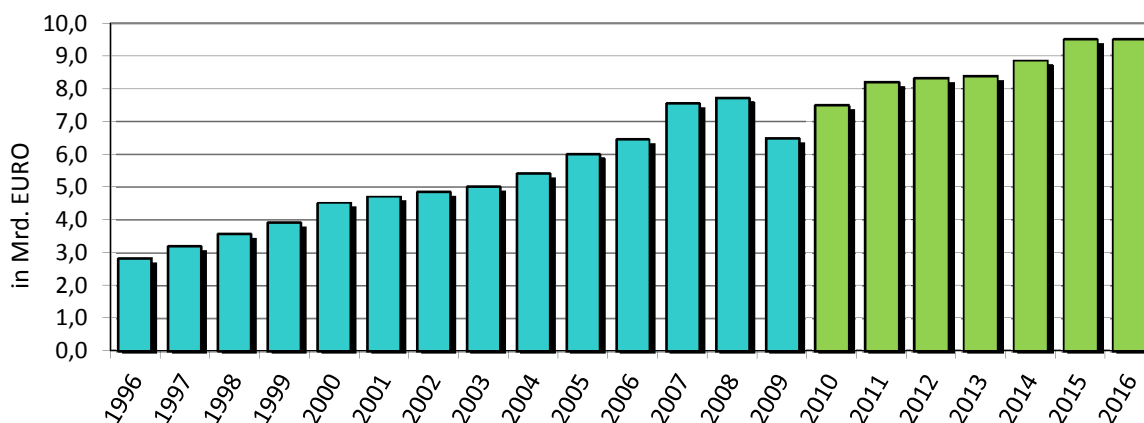
Exporte

(Millionen Euro)

Warengruppen, Wirtschaftsblöcke, Bestimmungsländer		2012	2013	2014	2015	2016 ¹⁾	Jänner - Juni		
							2016 ¹⁾	2017 ¹⁾	+/- %
Warengruppen	Textilien, Bekleidung, Garne u. Gewebe	704	725	773	813	839	428	427	-0,3
	Nahrungs- und Genussmittel	767	833	860	895	881	445	441	-0,8
	Eisen und Metallwaren	2.068	2.132	2.361	2.504	2.617	1.307	1.407	+7,6
	Kessel, Maschinen, Apparate	1.859	1.848	1.794	1.943	1.976	1.009	1.119	+10,9
	Chem. und pharm. Produkte, Kunststoffe	569	615	662	695	705	353	377	+6,8
	Möbel, Bettwaren, Beleuchtung	446	473	527	499	369	183	201	+9,9
	Elektr. Maschinen, Waren und Apparate	624	636	699	783	781	399	443	+10,9
	Fahrzeuge	232	238	246	284	272	132	154	+16,7
	Papier und Papierwaren	245	246	250	258	254	128	135	+5,3
	Optische und fotogr. Geräte, Musikindustrie	234	252	280	325	336	164	174	+6,3
	Erdölprodukte, Strom	249	16	14	15	16	8	9	+18,9
	Spielzeug, Spiele, Sportgeräte	59	70	75	87	96	33	33	-0,5
	Holz und Holzwaren	115	115	117	128	120	60	63	+5,7
	Sonstige Waren	177	189	208	227	252	119	117	-1,7
Wirtschaftsblöcke	EU	4.988	4.881	5.287	5.547	5.680	2.836	3.021	+6,5
	EFTA	1.459	1.499	1.524	1.602	1.565	778	782	+0,5
	GUS	270	283	195	143	159	72	89	+22,6
	Andere europäische Staaten	111	134	141	174	159	76	88	+15,6
	USA und Kanada	390	422	469	574	593	306	293	-4,3
	Andere amerikanische Staaten	126	120	141	136	143	98	139	+41,3
	Asien	680	723	749	915	824	401	487	+21,4
	Afrika	205	207	247	247	260	139	130	-5,9
	Australien	117	121	115	118	130	60	71	+17,2
	Andere Regionen	0	0	0	0	0	0	0	.
Bestimmungsländer	Deutschland	2.534	2.412	2.566	2.688	2.771	1.382	1.465	+6,0
	Schweiz	1.135	1.163	1.167	1.236	1.190	584	596	+2,1
	Liechtenstein	272	293	307	323	334	173	165	-4,4
	Italien	508	498	527	512	528	267	283	+6,1
	Frankreich	348	345	366	384	384	191	206	+7,4
	Ver.Königreich	278	271	310	330	292	150	156	+4,0
	USA	314	346	379	482	502	257	244	-4,8
	Polen	199	232	267	312	297	142	150	+5,4
	China	133	150	163	219	192	92	131	+42,5
	Tschechische Rep.	133	145	153	169	188	84	100	+19,0
	Spanien	93	91	109	123	124	62	74	+18,8
	Niederlande	112	102	116	115	135	75	70	-5,5
	Schweden	101	109	120	130	116	58	72	+23,5
	Ungarn	109	114	131	142	156	72	86	+19,2
	Türkei	84	105	111	137	119	57	66	+15,1
	andere Staaten	1.994	2.012	2.076	2.153	2.187	1.121	1.234	+10,1
Insgesamt		8.347	8.389	8.867	9.456	9.514	4.767	5.099	+7,0

¹⁾ Vorläufige Ergebnisse

Entwicklung der Exporte



Ertragsanteile an gemeinschaftlichen Bundesabgaben ¹⁾

(1.000 Euro)

Land/Gemeinden	2014	2015	2016	2017	Jänner - Mai ²⁾			M a i ²⁾		
					2017	2018	+/- %	2017	2018	+/- %
Land Vorarlberg: Brutto-Ertragsanteile lfd.	684.455,1	708.508,5	715.695,3	730.940,5	300.846,8	299.032,4	-0,6	45.698,3	43.536,9	-4,7
Vorarlberger Gemeinden: Brutto-Ertragsanteile lfd.	428.742,4	452.453,3	458.186,1	460.317,8	184.029,9	200.152,0	8,8	29.688,4	30.581,3	3,0

¹⁾ Ohne Ertragsanteile an der Spielbankabgabe an Länder und Gemeinden

²⁾ Die Zwischenabrechnung vom Vorjahr wird zum Wert des Monats März dazu gerechnet bzw. abgezogen.

Zinssätze auf dem Geld- und Kreditmarkt

(in % p.a.)

Zinssätze	2016	2017	2017				2017/2018		
			1. Qu.	2. Qu.	3. Qu.	4. Qu.	Dez	Jan	Feb
Basiszinssatz	-0,5	-0,6	-0,6	-0,6	-0,6	-0,6	-0,6	-0,6	-0,6
Taggeldsatz	-0,3	-0,4	-0,4	-0,4	-0,4	-0,4	-0,3	-0,4	-0,4
Dreimonatszinssatz:									
- Euro-Raum	-0,3	-0,3	-0,3	-0,3	-0,3	-0,3	-0,3	-0,3	-0,3
- USA	0,9	1,3	1,1	1,2	1,3	1,5	1,7	1,8	1,9
- Japan	0,0	0,0	0,0	0,0	0,0	0,0	0,0	0,0	0,0
- Schweiz	-0,7	-0,7	-0,7	-0,7	-0,7	-0,7	-0,7	-0,7	-0,7
Sekundärmarktrendite Bund (Benchmark)	0,4	0,6	0,6	0,6	0,6	0,5	0,5	0,7	0,8
<i>Sollzinssätze d. inl. Kreditinstitute</i>									
An private Haushalte									
Für Konsum: 1 bis 5 Jahre	4,1	4,1	4,1	4,2	4,1	3,9	3,7	-	-
Für Wohnbau: Über 10 Jahre	2,3	2,2	2,3	2,2	2,2	2,2	2,2	-	-
An nichtfinanzielle Unternehmen									
Bis 1 Mio.€: Bis 1 Jahr	1,9	1,7	1,8	1,7	1,7	1,7	1,7	-	-
Über 1 Mio.€: Bis 1 Jahr	1,5	1,4	1,4	1,4	1,3	1,3	1,4	-	-
An priv. Haush.u.nichtfinanz.Unternehmen									
In Yen	1,7	1,3	1,2	1,4	1,3	1,3	1,3	-	-
In Schweizer Franken	1,3	1,2	1,2	1,1	1,6	1,0	1,0	-	-
<i>Habenzinssätze der inl. Kreditinstitute</i>									
Einlagen von privaten Haushalten									
Bis 1 Jahr	0,3	0,2	0,3	0,2	0,2	0,2	0,2	-	-
Über 2 Jahre	0,8	0,7	0,7	0,6	0,6	0,7	0,8	-	-
Spareinlagen von privaten Haushalten									
Bis 1 Jahr	0,3	0,2	0,2	0,2	0,2	0,2	0,2	-	-
Über 2 Jahre	0,8	0,6	0,6	0,6	0,6	0,7	0,8	-	-

Wechselkurse

(Fremdwährung in Euro)

Währung	2015	2016	2017	2017				2017/2018		
				1. Qu.	2. Qu.	3. Qu.	4. Qu.	Dez	Jan	Feb
Dollar	1,11	1,11	1,13	1,06	1,10	1,17	1,18	1,18	1,22	1,23
Yen	134,29	120,31	126,65	121,00	122,32	130,37	132,93	133,64	133,25	133,29
Schweizer Franken	1,07	1,09	1,11	1,07	1,08	1,13	1,16	1,17	1,17	1,15
Pfund Sterling	0,73	0,82	0,88	0,86	0,86	0,90	0,89	0,88	0,88	0,88

Neuzulassung von Kraftfahrzeugen

Kraftfahrzeuge	2013	2014	2015	2016	2017	Jänner - März			M ä r z		
						2017	2018	+/- %	2017	2018	+/- %
PKW, Kombi LKW, Omnibusse, Sattelzugfahrz. Zugmaschinen Motorräder, Leichtmotorräder Mopeds Drei- u. vierrädrige Kfz. Andere	13.080	12.930	13.474	15.189	16.055	4.074	4.071	-0,1	1.670	1.582	-5,3
	1.649	1.763	1.653	1.933	2.023	514	560	+8,9	233	197	-15,5
	188	166	158	177	201	33	34	+3,0	22	17	-22,7
	934	999	1.075	1.160	983	200	158	-21,0	186	131	.
	1.043	1.085	941	981	1.217	193	109	-43,5	115	71	-38,3
	156	162	182	181	173	34	28	-17,6	15	15	+0,0
	159	165	212	180	249	48	55	+14,6	28	27	.
Gesamt ohne Anhänger	17.209	17.270	17.695	19.801	20.901	5.096	5.015	-1,6	2.269	2.040	-10,1

Straßenverkehrsunfälle mit Personenschaden in Vorarlberg

Monate	Jan	Feb	März	April	Mai	Juni	1. Halbjahr	Juli	Aug	Sept	Okt	Nov	Dez	Jahr
Unfälle														
2012	117	122	146	167	247	233	1.032	247	252	189	164	143	123	2.150
2013	99	92	101	140	186	211	829	247	222	186	161	127	108	1.880
2014	110	109	137	157	140	227	880	213	182	190	208	136	123	1.932
2015	99	72	105	158	152	227	813	250	209	170	165	151	127	1.885
2016	114	93	129	164	209	215	924	237	232	243	167	140	124	2.067
2017 2)	108	79	140	134	206	227	894							
Verletzte														
2012	139	137	176	205	289	284	1.230	280	289	218	195	163	158	2.533
2013	127	135	128	153	222	246	1.011	286	260	212	186	148	129	2.232
2014	137	137	164	175	176	262	1.051	249	212	219	252	158	170	2.311
2015	136	92	126	180	179	256	969	293	247	189	196	180	158	2.232
2016	153	110	166	191	259	264	1.143	278	276	286	204	171	142	2.500
2017 2)	138	89	171	151	244	274	1.067							
Getötete 1)														
2012	1	2	1	1	6	-	11	4	2	2	4	1	-	24
2013	-	1	-	-	2	2	5	3	1	2	1	-	2	14
2014	1	2	1	1	3	1	9	-	2	3	-	3	5	22
2015	-	-	-	1	1	1	3	-	1	1	1	3	-	9
2016	-	-	1	-	2	-	3	-	2	2	3	1	-	11
2017 2)	3	1	-	-	2	1	7							
Unfälle mit alkoholisierten Beteiligten														
2012	14	9	14	23	18	18	96	19	14	19	12	13	10	183
2013	5	6	4	14	6	17	52	19	14	14	10	11	16	136
2014	8	8	6	11	13	17	63	19	12	13	13	5	13	138
2015	5	4	12	18	13	16	68	24	17	21	11	12	8	161
2016	7	8	8	12	11	20	66	23	11	20	15	12	15	162
2017 2)	5	10	10	8	13	15	61							
Unfälle mit Kindern (0-14 J)														
2012	12	12	12	17	27	35	115	19	14	19	13	8	9	197
2013	9	9	12	19	21	20	90	20	13	12	18	15	10	178
2014	8	7	16	12	7	28	78	19	11	17	22	11	13	171
2015	12	3	7	12	15	30	79	24	14	8	17	16	9	167
2016	7	5	8	14	23	18	75	22	17	18	18	12	14	176
2017 2)	6	4	14	12	13	34	83							

1) 30 Tage Fristabgrenzung für Verkehrstote

2) vorläufige Ergebnisse

Lebenshaltungskostenindex

herausgegeben vom Amt der Vorarlberger Landesregierung; ab Jänner 2006 verkettet mit dem VPI

Jahr	Jan.	Feb.	März	April	Mai	Juni	Juli	Aug.	Sept.	Okt.	Nov.	Dez.	Durchschnitt
Jahresdurchschnitt 1986=100													
1987	100,4	100,6	100,8	100,8	100,7	101,3	101,5	102,1	102,0	102,4	101,8	101,7	101,3
1988	102,4	102,5	102,8	102,6	102,5	103,1	103,8	104,3	104,1	104,6	104,2	104,1	103,4
1989	104,9	105,3	105,6	105,9	106,0	106,2	107,1	107,4	107,3	107,8	107,4	107,4	106,5
1990	108,5	109,0	109,0	109,2	109,4	109,5	110,4	111,0	111,8	112,4	111,8	111,6	110,3
1991	112,3	113,1	113,2	113,3	113,4	114,1	115,2	116,1	115,6	116,0	115,9	115,3	114,5
1992	117,1	117,9	118,1	117,9	118,3	118,6	119,2	119,6	119,6	120,0	119,6	119,4	118,8
1993	120,9	121,3	121,9	121,6	122,0	122,2	123,2	123,3	123,2	123,8	123,4	123,3	122,5
1994	124,4	125,2	125,5	125,1	125,6	125,8	126,8	127,1	126,9	127,2	126,7	126,4	126,1
1995	127,2	127,4	127,8	127,6	128,0	128,1	128,9	129,0	128,5	128,9	128,5	128,5	128,2
1996	129,6	129,9	130,3	129,7	129,5	130,1	130,8	131,3	130,7	131,4	131,2	131,3	130,5
1997	131,8	132,2	132,2	132,2	132,2	132,3	132,5	132,8	132,6	132,8	132,6	133,4	132,5
1998	133,9	134,2	134,3	134,2	134,0	133,9	134,3	134,0	134,2	134,2	134,0	134,4	134,1
1999	134,8	134,9	134,8	134,9	134,9	134,9	135,2	135,3	134,9	135,7	135,9	137,2	135,3
2000	137,2	137,5	137,8	137,8	137,9	139,2	139,5	139,4	140,0	140,2	140,5	141,5	139,0
2001	140,8	141,5	141,5	142,1	142,6	142,9	143,3	142,9	142,8	142,8	142,2	142,9	142,4
2002	144,0	144,1	144,3	145,0	145,3	145,4	145,8	145,8	145,4	145,5	145,1	145,5	145,1
2003	146,5	147,1	147,3	147,1	146,8	147,2	147,8	148,0	147,6	147,5	147,3	148,0	147,4
2004	148,6	149,0	149,3	149,4	150,0	150,7	150,8	151,1	150,3	150,4	150,3	151,0	150,1
2005	151,4	152,3	152,9	152,9	153,2	153,7	154,3	154,3	154,6	154,3	154,0	154,4	153,5
2006	154,1	154,6	155,0	155,8	156,0	156,1	156,0	156,4	156,1	156,0	156,1	156,6	155,7
2007	156,6	157,0	157,8	158,6	159,0	159,2	159,2	159,0	159,3	160,3	161,0	162,2	159,1
2008	161,6	162,1	163,3	163,8	164,9	165,3	165,2	164,9	165,3	165,2	164,7	164,4	164,2
2009	163,6	164,2	164,6	164,9	165,3	165,2	164,7	165,3	165,5	165,5	165,8	166,1	165,1
2010	165,6	165,9	167,8	168,2	168,4	168,4	167,8	168,1	168,5	169,0	168,9	169,9	168,0
2011	169,7	170,9	172,9	173,7	173,9	173,9	173,5	173,9	174,6	174,7	174,9	175,2	173,5
2012	174,4	175,2	177,1	177,7	177,6	177,7	177,2	177,7	179,3	179,6	179,8	180,1	177,8
2013	179,1	179,6	181,1	181,3	181,6	181,6	180,8	180,9	182,3	182,1	182,3	183,5	181,4
2014	181,9	182,3	184,1	184,3	184,8	185,0	184,0	184,0	185,1	185,0	185,3	185,3	184,3
2015	183,3	183,8	186,0	186,1	186,6	186,8	186,1	185,8	186,5	186,3	186,5	187,2	185,9
2016	185,5	185,7	187,2	187,2	187,8	187,9	187,2	186,8	188,1	188,7	188,9	189,8	187,6
2017	189,2	189,8	190,7	191,1	191,3	191,5	190,9	190,7	192,6	192,8	193,2	193,9	191,5
2018	192,6	193,2	194,3										
Jahresdurchschnitt 1996=100													
1997	101,0	101,3	101,3	101,3	101,3	101,4	101,5	101,8	101,6	101,8	101,6	102,2	101,5
1998	102,6	102,8	102,9	102,8	102,7	102,6	102,9	102,7	102,8	102,8	102,7	103,0	102,8
1999	103,3	103,4	103,3	103,4	103,4	103,4	103,6	103,7	103,4	104,0	104,1	105,1	103,7
2000	105,1	105,4	105,6	105,6	105,7	106,7	106,9	106,8	107,3	107,4	107,7	108,4	106,6
2001	108,0	108,5	108,5	108,9	109,4	109,6	109,9	109,6	109,5	109,5	109,1	109,6	109,2
2002	110,4	110,5	110,7	111,2	111,4	111,5	111,8	111,8	111,5	111,6	111,3	111,6	111,3
2003	112,4	112,8	113,0	112,8	112,6	112,9	113,3	113,5	113,2	113,1	113,0	113,5	113,0
2004	114,0	114,3	114,5	114,6	115,0	115,6	115,7	115,9	115,2	115,3	115,2	115,8	115,1
2005	116,1	116,8	117,3	117,3	117,5	117,9	118,3	118,3	118,5	118,3	118,1	118,4	117,7
2006	118,2	118,5	118,9	119,5	119,6	119,7	119,6	119,9	119,7	119,6	119,7	120,1	119,4
2007	120,1	120,4	121,0	121,6	121,9	122,1	122,1	121,9	122,2	122,9	123,5	124,4	122,0
2008	123,9	124,3	125,2	125,6	126,4	126,8	126,6	126,4	126,8	126,6	126,3	126,1	125,9
2009	125,5	125,9	126,2	126,4	126,8	126,6	126,3	126,8	126,9	126,9	127,1	127,4	126,6
2010	127,0	127,2	128,6	129,0	129,1	129,1	128,6	128,9	129,2	129,6	129,5	130,3	128,8
2011	130,1	131,0	132,5	133,2	133,3	133,3	133,1	133,3	133,8	134,0	134,1	134,3	133,0
2012	133,7	134,3	135,8	136,3	136,1	136,3	135,9	136,3	137,4	137,7	137,8	138,1	136,3
2013	137,3	137,7	138,8	139,0	139,2	139,2	138,6	138,7	139,7	139,6	139,7	140,6	139,0
2014	139,5	139,7	141,2	141,3	141,7	141,8	141,0	141,0	141,9	141,8	142,1	142,1	141,3
2015	140,5	140,9	142,6	142,7	143,1	143,2	142,7	142,5	143,0	142,8	143,0	143,5	142,5
2016	142,2	142,4	143,5	143,5	143,9	144,1	143,5	143,2	144,2	144,6	144,8	145,5	143,8
2017	145,1	145,5	146,2	146,5	146,6	146,8	146,3	146,2	147,6	147,8	148,1	148,6	146,8
2018	147,6	148,1	148,9										

Anmerkung: Der zuletzt verlaublichte Monatswert ist jeweils vorläufig

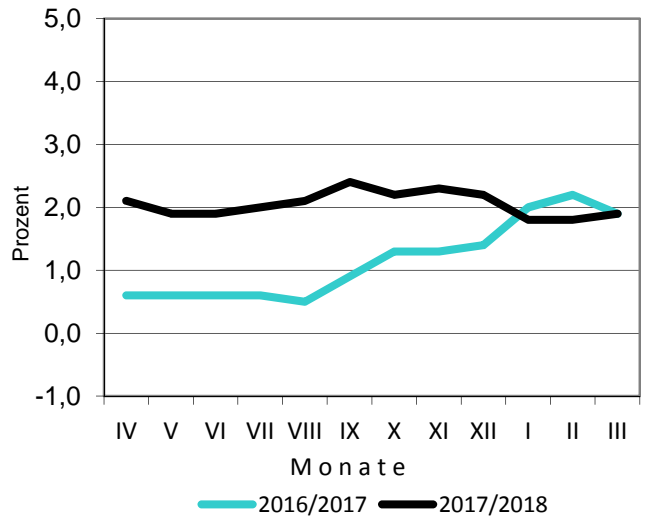
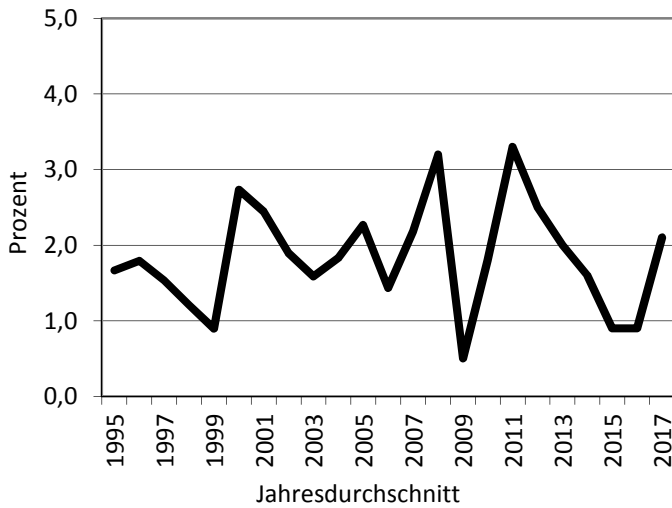
Lebenshaltungskostenindex

herausgegeben vom Amt der Vorarlberger Landesregierung
ab Jänner 2006 verkettet mit dem VPI

Jahr	Jan.	Feb.	März	April	Mai	Juni	Juli	Aug.	Sept.	Okt.	Nov.	Dez.	Durchschnitt
Jahresdurchschnitt 2000=100													
2001	101,3	101,8	101,8	102,2	102,6	102,8	103,1	102,8	102,7	102,7	102,3	102,8	102,4
2002	103,6	103,7	103,8	104,3	104,5	104,6	104,9	104,9	104,6	104,7	104,4	104,7	104,4
2003	105,4	105,8	106,0	105,8	105,6	105,9	106,3	106,5	106,2	106,1	106,0	106,5	106,0
2004	106,9	107,2	107,4	107,5	107,9	108,4	108,5	108,7	108,1	108,2	108,1	108,6	108,0
2005	108,9	109,6	110,0	110,0	110,2	110,6	111,0	111,0	111,2	111,0	110,8	111,1	110,5
2006	110,9	111,3	111,6	112,2	112,3	112,4	112,3	112,6	112,4	112,3	112,4	112,7	112,1
2007	112,7	113,0	113,6	114,1	114,5	114,6	114,6	114,5	114,7	115,4	115,9	116,8	114,5
2008	116,4	116,7	117,6	117,9	118,7	119,0	118,9	118,7	119,0	118,9	118,6	118,3	118,2
2009	117,8	118,2	118,5	118,7	119,0	118,9	118,6	119,0	119,1	119,1	119,3	119,6	118,8
2010	119,2	119,5	120,8	121,1	121,2	121,2	120,8	121,0	121,3	121,7	121,6	122,3	121,0
2011	122,2	123,1	124,5	125,1	125,2	125,2	125,0	125,2	125,7	125,8	126,0	126,2	124,9
2012	125,6	126,2	127,5	128,0	127,9	128,0	127,7	128,0	129,1	129,3	129,5	129,7	128,0
2013	129,0	129,3	130,4	130,6	130,8	130,8	130,2	130,3	131,3	131,2	131,3	132,1	130,6
2014	131,0	131,3	132,6	132,7	133,1	133,2	132,5	132,5	133,3	133,2	133,5	133,5	132,7
2015	132,0	132,4	133,9	134,1	134,4	134,6	134,1	133,8	134,3	134,2	134,3	134,8	133,9
2016	133,6	133,8	134,8	134,8	135,2	135,4	134,8	134,6	135,5	135,9	136,0	136,7	135,1
2017	136,3	136,7	137,4	137,6	137,8	137,9	137,5	137,4	138,7	138,9	139,1	139,7	137,9
2018	138,7	139,1	139,9										

Anmerkung: Der zuletzt verlaublichste Monatswert ist jeweils vorläufig

Inflationsrate



Verbraucherpreisindex

herausgegeben von Statistik Austria

Jahr	Jan.	Feb.	März	April	Mai	Juni	Juli	Aug.	Sept.	Okt.	Nov.	Dez.	Durchschnitt
Jahresdurchschnitt 1986=100													
1987	100,3	100,2	100,4	100,6	100,9	101,8	102,3	102,8	102,2	102,0	101,7	101,8	101,4
1988	102,2	102,4	102,7	102,8	102,6	103,2	104,4	104,7	104,1	103,8	103,7	103,7	103,4
1989	104,4	104,9	105,0	105,3	105,5	105,8	107,1	107,5	106,7	106,7	106,5	106,7	106,0
1990	107,4	108,2	108,3	108,6	108,7	108,9	110,3	110,9	110,7	110,8	110,4	110,4	109,5
1991	111,0	111,8	112,1	112,2	112,3	113,0	114,3	115,0	114,2	113,8	114,0	113,8	113,1
1992	115,3	116,4	116,7	116,7	117,1	117,5	118,9	119,4	118,6	118,4	118,5	118,6	117,7
1993	120,0	120,7	121,2	121,2	121,4	121,7	123,1	123,5	122,6	122,5	122,6	122,8	121,9
1994	123,7	124,5	124,9	124,8	125,0	125,2	126,6	127,4	126,4	126,1	126,0	126,0	125,6
1995	126,9	127,5	127,9	128,0	128,0	128,5	129,4	130,1	128,9	128,5	128,4	128,3	128,4
1996	129,0	129,6	130,2	130,1	129,9	130,6	131,8	132,5	131,5	131,2	131,3	131,3	130,8
1997	131,7	132,2	132,4	132,4	132,5	132,5	132,5	132,5	132,5	132,9	132,9	133,2	132,5
1998	133,3	133,5	133,7	133,9	133,8	133,7	133,7	133,7	133,7	133,8	133,9	134,1	133,7
1999	133,9	134,2	134,2	134,2	134,5	134,2	134,2	134,3	134,3	134,9	135,0	135,9	134,5
2000	135,5	136,4	136,8	136,7	136,8	137,9	138,0	138,0	138,4	138,6	139,2	139,4	137,6
2001	139,7	140,1	140,4	141,0	141,3	141,6	141,7	141,5	141,9	142,0	141,9	142,1	141,3
2002	142,6	142,7	143,0	143,5	143,9	144,1	143,9	144,2	144,2	144,5	144,3	144,8	143,8
2003	145,0	145,2	145,6	145,4	145,4	145,7	145,6	146,0	146,3	146,0	146,3	146,5	145,8
2004	146,7	147,2	147,8	147,8	148,5	149,0	148,7	149,3	149,3	149,8	150,1	150,8	148,8
2005	150,9	151,4	152,0	151,6	151,9	152,5	152,0	152,3	152,9	152,9	152,6	153,1	152,2
2006	152,8	153,3	153,7	154,5	154,6	154,8	154,6	155,1	154,8	154,6	154,8	155,2	154,4
2007	155,2	155,7	156,5	157,2	157,7	157,8	157,8	157,7	158,0	158,9	159,7	160,9	157,8
2008	160,3	160,7	161,9	162,4	163,5	163,9	163,8	163,5	163,9	163,8	163,3	163,0	162,8
2009	162,2	162,9	163,2	163,5	163,9	163,8	163,3	163,9	164,1	164,1	164,4	164,7	163,7
2010	164,2	164,5	166,4	166,8	167,0	167,0	166,4	166,7	167,1	167,6	167,4	168,5	166,6
2011	168,3	169,4	171,4	172,3	172,4	172,4	172,1	172,4	173,1	173,3	173,4	173,8	172,0
2012	172,9	173,8	175,6	176,3	176,1	176,3	175,8	176,3	177,8	178,1	178,3	178,6	176,3
2013	177,6	178,1	179,6	179,8	180,1	180,1	179,3	179,4	180,8	180,6	180,8	181,9	179,8
2014	180,4	180,8	182,6	182,8	183,3	183,4	182,4	182,4	183,6	183,4	183,8	183,8	182,7
2015	181,8	182,3	184,4	184,6	185,1	185,3	184,6	184,3	184,9	184,8	184,9	185,6	184,4
2016	184,0	184,2	185,7	185,7	186,2	186,4	185,7	185,3	186,6	187,2	187,4	188,3	186,1
2017	187,7	188,3	189,2	189,6	189,7	189,9	189,4	189,2	191,0	191,2	191,6	192,3	189,9
2018	191,0	191,6	192,7										
Jahresdurchschnitt 1996=100													
1997	100,7	101,1	101,2	101,2	101,3	101,3	101,3	101,3	101,3	101,6	101,6	101,8	101,3
1998	101,9	102,1	102,2	102,4	102,3	102,2	102,2	102,2	102,2	102,3	102,4	102,5	102,2
1999	102,4	102,6	102,6	102,6	102,8	102,6	102,6	102,7	102,7	103,1	103,2	103,9	102,8
2000	103,6	104,3	104,6	104,5	104,6	105,4	105,5	105,5	105,8	106,0	106,4	106,6	105,2
2001	106,8	107,1	107,3	107,8	108,0	108,3	108,4	108,1	108,5	108,6	108,5	108,7	108,0
2002	109,0	109,1	109,3	109,7	110,0	110,1	110,0	110,2	110,2	110,5	110,4	110,7	109,9
2003	110,9	111,0	111,3	111,2	111,2	111,4	111,3	111,6	111,8	111,6	111,8	112,0	111,4
2004	112,1	112,6	113,0	113,0	113,5	113,9	113,7	114,1	114,1	114,6	114,8	115,3	113,7
2005	115,4	115,7	116,2	115,9	116,1	116,6	116,2	116,5	116,9	116,9	116,7	117,1	116,4
2006	116,9	117,2	117,6	118,1	118,3	118,4	118,3	118,6	118,4	118,3	118,4	118,7	118,1
2007	118,7	119,1	119,7	120,2	120,6	120,7	120,7	120,6	120,8	121,5	122,1	123,0	120,6
2008	122,6	122,9	123,8	124,2	125,0	125,4	125,2	125,0	125,4	125,2	124,9	124,7	124,5
2009	124,1	124,5	124,8	125,0	125,4	125,2	124,9	125,4	125,5	125,5	125,7	125,9	125,2
2010	125,6	125,8	127,2	127,6	127,7	127,7	127,2	127,5	127,8	128,2	128,0	128,9	127,4
2011	128,7	129,6	131,1	131,7	131,9	131,9	131,6	131,9	132,4	132,5	132,6	132,9	131,6
2012	132,2	132,9	134,3	134,8	134,7	134,8	134,4	134,8	135,9	136,2	136,3	136,6	134,8
2013	135,8	136,2	137,3	137,5	137,7	137,7	137,1	137,2	138,2	138,1	138,2	139,1	137,5
2014	138,0	138,2	139,6	139,8	140,1	140,3	139,5	139,5	140,4	140,3	140,5	140,5	139,7
2015	139,0	139,4	141,0	141,2	141,5	141,7	141,2	140,9	141,4	141,3	141,4	141,9	141,0
2016	140,7	140,9	142,0	142,0	142,4	142,6	142,0	141,7	142,7	143,1	143,3	144,0	142,3
2017	143,5	144,0	144,7	144,9	145,1	145,2	144,8	144,7	146,1	146,2	146,5	147,1	145,2
2018	146,1	146,5	147,3										

Anmerkung: Der zuletzt verlaubliche Monatswert ist jeweils vorläufig

Verbraucherpreisindex

herausgegeben von Statistik Austria

Jahr	Jan.	Feb.	März	April	Mai	Juni	Juli	Aug.	Sept.	Okt.	Nov.	Dez.	Durchschnitt
Jahresdurchschnitt 2000=100													
2001	101,5	101,8	102,0	102,5	102,7	102,9	103,0	102,8	103,1	103,2	103,1	103,3	102,7
2002	103,6	103,7	103,9	104,3	104,6	104,7	104,6	104,8	104,8	105,0	104,9	105,2	104,5
2003	105,4	105,5	105,8	105,7	105,7	105,9	105,8	106,1	106,3	106,1	106,3	106,5	105,9
2004	106,6	107,0	107,4	107,4	107,9	108,3	108,1	108,5	108,5	108,9	109,1	109,6	108,1
2005	109,7	110,0	110,5	110,2	110,4	110,8	110,5	110,7	111,1	111,1	110,9	111,3	110,6
2006	111,0	111,4	111,7	112,3	112,4	112,5	112,4	112,7	112,5	112,4	112,5	112,8	112,2
2007	112,8	113,1	113,7	114,2	114,6	114,7	114,7	114,6	114,8	115,5	116,0	116,9	114,6
2008	116,5	116,8	117,7	118,0	118,8	119,1	119,0	118,8	119,1	119,0	118,7	118,5	118,3
2009	117,9	118,3	118,6	118,8	119,1	119,0	118,7	119,1	119,2	119,2	119,4	119,7	118,9
2010	119,3	119,6	120,9	121,2	121,3	121,3	120,9	121,1	121,4	121,8	121,7	122,4	121,1
2011	122,3	123,2	124,6	125,2	125,3	125,3	125,1	125,3	125,8	125,9	126,1	126,3	125,0
2012	125,7	126,3	127,6	128,1	128,0	128,1	127,8	128,1	129,2	129,5	129,6	129,8	128,2
2013	129,1	129,5	130,5	130,7	130,9	130,9	130,3	130,4	131,4	131,3	131,4	132,2	130,7
2014	131,2	131,4	132,7	132,8	133,2	133,3	132,6	132,6	133,5	133,3	133,6	133,6	132,8
2015	132,1	132,5	134,1	134,2	134,5	134,7	134,2	133,9	134,4	134,3	134,4	134,9	134,0
2016	133,7	133,9	134,9	134,9	135,3	135,5	134,9	134,7	135,6	136,0	136,1	136,8	135,2
2017	136,4	136,8	137,5	137,8	137,9	138,0	137,6	137,5	138,8	139,0	139,2	139,8	138,0
2018	138,8	139,2	140,0										
Jahresdurchschnitt 2005=100													
2006	100,4	100,7	101,0	101,5	101,6	101,7	101,6	101,9	101,7	101,6	101,7	102,0	101,5
2007	102,0	102,3	102,8	103,3	103,6	103,7	103,7	103,6	103,8	104,4	104,9	105,7	103,7
2008	105,3	105,6	106,4	106,7	107,4	107,7	107,6	107,4	107,7	107,6	107,3	107,1	107,0
2009	106,6	107,0	107,2	107,4	107,7	107,6	107,3	107,7	107,8	107,8	108,0	108,2	107,5
2010	107,9	108,1	109,3	109,6	109,7	109,7	109,3	109,5	109,8	110,1	110,0	110,7	109,5
2011	110,6	111,4	112,7	113,2	113,3	113,3	113,1	113,3	113,8	113,9	114,0	114,2	113,1
2012	113,7	114,2	115,4	115,9	115,7	115,9	115,5	115,9	116,8	117,1	117,2	117,4	115,9
2013	116,7	117,1	118,0	118,2	118,4	118,4	117,8	117,9	118,8	118,7	118,8	119,6	118,2
2014	118,6	118,8	120,0	120,1	120,5	120,6	119,9	119,9	120,7	120,6	120,8	120,8	120,1
2015	119,5	119,8	121,2	121,3	121,7	121,8	121,3	121,1	121,5	121,4	121,5	122,0	121,2
2016	121,0	121,1	122,0	122,0	122,4	122,5	122,0	121,8	122,7	123,0	123,1	123,7	122,3
2017	123,4	123,7	124,4	124,6	124,7	124,8	124,5	124,4	125,6	125,7	125,9	126,4	124,8
2018	125,6	125,9	126,7										
Jahresdurchschnitt 2010=100													
2011	101,0	101,7	102,9	103,4	103,5	103,5	103,3	103,5	103,9	104,0	104,1	104,3	103,3
2012	103,8	104,3	105,4	105,8	105,7	105,8	105,5	105,8	106,7	106,9	107,0	107,2	105,8
2013	106,6	106,9	107,8	107,9	108,1	108,1	107,6	107,7	108,5	108,4	108,5	109,2	107,9
2014	108,3	108,5	109,6	109,7	110,0	110,1	109,5	109,5	110,2	110,1	110,3	110,3	109,7
2015	109,1	109,4	110,7	110,8	111,1	111,2	110,8	110,6	111,0	110,9	111,0	111,4	110,7
2016	110,5	110,6	111,5	111,5	111,8	111,9	111,5	111,3	112,0	112,4	112,5	113,0	111,7
2017	112,7	113,0	113,6	113,8	113,9	114,0	113,7	113,6	114,7	114,8	115,0	115,5	114,0
2018	114,7	115,0	115,7										
Jahresdurchschnitt 2015=100													
2016	99,8	99,9	100,7	100,7	101,0	101,1	100,7	100,5	101,2	101,5	101,6	102,1	100,9
2017	101,8	102,1	102,6	102,8	102,9	103,0	102,7	102,6	103,6	103,7	103,9	104,3	103,0
2018	103,6	103,9	104,5										

Anmerkung: Der zuletzt verlaubliche Monatswert ist jeweils vorläufig

Schulstatistik 2016/17

Entwicklung der Schülerzahlen in Vorarlberg

Schuljahr	Allgem.-bildende Pflichtschulen	Berufsschulen	Berufsbildende mittlere Schulen	Allgem.-bildende höhere Schulen	Berufsbildende höhere Schulen ¹⁾	Andere ²⁾	Gesamt
1973/74	45.170	6.951	2.937	5.705	1.677	491	62.931
1974/75	45.864	7.248	3.250	5.929	1.711	656	64.658
1975/76	45.983	7.502	3.497	6.272	1.824	776	65.854
1976/77	45.668	7.756	3.629	6.392	1.906	814	66.165
1977/78	45.190	8.275	3.666	6.410	2.110	795	66.446
1978/79	44.361	8.747	3.547	6.408	2.324	781	66.168
1979/80	43.427	9.204	3.725	6.365	2.474	736	65.931
1980/81	41.868	9.572	3.733	6.284	2.778	720	64.955
1981/82	40.386	9.414	3.940	6.191	3.010	715	63.656
1982/83	39.218	9.074	3.916	6.208	3.093	731	62.240
1983/84	37.605	8.906	3.768	6.102	3.164	773	60.318
1984/85	35.992	8.778	3.688	6.152	3.347	737	58.694
1985/86	34.731	8.693	3.473	6.128	3.381	667	57.073
1986/87	34.017	8.614	3.310	6.138	3.462	628	56.169
1987/88	33.965	8.348	3.233	6.088	3.548	602	55.784
1988/89	34.038	8.458	2.992	6.028	3.920	382	55.818
1989/90	34.583	7.956	2.920	5.975	4.009	346	55.789
1990/91	34.942	7.910	2.909	6.039	4.066	356	56.222
1991/92	35.363	7.705	2.800	6.202	4.104	362	56.536
1992/93	35.796	7.509	2.821	6.395	4.068	388	56.977
1993/94	35.921	7.234	2.752	6.590	4.036	416	56.949
1994/95	35.828	7.195	2.626	6.792	4.100	490	57.031
1995/96	35.742	6.658	2.660	7.063	4.163	542	56.828
1996/97	35.626	6.293	2.691	7.230	4.400	666	56.906
1997/98	35.637	6.439	2.668	7.317	4.651	733	57.445
1998/99	35.736	6.428	2.694	7.306	4.733	911	57.808
1999/00	36.103	6.262	2.563	7.183	5.065	969	58.145
2000/01	36.342	6.577	2.512	6.974	5.433	1.059	58.897
2001/02	36.381	6.655	2.487	7.036	5.578	1.516	59.653
2002/03	36.614	6.714	2.574	7.104	5.673	1.608	60.287
2003/04	36.516	6.762	2.653	7.358	5.699	1.775	60.763
2004/05	36.247	6.732	2.712	7.657	5.736	1.812	60.896
2005/06	35.897	6.787	2.688	7.850	5.808	1.734	60.764
2006/07	35.127	7.005	2.710	7.987	5.832	1.794	60.455
2007/08	34.555	7.220	2.708	8.159	5.847	1.652	60.141
2008/09	33.763	7.424	2.651	8.089	5.937	1.787	59.651
2009/10	33.164	7.254	2.617	7.948	5.919	1.844	58.746
2010/11	32.494	7.297	2.586	7.923	6.089	1.908	58.173
2011/12	32.072	7.323	2.536	7.839	6.190	2.043	57.840
2012/13	31.619	7.290	2.641	7.784	6.206	2.180	57.318
2013/14	31.353	7.081	2.554	7.772	6.385	2.561	57.706
2014/15	31.471	6.938	2.515	7.629	6.330	2.675	57.558
2015/16	31.348	6.598	2.441	7.637	6.268	3.000	57.292
2016/17	31.828	6.435	2.425	7.636	6.240	3.010	57.574

¹⁾ Bildungsanstalt für Kindergartenpädagogik ab 1988/89 bei den berufsbildenden höheren Schulen.

²⁾ Pädagogische Hochschule Vorarlberg (mit Aufbaustudierende, Studierende der Weiterbildung; mit Studierende mit dem Status der Teilrechtsfähigkeit und mit Andere Studierende);
ab 1994/95 einschl. Fachhochschule Vorarlberg;
ab 2001/02 einschl. der Schulen des Gesundheitswesens; ohne Musikschulen

Schulstatistik 2016/17

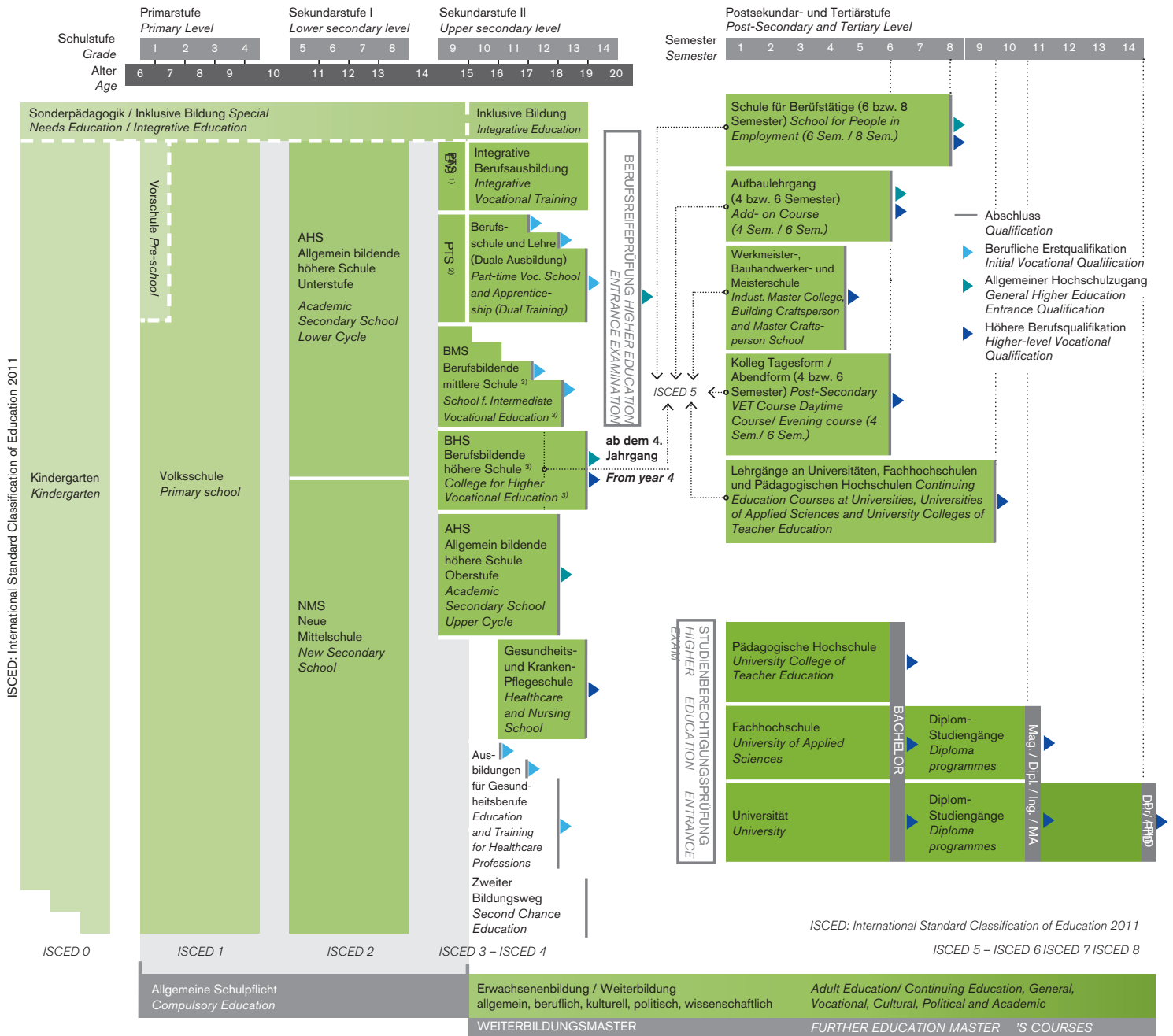
Schulbesuch nach Schulform und Geschlecht in Vorarlberg, Schuljahr 2016/17

Schulform ¹⁾	Männlich	Weiblich	Gesamt
Volksschulen	8.696	8.312	17.008
Vorarlberger Mittelschulen und Hauptschulen	6.516	6.092	12.608
Sonderschulen	712	380	1.092
Polytechnische Schulen	709	411	1.120
Berufsschulen	4.278	2.157	6.435
Berufsbildende mittlere Schulen	1.086	1.339	2.425
Allgemeinbildende höhere Schulen	3.401	4.235	7.636
Berufsbildende höhere Schulen	2.746	3.494	6.240
Pädagogische Hochschule Vorarlberg ²⁾	245	677	922
Fachhochschule Vorarlberg	787	495	1.282
Schulen des Gesundheitswesens	159	647	806
Gesamt	29.335	28.239	57.574

¹⁾ Ohne Musikschulen;

²⁾ Ohne Aufbaustudierende, Studierende der Weiterbildung; ohne Studierende mit dem Status der Teilrechtsfähigkeit und ohne Andere Studierende.

Das österreichische Bildungssystem The Austrian Education System



¹⁾ Berufsvorbereitungsjahr
Preparation Year for Work

²⁾ Polytechnische Schule
Pre-vocational School

³⁾ ab 10. Schulstufe: Semestergliederung
from age 15: no grades, but semester structure

Quelle: BMB, Sektion II, 07/2017, vereinfachte Darstellung

30 Jahre
Schuldenberatung

positive bilanz



wir helfen weiter
ifs Schuldenberatung
Tel. 05-1755-580



Positive Bilanz

Dreißig Jahre erfolgreiche Entschuldungen

Seit 1986 ist es in Österreich möglich, eine Drittschuldnerabfrage einzu-bringen. Jetzt werden sich wahr-scheinlich viele von Ihnen fragen: Was ist das denn? Es handelt sich um die Möglichkeit von Gläubigern, beim Hauptverband der Sozialversiche-rungsträger abzufragen, wo jemand beschäftigt ist.

Aber was hat das damit zu tun, dass zwei Jahre später – im Jahr 1988 – die ifs Schuldenberatung gegründet wurde? Ganz viel. Durch diese gesetz-liche Änderung wurden die Chancen der Gläubiger, über den Klageweg Schulden einzureiben, um ein Viel-faches erhöht. Wenn ich weiß, wo jemand arbeitet, kann ich ihm eine Lohnpfändung schicken und komme so leichter wieder zu meinem Geld.

Das und die Tatsache, dass viele Bera-terinnen und Berater des ifs in den 1980er Jahren feststellten, dass es immer mehr Menschen gibt, die unter ihrer Schuldenlast einknicken, führte zum Aufbau eines eigenen Beratungs-angebotes. Damit zahlte das ifs zu den ersten Anbietern von Schuldenbera-tung in Österreich.

Vieles hat sich seit damals verändert. Schuldenberatung wurde professi-onalisiert. Mittlerweile gibt es ein eigenes Berufsbild des Schuldenbe-raters. Das damalige Existenzmi-nimum von knapp 300 Euro wurde für Alleinstehende auf mehr als 900 Euro angehoben. Es gibt mittlerweile einen Privatkonkurs, der allen hilft, den Schuldenberg abzubauen. Das Recht auf ein Girokonto ist gesetzlich verankert. Schuldenprävention wird in ganz Österreich angeboten. Hier im Lande mit dem „Vorarlberger Finanz-

fürerschein“. Neben der Schuldenbe-ratung zählt auch die Budgetberatung zum Angebot. Die ifs Schuldenbera-tung ist selbstverständlich staatlich anerkannt. Das sind nur ein paar Eckpunkte der rasanten Entwicklung der letzten 30 Jahre.

Mit der Umstrukturierung des ifs per 1. Jänner 2018 ist die Schuldenbe-ratung Teil des ifs Geschäftsfeldes „Fachberatung“. Durch diese orga-nisatorische Veränderung wird die Kooperation mit wichtigen internen Fachleuten noch einfacher und effizienter.

Was aber das Wichtigste ist, das sind die mehr als 50.000 Menschen, die wir in all den Jahren beraten, begleitet und unterstützen durften. Viele tausend Menschen leben durch unsere Arbeit jetzt mit geregelten Schulden. Können nachts wieder schlafen. stehen nicht ständig unter Druck und gehen ohne Angst vor Mahnungen, Rechnungen und Gerichtsbriefen zum Briefkasten. Das freut uns und darauf sind wir stolz. Diese Menschen stehen neben den erreichten gesetzlichen Verbesserungen in unserer positiven Bilanz.

Dies alles war nur dank der guten und verlässlichen Unterstützung des Vorarlberger Sozialfonds möglich. Aber auch dank der vertrauensvollen Zusammenarbeit mit allen wichtigen Partnern, wie Behörden, Gerichten, Betrieben, Gemeinden, sozialen Einrichtungen und Gläubigern. Ihnen allen danken wir an dieser Stelle ganz herzlich.

Peter Kopf
peter.kopf@ifs.at

Ein Jahr in Wort und Zahl

Die ifs Schuldenberatung 2017

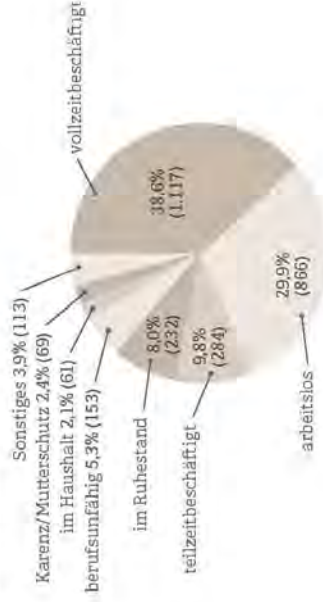
Ein Jahr in Wort und Zahl

- 2.895 KlientInnen
- 1.780 Männer (=60,0%)
- 1.115 Frauen (=40,0%)
- 53.836 bearbeitete Fälle seit Gründung der ifs Schuldenberatung
- 1.097 BesucherInnen unseres Sprechtags
- 181 TeilnehmerInnen an Vorträgen zur Privatsolvenz
- 86.660 durchschnittliche Verschuldung
- 47.165 Medianverschuldung
- 9.429 geleistete Beratungsstunden
- 2.600 mitbetreffene Kinder
- 4.401 SchülerInnen, Lehrlinge und Multiplikatoren in Workshops
- 22 Budgetberatungen
- 18 Betreute Konten

Alter der KlientInnen



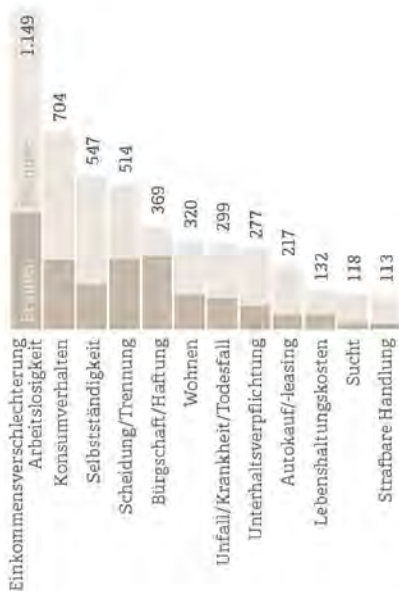
Arbeitsituation



Hilfe zur Selbsthilfe

Schulden gefährden die Existenz in jeder Hinsicht. Die MitarbeiterInnen der ifs Schuldenberatung erarbeiten gemeinsam mit anderen Fachleuten und mit den Betroffenen kurz- oder langfristige Lösungen.

Ursachen finanzieller Probleme



Außergerichtliche Ausgleichs- und Privatsolvenzen



ifs Schuldenberatung
Institut für Sozialdienste

Telefon 05-1755-580
schuldenberatung@ifs.at
www.ifs.at

Bregenz
Benger Park, Mehrerauerstraße 3
Sprechtag: Jeden Donnerstag 9–15 Uhr

sozialfonds
Vorarlberger Sozialfonds

finanzführerschein
Finanzführerschein

Budgetberatung
Budgetberatung

Betreutes Konto
Betreutes Konto

Feldkirch
Gemeindefeld, Schließstätte 14
Sprechtag: Jeden Donnerstag 9–15 Uhr

Bludenz
Innovationszentrum, Klärenbrunnstr. 12
Sprechtag: Jeden Donnerstag 9–11 Uhr

wir helfen weiter

Volkswirtschaftliche Gesamtrechnungen	(Rundungsdifferenzen rechnerisch bedingt)					
	2014		2015		2016	
	in Mrd. EUR bzw. Veränderung gegenüber Vorjahr in %					
Entstehung des Bruttoinlandsprodukts						
Land- und Forstwirtschaft, Fischerei	4,00	-1,6	3,83	-4,3	3,89	1,6
Bergbau; Herstellung von Waren	56,57	3,0	58,20	2,9	58,36	0,3
Energie-, Wasserversorgung; Abfallentsorgung	8,97	-2,8	8,74	-2,6	8,85	1,3
Bau	18,94	2,1	19,28	1,8	20,10	4,2
Handel	36,63	3,5	38,13	4,1	38,41	0,7
Verkehr	16,77	4,1	17,50	4,3	17,79	1,7
Beherbergung und Gastronomie	15,11	4,3	15,94	5,5	16,96	6,4
Information u. Kommunikation	10,37	5,8	10,76	3,8	11,05	2,7
Kredit- und Versicherungswesen	12,96	1,3	13,56	4,6	13,48	-0,6
Grundstücks- und Wohnungswesen; sonst. wirtschaftl. Dienstleistungen	28,67	3,4	29,73	3,7	31,00	4,3
Sonst. wirtschaftl. Dienstleistungen	27,99	3,7	29,13	4,1	30,32	4,1
Öffentliche Verwaltung	15,23	1,8	15,71	3,1	16,18	3,0
Erziehung und Unterricht; Gesundheits- und Sozialwesen	36,39	3,1	37,99	4,4	39,39	3,7
Sonst. Dienstleistungen	8,54	3,1	8,80	3,0	8,92	1,5
Bruttowertschöpfung zu Herstellungspreisen, insgesamt	297,15	3,0	307,29	3,4	314,69	2,4
Gütersteuern	36,61	1,8	37,84	3,4	39,22	3,7
minus Gütersubventionen	0,69	2,0	0,64	-7,3	0,62	-3,2
Bruttoinlandsprodukt, laufende Preise	333,06	2,8	344,49	3,4	353,30	2,6
Bruttoinlandsprodukt, reale Veränderung auf Vorjahrespreisbasis		0,8		1,1		1,5
Verwendung des BIP						
Konsumausgaben der inländischen privaten Haushalte	170,95	2,2	173,84	1,7	178,53	2,7
Konsumausgaben der privaten Organisationen ohne Erwerbscharakter	6,95	6,2	7,49	7,6	7,70	2,8
Konsumausgaben des Staates	65,97	2,3	68,43	3,7	70,64	3,2
Bruttoinvestitionen	78,33	1,9	81,20	3,7	85,21	4,9
Statistische Differenz	-0,04	.	0,70	.	-0,64	.
Exporte	177,85	2,7	182,35	2,5	184,64	1,3
Importe	166,96	1,8	169,51	1,5	172,78	1,9
Verteilung des BIP, nominell						
Arbeitnehmerentgelt	158,79	2,8	163,82	3,2	170,09	3,8
Bruttobetriebsüberschuss und Selbständigeneinkommen	131,84	3,2	136,15	3,3	138,07	1,4
Produktionsabgaben minus Subventionen	42,44	1,9	44,53	4,9	45,14	1,4
Bruttoinlandsprodukt	333,06	2,8	344,49	3,4	353,30	2,6
Primäreinkommen aus der/an die übrige Welt	0,44	.	-2,52	.	-0,18	.
Abschreibungen	60,05	3,4	61,80	2,9	63,58	2,9
Nettonationaleinkommen	273,45	2,5	280,17	2,5	289,54	3,3
Laufende Transfers aus der/an die übrige Welt	-3,11	.	-3,20	.	-3,69	.
Verfügbares Nettoeinkommen der Volkswirtschaft	270,33	2,9	276,97	2,5	285,85	3,2
Zahlungsbilanz (in Mio. EUR)						
	2014		2015		2016	
Leistungsbilanz						
Credit	203.743	.	202.605	.	216.106	.
Debet	195.502	.	195.983	.	208.595	.
Güter						
Credit	126.107	.	128.747	.	128.925	.
Debet	125.270	.	126.658	.	128.620	.
Dienstleistungen						
Credit	51.685	.	53.253	.	55.366	.
Debet	41.607	.	42.997	.	44.292	.
Einkommen						
Credit	23.018	.	15.955	.	27.030	.
Debet	22.580	.	18.478	.	27.210	.
Laufende Transfers						
Credit	2.799	.	2.615	.	.	.
Debet	6.083	.	6.061	.	.	.
Vermögensübertragungen, netto	-348	.	-1.727	.	-593	.
Kapitalbilanz, netto	2.839	.	4.298	.	9.977	.
Öffentliche Finanzen (in Mio. EUR)						
	Jahr	Aktueller Monat: Veränderung gegenüber Vormonat bzw. Vorjahresmonat in %				
	2017	12/2017	11/2017	12/2016		
Einkommen- und Vermögensteuern	41.850,4	3.341,7	5.540,3	.	3.282,6	1,8
Umsatzsteuer	28.346,3	2.445,2	2.458,8	.	2.383,6	2,6
Verbrauchssteuern	6.876,1	792,2	574,2	.	685,4	15,6
Einfuhrabgaben, Gebühren und Verkehrssteuern ¹⁾	7.962,9	871,0	418,4	.	829,4	5,0
Öffentliche Abgaben, brutto	84.820,5	7.215,4	9.010,8	.	7.181,0	0,5
Überweisungen an Länder, Gemeinden, Fonds, Kammern etc.	30.467,2	2.953,8	2.584,9	.	2.736,0	8,0
Überweisungen an die EU	2.644,2	448,4	177,2	.	423,6	5,9
Öffentliche Abgaben, netto	51.709,1	3.812,7	6.248,8	.	4.021,3	-5,2

1) Inkl. Zölle, Abgaben lt. Ausgleichsabgabengesetz, Nebenansprüchen und Resteingänge wegfallender Abgaben, Abgabestrafen usw.

Preise (Indizes)	Jahr		Aktueller Monat: Veränderung gegenüber Vormonat bzw. Vorjahresmonat in %			
	Ø 2017	2/2018 *)	1/2018		2/2017	
Verbraucherpreisindex (Ø 2015=100) ¹⁾	103,0	103,9	103,6	0,3	102,1	1,8
Harmonisierter Verbraucherpreisindex (Ø 2015=100) ¹⁾	103,22	104,12	103,86	0,3	102,13	1,9
Großhandelspreisindex (Ø 2015=100) ¹⁾	Ø 2017	3/2018 *)	2/2018		3/2017	
Insgesamt	102,2	103,8	104,0	-0,2	101,4	2,4
Gebrauchsgüter	101,2	101,3	102,1	-0,8	100,5	0,8
Verbrauchsgüter	100,4	101,5	101,6	-0,1	99,8	1,7
Konsumgüter	100,9	102,0	102,0	0,0	100,4	1,6
Investitionsgüter	100,1	99,5	101,0	-1,5	98,9	0,6
Intermediärgüter	104,8	108,2	108,0	0,2	103,8	4,2
Saisonwaren	104,0	106,2	107,3	-1,0	105,7	0,5
Nichtseasonwaren	102,2	103,8	103,9	-0,1	101,3	2,5
Baukostenindex (Ø 2015=100) ¹⁾	Ø 2017 *)	2/2018 *)	1/2018 *)		2/2017	
Wohnhaus- und Siedlungsbau (Gesamtbaukosten)	104,1	106,0	105,9	0,1	103,0	2,9
Straßenbau	102,6	103,8	104,0	-0,2	101,4	2,4
Brückenbau	104,6	106,8	106,8	0,0	103,2	3,5
Siedlungswasserbau	102,9	104,1	104,2	-0,1	102,0	2,1
Baupreisindex (Ø 2015=100) ¹⁾	Jahr		Aktuelles Quartal: Veränderung gegenüber Vor- bzw. Vorjahresquartal in %			
	Ø 2017	4. Qu. 2017	3. Qu. 2017		4. Qu. 2016	
Hoch- und Tiefbau	103,5	104,2	103,7	0,5	101,8	2,4

*) Vorläufige Ergebnisse. - 1) Ohne Mehrwertsteuer. - Ab Jänner 2016 neues Basisjahr (Jahresdurchschnitt 2015=100).

Einkommen, Löhne	Jahr		Aktueller Monat: Veränderung gegenüber Vormonat bzw. Vorjahresmonat in %			
	Ø 2017 *)	2/2018 *)	1/2018 *)		2/2017	
Tariflohnindex (Ø 2006=100)						
Insgesamt	129,2	131,6	131,5	0,1	128,7	2,3
Arbeiter und Arbeiterinnen	132,1	134,3	134,2	0,1	131,3	2,3
Angestellte	130,0	132,4	132,2	0,2	129,5	2,2
Öffentlich Bedienstete	123,3	126,2	126,2	0,0	123,3	2,4

*) Vorläufige Ergebnisse.

Produzierender Bereich insgesamt (ÖNACE 2008) ¹⁾	Jahr		Aktueller Monat: Veränderung gegenüber Vormonat bzw. Vorjahresmonat in %			
	2016	12/2017 *)	11/2017 *)		12/2016	
Unternehmen	9.635 ²⁾	9.903	9.927	-0,2	9.635	2,8
Beschäftigte in 1.000	758 ²⁾	776	796	-2,6	758	2,4
darunter unselbständig	757	775	795	-2,6	757	2,4
Bruttoverdienste in Mio. EUR	34.162	2.865	4.201	-31,8	2.754	4,0
Umsatz in Mio. EUR	235.670	22.132	23.927	-7,5	21.512	2,9
darunter im Inland	116.884	11.607	11.996	-3,2	11.201	3,6
Davon Sachgüterbereich ¹⁾						
Unternehmen	5.775 ²⁾	5.854	5.859	-0,1	5.775	1,4
Beschäftigte in 1.000	593 ²⁾	609	613	-0,7	593	2,7
darunter unselbständig	592	608	612	-0,7	592	2,7
Bruttoverdienste in Mio. EUR	27.184	2.268	3.274	-30,7	2.170	4,5
Umsatz in Mio. EUR	204.427	18.680	20.355	-8,2	18.291	2,1
darunter im Inland	86.806	8.301	8.539	-2,8	8.141	2,0
Davon Bau ¹⁾						
Unternehmen	3.860 ²⁾	4.049	4.068	-0,5	3.860	4,9
Beschäftigte in 1.000	165 ²⁾	167	183	-8,9	165	1,4
darunter unselbständig	164	167	183	-8,9	164	1,4
Bruttoverdienste in Mio. EUR	6.978	597	927	-35,6	584	2,2
Umsatz in Mio. EUR	31.243	3.452	3.572	-3,4	3.221	7,1
darunter im Inland	30.078	3.306	3.458	-4,4	3.060	8,0

*) Vorläufige Ergebnisse. - 1) ÖNACE-2008-Abschnitte: B: Bergbau u. Gewinnung v. Steinen u. Erden, C: Herstellung v. Waren, D: Energieversorgung, E: Wasserversorgung, Abwasser- u. Abfallentsorgung u. Beseitigung v. Umweltverschmutzungen, F: Bau. Ab Jänner 2014 Daten mit dem Vorjahr nur mehr bedingt vergleichbar. - 2) Stichtag 31.12.

Konjunkturindikatoren im Produzierenden Bereich (ÖNACE 2008) ¹⁾ (Ø 2015=100) ²⁾	Jahr		Aktueller Monat: Veränderung gegenüber Vormonat bzw. Vorjahresmonat in %			
	Ø 2017 *)	1/2018 *)	12/2017 *)		1/2017 *)	
Produktionsindex (B-F) ³⁾	107,3	89,9	118,7	-24,3	84,7	6,1
Index der Beschäftigten insgesamt (B-F)	102,6	100,4	102,1	-1,7	97,0	3,5
Index der Bruttoverdienste (B-F)	105,8	92,9	102,7	-9,5	87,1	6,7
Index des Arbeitsvolumens (B-F)	102,2	96,9	90,6	7,0	91,3	6,1
Umsatzindex (B-F)	106,7	100,1	111,8	-10,5	91,8	9,0
Index des Inlandsumsatzes (B-F)	105,4	90,3	117,2	-23,0	82,7	9,2
Index des Auslandsumsatzes (B-F)	108,1	109,9	106,4	3,3	100,9	8,9
Auftragseingangindex (C+F)	112,3	109,6	111,8	-2,0	97,5	12,4
Index des Auftragseingangs für den Inlandsmarkt (C+F)	111,6	87,0	112,2	-22,5	86,6	0,5
Index des Auftragseingangs für den Auslandsmarkt (C+F)	112,7	124,2	111,6	11,3	104,5	18,9

*) Vorläufige Ergebnisse. - 1) ÖNACE-2008-Abschnitte: B: Bergbau u. Gewinnung v. Steinen u. Erden, C: Herstellung v. Waren, D: Energieversorgung, E: Wasserversorgung, Abwasser- u. Abfallentsorgung u. Beseitigung v. Umweltverschmutzungen, F: Bau. - 2) Neue Basis: 2015=100. - 3) EU harmonisiert arbeitsfähig bereinigt.

Tourismus (in 1.000)	Jahr	Aktueller Monat: Veränderung gegenüber Vormonat bzw. Vorjahresmonat in %				
	2017	2/2018 *)	1/2018		2/2017	
Ankünfte insgesamt	43.079	4.170	3.644	.	4.029	3,5
Übernachtungen insgesamt	144.500	18.157	15.432	.	17.281	5,1
davon Inländer und Inländerinnen	38.523	3.566	2.866	.	3.560	0,2
Ausländer und Ausländerinnen	105.977	14.592	12.566	.	11.865	23,0
darunter EU (inkl. Österreich)	127.499	16.626	13.814	.	15.774	5,4
Deutschland	53.576	6.577	6.682	.	5.738	14,6
Niederlande	9.765	2.382	1.168	.	2.269	5,0
Italien	2.897	111	193	.	108	2,8
Schweiz und Liechtenstein	5.063	704	499	.	738	-4,6
USA	1.783	86	93	.	76	13,2
Osteuropa ¹⁾	11.640	1.744	2.000	.	1.730	0,8
darunter in Hotels und ähnlichen Betrieben	91.612	10.511	9.287	.	10.059	4,5
in Privatquartieren (auf-, nicht auf Bauernhof)	5.792	819	612	.	799	2,5
in Ferienwohnungen und -häuser (privat)	17.582	3.371	2.458	.	3.196	5,5
Reiseverkehr, Mio. EUR		2014 ²⁾		2015 ²⁾		2016 ²⁾
Saldo	7.527	.	8.216	.	8.847	.
Eingänge	15.676	.	16.421	.	17.435	.
Ausgänge	8.149	.	8.205	.	8.588	.

1) Baltische Staaten, Bulgarien, GUS, Kroatien, Polen, Rumänien, Slowakei, Slowenien, Tschechische Republik, übriges ehemaliges Jugoslawien, Ungarn. - 2) Daten für 2014 endgültig, für 2015 revidiert und für 2016 provisorisch.

Verkehr	Jahr	Aktueller Monat: Veränderung gegenüber Vormonat bzw. Vorjahresmonat in %				
	2017	2/2018	1/2018		2/2017	
Kfz-Neuzulassungen	457.174	31.807	33.321	-4,5	30.536	4,2
Personenkraftwagen	353.320	26.499	28.568	-7,2	25.311	4,7
darunter Diesel	175.458	11.391	12.365	-7,9	13.508	-15,7
Straßenverkehrsunfälle	2015	2016	1. HJ 2017			
Unfälle mit Personenschaden	37.960	38.466	21.528	-1,0		
Verunglückte insgesamt	47.845	48.825	17.017	-1,1		
darunter Tote	479	432	170	-10,5		

*) Vorläufige Ergebnisse.

Außenhandel (in Mio. EUR)	Jahr	Aktueller Monat: Veränderung gegenüber Vormonat bzw. Vorjahresmonat in %				
	2017 *)	1/2018 *)	12/2017 *)		1/2017 *)	
Einfuhren insgesamt	147.615	12.059	11.485	5,0	11.823	2,0
darunter EU	104.604	8.519	7.971	6,9	7.653	11,3
Deutschland	54.296	4.387	4.120	6,5	4.043	8,5
Italien	9.077	730	673	8,5	650	12,3
USA	5.811	367	406	-9,6	942	-61,0
Schweiz	7.619	498	738	-32,5	746	-33,2
Ungarn	3.975	300	296	1,4	263	14,1
Tschechische Republik	6.354	513	468	9,6	496	3,4
Nahrungs- und Genussmittel	10.272	861	872	-1,3	767	12,3
Erdöl und -erzeugnisse	6.168	571	528	8,1	538	6,1
Eisen und Stahl	4.335	406	255	59,2	305	33,1
Maschinen	17.577	1.423	1.368	4,0	1.300	9,5
Personenkraftwagen	8.884	691	663	4,2	601	15,0
Ausfuhren insgesamt	141.918	11.842	10.739	10,3	11.458	3,4
darunter EU	99.038	8.389	7.242	15,8	8.462	-0,9
Deutschland	42.771	3.609	3.081	17,1	3.380	6,8
Italien	9.098	821	670	22,5	701	17,1
USA	9.661	824	765	7,7	733	12,4
Schweiz	7.006	560	506	10,7	447	25,3
Ungarn	4.815	409	347	17,9	357	14,6
Tschechische Republik	5.264	433	379	14,2	416	4,1
Nahrungs- und Genussmittel	9.704	776	709	9,4	717	8,2
Erdöl und -erzeugnisse	1.457	129	126	2,4	106	21,7
Eisen und Stahl	7.720	711	503	41,4	601	18,3
Maschinen	25.734	2.013	2.201	-8,5	1.917	5,0
Personenkraftwagen	5.287	617	473	30,4	272	126,8
Warenverkehrsbilanz insgesamt	-5.697	-217	-746	.	-365	.

*) Vorläufige Ergebnisse

Beschäftigung und Arbeitsmarkt	Jahr	Aktueller Monat: Veränderung gegenüber Vormonat bzw. Vorjahresmonat in %				
	Ø 2017	2/2018	1/2018		2/2017	
Unselbständig Beschäftigte (lt. HV) ¹⁾, in 1.000	3.655,3	3.662,1	3.648,7	0,4	3.576,1	2,4
davon Männer	1.949,7	1.929,8	1.921,2	0,4	1.881,8	2,6
Frauen	1.705,6	1.732,3	1.727,5	0,3	1.694,3	2,2
davon Arbeiter und Arbeiterinnen	1.382,1	1.359,1	1.351,4	0,6	1.327,0	2,4
Angestellte	2.072,2	2.106,8	2.100,7	0,3	2.046,0	3,0
Beamte und Beamtinnen	201,0	196,3	196,6	-0,2	203,2	-3,4
darunter Ausländer und Ausländerinnen	698,5	721,8	715,0	1,0	670,6	7,6
darunter im Primären Sektor	23,6	18,3	17,4	5,2	17,8	2,8
Sekundären Sektor	901,3	874,7	869,4	0,6	852,2	2,6
Tertiären Sektor	2.647,1	2.685,5	2.678,6	0,3	2.620,1	2,5
Vorgemerkte Arbeitslose, in 1.000	340,0	364,7	379,2	-3,8	400,6	-9,0
davon Männer	192,8	227,1	236,6	-4,0	248,8	-8,7
Frauen	147,2	137,6	142,6	-3,5	151,9	-9,4
darunter Ausländer und Ausländerinnen	99,4	110,1	113,9	-3,3	116,5	-5,5
darunter im Alter von 15 bis unter 19 Jahren	2,3	2,0	2,2	-9,1	2,6	-23,1
50 Jahre und älter	102,1	112,3	114,8	-2,2	118,1	-4,9
Arbeitslosenquote (national) in %	8,5	9,1	9,4	.	10,1	.
Arbeitslosenquote (international) ²⁾ in %	5,5	5,2	5,3	.	5,8	.
Offene Stellen, in 1.000	56,9	62,9	59,1	6,4	49,4	27,3

1) HV= Hauptverband der österreichischen Sozialversicherungsträger. Inklusive Beschäftigte mit freiem Dienstvertrag gemäß § 4 Abs. 4 ASVG. - 2) Arbeitslose in % der Erwerbspersonen lt. ILO-Konzept. Die Werte der aktuellsten Monate sind vorläufig.

Wirtschaftskennzahlen im EU-Vergleich	8/2017	9/2017	10/2017	11/2017	12/2017	1/2018
	Veränderung gegenüber Vormonat in %					
Industrielle Produktion (Ø 2010=100) ¹⁾						
Euroraum (19 Länder)	1,6	-0,7	0,5	1,1	0,4	-1,0
EU (28 Länder)	1,7	-0,5	0,6	0,9	0,3	-0,7
Belgien	-0,6	-2,8	-0,5	1,5	-1,4	2,6
Bulgarien	-0,3	0,5	-0,7	0,2	0,9	-0,5
Tschechische Republik	4,1	0,5	-1,7	2,6	0,4	-0,5
Dänemark	3,5	-4,4	2,0	1,6	-0,7	1,8
Deutschland	2,3	-0,8	-1,1	3,2	-0,4	0,3
Estland	-0,1	2,0	1,9	-0,7	1,9	1,8
Irland
Griechenland	2,3	-2,7	1,5	0,0	1,7	0,1
Spanien	1,2	-0,2	0,9	0,9	1,1	-2,8
Frankreich	0,6	0,2	1,4	-0,2	0,2	-2,0
Kroatien	0,5	0,9	2,1	-2,6	1,6	-1,7
Italien	3,0	-2,8	0,5	0,9	2,1	-1,9
Zypern	-0,7	0,1	1,2	2,7	0,9	-0,9
Lettland	1,3	1,4	-1,9	0,6	1,4	-1,4
Litauen	2,4	0,1	-1,6	3,8	0,3	-0,9
Luxemburg	-1,2	0,1	-3,0	4,1	-1,5	.
Ungarn	5,3	-0,8	1,7	-1,8	1,1	1,5
Malta	5,8	2,1	-6,7	3,6	-1,7	0,3
Niederlande	-1,9	2,9	-1,8	3,2	1,6	-2,7
Österreich	0,2	0,1	0,3	1,1	0,5	-0,4
Polen	3,3	-1,3	1,7	-0,4	1,8	-0,6
Portugal	4,5	-5,8	-1,0	0,5	-1,7	2,8
Rumänien	1,9	-0,1	0,3	1,0	4,3	-2,9
Slowenien	1,4	2,2	0,2	0,8	2,6	-1,2
Slowakei	2,1	0,9	1,6	-0,3	-1,0	0,4
Finnland	1,5	0,2	-1,1	2,2	1,8	0,1
Schweden	-2,1	3,2	0,8	1,8	1,1	0,2
Vereinigtes Königreich	0,3	0,8	0,1	0,3	-1,2	1,3

Q: Eurostat-Datenbank (Datenextraktion: 10.4.2018). - 1) Industrie: ÖNACE 2008 B-E, EU harmonisiert saisonal bereinigt.

Blattlinie:

Zielsetzung von Statistik Austria für die Statistischen Nachrichten ist die Information einer qualifizierten Öffentlichkeit über die wichtigsten Ergebnisse und Methoden der amtlichen Statistik Österreichs mittels Deskription, Kommentierung und Analyse sowie Dokumentation einschlägiger, auch theoretischer Konzepte.

Begutachtungssystem:

Statistik Austria ist bestrebt, seiner Leserschaft mit dieser Monatszeitschrift weiterhin ein möglichst hochwertiges Produkt anzubieten. Um die Qualität der Beiträge zu sichern bzw. zu verbessern, wurde ein Feedback- bzw. Begutachtungssystem eingeführt. Eine genaue Beschreibung von Zielsetzung und Methode ist im Heft 1/2008, S. 12 nachzulesen.

Artikel dieser Art werden mit dem Vermerk ➤ **Begutachteter Beitrag** ◀ gekennzeichnet.

Wirtschaftskennzahlen im EU-Vergleich	8/2017	9/2017	10/2017	11/2017	12/2017	1/2018	2/2018 *)
	Veränderung gegenüber Vorjahresmonat in %						
Inflationsraten (Harmonisierter Verbraucherpreisindex)							
Euroraum (19 Länder)	1,5	1,5	1,4	1,5	1,4	1,3	1,1
EU (28 Länder)	1,7	1,8	1,7	1,8	1,7	1,6	1,3
Belgien	2,0	2,0	1,8	2,1	2,1	1,8	1,5
Bulgarien	0,7	1,3	1,5	1,9	1,8	1,3	1,5
Tschechische Republik	2,4	2,5	2,8	2,5	2,2	2,1	1,6
Dänemark	1,5	1,6	1,4	1,3	0,8	0,6	0,5
Deutschland	1,8	1,8	1,5	1,8	1,6	1,4	1,2
Estland	4,2	3,9	4,0	4,5	3,8	3,6	3,2
Irland	0,4	0,2	0,5	0,5	0,5	0,3	0,7
Griechenland	0,6	1,0	0,5	1,1	1,0	0,2	0,4
Spanien	2,0	1,8	1,7	1,8	1,2	0,7	1,2
Frankreich	1,0	1,1	1,2	1,2	1,2	1,5	1,3
Kroatien	1,5	1,6	1,6	1,6	1,3	1,2	0,9
Italien	1,4	1,3	1,1	1,1	1,0	1,2	0,5
Zypern	0,5	0,1	0,4	0,2	-0,4	-1,5	-0,4
Lettland	3,2	3,0	2,7	2,7	2,2	2,0	1,8
Litauen	4,6	4,6	4,2	4,2	3,8	3,6	3,2
Luxemburg	2,3	2,0	2,0	2,0	1,6	1,3	1,1
Ungarn	2,7	2,5	2,2	2,6	2,2	2,1	1,9
Malta	1,2	1,2	1,5	1,5	1,3	1,2	1,3
Niederlande	1,5	1,4	1,3	1,5	1,2	1,5	1,3
Österreich	2,1	2,5	2,4	2,4	2,3	1,9	1,9
Polen	1,4	1,6	1,6	2,0	1,7	1,6	0,7
Portugal	1,3	1,6	1,9	1,8	1,6	1,1	0,7
Rumänien	0,6	1,3	2,0	2,6	2,6	3,4	3,8
Slowenien	1,4	1,4	1,3	1,4	1,9	1,7	1,4
Slowakei	1,6	1,8	1,8	2,1	2,0	2,6	2,2
Finnland	0,8	0,8	0,5	0,9	0,5	0,8	0,6
Schweden	2,2	2,2	1,7	1,9	1,7	1,6	1,6
Vereinigtes Königreich	2,9	3,0	3,0	3,1	3,0	3,0	:

Q: Eurostat-Datenbank (Datenextraktion: 3.4.2018). - *) Vorläufige Werte.

Wirtschaftskennzahlen im EU-Vergleich	8/2017	9/2017	10/2017	11/2017	12/2017	1/2018	2/2018
Harmonisierte internationale Arbeitslosenquoten ¹⁾							
Euroraum (19 Länder)	9,0	8,9	8,8	8,7	8,6	8,6	8,5
EU (28 Länder)	7,5	7,5	7,4	7,3	7,2	7,2	7,1
Belgien	7,1	6,9	6,6	6,3	6,2	6,3	6,4
Bulgarien	6,2	6,0	5,9	5,8	5,7	5,5	5,3
Tschechische Republik	2,7	2,6	2,5	2,4	2,4	2,4	2,4
Dänemark	5,8	5,6	5,5	5,3	5,2	4,9	4,8
Deutschland	3,7	3,7	3,6	3,6	3,6	3,5	3,5
Estland	5,6	6,0	5,5	5,6	5,7	6,5	:
Irland	6,7	6,6	6,5	6,4	6,3	6,2	6,1
Griechenland	20,8	20,9	20,9	21,0	20,8	:	:
Spanien	16,8	16,7	16,7	16,6	16,4	16,2	16,1
Frankreich	9,5	9,4	9,2	9,0	9,0	9,0	8,9
Kroatien	11,0	10,7	10,5	10,3	10,0	9,8	9,6
Italien	11,2	11,1	11,1	11,1	10,9	11,1	10,9
Zypern	10,4	10,2	10,1	10,4	10,5	10,0	9,6
Lettland	8,6	8,4	8,3	8,3	8,2	8,3	8,0
Litauen	6,8	6,9	6,7	6,7	6,8	7,3	7,3
Luxemburg	5,6	5,5	5,4	5,4	5,4	5,3	5,4
Ungarn	4,1	4,0	3,9	3,9	3,8	3,7	:
Malta	4,0	4,0	3,8	3,8	3,8	3,6	3,5
Niederlande	4,7	4,7	4,5	4,4	4,4	4,2	4,1
Österreich	5,5	5,4	5,4	5,5	5,4	5,3	5,2
Polen	4,8	4,7	4,6	4,6	4,5	4,5	4,4
Portugal	8,8	8,5	8,4	8,1	8,0	7,9	7,8
Rumänien	4,9	4,8	4,7	4,8	4,6	4,6	4,6
Slowenien	6,5	6,4	6,0	5,7	5,6	5,4	5,3
Slowakei	7,9	7,9	7,8	7,7	7,6	7,6	7,5
Finnland	8,6	8,5	8,5	8,5	8,5	8,5	8,4
Schweden	6,6	6,7	6,7	6,4	6,5	6,5	5,9
Vereinigtes Königreich	4,2	4,2	4,3	4,3	4,2	:	:

Q: Eurostat-Datenbank (Datenextraktion: 9.4.2018). - 1) Arbeitslose in % der Erwerbspersonen lt. ILO-Konzept. Trendreihe ohne Saisoneffekte. - Die Werte der aktuellsten Monate sind vorläufig.