



Vorarlberg
unser Land

2018

Neues von der Statistik
Juli/August 2018

NEUES von der STATISTIK

Juli/August 2018

Amt der Vorarlberger Landesregierung
Landesstelle für Statistik



Herausgeber und Hersteller
Amt der Vorarlberger Landesregierung
Landesstelle für Statistik
Römerstraße 15
A-6901 Bregenz
Internet: www.vorarlberg.at
E-Mail: statistik@vorarlberg.at
Telefon: +43(0)5574/511-20155 bzw. 20157
Telefax: +43(0)5574/511-920197

Redaktion
DI Egon Rucker

Inhalt
Doris Krammer
Telefon: +43(0)5574/511-20157
E-Mail: doris.krammer@vorarlberg.at

Bregenz, Oktober 2018

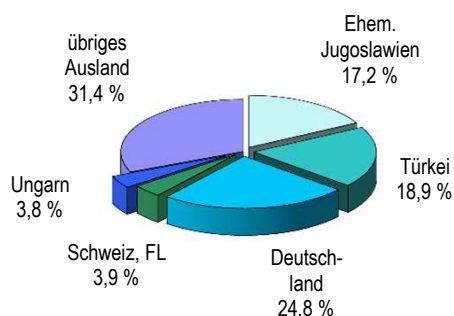
Inhaltsverzeichnis

	Seite
Bevölkerung	5
Natürliche Bevölkerungsbewegung	6
Arbeitsmarkt	7
Tourismus	9
Produzierender Bereich	10
Bauwirtschaft	11
Industriekonjunktur	11
Exporte	12
Ertragsanteile an gemeinschaftlichen Bundesabgaben	13
Zinssätze auf dem Geld- und Kreditmarkt	13
Wechselkurse	13
Neuzulassung von Kraftfahrzeugen	14
Straßenverkehrsunfälle	14
Lebenshaltungskostenindex	15
Verbraucherpreisindex	17
Wanderungsstatistik für Vorarlberg 2017	19
	Neu!
 Anhang: „Statistik kurz gefasst“	
• Österreich-Daten	23
Volkswirtschaftliche Gesamtrechnung	23
Zahlungsbilanz	23
Öffentliche Finanzen	23
Preise (Indizes)	24
Einkommen, Löhne	24
Produzierender Bereich	24
Tourismus	25
Verkehr	25
Außenhandel	25
Beschäftigung und Arbeitsmarkt	26
Internationale Wirtschaftskennzahlen	26

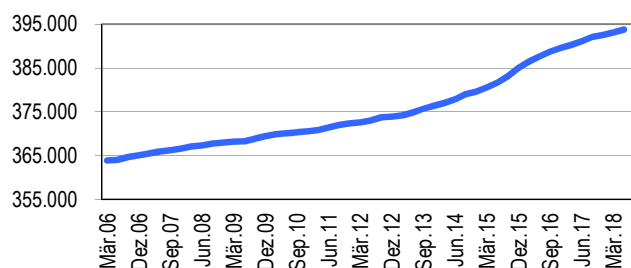
WOHNBEVÖLKERUNG IN VORARLBERG (HAUPTWOHSITZ)

		Register- zählung 2011 [abs.]	Verwaltungszählung Stichtag 31. Dezember					Verwaltungszählung Stichtag		Veränderung	
			2013 [abs.]	2014 [abs.]	2015 [abs.]	2016 [abs.]	2017 [abs.]	30. Juni 2017 [abs.]	30. Juni 2018 [abs.]	[abs.]	[%]
Bevölkerung insgesamt		370.440	376.347	379.621	384.973	389.570	392.538	391.051	393.778	+2.727	0,7
Bezirke	Bludenz	61.025	61.346	61.810	62.672	63.360	63.651	63.632	63.734	+102	0,2
	Bregenz	126.930	128.973	129.959	131.650	133.208	134.060	133.667	134.446	+779	0,6
	Dornbirn	82.386	84.294	85.156	86.372	87.556	88.552	87.949	88.733	+784	0,9
	Feldkirch	100.099	101.734	102.696	104.279	105.446	106.275	105.803	106.865	+1.062	1,0
Regionen	Arlberg/Klostertal	4.659	4.674	4.718	4.707	4.770	4.865	4.797	4.849	+52	1,1
	Brandnertal	1.187	1.208	1.205	1.222	1.239	1.293	1.272	1.283	+11	0,9
	Bregenzerwald	30.011	30.384	30.577	31.083	31.444	31.578	31.549	31.710	+161	0,5
	Großes Walsertal	3.284	3.325	3.355	3.496	3.476	3.454	3.473	3.464	-9	-0,3
	Kleinwalsertal	4.783	4.921	4.881	4.925	4.992	5.008	4.893	5.031	+138	2,8
	Leiblachtal	13.919	14.177	14.265	14.257	14.348	14.380	14.370	14.468	+98	0,7
	Montafon	15.931	15.920	15.988	16.171	16.342	16.354	16.353	16.404	+51	0,3
	Rheintal	248.109	252.771	255.252	259.019	262.196	264.659	263.435	265.540	+2.105	0,8
	Walgau	48.557	48.967	49.380	50.093	50.763	50.947	50.909	51.029	+120	0,2
Städte	Bludenz	13.701	13.909	14.060	14.160	14.429	14.568	14.539	14.577	+38	0,3
	Bregenz	27.831	28.464	28.772	29.194	29.621	29.857	29.820	29.845	+25	0,1
	Dornbirn	45.922	47.019	47.531	48.157	48.863	49.353	49.090	49.451	+361	0,7
	Feldkirch	30.943	31.570	31.998	32.659	33.063	33.559	33.257	33.861	+604	1,8
Marktgemeinden	Hohenems	15.283	15.594	15.698	15.963	16.150	16.349	16.233	16.398	+165	1,0
	Bezau	1.967	1.989	2.015	2.022	2.013	2.006	2.015	2.013	-2	-0,1
	Frastanz	6.199	6.280	6.334	6.385	6.466	6.440	6.426	6.450	+24	0,4
	Götzis	10.757	10.999	11.043	11.297	11.518	11.477	11.468	11.623	+155	1,4
	Hard	12.619	12.867	13.004	13.217	13.358	13.503	13.437	13.598	+161	1,2
	Hörbranz	6.335	6.340	6.337	6.332	6.337	6.363	6.357	6.403	+46	0,7
	Lauterach	9.538	9.638	9.750	10.045	10.240	10.290	10.292	10.261	-31	-0,3
	Lustenau	21.181	21.681	21.927	22.252	22.543	22.850	22.626	22.884	+258	1,1
	Nenzing	5.986	6.025	6.053	6.196	6.303	6.245	6.311	6.220	-91	-1,4
	Rankweil	11.575	11.735	11.731	11.745	11.865	11.869	11.869	11.819	-50	-0,4
	Schruns	3.670	3.645	3.659	3.721	3.776	3.831	3.809	3.849	+40	1,1
	Wolfurt	8.206	8.244	8.264	8.346	8.441	8.462	8.439	8.441	+2	0,0
	Andere Gemeinden	138.727	140.348	141.445	143.282	144.584	145.516	145.063	146.085	+1.022	0,7
Staatsbürger- schaft	Österreicher	321.465	322.122	322.443	322.517	323.340	323.943	323.717	324.309	+592	0,2
	Ausländer	48.975	54.225	57.178	62.456	66.230	68.595	67.334	69.469	+2.135	3,2
	davon										
	Deutschland	13.039	14.885	15.450	15.872	16.472	17.046	16.700	17.211	+511	3,1
	Schweiz	1.440	1.524	1.565	1.588	1.634	1.694	2.102	2.444	+342	16,3
	Liechtenstein	236	235	238	256	257	260	262	261	-1	-0,4
	Ehem. Jug. davon	10.766	10.701	11.090	11.363	11.652	11.848	11.692	11.919	+227	1,9
	<i>Bosnien/Herzeg.</i>	3.714	3.430	3.510	3.545	3.572	3.613	3.590	3.631	+41	1,1
	<i>Kroatien</i>	1.825	1.879	2.098	2.298	2.506	2.649	2.559	2.699	+140	5,5
	<i>Serbien u. Monten. (hist.)</i>	93	636	561	500	459	413	437	466	+29	6,6
	<i>Serbien</i>	4.042	2.688	2.828	2.903	2.976	3.028	2.967	3.027	+60	2,0
	<i>Slowenien</i>	511	558	612	646	682	713	595	544	-51	-8,6
	Türkei	13.671	13.515	13.440	13.367	13.311	13.221	13.275	13.148	-127	-1,0
	Ungarn	520	1.229	1.645	2.046	2.359	2.614	2.454	2.671	+217	8,8
	Syrien, Arabische Republ.	35	80	342	1.585	2.112	2.483	1.654	1.734	+80	4,8
	Rumänien	521	854	1.158	1.521	1.902	2.275	1.728	1.768	+40	2,3
	Russische Föderation	1.455	1.592	1.605	1.663	1.687	1.717	2.377	2.561	+184	7,7

Ausländer am 30. Juni 2018

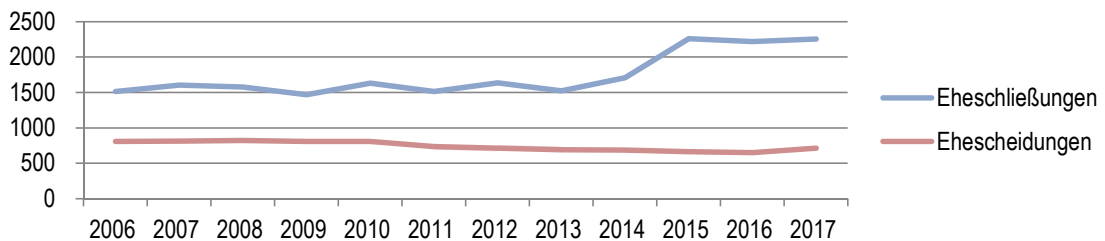
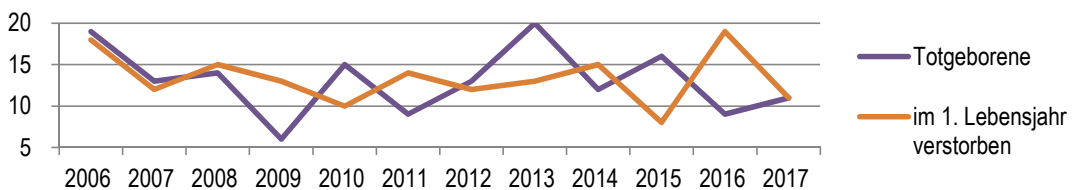
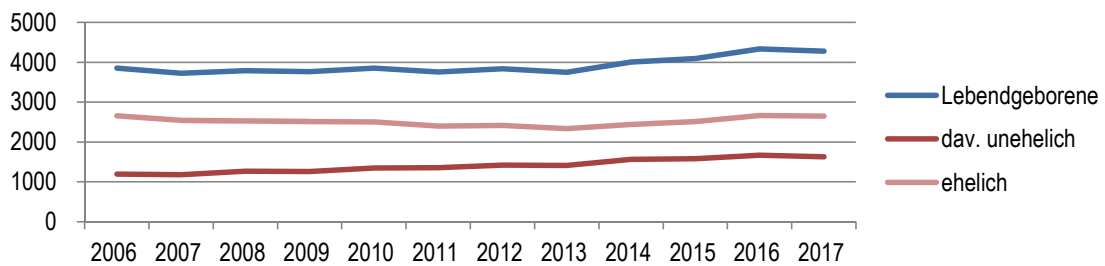
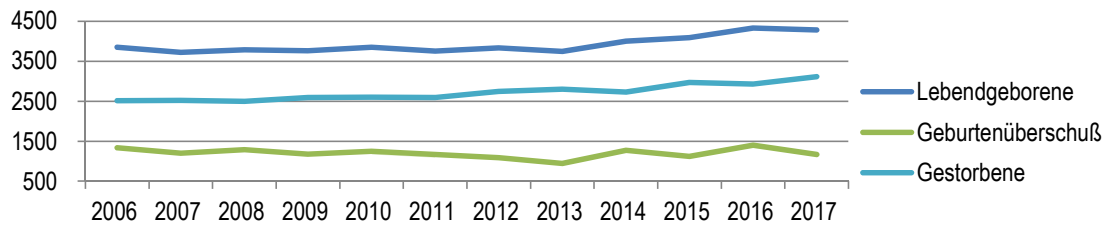


Bevölkerungsentwicklung



NATÜRLICHE BEVÖLKERUNGSBEWEGUNG

	2012	2013	2014	2015	2016	2017
	[abs.]	[abs.]	[abs.]	[abs.]	[abs.]	[abs.]
Lebendgeborene	3.836	3.749	4.007	4.092	4.330	4.281
davon unehelich	1.418	1.416	1.567	1.577	1.667	1.633
Geburtenüberschuss	1.086	948	1.275	1.122	1.401	1.168
Totgeborene	13	20	12	16	9	11
Gestorbene	2.750	2.801	2.732	2.970	2.929	3.113
davon im 1. Lebensjahr	12	13	15	8	19	11
Eheschließungen	1.635	1.522	1.710	2.261	2.218	2.256
Eingetragene Partnerschaften	7	15	9	10	16	13
Ehescheidungen	712	691	687	664	650	714
Auflösung eingetragener Partnerschaf	0	1	5	2	0	2



Arbeitsmarktkennzahlen

Beschäftigung, Arbeitslosigkeit	Jahresdurchschnitt			Jänner - August (im Monatsdurchschnitt)			August		
	2015	2016	2017	2017	2018	+/- %	2017	2018	+/- %
	Arbeitskräftepotential (Unselb.Beschäftigte ¹ + vorgem.Arbeitslose)	166.746	169.314	172.302	171.906	175.522	+2,1	173.241	176.715
Unselbständig Beschäftigte	156.503	159.247	383	162.099	166.199	+2,5	163.709	167.513	+2,3
- Männer	84.041	85.541	962	86.946	89.061	+2,4	87.947	89.922	+2,2
- Frauen	72.463	73.706	2.667	75.153	77.138	+2,6	75.762	77.591	+2,4
- Arbeiter	60.924	61.538	2.328	62.630	63.950	+2,1	63.803	64.799	+1,6
- Angestellte	90.211	92.461	832	94.374	97.364	+3,2	94.884	97.872	+3,1
- Beamte	5.369	5.248	1.855	5.096	4.886	-4,1	5.022	4.842	-3,6
- Ausländer	35.011	36.379	848	38.284	40.903	+6,8	38.982	41.315	+6,0
-- Deutsche	10.571	10.758	775	11.099	11.531	+3,9	11.178	11.502	+2,9
-- Ehem. Jugoslawien 4	6.909	7.098	6.403	7.347	7.588	+3,3	7.355	7.530	+2,4
-- Türkei	7.664	7.503	17.053	7.568	7.766	+2,6	7.691	7.803	+1,5
- Freie Dienstverträge	463	493		480	485	+1,0	451	455	+0,9
Geringfügig Beschäftigte ²	16.111	15.948	6.908	16.022	15.995	-0,2	15.568	15.542	-0,2
Geringfügig freie Dienstverträge ²	931	943	16.585	927	913	-1,5	903	862	-4,5
Vorgemerkte Arbeitslose	10.243	10.067	46.732	9.807	9.323	-4,9	9.532	9.202	-3,5
- Männer	5.516	5.417	55.624	5.316	4.957	-6,8	4.824	4.522	-6,3
- Frauen	4.727	4.650	20.691	4.491	4.367	-2,8	4.708	4.680	-0,6
- 15 bis unter 25 Jahre	1.513	1.446	39.826	1.363	1.274	-6,5	1.537	1.456	-5,3
- 25 bis unter 50 Jahre	5.987	5.734	27.775	5.531	5.299	-4,2	5.319	5.169	-2,8
- 50 Jahre und älter	2.742	2.887	14.386	2.913	2.750	-5,6	2.676	2.577	-3,7
- Österreicher	7.211	6.940	44.906	6.689	6.125	-8,4	6.635	6.162	-7,1
- Ausländer	3.032	3.127	273.433	3.117	3.199	+2,6	2.897	3.040	+4,9
Arbeitslosenquote	6,1%	6,0%		5,7%	5,3%	.	5,5%	5,2%	.
- Männer	6,2%	6,0%	5,3%	5,8%	5,3%	.	5,2%	4,8%	.
- Frauen	6,1%	5,9%	5,5%	5,7%	5,4%	.	5,9%	5,7%	.
- 15 bis unter 25 Jahre	5,8%	5,6%	5,4%	5,3%	5,0%	.	5,7%	5,5%	.
- 25 bis unter 50 Jahre	5,9%	5,7%	4,0%	5,4%	5,1%	.	5,2%	5,0%	.
- 50 Jahre und älter	6,9%	6,8%	3,9%	6,6%	5,9%	.	6,0%	5,5%	.
Österreich	9,1%	9,1%	4,5%	8,6%	7,7%	.	7,7%	7,0%	.
EU-Arbeitslosenquote³									
Vorarlberg o. Saisonber.	3,4%	3,4%	3,0%	3,6%	3,4%	.	3,5%	3,3%	.
Österreich o. Saisonber.	5,7%	5,7%	5,1%	5,6%	5,0%	.	5,0%	4,5%	.
Österreich m. Saisonber.	5,7%	6,0%	12,5%	5,6%	4,9%	.	5,4%	4,8%	.
EU 28 m.Saisonber.	9,4%	8,6%	5,9%	7,8%	6,9%	.	7,5%	6,8%	.
EURORAUM m.Saisonber.	10,9%	10,0%	9,1%	9,3%	8,3%	.	9,0%	8,1%	.
Lehrstellen-suchende									
Sofort verfügbare vorgem. Lehrstellensuchende	248	262	277	270	211	-21,8	322	252	-21,7
- Männer	135	146	171	169	122	-28,0	200	142	-29,0
- Frauen	112	116	106	101	90	-11,4	122	110	-9,8
Stellenangebot									
Offene Stellen gesamt	1.764	2.062	3.073	3.059	3.761	+22,9	3.420	3.796	+11,0
Offene Lehrstellen	196	189	219	165	211	+28,1	191	272	+42,4
Arbeitsmarkt-pol. Maßnahmen									
Bildungsmaßnahmen u. Arbeitsstiftungen	2.345	2.356	2.336	2.322	2.328	+0,3	1.730	1.800	+4,0

¹ Lt. Hauptverband der Österreichischen Sozialversicherungsträger werden aufrechte Beschäftigungsverhältnisse gezählt (inkl. Karenzgeldbezieher, Präsenz- und Zivildienstler). Pro Person sind mehrere Beschäftigungsverhältnisse möglich.

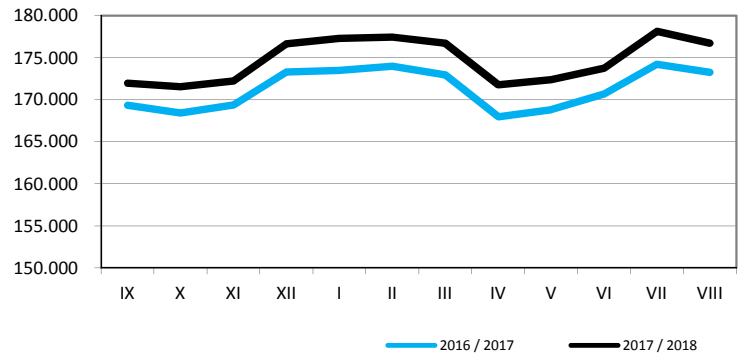
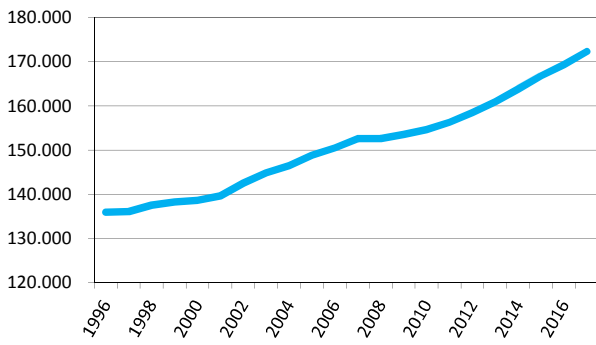
² Nicht zu dem Arbeitskräftepotential addiert

³ Ab 2015 vorläufige Werte. **Alle Ergebnisse wurden im April 2015 rückwirkend bis 2004 aufgrund der Anpassung des Mikrozensus revidiert.**

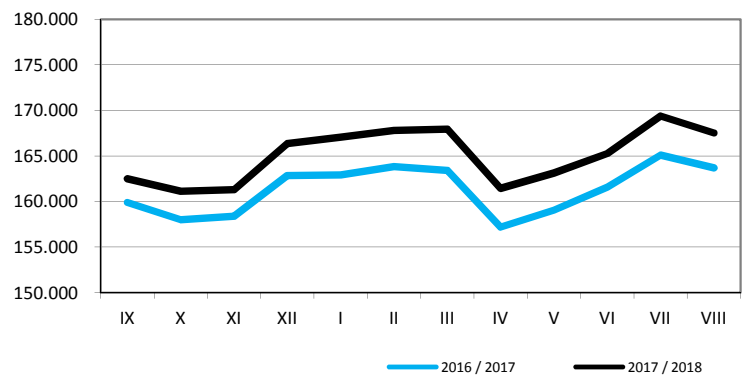
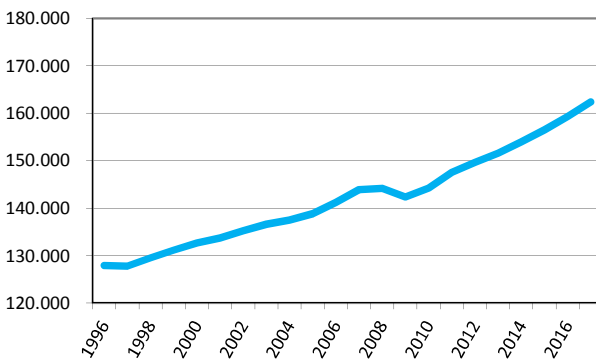
⁴ Staatsbürgerschaft: Bosnien-Herzegowina, Jugoslawien ehemalig, Kroatien, Mazedonien, Montenegro, Serbien, Serbien und Montenegro, Slowenien. Ab Jänner 2015: incl. Kosovo

Rundungsdifferenzen werden nicht ausgeglichen.

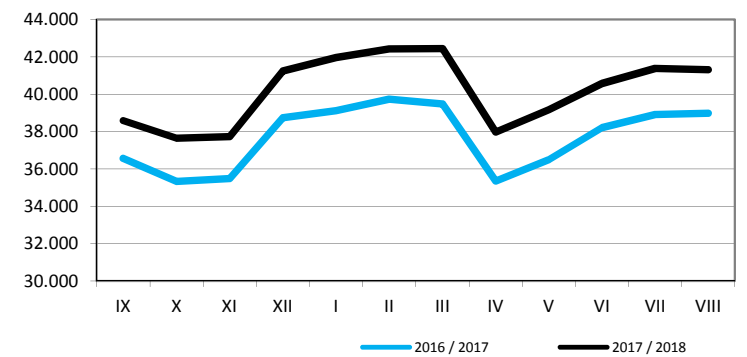
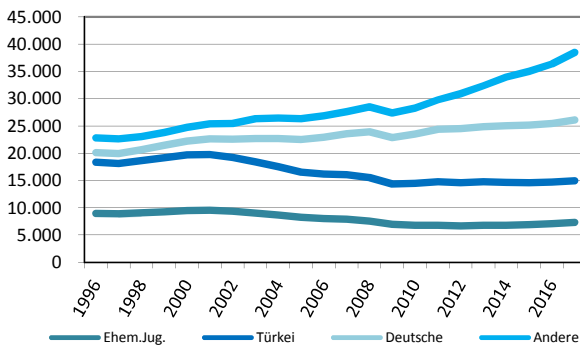
Entwicklung des Arbeitskräftepotentials



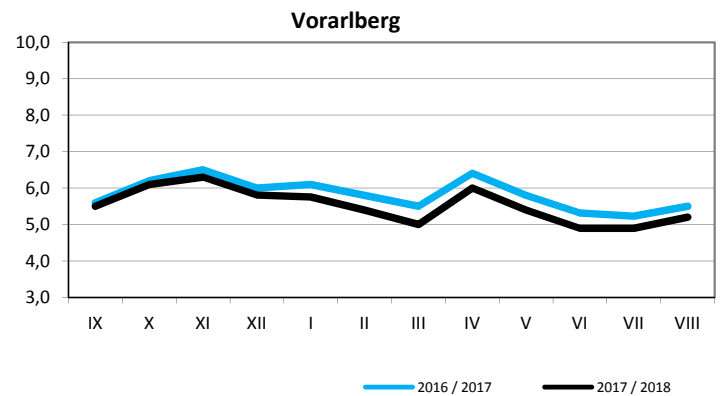
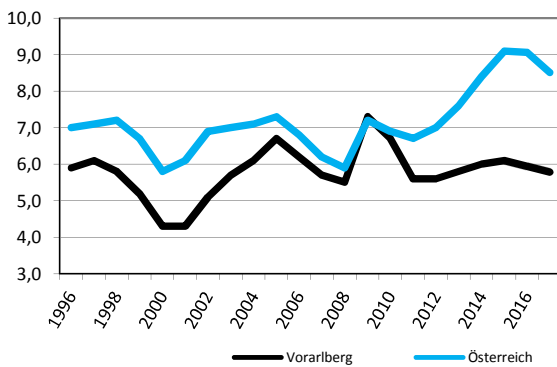
Entwicklung der unselbständig Beschäftigten



Entwicklung der unselbständig beschäftigten Ausländer



Entwicklung der Arbeitslosenquote ¹



Die Beschäftigtendaten wurden vom Hauptverband rückwirkend bereinigt. Die Daten der Zeitreihen wurden ab 2008 bereinigt.

¹ Nationale Methode (AMS)

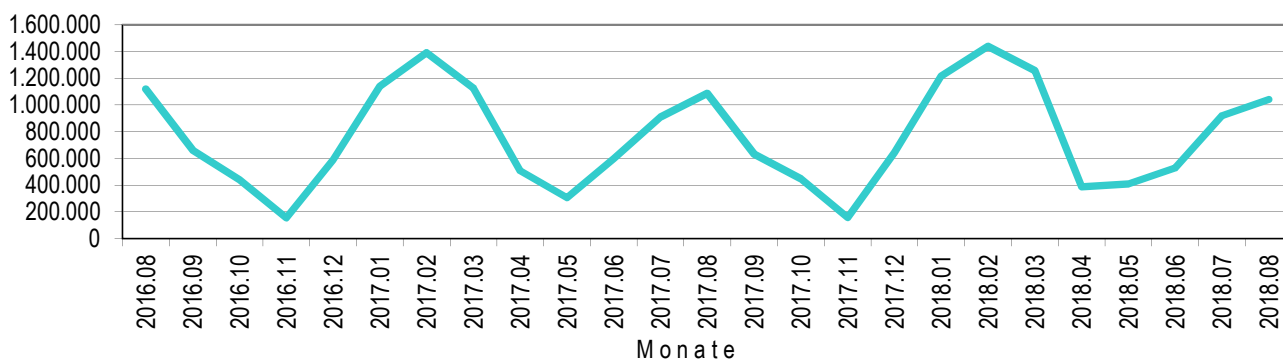
NÄCHTIGUNGEN IM TOURISMUS

(1.000 Nächtigungen)

Unterkunftsarten, Regionen, Herkunftsländer		Sommer		Winter		Mai - August			August		
		2016 [abs.]	2017 ¹⁾ [abs.]	2016/17 [abs.]	2017/18 [abs.]	2017 [abs.]	2018 ¹⁾ [abs.]	+/ [%]	2017 [abs.]	2018 ¹⁾ [abs.]	+/ [%]
Nächtigungen insgesamt		3.930,7	3.978,9	4.904,8	5.098,4	2.898,7	2.896,0	-0,1	1.086,1	1.040,6	-4,2
Unterkunftsarten	5/4S/4 Sterne-Hotels	1.230,0	1.223,4	1.700,9	1.748,8	823,8	825,9	+0,3	285,3	276,8	-3,0
	3 Sterne-Hotels	741,4	759,2	900,5	941,5	543,5	552,5	+1,7	193,1	189,1	-2,0
	2/1 Sterne-Hotels	287,3	278,9	334,6	319,0	197,6	177,6	-10,1	70,2	60,5	-13,9
	Gew.Ferienwohnungen	212,3	296,4	362,8	469,6	227,3	238,0	+4,7	93,6	88,5	-5,5
	Gew.Beherb.betriebe	2.471,1	2.558,0	3.298,8	3.478,9	1.792,2	1.794,0	+0,1	642,2	614,9	-4,2
	Privatzimmer	120,7	111,7	195,6	196,5	85,3	81,6	-4,3	34,5	32,0	-7,3
	Priv.Ferienwohnungen	726,8	690,3	1.038,6	1.042,4	539,2	538,1	-0,2	224,1	214,4	-4,3
	Privatquartiere	847,4	802,0	1.234,2	1.238,9	624,4	619,7	-0,8	258,7	246,4	-4,7
	Campingplätze	289,4	284,9	110,1	122,6	238,3	262,5	+10,1	94,0	101,1	+7,5
	Kinder-u.Jug.erh.heime	42,0	45,2	42,2	41,0	35,5	33,9	-4,4	14,4	11,8	-17,7
Jugendherbergen	60,8	64,8	41,0	38,5	47,6	33,7	-29,3	14,5	12,1	-16,2	
Bewirt.Schutzhütten	61,3	61,1	14,7	14,5	48,9	47,6	-2,6	24,0	21,4	-11,1	
Sonstige Unterkünfte	158,7	163,1	163,9	164,1	111,8	104,7	-6,4	38,3	32,8	-14,4	
Andere Unterkünfte		612,2	619,0	371,9	380,6	482,0	482,3	+0,1	185,2	179,2	-3,2
Regionen	Alpenregion Bludenz	515,5	513,4	567,7	597,4	387,0	391,2	+1,1	146,9	139,5	-5,0
	Arlberg	156,0	149,6	836,4	849,6	124,6	116,7	-6,3	60,6	59,7	-1,6
	Bodensee-Vorarlberg	836,8	852,1	494,7	519,1	615,6	623,5	+1,3	187,2	189,5	+1,2
	Bregenzerwald	826,4	836,9	983,1	1.021,2	609,2	598,8	-1,7	233,6	221,4	-5,2
	Kleinwalsertal	867,4	900,4	785,7	841,2	609,8	618,3	+1,4	221,9	208,4	-6,1
	Montafon	728,6	726,6	1.237,1	1.270,0	552,4	547,4	-0,9	235,7	222,1	-5,8
Herkunftsländer	Österreich	535,9	532,3	453,1	446,4	388,2	389,9	+0,4	125,9	130,0	+3,3
	Ausland gesamt	3.394,8	3.446,6	4.451,7	4.652,0	2.510,4	2.506,1	-0,2	960,2	910,6	-5,2
	dav. - Deutschland	2.254,2	2.306,8	2.771,8	2.946,5	1.655,1	1.666,9	+0,7	646,9	612,0	-5,4
	- Schweiz, FL	444,8	441,3	616,8	594,0	282,1	271,6	-3,7	78,6	74,5	-5,2
	- Niederlande	280,5	271,6	420,8	448,3	235,7	235,9	+0,1	104,2	101,4	-2,7
	- Belgien, Lux.	75,7	73,9	117,7	116,4	63,8	65,0	+1,9	25,7	24,2	-5,7
	- Großbritannien	40,0	38,5	139,5	133,7	31,0	29,9	-3,7	12,5	11,8	-5,5
	- Frankreich	88,5	83,6	102,0	94,5	68,0	63,3	-6,9	28,8	27,8	-3,6
	- Italien	31,7	34,1	18,8	19,5	27,2	26,4	-3,0	15,6	15,3	-1,6

1) Vorläufige Ergebnisse

Entwicklung der Nächtigungen in Vorarlberg



PRODUZIERENDER BEREICH

(vorläufige Ergebnisse; Bergbau, Gewinnung von Steinen und Erden, Herstellung von Waren, Energieversorgung, Wasserversorgung; Abwasser- und Abfallentsorgung und Beseitigung von Umweltverschmutzungen)

Produktionsbereiche	2015	2016	2017	Jänner - Mai			M a i		
				2017	2018	+/-	2017	2018	+/-
	[abs.]	[abs.]	[abs.]	[abs.]	[abs.]	[%]	[abs.]	[abs.]	[%]
Wert d. techn. Gesamtprod. (Mio. Euro) ¹⁾²⁾	8.838,4	9.129,6	9.185,3	3.816,3	4.034,7	+5,7	787,8	787,5	-0,0
Summe Auftragseingänge (Mio. Euro) ¹⁾³⁾	7.275,9	6.715,7	7.143,8	2.975,4	3.438,4	+15,6	648,2	621,2	-4,2
Auftragsbestände, Monatsdurchschnitt bzw. Monatsende (Mio. Euro) ¹⁾	2.648,1	2.642,9	3.112,9	3.234,2	2.871,1	-11,2	3.151,5	2.910,3	-7,7
Produktionsindex 2015=100¹⁾ - ÖNACE 2008									
- Gesamtindex	100,0	100,3	103,6	96,4	104,3	+8,2	102,2	107,2	+4,9
- Gesamtindex (ohne Elektrizität)	100,0	100,3	104,1	96,4	104,7	+8,6	102,9	108,1	+5,1
- Gesamtindex (ohne Bau u. Energie)	100,0	99,8	101,3	97,0	103,7	+6,8	100,6	104,3	+3,7
Verwendungskategorien:									
- Investitionsgüter	100,0	95,9	90,0	84,1	88,8	+5,6	77,0	84,4	+9,6
- Langlebige Konsumgüter	100,0	99,7	103,2	100,1	104,7	+4,7	104,3	108,9	+4,4
- Kurzlebige Konsumgüter	100,0	109,7	102,1	81,8	97,3	+18,8	93,2	105,9	+13,6
Abschnitte:									
- Herstellung von Waren	100,0	99,8	101,3	97,0	103,7	+6,9	100,4	104,2	+3,8
- Energieversorgung	100,0	93,6	98,3	100,9	101,1	+0,2	87,2	93,7	+7,5
- Wasservers., Abwasser- u. Abfallents. u. Bes	100,0	113,9	86,5	86,6	82,0	-5,3	95,8	78,4	-18,2
- Bauwesen	100,0	102,5	117,4	93,7	109,9	+17,3	113,8	126,3	+11,0
Aggregierte Abteilungen:									
- Nahrung, Getränke, Tabak	100,0	100,5	106,1	102,0	109,6	+7,5	107,8	114,1	+5,8
- Textil u. Bekleidung	100,0	103,9	111,7	103,4	124,4	+20,4	113,0	125,0	+10,6
- Metallerzeugung	100,0	101,2	107,7	104,8	114,3	+9,0	117,2	114,1	-2,6
- Elektrische u. optische Erzeugung	100,0	96,4	91,3	90,6	88,6	-2,1	87,0	92,3	+6,1
Abteilungen:									
- Herstellung v. Holz-, Flecht-, Korb- u. Korkw	100,0	96,6	102,0	96,0	99,9	+4,0	112,9	117,8	+4,3
- Herstellung v. Papier, Pappe u. Waren darau	100,0	98,7	103,7	106,8	104,8	-1,8	105,7	99,0	-6,3
- Herstellung v. Gummi- u. Kunststoffwaren	100,0	92,2	104,1	94,4	103,7	+9,9	88,3	99,5	+12,7
- Herstellung v. Glas u. Glaswaren, Keramik, V	100,0	113,5	107,3	99,9	87,9	-12,1	139,0	110,4	-20,6
- Maschinenbau	100,0	94,4	82,3	76,6	80,1	+4,6	63,5	68,9	+8,5

1) Ab dem Berichtsmonat Jänner 2008 erfolgt die Klassifikation nach der ÖNACE 2008 (Abschnitt B-E).

2) Alle zum Verkauf an Dritte oder zur Weiterverarbeitung in einer anderen Einheit desselben Unternehmens bestimmten, selbst (oder im Lohnauftrag des Unternehmens) hergestellten Erzeugnisse - nach dem Aktivitätsansatz

3) Nur ausgewählte ÖNACE-Abteilungen bzw. -Gruppen

BAUWIRTSCHAFT

(Millionen Euro)

	2016	2017 ¹⁾	Jänner - Mai			Mai		
	[abs.]	[abs.]	2017 [abs.]	2018 ¹⁾ [abs.]	+/- [%]	2017 [abs.]	2018 ¹⁾ [abs.]	+/- [%]
Gesamte Bauwirtschaft ²⁾								
- Summe Auftragseingänge	1.156,1	1.348,0	505,3	591,9	+17,1	58,2	104,6	+79,7
- Auftragsbestände, Monatsdurchschnitt bzw. -ende	283,2	637,1	530,1	708,8	+33,7	223,5	689,2	.
- Wert d.abgesetzten Produktion - n.d.Aktivitätsansatz	1.439,3	1.689,9	565,5	692,9	+22,5	78,6	118,1	.
Hoch- und Tiefbau ³⁾								
- Summe Auftragseingänge	617,1	736,3	306,1	355,4	+16,1	37,0	49,9	+35,1
- Auftragsbestände, Monatsdurchschnitt bzw. -ende	197,9	552,0	461,4	610,3	+32,3	173,0	596,4	.
- Wert der technischen Gesamtproduktion	611,1	761,2	257,2	305,0	+18,6	28,5	37,5	+31,6
- Wert der abgesetzten Produktion	669,6	819,8	283,1	347,6	+22,8	29,6	42,2	+42,5

1) Vorläufige Ergebnisse

2) Ab dem Berichtsmonat Jänner 2008 erfolgt die Klassifikation nach der ÖNACE 2008 (Abschnitt F).

3) ÖNACE 2008: Gruppe 41 und 42

ERGEBNISSE DER KONJUNKTURUMFRAGE DER VORARLBERGER INDUSTRIE 2018

(in Prozent)

	1. Qu 18	2. Qu 18	1. Qu 18	2. Qu 18	1. Qu 18	2. Qu 18	1. Qu 18	2. Qu 18
	Gut/ Steigend	Gut/ Steigend	Gleich- bleibend	Gleich- bleibend	Schlecht/ Fallend	Schlecht/ Fallend	Nicht zutreffend	Nicht zutreffend
Industrie Vorarlberg insgesamt								
1 Geschäftslage derzeit	55	55	38	39	7	5	0	0
2 Auftragsbestand derzeit	53	53	41	39	6	8	0	0
3 Auslandsaufträge derzeit	51	49	42	42	6	8	2	2
4 Produktionskapazität in 3 Monaten	25	19	75	81	0	0	0	0
Maschinen-/Metallindustrie								
1 Geschäftslage derzeit	52	51	48	49	0	0	0	0
2 Auftragsbestand derzeit	52	47	48	53	0	0	0	0
3 Auslandsaufträge derzeit	47	47	49	50	0	0	4	3
4 Produktionskapazität in 3 Monaten	20	15	80	85	0	0	0	0
Nahrungs- und Genußmittelindustrie								
1 Geschäftslage derzeit	97	96	0	4	3	0	0	0
2 Auftragsbestand derzeit	91	96	9	4	0	0	0	0
3 Auslandsaufträge derzeit	94	79	6	21	0	0	0	0
4 Produktionskapazität in 3 Monaten	22	12	78	88	0	0	0	0
Textilindustrie								
1 Geschäftslage derzeit	28	25	72	75	0	0	0	0
2 Auftragsbestand derzeit	37	25	63	75	0	0	0	0
3 Auslandsaufträge derzeit	28	25	72	75	0	0	0	0
4 Produktionskapazität in 3 Monaten	0	0	100	100	0	0	0	0
Elektro-/Elektronikindustrie								
1 Geschäftslage derzeit	39	46	23	16	38	38	0	0
2 Auftragsbestand derzeit	35	46	27	0	38	54	0	0
3 Auslandsaufträge derzeit	35	46	27	0	38	54	0	0
4 Produktionskapazität in 3 Monaten	32	34	68	66	0	0	0	0

Umfragemethode: Den Unternehmen werden drei Antwortmöglichkeiten gegeben: gut, durchschnittlich, schlecht. Errechnet werden die (beschäftigungsgewichteten) Prozentanteile dieser Antwortkategorien, dann wird der konjunkturreaktive „Saldo“ aus den Prozentanteilen positiver und negativer Antworten unter Vernachlässigung der neutralen gebildet. Aufgrund von Rundungsdifferenzen summieren sich die Prozentsätze nicht notwendigerweise auf 100.

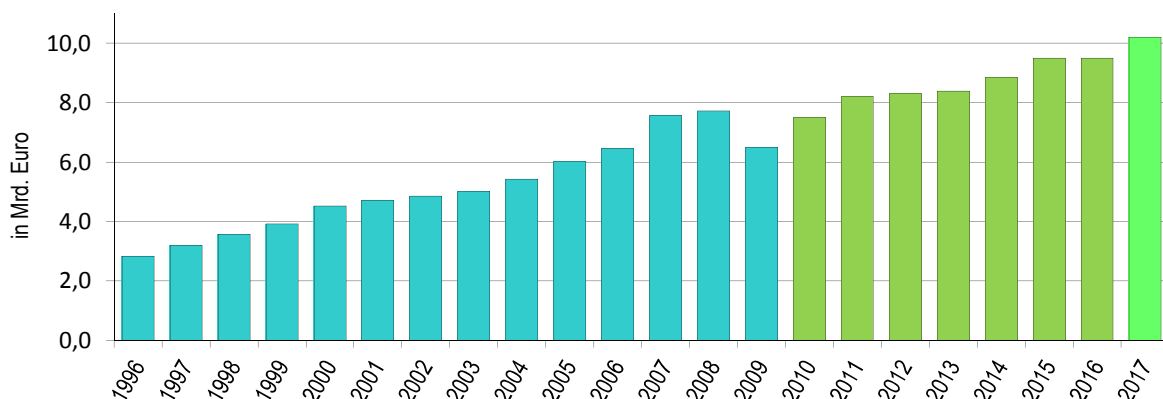
EXPORTE

(Millionen Euro)

Warengruppen, Wirtschaftsblöcke, Bestimmungsländer		2011	2012	2013	2014	2015	2016	2017 ¹⁾	+/-
		[abs.]	[abs.]	[abs.]	[abs.]	[abs.]	[abs.]	[abs.]	[%]
Insgesamt		8.214	8.347	8.389	8.867	9.456	9.537	10.186	6,8
Warengruppen	Textilien, Bekleidung, Garne u. Gewebe	727	704	725	773	813	837	868	3,7
	Nahrungs- und Genussmittel	682	767	833	860	895	894	921	3,0
	Eisen und Metallwaren	1.926	2.068	2.132	2.361	2.504	2.619	2.782	6,2
	Kessel, Maschinen, Apparate	1.744	1.859	1.848	1.794	1.943	1.969	2.184	11,0
	Chem. und pharm. Produkte, Kunststoffe	594	569	615	662	695	705	767	8,9
	Möbel, Bettwaren, Beleuchtung	596	446	473	527	499	383	407	6,2
	Elektr. Maschinen, Waren und Apparate	637	624	636	699	783	783	853	9,0
	Fahrzeuge	230	232	238	246	284	275	294	7,1
	Papier und Papierwaren	240	245	246	250	258	254	269	6,1
	Optische und fotogr. Geräte, Musikindustrie	210	234	252	280	325	335	357	6,4
	Erdölprodukte, Strom	257	249	16	14	15	16	19	15,7
	Spielzeug, Spiele, Sportgeräte	70	59	70	75	87	95	102	7,6
	Holz und Holzwaren	117	115	115	117	128	120	121	1,1
Sonstige Waren	186	177	189	208	227	252	241	-4,6	
Wirtschaftsblöcke	EU	5.077	4.988	4.881	5.287	5.547	5.711	6.076	6,4
	EFTA	1.499	1.459	1.499	1.524	1.602	1.564	1.580	1,0
	GUS	171	270	283	195	143	159	167	5,3
	Andere europäische Staaten	137	111	134	141	174	159	190	19,2
	USA und Kanada	324	390	422	469	574	594	567	-4,4
	Andere amerikanische Staaten	95	126	120	141	136	136	266	95,0
	Asien	650	680	723	749	915	824	935	13,5
	Afrika	159	205	207	247	247	260	266	2,4
	Australien	101	117	121	115	118	130	139	6,7
	Andere Regionen	0	0	0	0	0	0	0	-4,5
Bestimmungsländer	Deutschland	2.624	2.534	2.412	2.566	2.688	2.785	2.941	5,6
	Schweiz	1.163	1.135	1.163	1.167	1.236	1.189	1.211	1,9
	Liechtenstein	294	272	293	307	323	334	324	-3,0
	Italien	532	508	498	527	512	527	588	11,4
	Frankreich	326	348	345	366	384	385	415	7,6
	Vereinigtes Königreich	264	278	271	310	330	293	301	2,8
	USA	256	314	346	379	482	502	469	-6,5
	Polen	206	199	232	267	312	298	321	7,7
	China	137	133	150	163	219	192	273	42,7
	Russische Föderation	135	218	245	162	120	134	134	-0,1
	Tschechische Republik	129	133	145	153	169	190	204	7,6
	Spanien	127	93	91	109	123	125	141	12,1
	Niederlande	122	112	102	116	115	137	143	4,2
	Schweden	122	101	109	120	130	117	130	11,4
	Ungarn	109	109	114	131	142	156	171	9,9
	Türkei	97	84	105	111	137	119	134	12,6
	andere Staaten	1.570	1.777	1.767	1.914	2.033	2.055	2.286	11,2

1) Vorläufige Ergebnisse

Entwicklung der Exporte



ERTRAGSANTEILE AN GEMEINSCHAFTLICHEN BUNDESABGABEN ¹⁾

(1.000 Euro)

Land/Gemeinden	2014	2015	2016	2017	Jänner - Oktober ²⁾			Oktober ²⁾		
					2017	2018	+/-	2017	2018	+/-
	[abs.]	[abs.]	[abs.]	[abs.]	[abs.]	[abs.]	[%]	[abs.]	[abs.]	[%]
Land Vorarlberg: Brutto-Ertragsanteile lfd.	684.455,1	708.508,5	715.695,3	730.940,5	604.246,4	600.319,7	-0,6	77.851,2	79.227,7	1,8
Vorarlberger Gemeinden: Brutto-Ertragsanteile lfd.	428.742,4	452.453,3	458.186,1	460.317,8	378.818,4	407.835,4	7,7	48.014,8	52.837,5	10,0

1) Ohne Ertragsanteile an der Spielbankabgabe an Länder und Gemeinden

2) Die Zwischenabrechnung vom Vorjahr wird zum Wert des Monats März dazu gerechnet bzw. abgezogen.

ZINSSÄTZE AUF DEM GELD- UND KREDITMARKT (in % p.a.)

Zinssätze	2016	2017	2017/2018				2018		
	[abs.]	[abs.]	3. Qu.	4. Qu.	1. Qu.	2. Qu.	Mai	Juni	Juli
			[abs.]	[abs.]	[abs.]	[abs.]	[abs.]	[abs.]	[abs.]
Basiszinssatz	-0,5	-0,6	-0,6	-0,6	-0,6	-0,6	-0,6	-0,6	-0,6
Taggeldsatz	-0,3	-0,4	-0,4	-0,4	-0,4	-0,4	-0,4	-0,4	-0,4
Dreimonatszinssatz:									
- Euro-Raum	-0,3	-0,3	-0,3	-0,3	-0,3	-0,3	-0,3	-0,3	-0,3
- USA	0,9	1,3	1,3	1,5	2,0	2,4	2,4	2,4	2,4
- Japan	0,0	0,0	0,0	0,0	0,0	0,0	0,0	0,0	0,0
- Schweiz	-0,7	-0,7	-0,7	-0,7	-0,7	-0,7	-0,7	-0,7	-0,7
Sekundärmarktrendite Bund (Benchmark)	0,4	0,6	0,6	0,5	0,8	0,7	0,8	0,7	0,6
Sollzinssätze d. inl. Kreditinstitute									
An private Haushalte									
Für Konsum: 1 bis 5 Jahre	4,1	4,1	4,1	3,9	4,0	4,0	4,1	3,9	-
Für Wohnbau: Über 10 Jahre	2,3	2,2	2,2	2,2	2,3	2,3	2,3	2,3	-
An nichtfinanzielle Unternehmen									
Bis 1 Mio.€: Bis 1 Jahr	1,9	1,7	1,7	1,6	1,7	1,7	1,7	1,7	-
Über 1 Mio.€: Bis 1 Jahr	1,5	1,4	1,3	1,3	1,3	1,3	1,3	1,4	-
An priv. Haush.u.nichtfinanz.Unternehmen									
In Yen	1,7	1,3	1,3	1,3	1,6	1,6	1,7	1,5	-
In Schweizer Franken	1,3	1,2	1,6	1,0	1,0	1,0	1,1	0,9	-
Habenzinssätze der inl. Kreditinstitute									
Einlagen von privaten Haushalten									
Bis 1 Jahr	0,3	0,2	0,2	0,2	0,2	0,2	0,2	0,2	-
Über 2 Jahre	0,8	0,7	0,6	0,7	0,7	0,6	0,6	0,7	-
Spareinlagen von privaten Haushalten									
Bis 1 Jahr	0,3	0,2	0,2	0,2	0,2	0,2	0,2	0,2	-
Über 2 Jahre	0,8	0,6	0,6	0,7	0,6	0,6	0,6	0,6	-

WECHSELKURSE (Fremdwährung in Euro)

Währung	2015	2016	2017	2017/2018				2018		
				3. Qu.	4. Qu.	1. Qu.	2. Qu.	Mai	Juni	Juli
		[abs.]	[abs.]	[abs.]	[abs.]	[abs.]	[abs.]	[abs.]	[abs.]	[abs.]
Dollar	1,11	1,11	1,13	1,17	1,18	1,23	1,19	1,18	1,17	1,17
Yen	134,29	120,31	126,65	130,37	132,93	133,13	130,09	129,57	128,53	130,23
Schweizer Franken	1,07	1,09	1,11	1,13	1,16	1,17	1,17	1,18	1,16	1,16
Pfund Sterling	0,73	0,82	0,88	0,90	0,89	0,88	0,88	0,88	0,88	0,89

NEUZULASSUNG VON KRAFTFAHRZEUGEN

Kraftfahrzeuge	2013	2014	2015	2016	2017	Jänner - August			August		
	[abs.]	[abs.]	[abs.]	[abs.]	[abs.]	2017 [abs.]	2018 [abs.]	+/- [%]	2017 [abs.]	2018 [abs.]	+/- [%]
Gesamt ohne Anhänger	17.209	17.270	17.695	19.801	20.901	14.799	15.186	2,6	1.583	1.847	16,7
PKW, Kombi	13.080	12.930	13.474	15.189	16.055	11.208	11.498	2,6	1.162	1.424	22,5
LKW, Omnibusse, Sattelzugfahrzeuge	1.649	1.763	1.653	1.933	2.023	1.375	1.556	13,2	158	166	5,1
Zugmaschinen	188	166	158	177	201	119	120	0,8	14	9	-35,7
Motorräder, Leichtmotorräder	934	999	1.075	1.160	983	876	1.004	14,6	83	111	33,7
Mopeds	1.043	1.085	941	981	1.217	948	737	-22,3	145	110	-24,1
Drei- u. vierrädrige Kfz.	156	162	182	181	173	107	85	-20,6	9	9	0,0
Andere	159	165	212	180	249	166	186	12,0	12	18	50,0

STRAßENVERKEHRSUNFÄLLE MIT PERSONENSCHADEN IN VORARLBERG

Monate	Jan	Feb	März	April	Mai	Juni	1. Halbjahr	Juli	Aug	Sept	Okt	Nov	Dez	Jahr
	[abs.]	[abs.]	[abs.]	[abs.]	[abs.]	[abs.]	[abs.]	[abs.]	[abs.]	[abs.]	[abs.]	[abs.]	[abs.]	[abs.]
Unfälle														
2012	117	122	146	167	247	233	1.032	247	252	189	164	143	123	2.150
2013	99	92	101	140	186	211	829	247	222	186	161	127	108	1.880
2014	110	109	137	157	140	227	880	213	182	190	208	136	123	1.932
2015	99	72	105	158	152	227	813	250	209	170	165	151	127	1.885
2016	114	93	129	164	209	215	924	237	232	243	167	140	124	2.067
2017	112	81	140	137	209	236	915	212	225	177	176	139	109	1.953
Verletzte														
2012	139	137	176	205	289	284	1.230	280	289	218	195	163	158	2.533
2013	127	135	128	153	222	246	1.011	286	260	212	186	148	129	2.232
2014	137	137	164	175	176	262	1.051	249	212	219	252	158	170	2.311
2015	136	92	126	180	179	256	969	293	247	189	196	180	158	2.232
2016	153	110	166	191	259	264	1.143	278	276	286	204	171	142	2.500
2017	142	91	171	156	247	284	1.091	259	269	208	222	166	130	2.345
Getötete¹⁾														
2012	1	2	1	1	6	0	11	4	2	2	4	1	0	24
2013	0	1	0	0	2	2	5	3	1	2	1	0	2	14
2014	1	2	1	1	3	1	9	0	2	3	0	3	5	22
2015	0	0	0	1	1	1	3	0	1	1	1	3	0	9
2016	0	0	1	0	2	0	3	0	2	2	3	1	0	11
2017	3	1	0	0	2	1	7	0	2	3	0	2	1	15
Unfälle mit alkoholisierten Beteiligten														
2012	14	9	14	23	19	19	98	20	14	20	13	13	10	188
2013	5	6	5	14	6	17	53	19	14	14	11	11	17	139
2014	8	8	6	12	14	17	65	19	12	13	13	5	13	140
2015	5	4	12	18	13	17	69	24	17	21	11	12	8	162
2016	7	8	8	12	11	20	66	23	11	20	15	12	15	162
2017	5	11	10	8	13	15	62	19	20	8	10	11	6	136
Unfälle mit Kindern (0- unter 15 J)														
2012	12	12	12	17	27	35	115	19	14	19	13	8	9	197
2013	9	9	12	19	21	20	90	20	13	12	18	15	10	178
2014	8	7	16	12	7	28	78	19	11	17	22	11	13	171
2015	12	3	7	12	15	30	79	24	14	8	17	16	9	167
2016	7	5	8	14	23	18	75	22	17	18	18	12	14	176
2017	6	4	14	12	12	35	83	23	18	12	19	12	7	174

1) 30 Tage Fristabgrenzung für Verkehrstote

LEBENSHALTUNGSKOSTENINDEX

herausgegeben vom Amt der Vorarlberger Landesregierung; ab Jänner 2006 verkettet mit dem VPI

Jahr	Jan.	Feb.	März	April	Mai	Juni	Juli	Aug.	Sept.	Okt.	Nov.	Dez.	Durchschnitt
Jahresdurchschnitt 1986=100													
1987	100,4	100,6	100,8	100,8	100,7	101,3	101,5	102,1	102,0	102,4	101,8	101,7	101,3
1988	102,4	102,5	102,8	102,6	102,5	103,1	103,8	104,3	104,1	104,6	104,2	104,1	103,4
1989	104,9	105,3	105,6	105,9	106,0	106,2	107,1	107,4	107,3	107,8	107,4	107,4	106,5
1990	108,5	109,0	109,0	109,2	109,4	109,5	110,4	111,0	111,8	112,4	111,8	111,6	110,3
1991	112,3	113,1	113,2	113,3	113,4	114,1	115,2	116,1	115,6	116,0	115,9	115,3	114,5
1992	117,1	117,9	118,1	117,9	118,3	118,6	119,2	119,6	119,6	120,0	119,6	119,4	118,8
1993	120,9	121,3	121,9	121,6	122,0	122,2	123,2	123,3	123,2	123,8	123,4	123,3	122,5
1994	124,4	125,2	125,5	125,1	125,6	125,8	126,8	127,1	126,9	127,2	126,7	126,4	126,1
1995	127,2	127,4	127,8	127,6	128,0	128,1	128,9	129,0	128,5	128,9	128,5	128,5	128,2
1996	129,6	129,9	130,3	129,7	129,5	130,1	130,8	131,3	130,7	131,4	131,2	131,3	130,5
1997	131,8	132,2	132,2	132,2	132,2	132,3	132,5	132,8	132,6	132,8	132,6	133,4	132,5
1998	133,9	134,2	134,3	134,2	134,0	133,9	134,3	134,0	134,2	134,2	134,0	134,4	134,1
1999	134,8	134,9	134,8	134,9	134,9	134,9	135,2	135,3	134,9	135,7	135,9	137,2	135,3
2000	137,2	137,5	137,8	137,8	137,9	139,2	139,5	139,4	140,0	140,2	140,5	141,5	139,0
2001	140,8	141,5	141,5	142,1	142,6	142,9	143,3	142,9	142,8	142,8	142,2	142,9	142,4
2002	144,0	144,1	144,3	145,0	145,3	145,4	145,8	145,8	145,4	145,5	145,1	145,5	145,1
2003	146,5	147,1	147,3	147,1	146,8	147,2	147,8	148,0	147,6	147,5	147,3	148,0	147,4
2004	148,6	149,0	149,3	149,4	150,0	150,7	150,8	151,1	150,3	150,4	150,3	151,0	150,1
2005	151,4	152,3	152,9	152,9	153,2	153,7	154,3	154,3	154,6	154,3	154,0	154,4	153,5
2006	154,1	154,6	155,0	155,8	156,0	156,1	156,0	156,4	156,1	156,0	156,1	156,6	155,7
2007	156,6	157,0	157,8	158,6	159,0	159,2	159,2	159,0	159,3	160,3	161,0	162,2	159,1
2008	161,6	162,1	163,3	163,8	164,9	165,3	165,2	164,9	165,3	165,2	164,7	164,4	164,2
2009	163,6	164,2	164,6	164,9	165,3	165,2	164,7	165,3	165,5	165,5	165,8	166,1	165,1
2010	165,6	165,9	167,8	168,2	168,4	168,4	167,8	168,1	168,5	169,0	168,9	169,9	168,0
2011	169,7	170,9	172,9	173,7	173,9	173,9	173,5	173,9	174,6	174,7	174,9	175,2	173,5
2012	174,4	175,2	177,1	177,7	177,6	177,7	177,2	177,7	179,3	179,6	179,8	180,1	177,8
2013	179,1	179,6	181,1	181,3	181,6	181,6	180,8	180,9	182,3	182,1	182,3	183,5	181,4
2014	181,9	182,3	184,1	184,3	184,8	185,0	184,0	184,0	185,1	185,0	185,3	185,3	184,3
2015	183,3	183,8	186,0	186,1	186,6	186,8	186,1	185,8	186,5	186,3	186,5	187,2	185,9
2016	185,5	185,7	187,2	187,2	187,8	187,9	187,2	186,8	188,1	188,7	188,9	189,8	187,6
2017	189,2	189,8	190,7	191,1	191,3	191,5	190,9	190,7	192,6	192,8	193,2	193,9	191,5
2018	192,6	193,2	194,3	194,6	195,0	195,4	195,0	195,0					
Jahresdurchschnitt 1996=100													
1997	101,0	101,3	101,3	101,3	101,3	101,4	101,5	101,8	101,6	101,8	101,6	102,2	101,5
1998	102,6	102,8	102,9	102,8	102,7	102,6	102,9	102,7	102,8	102,8	102,7	103,0	102,8
1999	103,3	103,4	103,3	103,4	103,4	103,4	103,6	103,7	103,4	104,0	104,1	105,1	103,7
2000	105,1	105,4	105,6	105,6	105,7	106,7	106,9	106,8	107,3	107,4	107,7	108,4	106,6
2001	108,0	108,5	108,5	108,9	109,4	109,6	109,9	109,6	109,5	109,5	109,1	109,6	109,2
2002	110,4	110,5	110,7	111,2	111,4	111,5	111,8	111,8	111,5	111,6	111,3	111,6	111,3
2003	112,4	112,8	113,0	112,8	112,6	112,9	113,3	113,5	113,2	113,1	113,0	113,5	113,0
2004	114,0	114,3	114,5	114,6	115,0	115,6	115,7	115,9	115,2	115,3	115,2	115,8	115,1
2005	116,1	116,8	117,3	117,3	117,5	117,9	118,3	118,3	118,5	118,3	118,1	118,4	117,7
2006	118,2	118,5	118,9	119,5	119,6	119,7	119,6	119,9	119,7	119,6	119,7	120,1	119,4
2007	120,1	120,4	121,0	121,6	121,9	122,1	122,1	121,9	122,2	122,9	123,5	124,4	122,0
2008	123,9	124,3	125,2	125,6	126,4	126,8	126,6	126,4	126,8	126,6	126,3	126,1	125,9
2009	125,5	125,9	126,2	126,4	126,8	126,6	126,3	126,8	126,9	126,9	127,1	127,4	126,6
2010	127,0	127,2	128,6	129,0	129,1	129,1	128,6	128,9	129,2	129,6	129,5	130,3	128,8
2011	130,1	131,0	132,5	133,2	133,3	133,3	133,1	133,3	133,8	134,0	134,1	134,3	133,0
2012	133,7	134,3	135,8	136,3	136,1	136,3	135,9	136,3	137,4	137,7	137,8	138,1	136,3
2013	137,3	137,7	138,8	139,0	139,2	139,2	138,6	138,7	139,7	139,6	139,7	140,6	139,0
2014	139,5	139,7	141,2	141,3	141,7	141,8	141,0	141,0	141,9	141,8	142,1	142,1	141,3
2015	140,5	140,9	142,6	142,7	143,1	143,2	142,7	142,5	143,0	142,8	143,0	143,5	142,5
2016	142,2	142,4	143,5	143,5	143,9	144,1	143,5	143,2	144,2	144,6	144,8	145,5	143,8
2017	145,1	145,5	146,2	146,5	146,6	146,8	146,3	146,2	147,6	147,8	148,1	148,6	146,8
2018	147,6	148,1	148,9	149,2	149,5	149,8	149,5	149,5					

Anmerkung: Der zuletzt verlaublichte Monatswert ist jeweils vorläufig

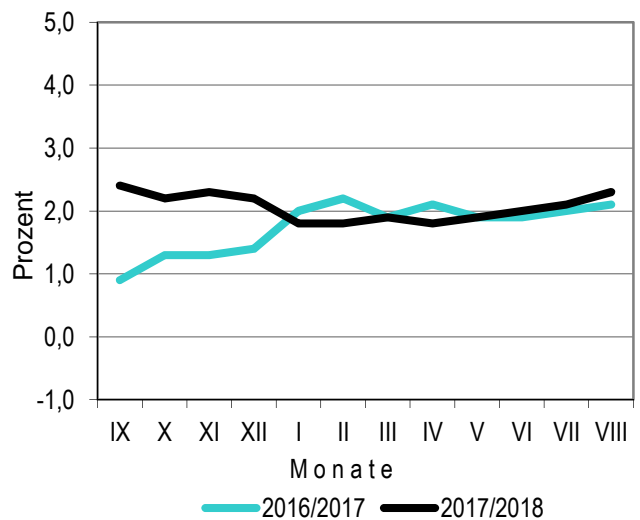
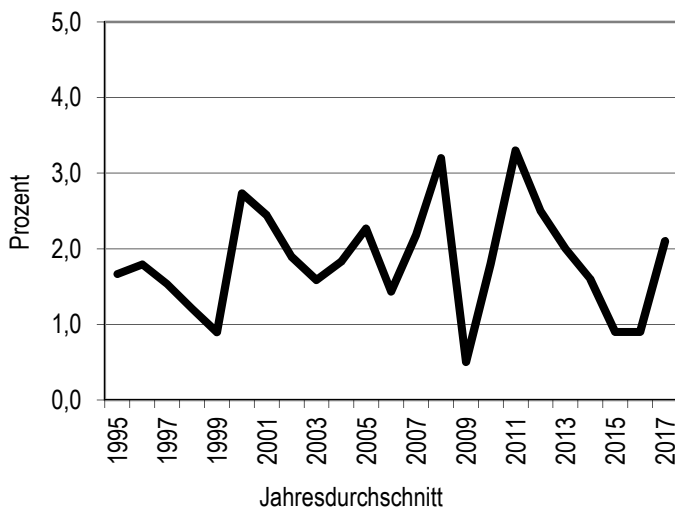
Lebenshaltungskostenindex

herausgegeben vom Amt der Vorarlberger Landesregierung; ab Jänner 2006 verkettet mit dem VPI

Jahr	Jan.	Feb.	März	April	Mai	Juni	Juli	Aug.	Sept.	Okt.	Nov.	Dez.	Durchschnitt
Jahresdurchschnitt 2000=100													
2001	101,3	101,8	101,8	102,2	102,6	102,8	103,1	102,8	102,7	102,7	102,3	102,8	102,4
2002	103,6	103,7	103,8	104,3	104,5	104,6	104,9	104,9	104,6	104,7	104,4	104,7	104,4
2003	105,4	105,8	106,0	105,8	105,6	105,9	106,3	106,5	106,2	106,1	106,0	106,5	106,0
2004	106,9	107,2	107,4	107,5	107,9	108,4	108,5	108,7	108,1	108,2	108,1	108,6	108,0
2005	108,9	109,6	110,0	110,0	110,2	110,6	111,0	111,0	111,2	111,0	110,8	111,1	110,5
2006	110,9	111,3	111,6	112,2	112,3	112,4	112,3	112,6	112,4	112,3	112,4	112,7	112,1
2007	112,7	113,0	113,6	114,1	114,5	114,6	114,6	114,5	114,7	115,4	115,9	116,8	114,5
2008	116,4	116,7	117,6	117,9	118,7	119,0	118,9	118,7	119,0	118,9	118,6	118,3	118,2
2009	117,8	118,2	118,5	118,7	119,0	118,9	118,6	119,0	119,1	119,1	119,3	119,6	118,8
2010	119,2	119,5	120,8	121,1	121,2	121,2	120,8	121,0	121,3	121,7	121,6	122,3	121,0
2011	122,2	123,1	124,5	125,1	125,2	125,2	125,0	125,2	125,7	125,8	126,0	126,2	124,9
2012	125,6	126,2	127,5	128,0	127,9	128,0	127,7	128,0	129,1	129,3	129,5	129,7	128,0
2013	129,0	129,3	130,4	130,6	130,8	130,8	130,2	130,3	131,3	131,2	131,3	132,1	130,6
2014	131,0	131,3	132,6	132,7	133,1	133,2	132,5	132,5	133,3	133,2	133,5	133,5	132,7
2015	132,0	132,4	133,9	134,1	134,4	134,6	134,1	133,8	134,3	134,2	134,3	134,8	133,9
2016	133,6	133,8	134,8	134,8	135,2	135,4	134,8	134,6	135,5	135,9	136,0	136,7	135,1
2017	136,3	136,7	137,4	137,6	137,8	137,9	137,5	137,4	138,7	138,9	139,1	139,7	137,9
2018	138,7	139,1	139,9	140,2	140,5	140,7	140,5	140,5					

Anmerkung: Der zuletzt verlaublichste Monatswert ist jeweils vorläufig

Inflationsrate



Verbraucherpreisindex

herausgegeben von Statistik Austria

Jahr	Jan.	Feb.	März	April	Mai	Juni	Juli	Aug.	Sept.	Okt.	Nov.	Dez.	Durchschnitt
Jahresdurchschnitt 1986=100													
1987	100,3	100,2	100,4	100,6	100,9	101,8	102,3	102,8	102,2	102,0	101,7	101,8	101,4
1988	102,2	102,4	102,7	102,8	102,6	103,2	104,4	104,7	104,1	103,8	103,7	103,7	103,4
1989	104,4	104,9	105,0	105,3	105,5	105,8	107,1	107,5	106,7	106,7	106,5	106,7	106,0
1990	107,4	108,2	108,3	108,6	108,7	108,9	110,3	110,9	110,7	110,8	110,4	110,4	109,5
1991	111,0	111,8	112,1	112,2	112,3	113,0	114,3	115,0	114,2	113,8	114,0	113,8	113,1
1992	115,3	116,4	116,7	116,7	117,1	117,5	118,9	119,4	118,6	118,4	118,5	118,6	117,7
1993	120,0	120,7	121,2	121,2	121,4	121,7	123,1	123,5	122,6	122,5	122,6	122,8	121,9
1994	123,7	124,5	124,9	124,8	125,0	125,2	126,6	127,4	126,4	126,1	126,0	126,0	125,6
1995	126,9	127,5	127,9	128,0	128,0	128,5	129,4	130,1	128,9	128,5	128,4	128,3	128,4
1996	129,0	129,6	130,2	130,1	129,9	130,6	131,8	132,5	131,5	131,2	131,3	131,3	130,8
1997	131,7	132,2	132,4	132,4	132,5	132,5	132,5	132,5	132,5	132,9	132,9	133,2	132,5
1998	133,3	133,5	133,7	133,9	133,8	133,7	133,7	133,7	133,7	133,8	133,9	134,1	133,7
1999	133,9	134,2	134,2	134,2	134,5	134,2	134,2	134,3	134,3	134,9	135,0	135,9	134,5
2000	135,5	136,4	136,8	136,7	136,8	137,9	138,0	138,0	138,4	138,6	139,2	139,4	137,6
2001	139,7	140,1	140,4	141,0	141,3	141,6	141,7	141,5	141,9	142,0	141,9	142,1	141,3
2002	142,6	142,7	143,0	143,5	143,9	144,1	143,9	144,2	144,2	144,5	144,3	144,8	143,8
2003	145,0	145,2	145,6	145,4	145,4	145,7	145,6	146,0	146,3	146,0	146,3	146,5	145,8
2004	146,7	147,2	147,8	147,8	148,5	149,0	148,7	149,3	149,3	149,8	150,1	150,8	148,8
2005	150,9	151,4	152,0	151,6	151,9	152,5	152,0	152,3	152,9	152,9	152,6	153,1	152,2
2006	152,8	153,3	153,7	154,5	154,6	154,8	154,6	155,1	154,8	154,6	154,8	155,2	154,4
2007	155,2	155,7	156,5	157,2	157,7	157,8	157,8	157,7	158,0	158,9	159,7	160,9	157,8
2008	160,3	160,7	161,9	162,4	163,5	163,9	163,8	163,5	163,9	163,8	163,3	163,0	162,8
2009	162,2	162,9	163,2	163,5	163,9	163,8	163,3	163,9	164,1	164,1	164,4	164,7	163,7
2010	164,2	164,5	166,4	166,8	167,0	167,0	166,4	166,7	167,1	167,6	167,4	168,5	166,6
2011	168,3	169,4	171,4	172,3	172,4	172,4	172,1	172,4	173,1	173,3	173,4	173,8	172,0
2012	172,9	173,8	175,6	176,3	176,1	176,3	175,8	176,3	177,8	178,1	178,3	178,6	176,3
2013	177,6	178,1	179,6	179,8	180,1	180,1	179,3	179,4	180,8	180,6	180,8	181,9	179,8
2014	180,4	180,8	182,6	182,8	183,3	183,4	182,4	182,4	183,6	183,4	183,8	183,8	182,7
2015	181,8	182,3	184,4	184,6	185,1	185,3	184,6	184,3	184,9	184,8	184,9	185,6	184,4
2016	184,0	184,2	185,7	185,7	186,2	186,4	185,7	185,3	186,6	187,2	187,4	188,3	186,1
2017	187,7	188,3	189,2	189,6	189,7	189,9	189,4	189,2	191,0	191,2	191,6	192,3	189,9
2018	191,0	191,6	192,7	193,1	193,4	193,8	193,4	193,4					
Jahresdurchschnitt 1996=100													
1997	100,7	101,1	101,2	101,2	101,3	101,3	101,3	101,3	101,3	101,6	101,6	101,8	101,3
1998	101,9	102,1	102,2	102,4	102,3	102,2	102,2	102,2	102,2	102,3	102,4	102,5	102,2
1999	102,4	102,6	102,6	102,6	102,8	102,6	102,6	102,7	102,7	103,1	103,2	103,9	102,8
2000	103,6	104,3	104,6	104,5	104,6	105,4	105,5	105,5	105,8	106,0	106,4	106,6	105,2
2001	106,8	107,1	107,3	107,8	108,0	108,3	108,4	108,1	108,5	108,6	108,5	108,7	108,0
2002	109,0	109,1	109,3	109,7	110,0	110,1	110,0	110,2	110,2	110,5	110,4	110,7	109,9
2003	110,9	111,0	111,3	111,2	111,2	111,4	111,3	111,6	111,8	111,6	111,8	112,0	111,4
2004	112,1	112,6	113,0	113,0	113,5	113,9	113,7	114,1	114,1	114,6	114,8	115,3	113,7
2005	115,4	115,7	116,2	115,9	116,1	116,6	116,2	116,5	116,9	116,9	116,7	117,1	116,4
2006	116,9	117,2	117,6	118,1	118,3	118,4	118,3	118,6	118,4	118,3	118,4	118,7	118,1
2007	118,7	119,1	119,7	120,2	120,6	120,7	120,7	120,6	120,8	121,5	122,1	123,0	120,6
2008	122,6	122,9	123,8	124,2	125,0	125,4	125,2	125,0	125,4	125,2	124,9	124,7	124,5
2009	124,1	124,5	124,8	125,0	125,4	125,2	124,9	125,4	125,5	125,5	125,7	125,9	125,2
2010	125,6	125,8	127,2	127,6	127,7	127,7	127,2	127,5	127,8	128,2	128,0	128,9	127,4
2011	128,7	129,6	131,1	131,7	131,9	131,9	131,6	131,9	132,4	132,5	132,6	132,9	131,6
2012	132,2	132,9	134,3	134,8	134,7	134,8	134,4	134,8	135,9	136,2	136,3	136,6	134,8
2013	135,8	136,2	137,3	137,5	137,7	137,7	137,1	137,2	138,2	138,1	138,2	139,1	137,5
2014	138,0	138,2	139,6	139,8	140,1	140,3	139,5	139,5	140,4	140,3	140,5	140,5	139,7
2015	139,0	139,4	141,0	141,2	141,5	141,7	141,2	140,9	141,4	141,3	141,4	141,9	141,0
2016	140,7	140,9	142,0	142,0	142,4	142,6	142,0	141,7	142,7	143,1	143,3	144,0	142,3
2017	143,5	144,0	144,7	144,9	145,1	145,2	144,8	144,7	146,1	146,2	146,5	147,1	145,2
2018	146,1	146,5	147,3	147,6	147,9	148,2	147,9	147,9					

Anmerkung: Der zuletzt verlaubliche Monatswert ist jeweils vorläufig

Verbraucherpreisindex

herausgegeben von Statistik Austria

Jahr	Jan.	Feb.	März	April	Mai	Juni	Juli	Aug.	Sept.	Okt.	Nov.	Dez.	Durchschnitt
Jahresdurchschnitt 2000=100													
2001	101,5	101,8	102,0	102,5	102,7	102,9	103,0	102,8	103,1	103,2	103,1	103,3	102,7
2002	103,6	103,7	103,9	104,3	104,6	104,7	104,6	104,8	104,8	105,0	104,9	105,2	104,5
2003	105,4	105,5	105,8	105,7	105,7	105,9	105,8	106,1	106,3	106,1	106,3	106,5	105,9
2004	106,6	107,0	107,4	107,4	107,9	108,3	108,1	108,5	108,5	108,9	109,1	109,6	108,1
2005	109,7	110,0	110,5	110,2	110,4	110,8	110,5	110,7	111,1	111,1	110,9	111,3	110,6
2006	111,0	111,4	111,7	112,3	112,4	112,5	112,4	112,7	112,5	112,4	112,5	112,8	112,2
2007	112,8	113,1	113,7	114,2	114,6	114,7	114,7	114,6	114,8	115,5	116,0	116,9	114,6
2008	116,5	116,8	117,7	118,0	118,8	119,1	119,0	118,8	119,1	119,0	118,7	118,5	118,3
2009	117,9	118,3	118,6	118,8	119,1	119,0	118,7	119,1	119,2	119,2	119,4	119,7	118,9
2010	119,3	119,6	120,9	121,2	121,3	121,3	120,9	121,1	121,4	121,8	121,7	122,4	121,1
2011	122,3	123,2	124,6	125,2	125,3	125,3	125,1	125,3	125,8	125,9	126,1	126,3	125,0
2012	125,7	126,3	127,6	128,1	128,0	128,1	127,8	128,1	129,2	129,5	129,6	129,8	128,2
2013	129,1	129,5	130,5	130,7	130,9	130,9	130,3	130,4	131,4	131,3	131,4	132,2	130,7
2014	131,2	131,4	132,7	132,8	133,2	133,3	132,6	132,6	133,5	133,3	133,6	133,6	132,8
2015	132,1	132,5	134,1	134,2	134,5	134,7	134,2	133,9	134,4	134,3	134,4	134,9	134,0
2016	133,7	133,9	134,9	134,9	135,3	135,5	134,9	134,7	135,6	136,0	136,1	136,8	135,2
2017	136,4	136,8	137,5	137,8	137,9	138,0	137,6	137,5	138,8	139,0	139,2	139,8	138,0
2018	138,8	139,2	140,0	140,3	140,6	140,8	140,6	140,6					
Jahresdurchschnitt 2005=100													
2006	100,4	100,7	101,0	101,5	101,6	101,7	101,6	101,9	101,7	101,6	101,7	102,0	101,5
2007	102,0	102,3	102,8	103,3	103,6	103,7	103,7	103,6	103,8	104,4	104,9	105,7	103,7
2008	105,3	105,6	106,4	106,7	107,4	107,7	107,6	107,4	107,7	107,6	107,3	107,1	107,0
2009	106,6	107,0	107,2	107,4	107,7	107,6	107,3	107,7	107,8	107,8	108,0	108,2	107,5
2010	107,9	108,1	109,3	109,6	109,7	109,7	109,3	109,5	109,8	110,1	110,0	110,7	109,5
2011	110,6	111,4	112,7	113,2	113,3	113,3	113,1	113,3	113,8	113,9	114,0	114,2	113,1
2012	113,7	114,2	115,4	115,9	115,7	115,9	115,5	115,9	116,8	117,1	117,2	117,4	115,9
2013	116,7	117,1	118,0	118,2	118,4	118,4	117,8	117,9	118,8	118,7	118,8	119,6	118,2
2014	118,6	118,8	120,0	120,1	120,5	120,6	119,9	119,9	120,7	120,6	120,8	120,8	120,1
2015	119,5	119,8	121,2	121,3	121,7	121,8	121,3	121,1	121,5	121,4	121,5	122,0	121,2
2016	121,0	121,1	122,0	122,0	122,4	122,5	122,0	121,8	122,7	123,0	123,1	123,7	122,3
2017	123,4	123,7	124,4	124,6	124,7	124,8	124,5	124,4	125,6	125,7	125,9	126,4	124,8
2018	125,6	125,9	126,7	126,9	127,1	127,4	127,1	127,1					
Jahresdurchschnitt 2010=100													
2011	101,0	101,7	102,9	103,4	103,5	103,5	103,3	103,5	103,9	104,0	104,1	104,3	103,3
2012	103,8	104,3	105,4	105,8	105,7	105,8	105,5	105,8	106,7	106,9	107,0	107,2	105,8
2013	106,6	106,9	107,8	107,9	108,1	108,1	107,6	107,7	108,5	108,4	108,5	109,2	107,9
2014	108,3	108,5	109,6	109,7	110,0	110,1	109,5	109,5	110,2	110,1	110,3	110,3	109,7
2015	109,1	109,4	110,7	110,8	111,1	111,2	110,8	110,6	111,0	110,9	111,0	111,4	110,7
2016	110,5	110,6	111,5	111,5	111,8	111,9	111,5	111,3	112,0	112,4	112,5	113,0	111,7
2017	112,7	113,0	113,6	113,8	113,9	114,0	113,7	113,6	114,7	114,8	115,0	115,5	114,0
2018	114,7	115,0	115,7	115,9	116,1	116,3	116,1	116,1					
Jahresdurchschnitt 2015=100													
2016	99,8	99,9	100,7	100,7	101,0	101,1	100,7	100,5	101,2	101,5	101,6	102,1	100,9
2017	101,8	102,1	102,6	102,8	102,9	103,0	102,7	102,6	103,6	103,7	103,9	104,3	103,0
2018	103,6	103,9	104,5	104,7	104,9	105,1	104,9	104,9					

Anmerkung: Der zuletzt verlaubliche Monatswert ist jeweils vorläufig

WANDERUNGSSTATISTIK FÜR VORARLBERG 2017

Seit dem Jahr 2002 ist die Wanderungsstatistik in dem Populationsregister der Statistik Österreich integriert. Durch die Ergebnisse der Registerzählung 2011 wurden die Wanderungsdaten für die Jahre 2007-2011 revidiert.

Im Jahresvergleich zeigt sich, dass im Jahr 2017 der Saldo der gesamten Wanderungen mit 1.812 im positiven Bereich lag. Sowohl die Auslandswanderung als auch die Wanderung innerhalb Österreichs konnte einen positiven Saldo verzeichnen.

Wanderungsbewegungen für Vorarlberg nach Typ für die Jahre 2002 bis 2017.

Jahr	Auslandswanderung			Wanderung innerhalb Österreich (ohne Binnenumzug)			Binnenumzug innerhalb Vlbg.	Saldo
	Zuzug [abs.]	Wegzug [abs.]	Saldo [abs.]	Zuzug [abs.]	Wegzug [abs.]	Saldo [abs.]		
2002	5.157	4.470	687	1.775	1.987	-212	31.564	475
2003	5.454	3.978	1.476	1.787	2.045	-258	30.739	1.218
2004	5.678	4.136	1.542	2.013	2.234	-221	31.504	1.321
2005	5.248	3.938	1.310	1.914	2.289	-375	31.468	935
2006	4.766	4.202	564	1.919	2.195	-276	31.599	288
2007	5.013	4.633	380	2.051	2.288	-237	32.228	143
2008	5.236	4.582	654	1.958	2.435	-477	31.898	177
2009	4.842	4.506	336	2.067	2.326	-259	30.547	77
2010	4.733	4.648	85	1.996	2.458	-462	30.247	-377
2011	5.231	4.325	906	2.113	2.611	-498	28.851	408
2012	5.512	4.756	756	2.380	2.594	-214	30.206	542
2013	6.475	4.448	2.027	2.289	2.656	-367	29.659	1.660
2014	6.808	4.700	2.108	2.654	2.718	-64	29.009	2.044
2015	8.642	5.130	3.512	3.794	2.987	807	32.092	4.319
2016	7.434	4.864	2.570	3.472	2.884	588	32.244	3.158
2017	6.927	5.323	1.604	2.962	2.754	208	31.278	1.812

ZEITREIHE: WANDERUNG FÜR VORARLBERG NACH TYP UND ALTERSKLASSEN VON 2006 BIS 2017

Nach den außergewöhnlich hohen Werten in den Jahren 2015 und 2016, haben sich die Zahlen wieder an die Jahre davor (2014 und 2013) angenähert. Das Zuwachsplus der Altersklasse 15 bis unter 30 ist jedoch immer noch recht hoch während die Altersklassen 60 bis unter 75 und 75 und älter sogar negative Saldi aufweisen.

Der Durchschnitt der Binnenwanderung in Vorarlberg über die Jahre von 2006 bis 2017 beträgt 30.822, somit beläuft sich die Schwankungsbreite auf etwa 2.000 Wanderungen oder 6,5%. Über diese zwölf Jahre war die Binnenwanderung also recht konstant.

Die Saldi der Wanderungen innerhalb Österreichs waren in den Jahren 2006-2014 negativ, in den Jahren 2015 und 2016 verhältnismäßig stark positiv und im Jahr 2017 zwar wiederum positiv je-doch eindeutig rückläufig (2014: -64, 2015: 807, 2016: 588, 2017: 208).

Zeitreihe: Wanderung für Vorarlberg nach Typ und Altersklassen von 2005 bis 2016

Wanderungstyp ¹⁾	Gesamt [abs.]	Altersklassen					
		unter 15 [abs.]	15 bis u. 30 [abs.]	30 bis u. 45 [abs.]	45 bis u. 60 [abs.]	60 bis u. 75 [abs.]	75 und älter [abs.]
2006							
Saldo	288	167	157	73	-27	-71	-11
Auslandswanderung	564	90	447	47	34	-47	-7
Wanderung innerhalb Österreich	-276	77	-290	26	-61	-24	-4
Binnenwanderung innerhalb Vlbg.	31.599	6.635	11.964	8.251	3.246	925	578
2007							
Saldo	143	190	53	103	-105	-95	-3
Auslandswanderung	380	46	468	12	-64	-79	-3
Wanderung innerhalb Österreich	-237	144	-415	91	-41	-16	0
Binnenwanderung innerhalb Vlbg.	32.228	6.301	11.689	8.803	3.612	1.175	648
2008							
Saldo	177	115	66	161	-82	-92	9
Auslandswanderung	654	101	516	175	-41	-92	-5
Wanderung innerhalb Österreich	-477	14	-450	-14	-41	0	14
Binnenwanderung innerhalb Vlbg.	31.898	6.035	11.783	8.562	3.575	1.198	745
2009							
Saldo	77	222	-137	100	18	-125	-1
Auslandswanderung	336	93	308	16	2	-79	-4
Wanderung innerhalb Österreich	-259	129	-445	84	16	-46	3
Binnenwanderung innerhalb Vlbg.	30.547	5.392	11.619	7.942	3.632	1.260	702
2010							
Saldo	-377	117	-165	-54	-160	-116	1
Auslandswanderung	85	27	319	-84	-111	-63	-3
Wanderung innerhalb Österreich	-462	90	-484	30	-49	-53	4
Binnenwanderung innerhalb Vlbg.	30.247	5.347	11.294	7.936	3.668	1.262	740
2011							
Saldo	408	207	-61	306	18	-84	22
Auslandswanderung	906	225	423	278	24	-50	6
Wanderung innerhalb Österreich	-498	-18	-484	28	-6	-34	16
Binnenwanderung innerhalb Vlbg.	28.851	4.967	10.893	7.566	3.525	1.151	749
2012							
Saldo	542	172	73	409	27	-138	-1
Auslandswanderung	756	57	551	257	15	-109	-15
Wanderung innerhalb Österreich	-214	115	-478	152	12	-29	14
Binnenwanderung innerhalb Vlbg.	30.206	5.162	11.278	7.981	3.632	1.350	803
2013							
Saldo	1.660	395	326	819	206	-69	-17
Auslandswanderung	2.027	338	868	677	201	-48	-9
Wanderung innerhalb Österreich	-367	57	-542	142	5	-21	-8
Binnenwanderung innerhalb Vlbg.	29.659	5.026	10.866	8.009	3.624	1.323	811
2014							
Saldo	2.044	497	437	939	252	-94	13
Auslandswanderung	2.108	340	894	683	244	-55	2
Wanderung innerhalb Österreich	-64	157	-457	256	8	-39	11
Binnenwanderung innerhalb Vlbg.	29.009	4.784	10.681	7.950	3.571	1.271	752

Wanderungstyp ¹⁾	Gesamt [abs.]	Altersklassen					
		unter 15 [abs.]	15 bis u. 30 [abs.]	30 bis u. 45 [abs.]	45 bis u. 60 [abs.]	60 bis u. 75 [abs.]	75 und älter [abs.]
2015							
Saldo	4.319	1.101	1.704	1.306	293	-77	-8
Auslandswanderung	3.512	827	1.538	927	267	-36	-11
Wanderung innerhalb Österreich	807	274	166	379	26	-41	3
Binnenwanderung innerhalb Vlbg.	32.092	5.407	11.843	8.745	3.792	1.368	937
2016							
Saldo	3.158	860	1.082	996	278	-79	21
Auslandswanderung	2.570	572	1.017	756	243	-36	18
Wanderung innerhalb Österreich	588	288	65	240	35	-43	3
Binnenwanderung innerhalb Vlbg.	32.244	5.529	11.811	8.687	3.881	1.396	940
2017							
Saldo	1.812	347	703	661	239	-123	-15
Auslandswanderung	1.604	274	594	531	275	-54	-16
Wanderung innerhalb Österreich	208	73	109	130	-36	-69	1
Binnenwanderung innerhalb Vlbg.	31.278	5.277	11.227	8.544	3.825	1.403	1.002

¹⁾ Wanderungen innerhalb Österreichs sind Wanderungen von anderen Bundesländern nach Vorarlberg bzw. von Vorarlberg in andere Bundesländer

Volkswirtschaftliche Gesamtrechnungen	(Rundungsdifferenzen rechnerisch bedingt)					
	2014		2015		2016	
	in Mrd. Euro bzw. Veränderung gegenüber Vorjahr in %					
Entstehung des Bruttoinlandsprodukts						
Land- und Forstwirtschaft, Fischerei	4,00	-1,6	3,83	-4,3	3,89	1,6
Bergbau; Herstellung von Waren	56,57	3,0	58,20	2,9	58,36	0,3
Energie-, Wasserversorgung; Abfallentsorgung	8,97	-2,8	8,74	-2,6	8,85	1,3
Bau	18,94	2,1	19,28	1,8	20,10	4,2
Handel	36,63	3,5	38,13	4,1	38,41	0,7
Verkehr	16,77	4,1	17,50	4,3	17,79	1,7
Beherbergung und Gastronomie	15,11	4,3	15,94	5,5	16,96	6,4
Information u. Kommunikation	10,37	5,8	10,76	3,8	11,05	2,7
Kredit- und Versicherungswesen	12,96	1,3	13,56	4,6	13,48	-0,6
Grundstücks- und Wohnungswesen; sonst. wirtschaftl. Dienstleistungen	28,67	3,4	29,73	3,7	31,00	4,3
Sonst. wirtschaftl. Dienstleistungen	27,99	3,7	29,13	4,1	30,32	4,1
Öffentliche Verwaltung	15,23	1,8	15,71	3,1	16,18	3,0
Erziehung und Unterricht; Gesundheits- und Sozialwesen	36,39	3,1	37,99	4,4	39,39	3,7
Sonst. Dienstleistungen	8,54	3,1	8,80	3,0	8,92	1,5
Bruttowertschöpfung zu Herstellungspreisen, insgesamt	297,15	3,0	307,29	3,4	314,69	2,4
Gütersteuern	36,61	1,8	37,84	3,4	39,22	3,7
minus Gütersubventionen	0,69	2,0	0,64	-7,3	0,62	-3,2
Bruttoinlandsprodukt, laufende Preise	333,06	2,8	344,49	3,4	353,30	2,6
Bruttoinlandsprodukt, reale Veränderung auf Vorjahrespreisbasis		0,8		1,1		1,5
Verwendung des BIP						
Konsumausgaben der inländischen privaten Haushalte	170,95	2,2	173,84	1,7	178,53	2,7
Konsumausgaben der privaten Organisationen ohne Erwerbscharakter	6,95	6,2	7,49	7,6	7,70	2,8
Konsumausgaben des Staates	65,97	2,3	68,43	3,7	70,64	3,2
Bruttoinvestitionen	78,33	1,9	81,20	3,7	85,21	4,9
Statistische Differenz	-0,04	.	0,70	.	-0,64	.
Exporte	177,85	2,7	182,35	2,5	184,64	1,3
Importe	166,96	1,8	169,51	1,5	172,78	1,9
Verteilung des BIP, nominell						
Arbeitnehmerentgelt	158,79	2,8	163,82	3,2	170,09	3,8
Bruttobetriebsüberschuss und Selbständigeneinkommen	131,84	3,2	136,15	3,3	138,07	1,4
Produktionsabgaben minus Subventionen	42,44	1,9	44,53	4,9	45,14	1,4
Bruttoinlandsprodukt	333,06	2,8	344,49	3,4	353,30	2,6
Primäreinkommen aus der/an die übrige Welt	0,44	.	-2,52	.	-0,18	.
Abschreibungen	60,05	3,4	61,80	2,9	63,58	2,9
Nettonationaleinkommen	273,45	2,5	280,17	2,5	289,54	3,3
Laufende Transfers aus der/an die übrige Welt	-3,11	.	-3,20	.	-3,69	.
Verfügbares Nettoeinkommen der Volkswirtschaft	270,33	2,9	276,97	2,5	285,85	3,2
Zahlungsbilanz (in Mio. Euro)						
	2015		2016		2017	
Leistungsbilanz						
Credit	202.605	.	216.106	.	230.909	.
Debet	195.983	.	208.595	.	223.948	.
Güter						
Credit	128.747	.	128.925	.	138.777	.
Debet	126.658	.	128.620	.	139.986	.
Dienstleistungen						
Credit	53.253	.	55.366	.	58.865	.
Debet	42.997	.	44.292	.	48.431	.
Primäreinkommen						
Credit	15.955	.	27.030	.	28.083	.
Debet	18.478	.	27.210	.	27.355	.
Sekundäreinkommen						
Credit	4.650	.	4.786	.	5.183	.
Debet	7.850	.	8.472	.	8.176	.
Vermögensübertragungen, netto	-1.727	.	-593	.	-272	.
Kapitalbilanz, netto	4.298	.	9.977	.	8.723	.
Öffentliche Finanzen (in Mio. Euro)						
	Jahr	Aktueller Monat: Veränderung gegenüber Vormonat bzw. Vorjahresmonat in %				
	2017	3/2018	2/2018	1/2018	3/2017	
Einkommen- und Vermögensteuern	41.850,4	1.817,7	4.839,1	.	1.899,1	-4,3
Umsatzsteuer	28.346,3	2.405,6	2.818,9	.	2.212,3	8,7
Verbrauchssteuern	6.876,1	512,2	471,8	.	634,3	-19,2
Einfuhrabgaben, Gebühren und Verkehrssteuern ¹⁾	7.962,9	888,0	898,1	.	881,1	0,8
Öffentliche Abgaben, brutto	84.820,5	5.623,4	9.027,9	.	5.626,8	-0,1
Überweisungen an Länder, Gemeinden, Fonds, Kammern etc.	30.467,2	2.024,7	2.465,0	.	1.881,2	7,6
Überweisungen an die EU	2.644,2	146,1	446,4	.	122,9	18,9
Öffentliche Abgaben, netto	51.709,1	3.452,7	6.116,5	.	3.622,8	-4,7

1) Inkl. Zölle, Abgaben lt. Ausgleichsabgabengesetz, Nebenansprüchen und Resteingänge wegfallender Abgaben, Abgabestrafen usw.

Preise (Indizes)	Jahr	Aktueller Monat: Veränderung gegenüber Vormonat bzw. Vorjahresmonat in %				
	Ø 2017	7/2018 *)	6/2018	7/2017		
Verbraucherpreisindex (Ø 2015=100)	103,0	104,9	105,1	-0,2	102,7	2,1
Harmonisierter Verbraucherpreisindex (Ø 2015=100)	103,22	104,82	105,46	-0,6	102,47	2,3
Großhandelspreisindex (Ø 2015=100)	Ø 2017	8/2018 *)	7/2018	8/2017		
Insgesamt	102,2	107,3	106,9	0,4	101,8	5,4
Gebrauchsgüter	101,2	101,8	101,9	-0,1	101,7	0,1
Verbrauchsgüter	100,4	109,2	108,6	0,6	98,3	11,1
Konsumgüter	100,9	107,5	107,2	0,3	99,5	8,0
Investitionsgüter	100,1	100,0	99,9	0,1	100,7	-0,7
Intermediärgüter	104,8	109,8	109,2	0,5	105,4	4,2
Saisonwaren	104,0	98,7	98,5	0,2	97,6	1,1
Nichtseasonwaren	102,2	107,4	107,1	0,3	101,9	5,4
Baukostenindex (Ø 2015=100)	Ø 2017	7/2018 *)	6/2018 *)	7/2017		
Wohnhaus- und Siedlungsbau (Gesamtbaukosten)	104,1	107,5	107,7	-0,2	103,9	3,5
Straßenbau	102,6	107,1	106,9	0,2	102,7	4,3
Brückenbau	104,6	109,5	109,6	-0,1	104,1	5,2
Siedlungswasserbau	102,9	106,5	106,5	0,0	102,9	3,5
Baupreisindex (Ø 2015=100)	Jahr	Aktuelles Quartal: Veränderung gegenüber Vor- bzw. Vorjahresquartal in %				
	Ø 2017	2. Qu. 2018	1. Qu. 2018	2. Qu. 2017		
Hoch- und Tiefbau	103,5	106,1	105,3	0,8	103,4	2,6
*) Vorläufige Ergebnisse.						
Einkommen, Löhne	Jahr	Aktueller Monat: Veränderung gegenüber Vormonat bzw. Vorjahresmonat in %				
Tariflohnindex (Ø 2006=100)	Ø 2017	7/2018 *)	6/2018 *)	7/2017		
Insgesamt	129,2	132,7	132,7	0,0	129,4	2,6
Arbeiter und Arbeiterinnen	132,1	135,9	135,9	0,0	132,3	2,7
Angestellte	130,0	133,6	133,6	0,0	130,2	2,6
Öffentlich Bedienstete	123,3	126,2	126,2	0,0	123,3	2,4
*) Vorläufige Ergebnisse.						
Produzierender Bereich insgesamt (ÖNACE 2008 B-F) ¹⁾	Jahr	Aktueller Monat: Veränderung gegenüber Vormonat bzw. Vorjahresmonat in %				
	2017 *)	5/2018 *)	4/2018 *)	5/2017 *)		
Unternehmen	9.903 ²⁾	10.317	10.336	-0,2	9.946	3,7
Beschäftigte in 1.000	776 ²⁾	812	809	0,4	785	3,5
darunter unselbständig	775	811	808	0,4	784	3,5
Bruttoverdienste in Mio. Euro	35.309	3.319	2.841	16,8	3.137	5,8
Umsatz in Mio. Euro	254.740	22.028	21.284	3,5	21.391	3,0
darunter im Inland	125.886	10.818	10.394	4,1	10.534	2,7
Davon Sachgüterbereich (ÖNACE B-E)						
Unternehmen	5.854 ²⁾	6.014	6.017	0,0	5.890	2,1
Beschäftigte in 1.000	609 ²⁾	623	622	0,1	603	3,2
darunter unselbständig	608	622	621	0,1	603	3,2
Bruttoverdienste in Mio. Euro	28.090	2.680	2.266	18,3	2.541	5,5
Umsatz in Mio. Euro	220.807	18.993	18.554	2,4	18.482	2,8
darunter im Inland	93.242	7.899	7.753	1,9	7.718	2,3
Davon Bau (ÖNACE B-E)						
Unternehmen	4.049 ²⁾	4.303	4.319	-0,4	4.056	6,1
Beschäftigte in 1.000	167 ²⁾	189	187	1,5	181	4,5
darunter unselbständig	167	189	186	1,5	181	4,5
Bruttoverdienste in Mio. Euro	7.218	639	575	11,1	596	7,3
Umsatz in Mio. Euro	33.933	3.035	2.729	11,2	2.909	4,3
darunter im Inland	32.644	2.919	2.641	10,6	2.816	3,7
*) Vorläufige Ergebnisse. - 1) ÖNACE-2008-Abschnitte: B: Bergbau, C: Herstellung v. Waren, D: Energieversorgung, E: Wasserversorgung u. Abfallentsorgung, F: Bau. - 2) Stichtag 31.12.						
Konjunkturindikatoren im Produzierenden Bereich (ÖNACE 2008) ¹⁾	Jahr	Aktueller Monat: Veränderung gegenüber Vormonat bzw. Vorjahresmonat in %				
(Ø 2015=100)	Ø 2017 *)	6/2018 *)	5/2018 *)	6/2017 *)		
Produktionsindex (B-F) ²⁾	107,3	114,9	111,7	2,9	109,4	5,0
Index der Beschäftigten insgesamt (B-F)	102,6	107,0	106,7	0,3	103,2	3,7
Index der Bruttoverdienste (B-F)	105,8	148,0	119,6	23,7	139,8	5,9
Index des Arbeitsvolumens (B-F)	102,2	109,3	102,8	6,3	101,9	7,3
Umsatzindex (B-F)	106,7	117,3	111,2	5,5	106,6	10,0
Index des Inlandsumsatzes (B-F)	105,4	113,8	109,4	4,0	106,9	6,5
Index des Auslandsumsatzes (B-F)	108,1	120,9	113,0	7,0	106,3	13,7
Auftragseingangindex (C+F)	112,1	128,5	120,2	6,9	116,8	10,0
Index des Auftragseingangs für den Inlandsmarkt (C+F)	111,4	135,6	115,9	17,0	119,9	13,1
Index des Auftragseingangs für den Auslandsmarkt (C+F)	112,6	123,9	122,9	0,8	114,7	8,0
*) Vorläufige Ergebnisse. - 1) ÖNACE-2008-Abschnitte: B: Bergbau, C: Herstellung v. Waren, D: Energieversorgung, E: Wasserversorgung u. Abfallentsorgung, F: Bau. - 2) EU harmonisiert arbeitstätig bereinigt.						

Tourismus (in 1.000)	Jahr	Aktueller Monat: Veränderung gegenüber Vormonat bzw. Vorjahresmonat in %				
	2017	7/2018 *)	6/2018	7/2017		
Ankünfte insgesamt	43.079	5.300	3.769	.	5.249	1,0
Übernachtungen insgesamt	144.500	18.208	10.784	.	17.695	2,9
davon						
Inländer und Inländerinnen	38.523	4.777	3.622	.	4.761	0,3
Ausländer und Ausländerinnen	105.977	13.432	7.163	.	12.934	3,9
darunter						
EU (inkl. Österreich)	127.499	15.861	9.312	.	15.396	3,0
Deutschland	53.576	6.877	3.776	.	6.368	8,0
Niederlande	9.765	1.215	467	.	1.246	-2,5
Italien	2.897	285	143	.	293	-2,7
Schweiz und Liechtenstein	5.063	641	330	.	668	-4,0
USA	1.783	266	240	.	255	4,3
Osteuropa *)	11.640	1.207	674	.	1.146	5,3
darunter						
in Hotels und ähnlichen Betrieben	91.612	10.290	7.136	.	10.149	1,4
in Privatquartieren (auf-, nicht auf Bauernhof)	5.792	751	397	.	750	0,1
in Ferienwohnungen und -häusern (privat)	17.582	2.362	872	.	2.202	7,3
Reiseverkehr, Mio. Euro		2015 *)		2016 *)		2017 *)
Saldo	8.027	.	8.601	.	8.778	.
Eingänge	16.435	.	17.401	.	18.059	.
Ausgänge	8.408	.	8.800	.	9.281	.

*) Vorläufige Ergebnisse. - 1) Baltische Staaten, Bulgarien, GUS, Kroatien, Polen, Rumänien, Slowakei, Slowenien, Tschechische Republik, übriges ehemaliges Jugoslawien, Ungarn. - 2) Daten für 2015 und 2016 revidiert und für 2017 provisorisch.

Verkehr	Jahr	Aktueller Monat: Veränderung gegenüber Vormonat bzw. Vorjahresmonat in %				
	2017	7/2018	6/2018	7/2017		
Kfz-Neuzulassungen	457.174	41.574	49.136	-15,4	38.090	9,1
Personenkraftwagen	353.320	31.476	38.015	-17,2	27.731	13,5
darunter Diesel	175.458	13.416	15.922	-15,7	13.908	-3,5
Straßenverkehrsunfälle	2015	2016	2017			
Unfälle mit Personenschaden	37.960	38.466	37.402	-2,8		
Verunglückte insgesamt	47.845	48.825	47.672	-2,4		
darunter Tote	479	432	414	11,4		

Außenhandel (in Mio. Euro)	Jahr	Aktueller Monat: Veränderung gegenüber Vormonat bzw. Vorjahresmonat in %				
	2017	6/2018 *)	5/2018 *)	6/2017		
Einfuhren insgesamt	147.542	13.321	13.012	2,4	12.003	11,0
darunter						
EU	104.548	9.596	9.022	6,4	8.818	8,8
Deutschland	54.399	4.742	4.536	4,5	4.556	4,1
Italien	9.088	901	817	10,3	786	14,6
USA	5.813	443	892	-50,3	377	17,5
Schweiz	7.625	540	478	13,0	471	14,6
Ungarn	3.958	353	367	-3,8	349	1,1
Tschechische Republik	6.350	566	531	6,6	524	8,0
Nahrungs- und Genussmittel	10.281	862	859	0,3	845	2,0
Erdöl und -erzeugnisse	6.163	701	644	8,9	452	55,1
Eisen und Stahl	4.341	447	397	12,6	417	7,2
Maschinen	17.609	1.668	1.592	4,8	1.505	10,8
Personenkraftwagen	8.687	794	741	7,2	774	2,6
Ausfuhren insgesamt	141.940	13.175	12.238	7,7	11.783	11,8
darunter						
EU	99.069	9.295	8.737	6,4	8.168	13,8
Deutschland	42.864	4.025	3.726	8,0	3.526	14,2
Italien	9.103	875	867	0,9	768	13,9
USA	9.661	838	792	5,8	752	11,4
Schweiz	7.002	618	528	17,0	623	-0,8
Ungarn	4.823	445	456	-2,4	419	6,2
Tschechische Republik	5.267	507	461	10,0	442	14,7
Nahrungs- und Genussmittel	9.681	874	833	4,9	825	5,9
Erdöl und -erzeugnisse	1.457	194	201	-3,5	110	76,4
Eisen und Stahl	7.727	754	735	2,6	671	12,4
Maschinen	25.774	2.407	2.228	8,0	2.117	13,7
Personenkraftwagen	5.289	490	492	-0,4	446	9,9
Warenverkehrsbalanz insgesamt	-5.603	-146	-774	.	-220	.

*) Vorläufige Ergebnisse

Beschäftigung und Arbeitsmarkt	Jahr		Aktueller Monat: Veränderung gegenüber Vormonat bzw. Vorjahresmonat in %			
	Ø 2017	7/2018	6/2018		7/2017	
Unselbständig Beschäftigte (lt. HV) ¹⁾, in 1.000	3.655,3	3.827,9	3.767,1	1,6	3.740,0	2,4
davon Männer	1.949,7	2.055,5	2.022,9	1,6	2.004,8	2,5
Frauen	1.705,6	1.772,3	1.744,2	1,6	1.735,3	2,1
davon Arbeiter und Arbeiterinnen	1.382,1	1.482,8	1.449,0	2,3	1.449,8	2,3
Angestellte	2.072,2	2.150,5	2.122,9	1,3	2.088,9	2,9
Beamte und Beamtinnen	201,0	194,5	195,1	-0,3	201,4	-3,4
darunter Ausländer und Ausländerinnen	698,5	778,6	768,0	1,4	724,1	7,5
darunter im Primären Sektor	23,6	28,8	30,9	-6,8	28,0	2,9
Sekundären Sektor	901,3	961,5	941,0	2,2	936,6	2,7
Tertiären Sektor	2.647,1	2.757,3	2.713,1	1,6	2.693,3	2,4
Vorgemerkte Arbeitslose, in 1.000	340,0	282,6	274,7	2,9	307,2	-8,0
davon Männer	192,8	148,5	146,4	1,4	163,9	-9,4
Frauen	147,2	134,1	128,3	4,5	143,3	-6,4
darunter Ausländer und Ausländerinnen	99,4	83,4	83,3	0,1	84,5	-1,3
darunter im Alter von 15 bis unter 19 Jahren	2,3	2,0	1,6	25,0	2,2	-9,1
50 Jahre und älter	102,1	87,9	87,3	0,7	92,3	-4,8
Arbeitslosenquote (national) in %	8,5	6,9	6,8	.	7,6	.
Arbeitslosenquote (international) ²⁾ in %	5,5	4,9	4,7	.	5,4	.
Offene Stellen, in 1.000	56,9	79,1	79,1	0,0	65,0	21,7

1) HV= Hauptverband der österreichischen Sozialversicherungsträger. Inklusive Beschäftigte mit freiem Dienstvertrag gemäß § 4 Abs. 4 ASVG. - 2) Arbeitslose in % der Erwerbspersonen lt. ILO-Konzept. Die Werte der aktuellsten Monate sind vorläufig.

EU-Vergleich: Industrielle Produktion (Ø 2010=100) ¹⁾	1/2018	2/2018	3/2018	4/2018	5/2018	6/2018
	Veränderung gegenüber Vormonat in %					
Euroraum (19 Länder)	-0,6	-0,8	0,4	-0,8	1,4	-0,7
EU (28 Länder)	-0,4	-0,7	0,4	-0,8	1,3	-0,4
Belgien	1,5	-2,3	2,4	-0,9	1,2	-2,7
Bulgarien	-0,5	-1,1	1,7	-1,7	2,5	1,0
Tschechische Republik	0,0	-1,6	0,6	-0,9	3,0	1,5
Dänemark	0,4	-1,2	1,5	-0,3	-2,4	0,1
Deutschland	-0,4	-1,3	1,5	-1,8	2,4	-0,6
Estland	1,8	-1,7	3,1	-1,4	-0,2	-1,0
Irland	7,5	-9,6	-8,8	11,0	4,6	-8,9
Griechenland	0,0	-1,9	2,5	-3,1	0,9	-0,6
Spanien	-2,9	1,2	1,2	-1,9	0,9	-0,7
Frankreich	-2,0	1,3	-0,5	-0,5	-0,2	0,6
Kroatien	-1,8	1,6	-2,9	-0,9	1,8	4,5
Italien	-1,8	-0,5	1,1	-1,2	0,8	0,5
Zypern	-1,6	-0,1	1,2	0,7	1,2	1,9
Lettland	-1,5	3,8	-3,5	0,2	0,0	0,6
Litauen	-0,9	-4,0	2,1	-8,2	11,5	0,7
Luxemburg	-1,5	-0,5	1,8	-3,5	2,3	-3,6
Ungarn	1,4	0,4	-0,6	0,1	1,8	-1,2
Malta	0,8	-2,4	0,3	-0,7	2,2	0,3
Niederlande	-2,6	2,9	-1,8	-3,8	0,5	-1,3
Österreich	-0,7	1,3	-0,3	-0,1	3,1	-2,0
Polen	-0,6	1,1	-0,3	0,8	1,7	0,0
Portugal	2,8	-2,2	4,4	-2,9	-2,1	1,8
Rumänien	-3,4	-0,7	0,7	2,3	-0,4	1,7
Slowenien	-1,9	-0,2	0,5	-0,1	0,8	-0,5
Slowakei	0,1	-0,6	0,6	0,3	0,9	0,0
Finnland	-0,4	-1,6	2,4	-1,7	0,4	1,5
Schweden	-0,5	-0,3	0,5	-3,5	5,0	0,4
Vereinigtes Königreich	0,9	0,3	-0,3	-0,8	-0,2	0,4

Q: Eurostat-Datenbank (Datenextraktion: 5.9.2018). - 1) Industrie: ÖNACE 2008 B-E, EU harmonisiert saisonal bereinigt.

Blattlinie:

Zielsetzung von Statistik Austria für die Statistischen Nachrichten ist die Information einer qualifizierten Öffentlichkeit über die wichtigsten Ergebnisse und Methoden der amtlichen Statistik Österreichs mittels Deskription, Kommentierung und Analyse sowie Dokumentation einschlägiger, auch theoretischer Konzepte.

Begutachtungssystem:

Statistik Austria ist bestrebt, seiner Leserschaft mit dieser Monatszeitschrift weiterhin ein möglichst hochwertiges Produkt anzubieten. Um die Qualität der Beiträge zu sichern bzw. zu verbessern, wurde ein Feedback- bzw. Begutachtungssystem eingeführt. Eine genaue Beschreibung von Zielsetzung und Methode ist im Heft 1/2008, S. 12 nachzulesen.

Artikel dieser Art werden mit dem Vermerk ➤ **Begutachteter Beitrag** ◀ gekennzeichnet.

EU-Vergleich: Inflationsraten (Harmonisierter Verbraucherpreisindex)	1/2018	2/2018	3/2018	4/2018	5/2018	6/2018	7/2018 *)
	Veränderung gegenüber Vorjahresmonat in %						
Euroraum (19 Länder)	1,3	1,1	1,3	1,3	1,9	2,0	2,1
EU (28 Länder)	1,6	1,4	1,5	1,5	2,0	2,1	2,2
Belgien	1,8	1,5	1,5	1,6	2,3	2,6	2,7
Bulgarien	1,3	1,5	1,9	1,7	2,3	3,0	3,6
Tschechische Republik	2,1	1,6	1,6	1,8	2,0	2,4	2,2
Dänemark	0,6	0,5	0,4	0,7	1,0	1,1	0,9
Deutschland	1,4	1,2	1,5	1,4	2,2	2,1	2,1
Estland	3,6	3,2	2,9	2,9	3,1	3,9	3,3
Irland	0,3	0,7	0,5	-0,1	0,7	0,7	1,0
Griechenland	0,2	0,4	0,2	0,5	0,8	1,0	0,8
Spanien	0,7	1,2	1,3	1,1	2,1	2,3	2,3
Frankreich	1,5	1,3	1,7	1,8	2,3	2,3	2,6
Kroatien	1,2	0,9	1,2	1,4	1,8	2,2	2,2
Italien	1,2	0,5	0,9	0,6	1,0	1,4	1,9
Zypern	-1,5	-0,4	-0,4	-0,3	1,0	1,7	1,4
Lettland	2,0	1,8	2,3	2,1	2,4	2,7	2,7
Litauen	3,6	3,2	2,5	2,2	2,9	2,6	2,3
Luxemburg	1,3	1,1	1,1	1,3	2,1	2,4	2,5
Ungarn	2,1	1,9	2,0	2,4	2,9	3,2	3,4
Malta	1,2	1,3	1,3	1,4	1,7	2,0	2,1
Niederlande	1,5	1,3	1,0	1,0	1,9	1,7	1,9
Österreich	1,9	1,9	2,0	2,0	2,1	2,3	2,3
Polen	1,6	0,7	0,7	0,9	1,2	1,4	1,4
Portugal	1,1	0,7	0,8	0,3	1,4	2,0	2,2
Rumänien	3,4	3,8	4,0	4,3	4,6	4,7	4,3
Slowenien	1,7	1,4	1,5	1,9	2,2	2,3	2,1
Slowakei	2,6	2,2	2,5	3,0	2,7	2,9	2,6
Finnland	0,8	0,6	0,9	0,8	1,0	1,2	1,4
Schweden	1,6	1,6	2,0	1,8	2,0	2,1	2,2
Vereinigtes Königreich	3,0	2,7	2,5	2,4	2,4	2,4	2,5

Q: Eurostat-Datenbank (Datenextraktion: 5.9.2018). - *) Vorläufige Werte.

EU-Vergleich: Harmonisierte internationale Arbeitslosenquoten *)	1/2018	2/2018	3/2018	4/2018	5/2018	6/2018	7/2018
Euroraum (19 Länder)	8,6	8,6	8,5	8,4	8,2	8,2	8,2
EU (28 Länder)	7,2	7,1	7,1	7,0	6,9	6,9	6,8
Belgien	6,1	6,1	6,0	6,0	6,0	6,0	6,2
Bulgarien	5,6	5,4	5,2	5,0	5,0	4,8	4,8
Tschechische Republik	2,4	2,3	2,2	2,3	2,3	2,4	2,3
Dänemark	5,0	5,0	4,9	5,2	5,1	5,0	5,0
Deutschland	3,5	3,5	3,5	3,5	3,4	3,4	3,4
Estland	6,3	6,2	5,6	5,0	5,0	5,0	:
Irland	6,0	5,8	5,8	5,8	5,8	5,8	5,8
Griechenland	20,7	20,7	20,0	20,0	19,5	:	:
Spanien	16,4	16,3	16,0	15,6	15,4	15,2	15,1
Frankreich	9,2	9,2	9,2	9,1	9,1	9,1	9,2
Kroatien	9,6	9,4	9,2	9,0	8,9	9,0	8,8
Italien	11,1	11,0	10,9	11,0	10,5	10,8	10,4
Zypern	9,9	9,4	8,9	8,4	8,1	7,9	7,7
Lettland	8,0	7,8	7,7	7,7	7,7	7,7	7,6
Litauen	6,4	6,3	6,5	5,9	5,8	5,8	6,3
Luxemburg	5,2	5,3	5,2	5,2	5,2	5,1	5,1
Ungarn	3,7	3,7	3,7	3,7	3,6	3,6	:
Malta	4,4	4,4	4,3	4,0	3,9	3,9	4,0
Niederlande	4,2	4,1	3,9	3,9	3,9	3,9	3,8
Österreich	5,2	5,0	5,0	4,8	4,7	4,7	4,9
Polen	4,2	4,0	3,9	3,8	3,7	3,6	3,5
Portugal	7,9	7,6	7,5	7,1	7,0	6,8	6,8
Rumänien	4,5	4,5	4,4	4,4	4,2	4,2	4,2
Slowenien	5,6	5,6	5,6	5,6	5,6	5,7	5,8
Slowakei	7,3	7,1	7,0	6,9	6,9	6,8	6,8
Finnland	8,1	8,0	7,8	7,7	7,6	7,6	7,6
Schweden	6,5	5,9	6,2	6,3	6,1	6,3	6,4
Vereinigtes Königreich	4,2	4,2	4,1	4,1	4,0	:	:

Q: Eurostat-Datenbank (Datenextraktion: 5.9.2018). - *) Arbeitslose in % der Erwerbspersonen lt. ILO-Konzept. Trendreihe ohne Saisoneffekte. - Die Werte der aktuellsten Monate sind vorläufig.