



Vorarlberg
unser Land

2021

Neues von der Statistik
Jänner/Februar 2021

NEUES von der STATISTIK

Jänner / Februar 2021

Amt der Vorarlberger Landesregierung
Landesstelle für Statistik



Herausgeber und Hersteller:

Amt der Vorarlberger Landesregierung
Landesstelle für Statistik
Landhaus, Römerstraße 15, 6901 Bregenz
T +43 5574 511 20155
statistik@vorarlberg.at
www.vorarlberg.at/statistik

Redaktion:

DI Egon Rucker

Inhalt:

Simone Paul
T +43 5574 511 20157
Simone.Paul@vorarlberg.at

Bregenz, März 2021

Inhaltsverzeichnis

Bevölkerung	5
Natürliche Bevölkerungsbewegung	6
Staatsbürgerschaftsverleihungen NEU	7
Musikschulstatistik NEU	8
Arbeitsmarkt	11
Tourismus	13
Produzierender Bereich	14
Umweltorientierte Produktion und Dienstleistung NEU	15
Bauwirtschaft	16
Industriekonjunktur	16
Außenhandel	17
Ertragsanteile an gemeinschaftlichen Bundesabgaben	18
Zinssätze auf dem Geld- und Kreditmarkt	18
Wechselkurse	18
Neuzulassungen von Kraftfahrzeugen	19
Straßenverkehrsunfälle	19
Lebenshaltungskostenindex	20
Verbraucherpreisindex	22
Anhang „Statistik kurz gefasst“	24

BEVÖLKERUNG IN VORARLBERG (HAUPTWOHNSITZE)

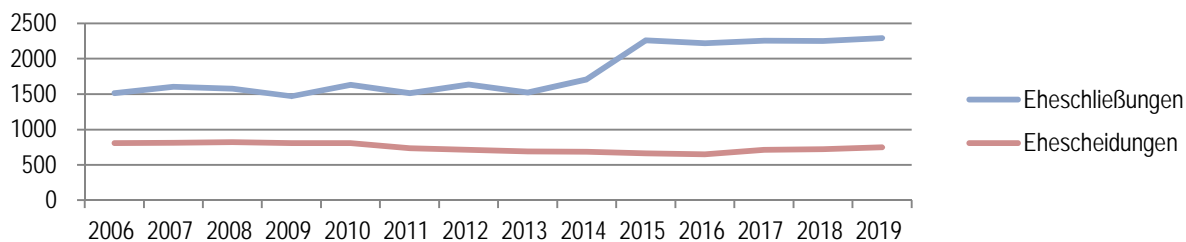
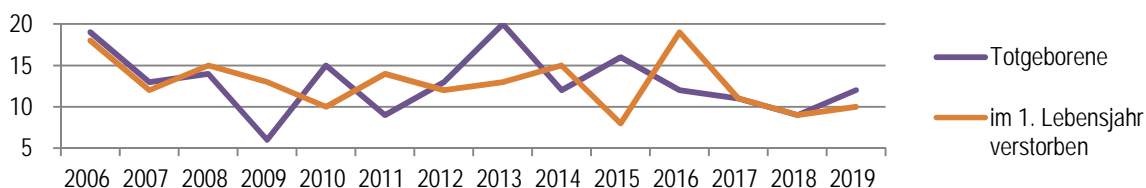
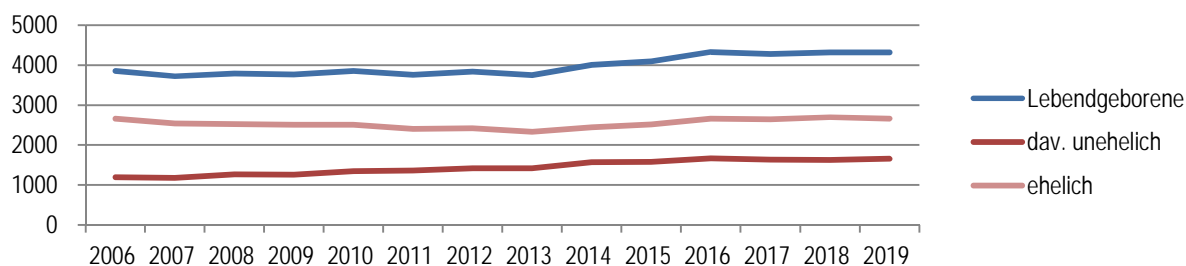
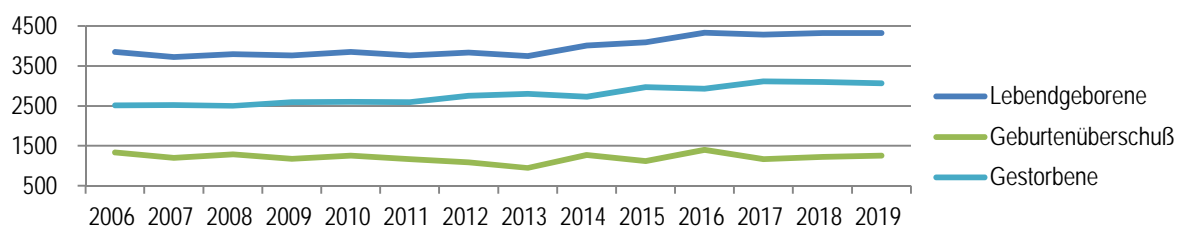
		Register- zählung	Verwaltungszählung Stichtag 31. Dezember					Verwaltungszählung Stichtag		
			2011 [abs.]	2017 [abs.]	2018 [abs.]	2019 [abs.]	2020 [abs.]	31.12.2019 [abs.]	31.12.2020 [abs.]	Veränderung [abs.]
Bevölkerung insgesamt		370.440	392.538	395.012	397.852	399.924	397.852	399.924	2.072	0,5
Bezirke	Bludenz	61.025	63.651	63.829	64.215	64.469	64.215	64.469	254	0,4
	Bregenz	126.930	134.060	134.645	135.251	135.535	135.251	135.535	284	0,2
	Dornbirn	82.386	88.552	89.144	90.021	90.628	90.021	90.628	607	0,7
	Feldkirch	100.099	106.275	107.394	108.365	109.292	108.365	109.292	927	0,9
Regionen	Arlberg/Klostertal	4.659	4.865	4.855	4.901	4.925	4.901	4.925	24	0,5
	Brandnertal	1.187	1.293	1.289	1.271	1.318	1.271	1.318	47	3,7
	Bregenzerwald	30.011	31.578	31.708	31.830	31.959	31.830	31.959	129	0,4
	Großes Walsertal	3.284	3.454	3.440	3.423	3.415	3.423	3.415	-8	-0,2
	Kleinwalsertal	4.783	5.008	5.149	5.122	4.982	5.122	4.982	-140	-2,7
	Leiblachtal	13.919	14.380	14.463	14.881	15.179	14.881	15.179	298	2,0
	Montafon	15.931	16.354	16.413	16.420	16.446	16.420	16.446	26	0,2
	Rheintal	248.109	264.659	266.511	268.382	269.831	268.382	269.831	1.449	0,5
	Walgau	48.557	50.947	51.184	51.622	51.869	51.622	51.869	247	0,5
Städte	Bludenz	13.701	14.568	14.654	14.860	14.975	14.860	14.975	115	0,8
	Bregenz	27.831	29.857	29.826	29.772	29.604	29.772	29.604	-168	-0,6
	Dornbirn	45.922	49.353	49.620	49.930	50.332	49.930	50.332	402	0,8
	Feldkirch	30.943	33.559	34.012	34.348	34.688	34.348	34.688	340	1,0
	Hohenems	15.283	16.349	16.579	16.749	16.794	16.749	16.794	45	0,3
	Marktgemeinden	Bezau	1.967	2.006	2.020	1.999	2.030	1.999	2.030	31
	Egg	3.410	3.548	3.559	3.609	3.653	3.609	3.653	44	1,2
	Frastanz	6.199	6.440	6.464	6.517	6.564	6.517	6.564	47	0,7
	Götzis	10.757	11.477	11.720	11.779	11.771	11.779	11.771	-8	-0,1
	Hard	12.619	13.503	13.622	13.648	13.600	13.648	13.600	-48	-0,4
	Hörbranz	6.335	6.363	6.409	6.528	6.643	6.528	6.643	115	1,8
	Lauterach	9.538	10.290	10.298	10.282	10.384	10.282	10.384	102	1,0
	Lustenau	21.181	22.850	22.945	23.342	23.502	23.342	23.502	160	0,7
	Nenzing	5.986	6.245	6.205	6.210	6.212	6.210	6.212	2	0,0
	Rankweil	11.575	11.869	11.855	11.939	12.043	11.939	12.043	104	0,9
	Schruns	3.670	3.831	3.880	3.909	3.917	3.909	3.917	8	0,2
	Wolfurt	8.206	8.462	8.469	8.589	8.674	8.589	8.674	85	1,0
Andere Gemeinden	Andere Gemeinden	135.317	141.968	142.875	143.842	144.538	143.842	144.538	696	0,5
Staatsbürger- schaft	Österreich	321.465	323.943	324.503	325.152	325.465	325.152	325.465	313	0,1
	Ausland	48.975	68.595	70.509	72.700	74.459	72.700	74.459	1.759	2,4
	davon									
	Deutschland	13.039	17.046	17.481	18.120	18.718	18.120	18.718	598	3,3
	Türkei	13.671	13.221	13.062	13.001	12.881	13.001	12.881	-120	-0,9
	Bosnien und Herzegowina	3.714	3.613	3.635	3.628	3.581	3.628	3.581	-47	-1,3
	Rumänien	521	2.275	2.606	3.003	3.289	3.003	3.289	286	9,5
	Serbien	4.042	3.028	3.044	3.107	3.108	3.107	3.108	1	0,0
	Kroatien	1.825	2.649	2.765	2.852	3.011	2.852	3.011	159	5,6
	Syrien, Arabische Republik	35	2.483	2.624	2.750	2.988	2.750	2.988	238	8,7
	Ungarn	520	2.614	2.812	2.918	2.942	2.918	2.942	24	0,8
	Italien	1.047	1.743	1.857	1.930	2.027	1.930	2.027	97	5,0
	Schweiz	1.440	1.694	1.760	1.824	1.850	1.824	1.850	26	1,4
	Russische Föderation	1.455	1.717	1.774	1.755	1.787	1.755	1.787	32	1,8
	Afghanistan	183	1.632	1.650	1.683	1.742	1.683	1.742	59	3,5

Q: Verwaltungszählung der Landesstelle für Statistik, Registerzählung Statistik Österreich

NATÜRLICHE BEVÖLKERUNGSBEWEGUNG

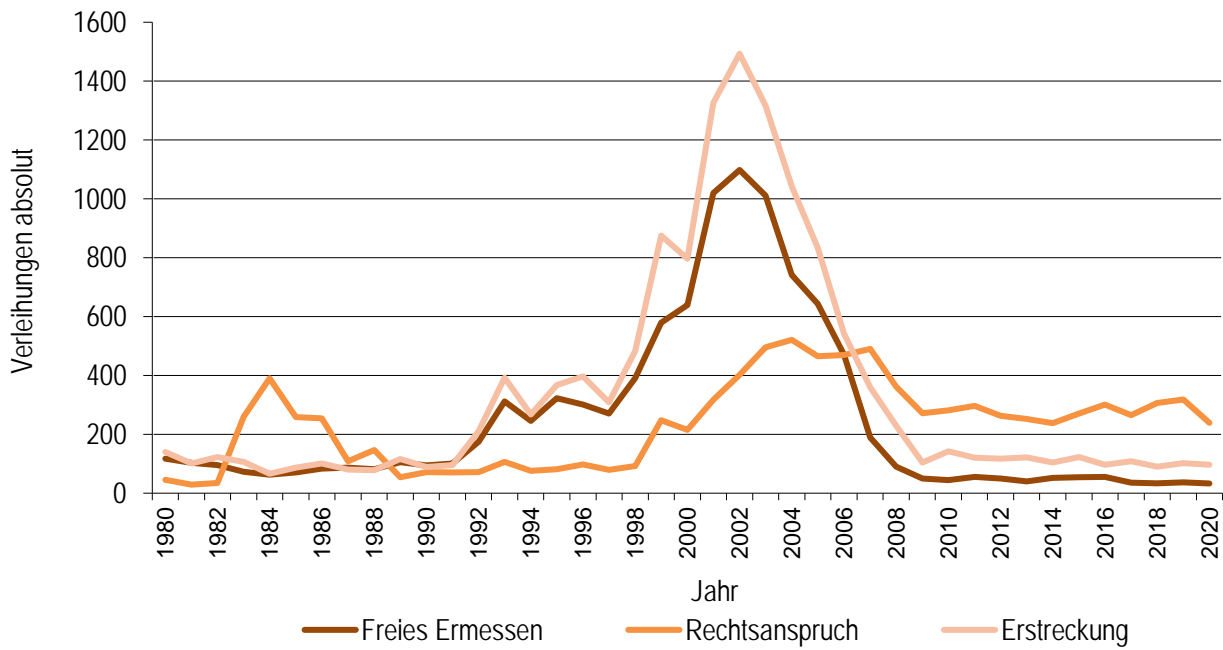
	2014	2015	2016	2017	2018	2019
	[abs.]	[abs.]	[abs.]	[abs.]	[abs.]	[abs.]
Lebendgeborene	4.007	4.092	4.330	4.281	4.321	4.319
davon unehelich	1.567	1.577	1.667	1.633	1.625	1.657
Geburtenüberschuss	1.275	1.122	1.401	1.168	1.221	1.257
Totgeborene	12	16	12	11	9	12
Gestorbene	2.732	2.970	2.929	3.113	3.099	3.062
davon im 1. Lebensjahr	15	8	19	11	9	10
Eheschließungen	1.710	2.261	2.218	2.256	2.250	2.292
Eingetragene Partnerschaften	9	10	16	13	22	49
Ehescheidungen	687	664	650	714	724	751
Auflösung eingetragener Partnerschaften	5	2	0	2	0	5

Q: Landesstelle für Statistik, Daten aus dem Personenstandsregister der Statistik Österreich

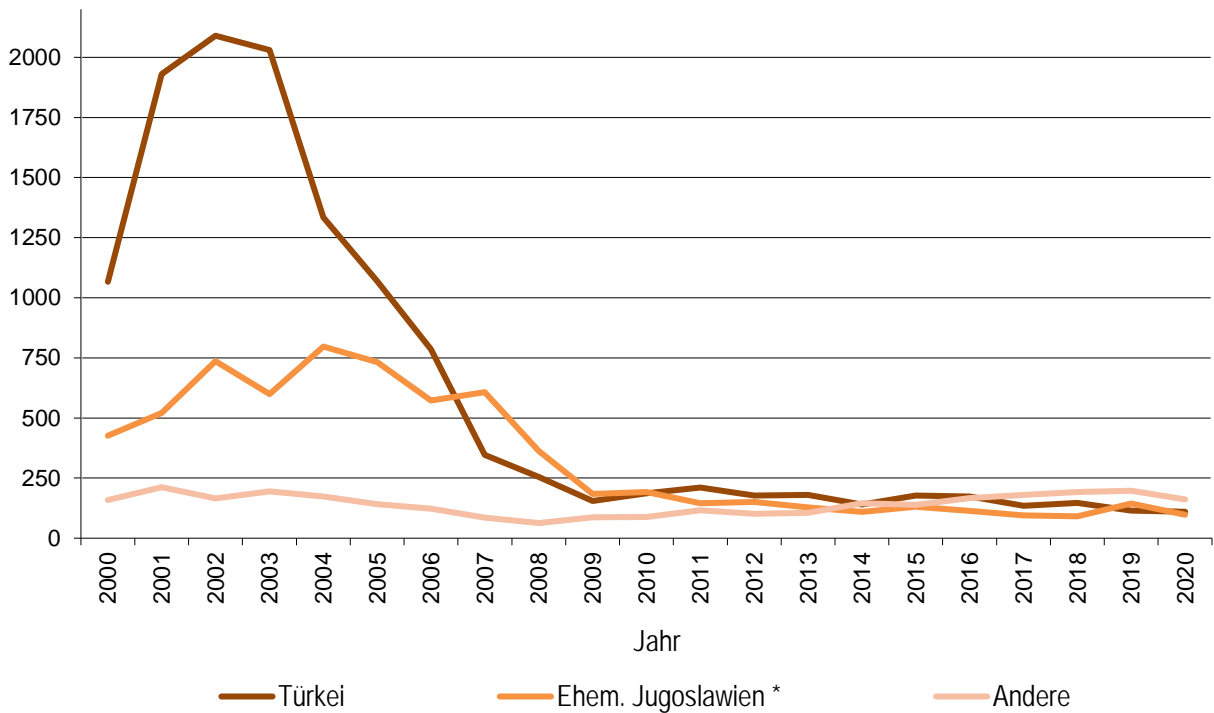


STAATSBÜRGERSCHAFTSVERLEIHUNG

STAATSBÜRGERSCHAFTSVERLEIHUNGEN NACH VERLEIHUNGSART



EINBÜRGERUNGEN NACH VORHERIGER STAATSANGEHÖRIGKEIT



* ab 2004 ohne Slowenien, ab 2013 ohne Kroatien

MUSIKSCHULEN SCHULJAHR 2019/20 ¹⁾

1 Musikschulen

Musikschule	Gesamtstunden (gehaltene Stunden) ⁴⁾	Schülerzahl ²⁾⁴⁾				
		Gesamt [abs.]	Elementare Musik- pädagogik EMP [abs.]	Instrumental- /Vokalfächer [abs.]	Weitere Unterrichtsfächer ³⁾ [abs.]	Kooperationen im Regelunterricht ⁴⁾ [abs.]
Gesamt	9.726,7	23.217	3.317	12.791	4.053	3.056
am Hofsteig	697,7	1.870	303	915	486	167
Bludenz	344,7	806	88	406	246	67
Blumenegg / Großes Walsertal	269,5	566	115	399	52	0
Brandnertal	251,9	293	33	238	22	0
Bregenz	767,2	2.157	300	981	211	666
Bregenzerwald	852,8	1.381	65	1.202	114	0
Dornbirn	1.339,6	2.816	312	1.664	684	156
Feldkirch	674,3	2.194	598	907	401	289
Hard	384,5	983	163	500	236	84
Kleinwalsertal	141,3	251	0	195	4	52
Klostertal	152,0	197	11	182	4	0
Lech	76,2	139	30	109	0	0
Leiblachtal	321,8	649	41	493	116	0
Montafon	384,0	1.235	68	658	400	109
Rankweil	638,5	2.138	519	945	273	401
Rheintalische Musikschule Lustenau	995,5	2.305	125	1.003	412	766
tonart Mittleres Rheintal	862,0	2.023	345	1.214	262	203
Walgau	573,4	1.217	204	783	134	96

¹⁾ Stichtag 15.11.2019

²⁾ SchülerInnen mit zwei Fächern werden zweimal gezählt

³⁾ Musikkunde/Komposition/Dirigieren, Ensembles (inkl. Vokalensembles), Orchester ab 15 TN, Tanz, diverse Angebote ohne Lehrplan

⁴⁾ Ab 2019/2020 inkl. Kooperationen im Regelunterricht

2 Musikschüler nach Unterrichtsgegenständen

Unterrichtsgegenstände	Schülerzahl		weiblich [abs.]	männlich [abs.]	unbekannt [abs.]
	Gesamt [abs.]	[%]			
Gesamt	23.217	100,0	12.756	7.405	3.056
Elementare Musikpädagogik EMP	3.317	14,3	1.735	1.582	
EMP	3.317	14,3	1.735	1.582	
Tasteninstrumente	2.623	11,3	1.662	962	
Klavier	1.970	8,5	1.398	572	
Cembalo	0	0,0	0	0	
Orgel	87	0,4	51	36	
Elektr. Tasteninstrumente	222	1,0	106	117	
Steirische Harmonika	153	0,7	44	109	
Akkordeon	192	0,8	63	129	
Andere Tasteninstrumente	0	0,0	0	0	
Streichinstrumente	1.355	5,8	1.058	297	
Violine	751	3,2	622	129	
Viola	70	0,3	52	19	
Violoncello	412	1,8	332	80	
Kontrabass	123	0,5	54	69	
Andere Streichinstrumente	0	0,0	0	0	
Zupfinstrumente	2.460	10,6	1.529	931	
Hackbrett	32	0,1	27	5	
Zither	61	0,3	52	9	
Harfe	93	0,4	91	2	
Gitarre	1.982	8,5	1.309	673	
E-Gitarre	225	1,0	35	190	
E-Bass	68	0,3	15	53	
Andere Zupfinstrumente	1	0,0	1	0	
Holzblasinstrumente	2.932	12,6	2.377	555	
Blockflöte	675	2,9	537	138	
Querflöte	751	3,2	727	24	
Oboe	102	0,4	95	7	
Klarinette	724	3,1	612	112	
Fagott	99	0,4	76	23	
Saxophon	545	2,3	317	229	
Andere Holzblasinstrumente	37	0,2	15	22	
Blechblasinstrumente	1.678	7,2	597	1.081	
Horn	291	1,3	116	175	
Trompete / Flügelhorn	851	3,7	367	484	
Posaune	258	1,1	65	193	
Tenorhorn/Bariton/Euphonium	188	0,8	33	155	
Tuba	68	0,3	8	60	
Andere Blechblasinstrumente	23	0,1	9	14	
Schlagwerk	953	4,1	105	848	
Schlagwerk	953	4,1	105	848	

Unterrichtsgegenstände	Schülerzahl		weiblich [abs.]	männlich [abs.]	unbekannt [abs.]
	Gesamt [abs.]	[%]			
Gesang und Stimme	755	3,2	632	123	
Gesang und Stimme	755	3,2	632	123	
Diverse Instrumente ohne Lehrplan	37	0,2	19	19	
Okarina	2	0,0	2	0	
Ukulele	16	0,1	10	6	
Saz	20	0,1	7	13	
Laute	0	0,0	0	0	
Mandoline	0	0,0	0	0	
Gambe/Fidel	0	0,0	0	0	
Alphorn	0	0,0	0	0	
Musikkunde/Komposition/Dirigieren	324	1,4	183	141	
Musikkunde (alle Schüler im SJ)	276	1,2	165	111	
Komposition	8	0,0	5	3	
Dirigieren	41	0,2	13	28	
Ensembles	1.876	8,1	1.403	473	
Ensembles bis zu 5 TN	478	2,1	286	193	
Ensembles 6 bis 14 TN	261	1,1	179	83	
Jazz-, Rock- und Popensembles	239	1,0	69	170	
Alle Vokalensembles	899	3,9	870	29	
Orchester ab 15 TN	911	3,9	577	334	
Sinfonisches Orchester	333	1,4	215	119	
Streicherorchester	324	1,4	260	65	
Blasorchester	176	0,8	89	87	
Bigband	78	0,3	14	64	
andere Orchesterbesetzungen	0	0,0	0	0	
Tanz	834	3,6	813	21	
Andere Tanzformen	834	3,6	813	21	
Diverse Angebote ohne Lehrplan	110	0,5	68	42	
Instrumentenbau	2	0,0	0	2	
Darstellendes Spiel	82	0,4	61	21	
Medien, EDV	6	0,0	0	6	
Heilpädagogisches Musizieren	20	0,1	7	13	
Kooperationen im Regelunterricht	3.056	13,2			3.056
EMP Klassen	1.739	7,5			1.739
Singklassen	845	3,6			845
Rhythmusklassen	0	0,0			0
Streicherklassen	75	0,3			75
Bläserklassen	82	0,4			82
Andere Kooperationen	315	1,4			315

Arbeitsmarktkennzahlen

Beschäftigung, Arbeitslosigkeit	Jahresdurchschnitt			Jänner - Jänner (im Monatsdurchschnitt)			Jänner		
	2018	2019	2020	2020	2021	+/- %	2020	2021	+/- %
	Arbeitskräftepotential (Unselb.Beschäftigte ¹ + vorgem.Arbeitslose)	175.776	177.832	178.818	181.497	177.554	-2,2	181.497	177.554
Unselbständig Beschäftigte	166.284	168.371	165.000	171.334	161.548	-5,7	171.334	161.548	-5,7
- Männer	89.126	90.096	88.203	91.126	85.965	-5,7	91.126	85.965	-5,7
- Frauen	77.159	78.275	76.798	80.208	75.583	-5,8	80.208	75.583	-5,8
- Arbeiter	63.543	63.396	59.641	65.345	55.923	-14,4	65.345	55.923	-14,4
- Angestellte	97.907	100.407	101.100	101.632	101.501	-0,1	101.632	101.501	-0,1
- Beamte	4.835	4.568	4.259	4.357	4.124	-5,3	4.357	4.124	-5,3
- Ausländer	40.971	42.694	41.252	45.528	39.506	-13,2	45.528	39.506	-13,2
-- Deutsche	11.544	11.770	11.501	12.390	11.208	-9,5	12.390	11.208	-9,5
-- Ehem. Jugoslawien ³	7.557	7.752	7.288	8.382	6.870	-18,0	8.382	6.870	-18,0
-- Türkei	7.791	7.814	7.589	7.759	7.431	-4,2	7.759	7.431	-4,2
- Freie Dienstverträge	488	488	467	528	501	-5,1	528	501	-5,1
Geringfügig Beschäftigte ²	15.939	15.825	14.728	16.104	14.179	-12,0	16.104	14.179	-12,0
Geringfügig freie Dienstverträge ²	908	958	944	976	948	-2,9	976	948	-2,9
Vorgemerkte Arbeitslose	9.492	9.461	13.817	10.163	16.006	+57,5	10.163	16.006	+57,5
- Männer	5.012	4.984	7.236	5.830	8.765	+50,3	5.830	8.765	+50,3
- Frauen	4.480	4.477	6.581	4.333	7.241	+67,1	4.333	7.241	+67,1
- 15 bis unter 25 Jahre	1.323	1.339	1.902	1.417	1.931	+36,3	1.417	1.931	+36,3
- 25 bis unter 50 Jahre	5.392	5.318	8.011	5.714	9.398	+64,5	5.714	9.398	+64,5
- 50 Jahre und älter	2.777	2.805	3.905	3.032	4.677	+54,3	3.032	4.677	+54,3
- Österreicher	6.203	6.085	8.619	6.491	9.795	+50,9	6.491	9.795	+50,9
- Ausländer	3.289	3.376	5.199	3.672	6.211	+69,1	3.672	6.211	+69,1
Arbeitslosenquote	5,4%	5,3%	7,7%	5,6%	9,0%	.	5,6%	9,0%	.
- Männer	5,3%	5,2%	7,6%	6,0%	9,3%	.	6,0%	9,3%	.
- Frauen	5,5%	5,4%	7,9%	5,1%	8,7%	.	5,1%	8,7%	.
- 15 bis unter 25 Jahre	5,2%	5,3%	7,7%	5,6%	8,2%	.	5,6%	8,2%	.
- 25 bis unter 50 Jahre	5,2%	5,1%	7,7%	5,4%	9,1%	.	5,4%	9,1%	.
- 50 Jahre und älter	5,9%	5,7%	7,8%	6,0%	9,2%	.	6,0%	9,2%	.
Österreich	7,7%	7,4%	9,9%	8,6%	11,4%	.	8,6%	11,4%	.
EU-Arbeitslosenquote	3,3%	3,2%	4,7%	3,4%	5,5%	.	3,4%	5,5%	.
Vorarlberg o. Saisonber.	3,3%	3,2%	4,7%	3,4%	5,5%	.	3,4%	5,5%	.
Österreich o. Saisonber.	4,9%	4,5%	6,1%	5,3%	7,0%	.	5,3%	7,0%	.
Österreich m. Saisonber.	4,9%	4,5%	5,3%	4,4%	5,7%	.	4,4%	5,7%	.
EU-27 o. GB, m.Saisonber.	7,3%	6,7%	7,2%	6,6%	7,3%	.	6,6%	7,3%	.
EURORAUM m.Saisonber.	8,2%	7,6%	8,0%	7,4%	8,1%	.	7,4%	8,1%	.
Lehrstellen-suchende	229	245	382	278	340	+22,3	278	340	+22,3
Sofort verfügbare vorgem. Lehrstellensuchende									
- Männer	132	148	229	167	211	+26,3	167	211	+26,3
- Frauen	97	98	152	111	129	+16,2	111	129	+16,2
Stellenangebot	3.555	3.676	3.101	3.546	2.847	-19,7	3.546	2.847	-19,7
Offene Stellen gesamt									
Offene Lehrstellen	252	337	321	189	232	+22,8	189	232	+22,8
Arbeitsmarkt-pol. Maßnahmen	2.307	2.120	1.905	2.086	2.070	-0,8	2.086	2.070	-0,8
Bildungsmaßnahmen u. Arbeitsstiftungen									

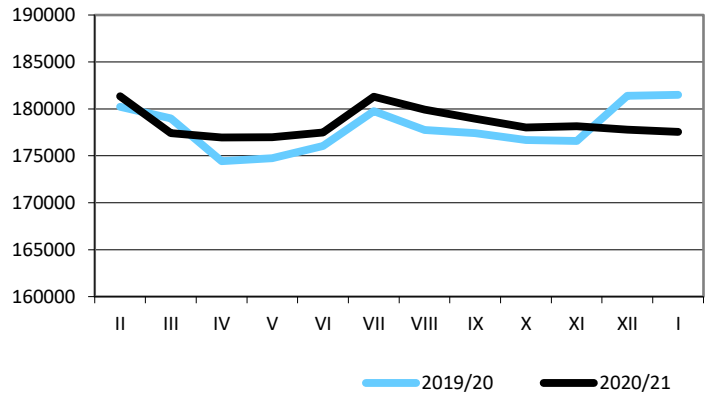
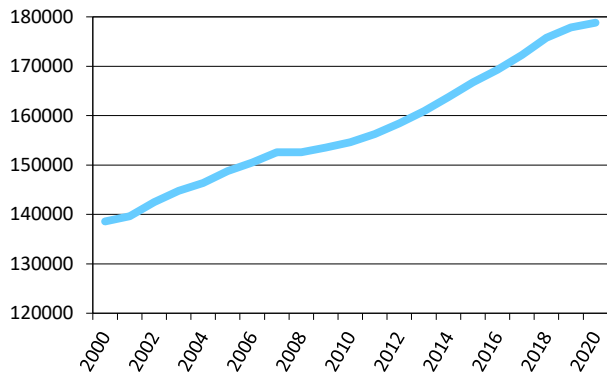
¹ Lt. Dachverband der österreichischen Sozialversicherungsträger werden aufrechte Beschäftigungsverhältnisse gezählt (inkl. Karenzgeldbezieher, Präsenz- und Zivildienstler). Pro Person sind mehrere Beschäftigungsverhältnisse möglich.

² Nicht zu dem Arbeitskräftepotential addiert

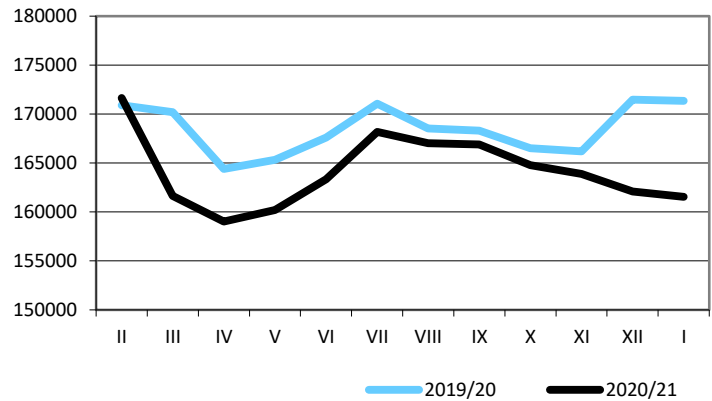
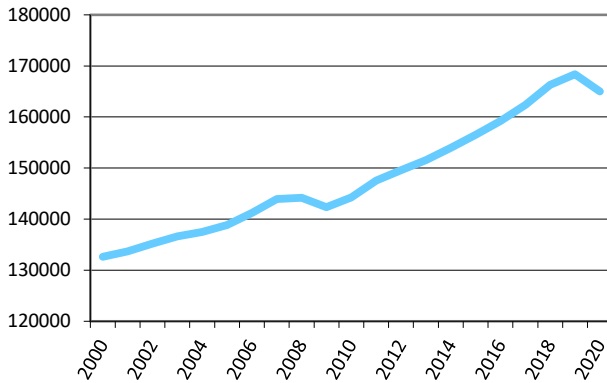
³ Staatsbürgerschaft: Bosnien-Herzegowina, Jugoslawien ehemals, Kosovo, Kroatien, Montenegro, Nordmazedonien, Serbien, Serbien und Montenegro, Slowenien.

Rundungsdifferenzen werden nicht ausgeglichen.

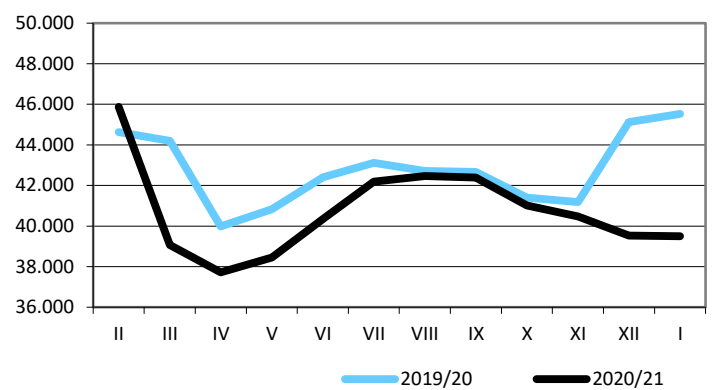
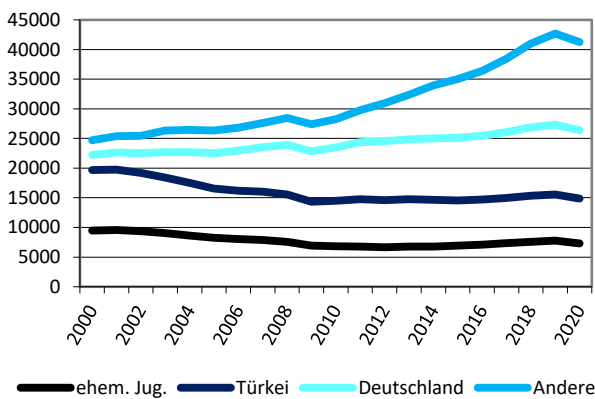
Entwicklung des Arbeitskräftepotentials



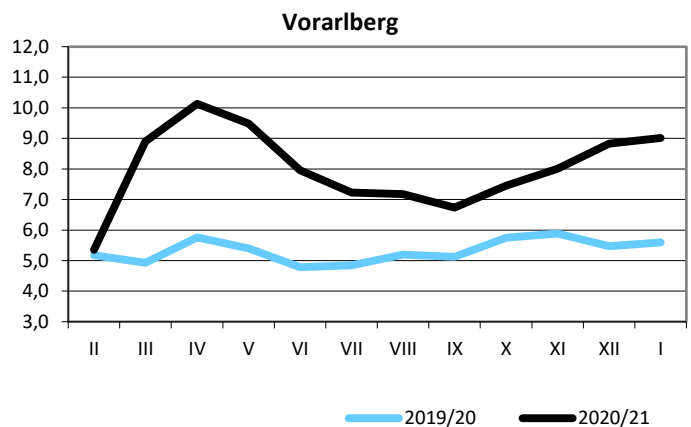
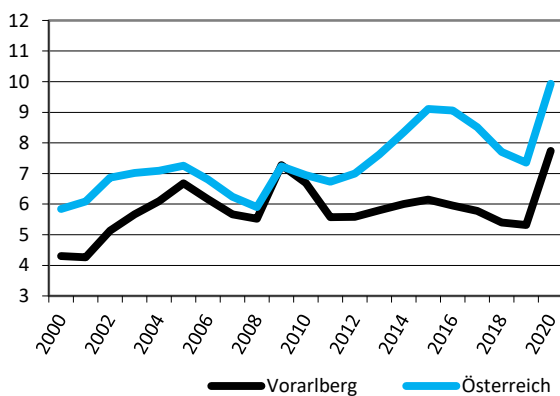
Entwicklung der unselbständig Beschäftigten



Entwicklung der unselbständig beschäftigten Ausländer



Entwicklung der Arbeitslosenquote ¹



Die Beschäftigtendaten wurden vom Dachverband rückwirkend bereinigt. Die Daten der Zeitreihen wurden ab 2008 bereinigt.

¹ Nationale Methode (AMS)

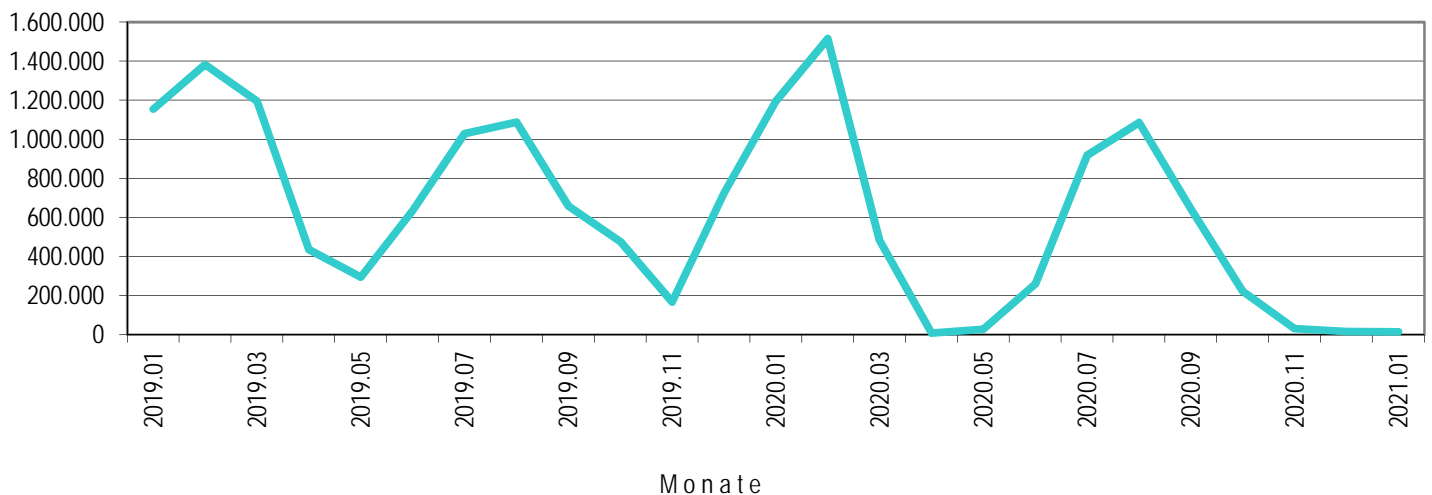
NÄCHTIGUNGEN IM TOURISMUS

(in 1.000 Nächtigungen)

Unterkunftsarten, Regionen, Herkunftsländer		Sommer		Winter		November - Jänner			Jänner		
		2019 [abs.]	2020 [abs.]	2018/19 [abs.]	2019/20 [abs.]	2019/20 [abs.]	2020/21 ¹⁾ [abs.]	+/- [%]	2020 [abs.]	2021 ¹⁾ [abs.]	+/- [%]
Nächtigungen insgesamt		4.183,1	3.160,5	5.031,2	4.092,9	2.087,1	61,9	-97,0	1.196,3	14,3	-98,8
Unter- kunfts- arten	5/4S/4 Sterne-Hotels	1.239,3	904,1	1.704,2	1.377,2	747,5	23,8	-96,8	388,5	5,3	-98,6
	3 Sterne-Hotels	759,5	528,8	914,1	724,3	370,6	12,2	-96,7	217,5	2,7	-98,8
	2/1 Sterne-Hotels	277,0	171,3	327,1	241,3	122,6	6,4	-94,8	72,8	1,5	-97,9
	Gew.Ferienwohnungen	338,8	330,8	493,5	442,4	208,6	1,9	-99,1	134,3	0,4	-99,7
	Gew.Beherb.betriebe	2.614,6	1.935,0	3.439,0	2.785,1	1.449,3	44,3	-96,9	813,1	9,9	-98,8
	Privatzimmer	114,6	92,5	183,0	144,2	68,1	3,8	-94,4	42,0	1,0	-97,6
	Priv.Ferienwohnungen	720,0	647,9	1.014,8	857,6	404,2	8,0	-98,0	248,0	1,3	-99,5
	Privatquartiere	834,6	740,4	1.197,8	1.001,8	472,3	11,8	-97,5	289,9	2,3	-99,2
	Campingplätze	327,2	305,9	128,9	78,3	49,1	2,1	-95,7	21,4	0,6	-97,4
	Kinder-u.-Jug.erh.heime	43,7	12,1	38,5	32,6	14,3	0,0	.	10,0	0,0	-100,0
Jugendherbergen	58,8	35,9	43,4	35,9	19,9	1,9	-90,3	10,6	0,7	-93,9	
Bewirt.Schutzhütten	80,2	54,4	13,7	14,5	7,7	0,0	.	5,7	0,0	-100,0	
Sonstige Unterkünfte	224,0	76,7	170,0	144,7	74,3	1,7	-97,7	45,6	0,9	-98,1	
Andere Unterkünfte	733,9	485,1	394,5	306,0	165,4	5,7	-96,5	93,3	2,1	-97,8	
Regionen	Alpenregion Bludenz	563,4	436,6	595,0	505,9	255,6	6,5	-97,5	147,9	1,9	-98,7
	Arlberg	148,7	150,8	817,3	644,3	326,3	2,6	-99,2	194,4	0,3	-99,8
	Bodensee-Vorarlberg	963,5	560,7	520,1	370,3	235,8	40,6	-82,8	80,8	9,7	-88,0
	Bregenzerwald	833,2	665,0	1.017,3	856,2	430,9	3,4	-99,2	249,4	0,6	-99,8
	Kleinwalsertal	946,2	728,1	828,2	703,1	347,4	3,6	-99,0	220,7	1,1	-99,5
	Montafon	728,2	619,2	1.253,4	1.013,1	491,1	5,2	-98,9	303,0	0,7	-99,8
Herkunfts- länder	Österreich	541,6	510,3	436,5	332,7	172,8	33,6	-80,6	78,5	7,7	-90,2
	Ausland gesamt	3.641,5	2.650,2	4.594,7	3.760,2	1.914,2	28,4	-98,5	1.117,7	6,5	-99,4
	dav. - Deutschland	2.444,0	1.907,2	2.890,8	2.360,5	1.274,0	12,1	-99,0	762,3	2,9	-99,6
	- Schweiz, FL	433,1	331,7	573,1	473,1	252,8	4,3	-98,3	151,3	1,4	-99,1
	- Niederlande	279,5	224,7	466,0	414,8	148,8	0,5	-99,6	71,5	0,2	-99,8
	- Belgien, Lux.	80,0	61,9	121,7	95,0	34,0	0,3	-99,1	17,0	0,0	-99,8
	- Großbritannien	36,0	4,0	131,0	91,1	42,7	0,3	-99,2	24,7	0,1	-99,8
	- Frankreich	82,4	42,5	94,6	73,5	26,3	1,0	-96,1	12,4	0,3	-97,5
	- Italien	30,5	14,8	18,1	11,6	8,6	1,9	-77,8	2,9	0,3	-88,3

¹⁾ Vorläufige Ergebnisse

Q: Tourismusstatistik, Landesstelle für Statistik



PRODUZIERENDER BEREICH

(Bergbau, Gewinnung von Steinen und Erden, Herstellung von Waren, Energieversorgung, Wasserversorgung; Abwasser- und Abfallentsorgung und Beseitigung von Umweltverschmutzungen)

Produktionsbereiche	2017	2018	2019	Jänner - November ⁴⁾			November ⁴⁾		
				2019	2020	+/-	2019	2020	+/-
	[abs.]	[abs.]	[abs.]	[abs.]	[abs.]	[%]	[abs.]	[abs.]	[%]
Wert d. techn. Gesamtprod. (Mio. Euro) ¹⁾²⁾	9.180,2	10.724,0	11.362,1	10.389,5	9.753,4	-6,1	1.048,4	1.017,1	-3,0
Summe Auftragseingänge (Mio. Euro) ¹⁾³⁾	7.167,1	9.029,9	9.272,0	8.484,8	8.448,1	-0,4	733,4	912,7	+24,5
Auftragsbestände am Monatsende (Mio. Euro) ¹⁾									
Monatsdurchschnitte	2.883,2	3.218,2	3.082,2	3.094,4	3.222,5	+4,1	2.969,9	3.499,8	+17,8

Produktionsindex 2015=100 ¹⁾	2017	2018	2019	Jänner - November ⁴⁾			November ⁴⁾		
				2019	2020	+/-	2019	2020	+/-
	[abs.]	[abs.]	[abs.]	[abs.]	[abs.]	[%]	[abs.]	[abs.]	[%]
Monatsdurchschnitte									
ÖNACE 2008	[abs.]	[abs.]	[abs.]	[abs.]	[abs.]	[%]	[abs.]	[abs.]	[%]
- Gesamtindex	104,6	108,3	113,4	112,5	109,8	-2,4	128,3	123,6	-3,7
- Gesamtindex (ohne Elektrizität)	105,0	108,9	112,8	112,1	107,5	-4,1	126,6	120,1	-5,1
- Gesamtindex (ohne Bau u. Energie)	102,0	104,8	109,5	109,4	104,8	-4,2	120,7	115,6	-4,2
Verwendungskategorien:									
- Investitionsgüter	91,7	92,4	103,9	100,7	89,1	-11,5	130,7	94,4	-27,8
- Langlebige Konsumgüter	102,3	118,7	113,1	106,4	90,3	-15,1	134,5	126,6	-5,9
- Kurzlebige Konsumgüter	103,7	107,3	111,5	111,7	106,0	-5,2	115,4	108,0	-6,4
Abschnitte:									
- Herstellung von Waren	101,9	104,7	109,4	109,3	104,6	-4,3	120,6	115,4	-4,3
- Energieversorgung	98,1	100,3	135,5	130,8	174,0	+33,0	185,5	220,5	+18,9
- Wasservers., Abwasser- u. Abfallents. u. Beseitigung v. Umweltverschmutzungen	93,9	91,8	103,7	102,4	115,4	+12,7	114,5	129,5	+13,1
- Bauwesen	119,5	128,7	129,5	125,5	121,0	-3,6	155,2	142,1	-8,4
Aggregierte Abteilungen:									
- Nahrung, Getränke, Tabak	105,4	111,3	117,4	117,8	115,4	-2,0	115,3	112,8	-2,2
- Textil u. Bekleidung	110,9	118,4	124,8	125,6	115,8	-7,8	139,2	132,8	-4,6
- Metallerzeugung	109,1	112,5	112,0	112,7	113,1	+0,3	125,0	135,3	+8,2
- Elektrische u. optische Erzeugung	90,7	89,9	95,8	97,0	89,1	-8,2	107,1	100,6	-6,1
Abteilungen:									
- Herstellung v. Holz-, Flecht-, Korb- u. Korkwaren (o. Möbel)	101,9	110,9	110,1	109,7	105,8	-3,5	117,0	124,4	+6,3
- Herstellung v. Papier, Pappe u. Waren daraus	103,9	103,9	106,7	109,0	109,0	+0,1	107,8	116,4	+8,0
- Herstellung v. Gummi- u. Kunststoffwaren	103,1	107,9	102,0	104,3	104,4	+0,1	87,3	104,2	+19,4
- Herstellung v. Glas u. Glaswaren, Keramik, Verarbeitung v. Steinen u. Erden	108,3	110,3	105,8	106,3	105,6	-0,7	126,4	121,9	-3,6
- Maschinenbau	85,6	83,8	97,7	93,7	73,9	-21,1	129,3	85,1	-34,2

1) Ab dem Berichtsmonat Jänner 2008 erfolgt die Klassifikation nach der ÖNACE 2008 (Abschnitt B-E), ohne Bauwirtschaft

2) Alle zum Verkauf an Dritte oder zur Weiterverarbeitung in einer anderen Einheit desselben Unternehmens bestimmten, selbst (oder im Lohnauftrag des Unternehmens) hergestellten Erzeugnisse - nach dem Aktivitätsansatz

3) Nur ausgewählte ÖNACE-Abteilungen bzw. -Gruppen

4) 2019 vorläufige Ergebnisse

Q: Konjunkturstatistik, Statistik Österreich

Umweltorientierte Produktion und Dienstleistung 2018 - Vorarlberg

ÖNACE Abschnitt, Abteilung	Bezeichnung	Produktionswert insgesamt (in Euro)	Umweltbeschäftigte insgesamt	Umweltbezogene Brutto-wertschöpfung insgesamt (in Euro)	Umweltexport insgesamt
A Land- und Forstwirtschaft, Fischerei		84.671.324	1.084	40.386.527	8.034.965
davon:	1 Landwirtschaft u. Jagd	59.609.081	870	28.803.031	7.185.016
davon:	2 Forstwirtschaft u. Holzeinschlag	25.062.244	215	11.583.496	849.948
C Herstellung von Waren		433.489.739	1.728	172.047.134	280.621.450
davon:	16 H.v. Holzwaren; Korbwaren	81.468.994	446	26.994.490	16.448.737
davon:	23 H.v. Glas/-waren, Keramik u.Ä.	22.500.402	123	8.169.038	4.156.724
davon:	27/28 H.v. elektrischen Ausrüstungen/Maschinenbau	269.934.954	907	113.871.617	217.340.194
D Energieversorgung		79.982.355	140	27.649.097	17.212.930
E Wasserversorgung; Abwasser- und Abfallentsorgung und Beseitigung von Umweltverschmutzungen		878.311.353	1.325	346.060.490	17.185.255
davon:	37 Abwasserentsorgung	107.816.636	348	42.480.469	432
davon:	38 Abfallbehandlung	770.494.717	977	303.580.021	17.184.822
F Bau		237.407.999	1.286	93.203.456	4.771.183
davon:	41 Hochbau	66.317.218	245	22.340.393	2.542.011
davon:	42 Tiefbau	36.994.776	147	12.931.757	897.315
davon:	43 Sonstige Bautätigkeiten	134.096.005	894	57.931.306	1.331.858
G Handel; Instandhaltung und Reparatur von Kraftfahrzeugen		2.145.804	17	915.489	205.913
davon:	45 Kfz-Handel u. -reparatur	2.145.804	17	915.489	205.913
I Beherbergung und Gastronomie		12.545.846	104	8.266.407	1.153.938
J, M Information und Kommunikation; Erbringung von freiberuflichen, wissenschaftlichen und technischen Dienstleistungen		146.683.766	722	84.202.969	29.978.978
davon:	69 Rechtsberatung u. Wirtschaftsprüfung	3.976.747	32	2.690.627	290.630
davon:	70 Unternehmensführung, - beratung	3.285.075	49	2.011.556	689.515
davon:	71 Architektur-, Ingenieur-, techn.,physikal.,chem. Unters.	135.969.168	612	77.293.218	28.425.229
N, P, S Erbringung von sonstigen wirtschaftlichen Dienstleistungen; Erziehung und Unterricht, Erbringung von sonstigen Dienstleistungen		23.985.314	326	16.895.976	323.336
Sektor Staat		1.497.641	16	995.885	0
SUMME		1.900.721.143	6.747	790.623.430	359.487.948

Quelle: Umweltorientierte Produktion und Dienstleistung, im Auftrag der Bundesländer und des BMK. Erstellt am 10. Dezember 2020.

Bruttowertschöpfung nach Herstellungspreisen nach Wirtschaftssektoren, Vorarlberg, 2018

Wirtschaftssektor	BWS umweltbezogen	BWS gesamt	% -Anteil
	Mio. Euro		
Gesamt	1.901	17.283	11,0
Primärer Sektor (A)	85	97	87,3
Sekundärer Sektor (B-F)	1.629	6.342	25,7
Tertiärer Sektor (G-T)	187	10.845	1,7

BAUWIRTSCHAFT

(Millionen Euro)

	2018	2019	Jänner bis November ¹⁾			November ¹⁾		
			2019	2020	+/-	2019	2020	+/-
	[abs.]	[abs.]	[abs.]	[abs.]	[%]	[abs.]	[abs.]	[%]
Gesamte Bauwirtschaft²⁾								
- Summe Auftragseingänge	1.590,5	1.572,9	1.405,7	1.525,0	+8,5	145,4	161,5	+11,1
- Auftragsbestände, Monatsdurchschnitt bzw. -ende	313,8	295,4	296,9	380,5	+28,2	285,9	410,3	+43,5
- Wert der abgesetzten Produktion ⁴⁾	1.898,9	1.932,2	1.722,5	1.794,0	+4,1	202,3	201,4	-0,4
Hoch- und Tiefbau³⁾								
- Summe Auftragseingänge	926,4	864,1	773,4	787,7	+1,8	75,1	86,1	+14,7
- Auftragsbestände, Monatsdurchschnitt bzw. -ende	241,5	210,7	193,0	250,3	+29,7	184,9	264,7	+43,2
- Wert der abgesetzten Produktion ⁴⁾	1.129,8	1.087,6	986,0	1.013,3	+2,8	114,9	118,1	+2,8
- Wert der technischen Gesamtproduktion ⁴⁾	805,8	805,5	739,8	645,2	-12,8	70,5	76,5	+8,4

1) 2019, 2020 vorläufige Ergebnisse

2) Ab dem Berichtsmontat Jänner 2008 erfolgt die Klassifikation nach der ÖNACE 2008 (Abschnitt F), eigene Berechnung

3) ÖNACE 2008: Gruppe 41 und 42, eigene Berechnung

4) Aktivitätsansatz

Q: Konjunkturstatistik, Statistik Österreich

ERGEBNISSE DER KONJUNKTURUMFRAGE DER VORARLBERGER INDUSTRIE

(in Prozent)

	gut/steigend		durchschnittlich		schlecht/fallend	
	3. Qu 20	4. Qu 20	3. Qu 20	4. Qu 20	3. Qu 20	4. Qu 20
Industrie Vorarlberg insgesamt						
1 Geschäftslage derzeit	54	51	30	28	16	21
2 Auftragsbestand derzeit	53	59	35	24	12	17
3 Auslandsaufträge derzeit	37	54	52	28	11	18
4 Produktionskapazität in 3 Monaten	7	26	83	70	10	4
Maschinen-/Metallindustrie						
1 Geschäftslage derzeit	57	61	31	30	12	9
2 Auftragsbestand derzeit	57	76	34	16	9	8
3 Auslandsaufträge derzeit	49	79	41	13	10	8
4 Produktionskapazität in 3 Monaten	8	16	81	84	11	0
Nahrungs- und Genußmittelindustrie						
1 Geschäftslage derzeit	42	33	58	55	0	12
2 Auftragsbestand derzeit	42	33	58	63	0	4
3 Auslandsaufträge derzeit	23	16	77	76	0	8
4 Produktionskapazität in 3 Monaten	13	52	84	43	3	5
Textilindustrie						
1 Geschäftslage derzeit	0	7	66	63	34	30
2 Auftragsbestand derzeit	0	42	66	28	34	30
3 Auslandsaufträge derzeit	29	35	37	35	34	30
4 Produktionskapazität in 3 Monaten	27	0	73	100	0	0
Elektro-/Elektronikindustrie						
1 Geschäftslage derzeit	71	45	0	3	29	52
2 Auftragsbestand derzeit	66	45	6	18	28	37
3 Auslandsaufträge derzeit	71	48	0	15	29	37
4 Produktionskapazität in 3 Monaten	0	49	100	48	0	3

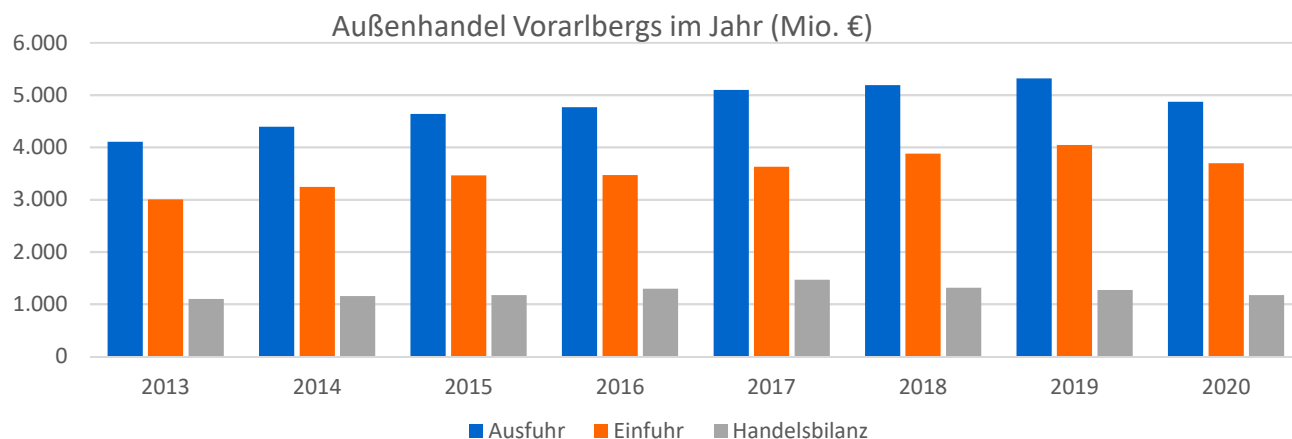
Umfragungsmethode: Den Unternehmen werden drei Antwortmöglichkeiten gegeben: gut, durchschnittlich, schlecht. Errechnet werden die (beschäftigungsgewichteten) Prozentanteile dieser Antwortkategorien, dann wird der konjunkturereagible „Saldo“ aus den Prozentanteilen positiver und negativer Antworten unter Vernachlässigung der neutralen gebildet. Aufgrund von Rundungsdifferenzen summieren sich die Prozentsätze nicht notwendigerweise auf 100.

Q: Konjunkturumfrage, Industriellenvereinigung Vorarlberg

AUBENHANDEL	Jänner bis Juli								
	Exporte			Importe			Handelsbilanz		
	2019	2020	Veränd.	2019	2020	Veränd.	2019	2020	Veränd.
[Mio. €]	[Mio. €]	[%]	[Mio. €]	[Mio. €]	[%]	[Mio. €]	[Mio. €]	[%]	
Vorarlberg insgesamt	5.317	4.872	-8,4	4.044	3.699	-8,5	1.273	1.173	-7,9
Warengruppen									
Eisen und Metallwaren	1.554	1.311	-15,6	961	818	-14,9	593	493	-16,8
Kessel, Maschinen, Apparate	948	867	-8,5	633	548	-13,3	315	319	1,2
Nahrungs- und Genussmittel	522	549	5,2	451	428	-5,1	71	121	70,9
Textilien	468	410	-12,3	348	347	-0,3	120	63	-47,4
Elektr. Maschinen und Waren	446	387	-13,3	359	344	-4,2	86	42	-51,0
Chem., pharm. Produkte, Kunststoffe	397	430	8,3	433	404	-6,8	-36	26	-172,4
Möbel, Bettwaren, Beleuchtung	260	256	-1,6	124	140	13,2	136	116	-15,0
Optische Geräte, Musikindustrie	192	174	-9,4	102	99	-2,8	90	74	-17,0
Fahrzeuge	162	131	-18,9	138	116	-15,5	24	15	-38,4
Papier und Papierwaren	137	137	0,3	112	111	-0,8	25	26	5,3
Holz und Holzwaren	60	58	-4,6	50	50	-1,5	10	8	-20,0
Andere Waren	172	163	-5,2	332	293	-11,8	-160	-130	-18,8
Wirtschaftsblöcke									
EU 27 (ohne Vereinigtes Königreich)	3.150	2.818	-10,5	2.580	2.328	-9,8	571	490	-14,0
EFTA	797	755	-5,2	632	560	-11,4	164	195	18,6
GUS	74	98	31,8	19	14	-25,3	55	83	51,6
Üb. Europa	236	208	-11,9	134	148	11,0	103	60	-41,8
Asien	418	418	-0,1	555	556	0,2	-137	-139	1,2
USA u. Kanada	333	286	-14,2	58	41	-28,4	276	245	-11,2
Üb. Amerika	59	43	-27,8	20	16	-20,1	39	27	-31,9
Afrika	180	181	0,3	44	33	-24,9	137	148	8,3
Australien	68	66	-3,5	2	1	-20,3	66	64	-3,0
Andere Regionen	0	0	-66,3	0	0	-50,0	0	0	-67,0
Staaten									
Deutschland	1.561	1.374	-12,0	1.539	1.347	-12,5	22	28	24,1
Schweiz	632	620	-1,9	438	388	-11,6	194	232	19,8
China	144	153	6,9	338	357	5,6	-194	-204	4,7
Italien	328	268	-18,5	229	214	-6,5	99	54	-46,0
Frankreich	234	205	-12,3	135	124	-7,9	99	81	-18,2
Vereinigte Staaten	266	246	-7,5	54	38	-29,2	212	208	-2,0
Polen	188	178	-5,0	108	91	-15,3	80	87	8,9
Liechtenstein	145	116	-20,1	161	148	-8,0	-16	-32	102,6
Tschechische Republik	118	120	1,6	110	98	-11,1	8	22	173,0
Vereinigtes Königreich	154	131	-15,0	43	51	17,8	111	80	-27,7
Niederlande	78	59	-23,8	112	108	-3,3	-34	-49	43,8
Ungarn	102	94	-7,8	46	44	-3,9	56	50	-10,9
andere Staaten	1.366	1.306	-4,4	731	691	-5,5	635	615	-3,2

2019: vorläufige Ergebnisse

Q: Landesstelle für Statistik, Daten: Statistik Austria im Auftrag der Vorarlberger Landesregierung/Wirtschaftskammer Vorarlberg



ERTRAGSANTEILE AN GEMEINSCHAFTLICHEN BUNDESABGABEN ¹⁾

(1.000 Euro)

Land/Gemeinden	2017	2018	2019	2020	Jänner - Februar			Februar		
					2020	2021	+/-	2020	2021	+/-
	[abs.]	[abs.]	[abs.]	[abs.]	[abs.]	[abs.]	[%]	[abs.]	[abs.]	[%]
Land Vorarlberg:	730.940	717.132	755.524	678.635	151.800	138.785	-8,6	64.539	63.430	-1,7
Brutto-Ertragsanteile lfd.										
Vorarlberger Gemeinden:	460.318	493.699	527.256	487.768	104.066	96.848	-6,9	45.160	45.359	0,4
Brutto-Ertragsanteile lfd.										

¹⁾ Ohne Ertragsanteile an der Spielbankabgabe an Länder und Gemeinden

Quelle: Amt der Vorarlberg Landesregierung

ZINSSÄTZE AUF DEM GELD- UND KREDITMARKT (in % p.a.)

Zinssätze	2018	2019	2020	2020				2020 2020 2021		
				1. Qu.	2. Qu.	3. Qu.	4. Qu.	Nov	Dez	Jän
	[abs.]	[abs.]	[abs.]	[abs.]	[abs.]	[abs.]	[abs.]	[abs.]	[abs.]	[abs.]
Basiszinssatz	-0,6	-0,6	-0,6	-0,6	-0,6	-0,6	-0,6	-0,6	-0,6	-0,6
Taggeldsatz	-0,4	-0,4	-0,5	-0,5	-0,5	-0,5	-0,5	-0,5	-0,5	-0,5
Dreimonatszinssatz:										
- Euro-Raum	-0,3	-0,4	-0,4	-0,4	-0,3	-0,5	-0,5	-0,5	-0,5	-0,5
- USA	2,3	0,6	0,2	1,5	0,5	0,2	0,2	0,2	0,2	.
- Japan	0,0	0,0	-0,1	0,0	0,0	0,0	0,0	0,0	0,0	0,0
- Schweiz	-0,7	0,6	-0,7	-0,7	-0,6	-0,7	-0,8	-0,8	-0,8	.
Sekundärmarktrendite Bund (Benchmark)	0,7	0,1	-0,2	-0,1	-0,1	-0,3	-0,4	-0,4	-0,4	-0,4
Sollzinssätze d. inl. Kreditinstitute										
An private Haushalte										
Für Konsum: 1 bis 5 Jahre	4,0	4,0	4,0	3,9	3,8	4,2	4,1	4,1	3,9	.
Für Wohnbau: über 10 Jahre	2,3	1,9	1,5	1,6	1,5	1,5	1,4	1,4	1,4	.
An nichtfinanzielle Unternehmen										
Bis 1 Mio.€: Bis 1 Jahr	1,7	1,7	1,7	1,7	1,7	1,6	1,6	1,6	1,6	.
Über 1 Mio.€: Bis 1 Jahr	1,3	1,2	1,3	1,2	1,3	1,3	1,4	1,4	1,4	.
An priv. Haush.u.nichtfinanz.Unternehmen										
In Yen	1,5	1,5	1,4	1,3	1,4	1,6	1,5	1,6	1,4	.
In Schweizer Franken	1,0	1,0	1,0	0,9	1,0	1,0	1,0	1,0	1,2	.
Habenzinssätze der inl. Kreditinstitute										
Einlagen von privaten Haushalten										
Bis 1 Jahr	0,2	0,2	0,1	0,1	0,1	0,1	0,2	0,1	0,2	.
Über 2 Jahre	0,6	0,5	0,5	0,5	0,4	0,4	0,5	0,5	0,5	.
Spareinlagen von privaten Haushalten										
Bis 1 Jahr	0,2	0,1	0,1	0,1	0,1	0,1	0,1	0,1	0,2	.
Über 2 Jahre	0,6	0,5	0,4	0,4	0,4	0,4	0,5	0,5	0,6	.

Quelle: WIFO Monatsbericht 12/2020

WECHSELKURSE (Fremdwährung in Euro)

Währung	2017	2018	2019	2020	2020				2020 2021 2021		
					1. Qu.	2. Qu.	3. Qu.	4. Qu.	Dez	Jän	Feb
	[abs.]	[abs.]	[abs.]	[abs.]	[abs.]	[abs.]	[abs.]	[abs.]	[abs.]	[abs.]	[abs.]
Dollar	1,11	1,18	1,12	1,15	1,14	1,10	1,17	1,19	1,22	1,22	1,21
Yen	120,31	130,41	122,06	122,19	121,75	118,32	124,09	124,59	126,28	126,31	127,49
Schweizer Franken	1,09	1,15	1,11	1,07	1,07	1,06	1,08	1,08	1,08	1,08	1,09
Pfund Sterling	0,82	0,88	0,88	0,89	0,88	0,89	0,90	0,90	0,91	0,89	0,87

Quelle: WIFO Monatsbericht 02/2021

NEUZULASSUNG VON KRAFTFAHRZEUGEN

Kraftfahrzeuge	2016	2017	2018	2019	2020	Jänner	Jänner		Jänner	Jänner	
	[abs.]	[abs.]	[abs.]	[abs.]	[abs.]	2019 [abs.]	2020 [abs.]	+/- [%]	2019 [abs.]	2020 [abs.]	+/- [%]
Gesamt ohne Anhänger	19.801	20.901	19.820	19.282	15.261	1.215	806	-33,7	1.215	806	-33,7
PKW, Kombi	15.189	16.055	14.997	14.741	10.659	1.010	624	-38,2	1.010	624	-38,2
LKW, Omibusse, Sattelfahrzeuge	1.933	2.023	2.224	2.059	1.691	145	121	-16,6	145	121	-16,6
Zugmaschinen	177	201	185	210	240	19	16	-15,8	19	16	-15,8
Motorräder, Leichtmotorräder	1.160	983	1.137	1.120	1.200	11	0	-100,0	11	0	-100,0
Motorfahrräder	981	1.217	883	756	822	11	0	-100,0	11	0	-100,0
Drei- und vierrädrige Kfz	181	173	147	120	161	6	4	-33,3	6	4	-33,3
Andere	180	249	247	276	488	13	41	215,4	13	41	215,4

Quelle: Statistik Austria

STRAßENVERKEHRSUNFÄLLE MIT PERSONENSCHADEN IN VORARLBERG

Monate	Jan	Feb	März	April	Mai	Juni	Juli	Aug	Sept	Okt	Nov	Dez	Jahr
	[abs.]	[abs.]	[abs.]	[abs.]	[abs.]	[abs.]	[abs.]	[abs.]	[abs.]	[abs.]	[abs.]	[abs.]	[abs.]
Unfälle													
2015	99	72	105	158	152	227	250	209	170	165	151	127	1.885
2016	114	93	129	164	209	215	237	232	243	167	140	124	2.067
2017	112	81	140	137	209	236	212	225	177	176	139	109	1.953
2018	92	98	115	184	203	248	240	233	212	181	116	127	2.049
2019	107	103	114	168	130	244	257	235	187	193	120	117	1.975
2020	105	87	81	112	168	167							720
Verletzte													
2015	136	92	126	180	179	256	293	247	189	196	180	158	2.232
2016	153	110	166	191	259	264	278	276	286	204	171	142	2.500
2017	142	91	171	156	247	284	259	269	208	222	166	130	2.345
2018	119	122	141	215	225	286	293	288	256	200	140	176	2.461
2019	128	114	140	204	152	300	299	257	223	235	140	163	2.355
2020	120	125	91	120	187	191							834
Getötete¹⁾													
2015	0	0	0	1	1	1	0	1	1	1	3	0	9
2016	0	0	1	0	2	0	0	2	2	3	1	0	11
2017	3	1	0	0	2	1	0	2	3	0	2	1	15
2018	0	1	2	3	3	0	2	1	1	3	0	1	17
2019	5	0	1	2	0	1	0	1	1	3	1	0	15
2020	2	-	2	-	4	2							10
Unfälle mit alkoholisierten Beteiligten													
2015	5	4	12	18	13	17	24	17	21	11	12	8	162
2016	7	8	8	12	11	20	23	11	20	15	12	15	162
2017	5	11	10	8	13	15	19	20	8	10	11	6	136
2018	8	7	9	16	18	12	16	21	16	14	11	11	159
2019	10	9	10	8	7	28	29	35	17	11	5	16	185
2020	4	10	7	7	17	15							60
Unfälle mit Kindern (0-unter 15 J)													
2015	12	3	7	12	15	30	24	14	8	17	16	9	167
2016	7	5	8	14	23	18	22	17	18	18	12	14	176
2017	6	4	14	12	12	35	23	18	12	19	12	7	174
2018	17	10	10	17	13	26	18	16	25	15	5	13	185
2019	9	6	7	19	15	28	20	10	18	21	8	8	169
2020	13	9	6	7	7	13							55

¹⁾ 30 Tage Fristabgrenzung für Verkehrstote

Quelle: Statistik Austria

LEBENSHALTUNGSKOSTENINDEX

herausgegeben vom Amt der Vorarlberger Landesregierung; ab Jänner 2006 verkettet mit dem VPI

Jahr	Jan.	Feb.	März	April	Mai	Juni	Juli	Aug.	Sept.	Okt.	Nov.	Dez.	Durchschnitt
Jahresdurchschnitt 1986=100													
1987	100,4	100,6	100,8	100,8	100,7	101,3	101,5	102,1	102,0	102,4	101,8	101,7	101,3
1988	102,4	102,5	102,8	102,6	102,5	103,1	103,8	104,3	104,1	104,6	104,2	104,1	103,4
1989	104,9	105,3	105,6	105,9	106,0	106,2	107,1	107,4	107,3	107,8	107,4	107,4	106,5
1990	108,5	109,0	109,0	109,2	109,4	109,5	110,4	111,0	111,8	112,4	111,8	111,6	110,3
1991	112,3	113,1	113,2	113,3	113,4	114,1	115,2	116,1	115,6	116,0	115,9	115,3	114,5
1992	117,1	117,9	118,1	117,9	118,3	118,6	119,2	119,6	119,6	120,0	119,6	119,4	118,8
1993	120,9	121,3	121,9	121,6	122,0	122,2	123,2	123,3	123,2	123,8	123,4	123,3	122,5
1994	124,4	125,2	125,5	125,1	125,6	125,8	126,8	127,1	126,9	127,2	126,7	126,4	126,1
1995	127,2	127,4	127,8	127,6	128,0	128,1	128,9	129,0	128,5	128,9	128,5	128,5	128,2
1996	129,6	129,9	130,3	129,7	129,5	130,1	130,8	131,3	130,7	131,4	131,2	131,3	130,5
1997	131,8	132,2	132,2	132,2	132,2	132,3	132,5	132,8	132,6	132,8	132,6	133,4	132,5
1998	133,9	134,2	134,3	134,2	134,0	133,9	134,3	134,0	134,2	134,2	134,0	134,4	134,1
1999	134,8	134,9	134,8	134,9	134,9	134,9	135,2	135,3	134,9	135,7	135,9	137,2	135,3
2000	137,2	137,5	137,8	137,8	137,9	139,2	139,5	139,4	140,0	140,2	140,5	141,5	139,0
2001	140,8	141,5	141,5	142,1	142,6	142,9	143,3	142,9	142,8	142,8	142,2	142,9	142,4
2002	144,0	144,1	144,3	145,0	145,3	145,4	145,8	145,8	145,4	145,5	145,1	145,5	145,1
2003	146,5	147,1	147,3	147,1	146,8	147,2	147,8	148,0	147,6	147,5	147,3	148,0	147,4
2004	148,6	149,0	149,3	149,4	150,0	150,7	150,8	151,1	150,3	150,4	150,3	151,0	150,1
2005	151,4	152,3	152,9	152,9	153,2	153,7	154,3	154,3	154,6	154,3	154,0	154,4	153,5
2006	154,1	154,6	155,0	155,8	156,0	156,1	156,0	156,4	156,1	156,0	156,1	156,6	155,7
2007	156,6	157,0	157,8	158,6	159,0	159,2	159,2	159,0	159,3	160,3	161,0	162,2	159,1
2008	161,6	162,1	163,3	163,8	164,9	165,3	165,2	164,9	165,3	165,2	164,7	164,4	164,2
2009	163,6	164,2	164,6	164,9	165,3	165,2	164,7	165,3	165,5	165,5	165,8	166,1	165,1
2010	165,6	165,9	167,8	168,2	168,4	168,4	167,8	168,1	168,5	169,0	168,9	169,9	168,0
2011	169,7	170,9	172,9	173,7	173,9	173,9	173,5	173,9	174,6	174,7	174,9	175,2	173,5
2012	174,4	175,2	177,1	177,7	177,6	177,7	177,2	177,7	179,3	179,6	179,8	180,1	177,8
2013	179,1	179,6	181,1	181,3	181,6	181,6	180,8	180,9	182,3	182,1	182,3	183,5	181,4
2014	181,9	182,3	184,1	184,3	184,8	185,0	184,0	184,0	185,1	185,0	185,3	185,3	184,3
2015	183,3	183,8	186,0	186,1	186,6	186,8	186,1	185,8	186,5	186,3	186,5	187,2	185,9
2016	185,5	185,7	187,2	187,2	187,8	187,9	187,2	186,8	188,1	188,7	188,9	189,8	187,6
2017	189,2	189,8	190,7	191,1	191,3	191,5	190,9	190,7	192,6	192,8	193,2	193,9	191,5
2018	192,6	193,2	194,3	194,6	195,0	195,4	195,0	195,0	196,5	197,1	197,4	197,6	195,3
2019	196,1	196,1	197,8	198,0	198,4	198,5	197,8	198,0	198,9	199,3	199,7	201,0	198,3
2020	200,0	200,4	201,0	201,0	199,7	200,8	201,1	200,8	201,7	201,9	202,3	203,4	201,2
2021	201,8												
Jahresdurchschnitt 1996=100													
1997	101,0	101,3	101,3	101,3	101,3	101,4	101,5	101,8	101,6	101,8	101,6	102,2	101,5
1998	102,6	102,8	102,9	102,8	102,7	102,6	102,9	102,7	102,8	102,8	102,7	103,0	102,8
1999	103,3	103,4	103,3	103,4	103,4	103,4	103,6	103,7	103,4	104,0	104,1	105,1	103,7
2000	105,1	105,4	105,6	105,6	105,7	106,7	106,9	106,8	107,3	107,4	107,7	108,4	106,6
2001	108,0	108,5	108,5	108,9	109,4	109,6	109,9	109,6	109,5	109,5	109,1	109,6	109,2
2002	110,4	110,5	110,7	111,2	111,4	111,5	111,8	111,8	111,5	111,6	111,3	111,6	111,3
2003	112,4	112,8	113,0	112,8	112,6	112,9	113,3	113,5	113,2	113,1	113,0	113,5	113,0
2004	114,0	114,3	114,5	114,6	115,0	115,6	115,7	115,9	115,2	115,3	115,2	115,8	115,1
2005	116,1	116,8	117,3	117,3	117,5	117,9	118,3	118,3	118,5	118,3	118,1	118,4	117,7
2006	118,2	118,5	118,9	119,5	119,6	119,7	119,6	119,9	119,7	119,6	119,7	120,1	119,4
2007	120,1	120,4	121,0	121,6	121,9	122,1	122,1	121,9	122,2	122,9	123,5	124,4	122,0
2008	123,9	124,3	125,2	125,6	126,4	126,8	126,6	126,4	126,8	126,6	126,3	126,1	125,9
2009	125,5	125,9	126,2	126,4	126,8	126,6	126,3	126,8	126,9	126,9	127,1	127,4	126,6
2010	127,0	127,2	128,6	129,0	129,1	129,1	128,6	128,9	129,2	129,6	129,5	130,3	128,8
2011	130,1	131,0	132,5	133,2	133,3	133,3	133,1	133,3	133,8	134,0	134,1	134,3	133,0
2012	133,7	134,3	135,8	136,3	136,1	136,3	135,9	136,3	137,4	137,7	137,8	138,1	136,3
2013	137,3	137,7	138,8	139,0	139,2	139,2	138,6	138,7	139,7	139,6	139,7	140,6	139,0
2014	139,5	139,7	141,2	141,3	141,7	141,8	141,0	141,0	141,9	141,8	142,1	142,1	141,3
2015	140,5	140,9	142,6	142,7	143,1	143,2	142,7	142,5	143,0	142,8	143,0	143,5	142,5
2016	142,2	142,4	143,5	143,5	143,9	144,1	143,5	143,2	144,2	144,6	144,8	145,5	143,8
2017	145,1	145,5	146,2	146,5	146,6	146,8	146,3	146,2	147,6	147,8	148,1	148,6	146,8
2018	147,6	148,1	148,9	149,2	149,5	149,8	149,5	149,5	150,6	151,1	151,3	151,5	149,7
2019	150,3	150,3	151,6	151,8	152,0	152,2	151,6	151,8	152,5	152,8	153,0	154,0	152,0
2020	153,3	153,6	154,0	154,0	153,0	153,9	154,2	153,9	154,6	154,8	155,0	155,9	154,2
2021	154,7												

Anmerkung: Der zuletzt verlaublichste Monatswert ist jeweils vorläufig

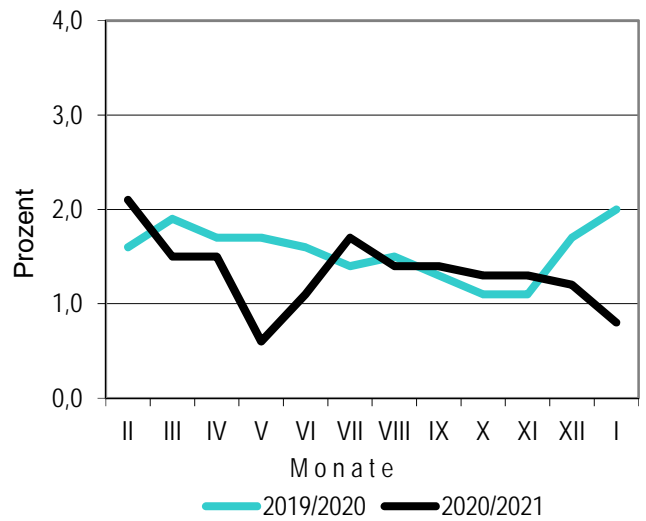
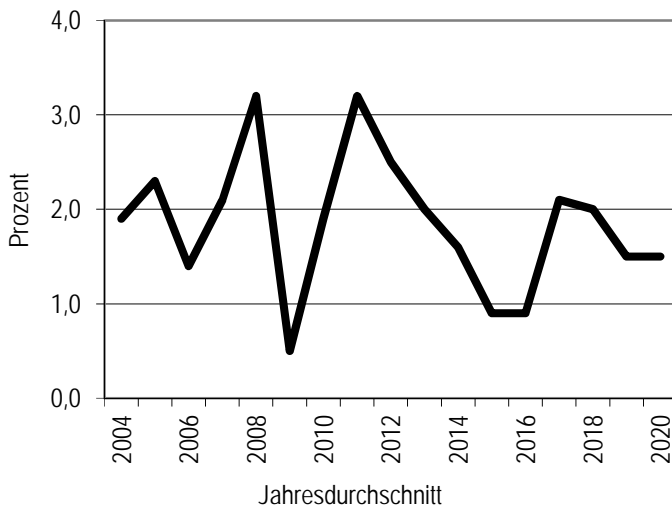
Lebenshaltungskostenindex

herausgegeben vom Amt der Vorarlberger Landesregierung; ab Jänner 2006 verkettet mit dem VPI

Jahr	Jan.	Feb.	März	April	Mai	Juni	Juli	Aug.	Sept.	Okt.	Nov.	Dez.	Durchschnitt
Jahresdurchschnitt 2000=100													
2001	101,3	101,8	101,8	102,2	102,6	102,8	103,1	102,8	102,7	102,7	102,3	102,8	102,4
2002	103,6	103,7	103,8	104,3	104,5	104,6	104,9	104,9	104,6	104,7	104,4	104,7	104,4
2003	105,4	105,8	106,0	105,8	105,6	105,9	106,3	106,5	106,2	106,1	106,0	106,5	106,0
2004	106,9	107,2	107,4	107,5	107,9	108,4	108,5	108,7	108,1	108,2	108,1	108,6	108,0
2005	108,9	109,6	110,0	110,0	110,2	110,6	111,0	111,0	111,2	111,0	110,8	111,1	110,5
2006	110,9	111,3	111,6	112,2	112,3	112,4	112,3	112,6	112,4	112,3	112,4	112,7	112,1
2007	112,7	113,0	113,6	114,1	114,5	114,6	114,6	114,5	114,7	115,4	115,9	116,8	114,5
2008	116,4	116,7	117,6	117,9	118,7	119,0	118,9	118,7	119,0	118,9	118,6	118,3	118,2
2009	117,8	118,2	118,5	118,7	119,0	118,9	118,6	119,0	119,1	119,1	119,3	119,6	118,8
2010	119,2	119,5	120,8	121,1	121,2	121,2	120,8	121,0	121,3	121,7	121,6	122,3	121,0
2011	122,2	123,1	124,5	125,1	125,2	125,2	125,0	125,2	125,7	125,8	126,0	126,2	124,9
2012	125,6	126,2	127,5	128,0	127,9	128,0	127,7	128,0	129,1	129,3	129,5	129,7	128,0
2013	129,0	129,3	130,4	130,6	130,8	130,8	130,2	130,3	131,3	131,2	131,3	132,1	130,6
2014	131,0	131,3	132,6	132,7	133,1	133,2	132,5	132,5	133,3	133,2	133,5	133,5	132,7
2015	132,0	132,4	133,9	134,1	134,4	134,6	134,1	133,8	134,3	134,2	134,3	134,8	133,9
2016	133,6	133,8	134,8	134,8	135,2	135,4	134,8	134,6	135,5	135,9	136,0	136,7	135,1
2017	136,3	136,7	137,4	137,6	137,8	137,9	137,5	137,4	138,7	138,9	139,1	139,7	137,9
2018	138,7	139,1	139,9	140,2	140,5	140,7	140,5	140,5	141,5	141,9	142,2	142,3	140,7
2019	141,3	141,3	142,5	142,6	142,9	143,0	142,5	142,6	143,3	143,5	143,8	144,7	142,8
2020	144,1	144,3	144,7	144,7	143,8	144,6	144,9	144,6	145,3	145,4	145,7	146,5	144,9
2021	145,3												

Anmerkung: Der zuletzt verlaubliche Monatswert ist jeweils vorläufig

Inflationsrate



Verbraucherpreisindex

herausgegeben von Statistik Austria

Jahr	Jan.	Feb.	März	April	Mai	Juni	Juli	Aug.	Sept.	Okt.	Nov.	Dez.	Durchschnitt
Jahresdurchschnitt 1986=100													
1987	100,3	100,2	100,4	100,6	100,9	101,8	102,3	102,8	102,2	102,0	101,7	101,8	101,4
1988	102,2	102,4	102,7	102,8	102,6	103,2	104,4	104,7	104,1	103,8	103,7	103,7	103,4
1989	104,4	104,9	105,0	105,3	105,5	105,8	107,1	107,5	106,7	106,7	106,5	106,7	106,0
1990	107,4	108,2	108,3	108,6	108,7	108,9	110,3	110,9	110,7	110,8	110,4	110,4	109,5
1991	111,0	111,8	112,1	112,2	112,3	113,0	114,3	115,0	114,2	113,8	114,0	113,8	113,1
1992	115,3	116,4	116,7	116,7	117,1	117,5	118,9	119,4	118,6	118,4	118,5	118,6	117,7
1993	120,0	120,7	121,2	121,2	121,4	121,7	123,1	123,5	122,6	122,5	122,6	122,8	121,9
1994	123,7	124,5	124,9	124,8	125,0	125,2	126,6	127,4	126,4	126,1	126,0	126,0	125,6
1995	126,9	127,5	127,9	128,0	128,0	128,5	129,4	130,1	128,9	128,5	128,4	128,3	128,4
1996	129,0	129,6	130,2	130,1	129,9	130,6	131,8	132,5	131,5	131,2	131,3	131,3	130,8
1997	131,7	132,2	132,4	132,4	132,5	132,5	132,5	132,5	132,5	132,5	132,9	132,9	132,5
1998	133,3	133,5	133,7	133,9	133,8	133,7	133,7	133,7	133,7	133,8	133,9	134,1	133,7
1999	133,9	134,2	134,2	134,2	134,5	134,2	134,2	134,3	134,3	134,9	135,0	135,9	134,5
2000	135,5	136,4	136,8	136,7	136,8	137,9	138,0	138,0	138,4	138,6	139,2	139,4	137,6
2001	139,7	140,1	140,4	141,0	141,3	141,6	141,7	141,5	141,9	142,0	141,9	142,1	141,3
2002	142,6	142,7	143,0	143,5	143,9	144,1	143,9	144,2	144,2	144,5	144,3	144,8	143,8
2003	145,0	145,2	145,6	145,4	145,4	145,7	145,6	146,0	146,3	146,0	146,3	146,5	145,8
2004	146,7	147,2	147,8	147,8	148,5	149,0	148,7	149,3	149,3	149,8	150,1	150,8	148,8
2005	150,9	151,4	152,0	151,6	151,9	152,5	152,0	152,3	152,9	152,9	152,6	153,1	152,2
2006	152,8	153,3	153,7	154,5	154,6	154,8	154,6	155,1	154,8	154,6	154,8	155,2	154,4
2007	155,2	155,7	156,5	157,2	157,7	157,8	157,8	157,7	158,0	158,9	159,7	160,9	157,8
2008	160,3	160,7	161,9	162,4	163,5	163,9	163,8	163,5	163,9	163,8	163,3	163,0	162,8
2009	162,2	162,9	163,2	163,5	163,9	163,8	163,3	163,9	164,1	164,1	164,4	164,7	163,7
2010	164,2	164,5	166,4	166,8	167,0	167,0	166,4	166,7	167,1	167,6	167,4	168,5	166,6
2011	168,3	169,4	171,4	172,3	172,4	172,4	172,1	172,4	173,1	173,3	173,4	173,8	172,0
2012	172,9	173,8	175,6	176,3	176,1	176,3	175,8	176,3	177,8	178,1	178,3	178,6	176,3
2013	177,6	178,1	179,6	179,8	180,1	180,1	179,3	179,4	180,8	180,6	180,8	181,9	179,8
2014	180,4	180,8	182,6	182,8	183,3	183,4	182,4	182,4	183,6	183,4	183,8	183,8	182,7
2015	181,8	182,3	184,4	184,6	185,1	185,3	184,6	184,3	184,9	184,8	184,9	185,6	184,4
2016	184,0	184,2	185,7	185,7	186,2	186,4	185,7	185,3	186,6	187,2	187,4	188,3	186,1
2017	187,7	188,3	189,2	189,6	189,7	189,9	189,4	189,2	191,0	191,2	191,6	192,3	189,9
2018	191,0	191,6	192,7	193,1	193,4	193,8	193,4	193,4	194,9	195,5	195,8	196,0	193,7
2019	194,5	194,5	196,2	196,4	196,8	196,9	196,2	196,4	197,3	197,7	198,0	199,3	196,7
2020	198,4	198,8	199,3	199,3	198,0	199,2	199,5	199,2	200,1	200,3	200,6	201,7	199,5
2021	200,1												
Jahresdurchschnitt 1996=100													
1997	100,7	101,1	101,2	101,2	101,3	101,3	101,3	101,3	101,3	101,6	101,6	101,8	101,3
1998	101,9	102,1	102,2	102,4	102,3	102,2	102,2	102,2	102,2	102,3	102,4	102,5	102,2
1999	102,4	102,6	102,6	102,6	102,8	102,6	102,6	102,7	102,7	103,1	103,2	103,9	102,8
2000	103,6	104,3	104,6	104,5	104,6	105,4	105,5	105,5	105,8	106,0	106,4	106,6	105,2
2001	106,8	107,1	107,3	107,8	108,0	108,3	108,4	108,1	108,5	108,6	108,5	108,7	108,0
2002	109,0	109,1	109,3	109,7	110,0	110,1	110,0	110,2	110,2	110,5	110,4	110,7	109,9
2003	110,9	111,0	111,3	111,2	111,2	111,4	111,3	111,6	111,8	111,6	111,8	112,0	111,4
2004	112,1	112,6	113,0	113,0	113,5	113,9	113,7	114,1	114,1	114,6	114,8	115,3	113,7
2005	115,4	115,7	116,2	115,9	116,1	116,6	116,2	116,5	116,9	116,9	116,7	117,1	116,4
2006	116,9	117,2	117,6	118,1	118,3	118,4	118,3	118,6	118,4	118,3	118,4	118,7	118,1
2007	118,7	119,1	119,7	120,2	120,6	120,7	120,7	120,6	120,8	121,5	122,1	123,0	120,6
2008	122,6	122,9	123,8	124,2	125,0	125,4	125,2	125,0	125,4	125,2	124,9	124,7	124,5
2009	124,1	124,5	124,8	125,0	125,4	125,2	124,9	125,4	125,5	125,5	125,7	125,9	125,2
2010	125,6	125,8	127,2	127,6	127,7	127,7	127,2	127,5	127,8	128,2	128,0	128,9	127,4
2011	128,7	129,6	131,1	131,7	131,9	131,9	131,6	131,9	132,4	132,5	132,6	132,9	131,6
2012	132,2	132,9	134,3	134,8	134,7	134,8	134,4	134,8	135,9	136,2	136,3	136,6	134,8
2013	135,8	136,2	137,3	137,5	137,7	137,7	137,1	137,2	138,2	138,1	138,2	139,1	137,5
2014	138,0	138,2	139,6	139,8	140,1	140,3	139,5	139,5	140,4	140,3	140,5	140,5	139,7
2015	139,0	139,4	141,0	141,2	141,5	141,7	141,2	140,9	141,4	141,3	141,4	141,9	141,0
2016	140,7	140,9	142,0	142,0	142,4	142,6	142,0	141,7	142,7	143,1	143,3	144,0	142,3
2017	143,5	144,0	144,7	144,9	145,1	145,2	144,8	144,7	146,1	146,2	146,5	147,1	145,2
2018	146,1	146,5	147,3	147,6	147,9	148,2	147,9	147,9	149,0	149,5	149,7	149,9	148,1
2019	148,8	148,8	150,0	150,2	150,4	150,6	150,0	150,2	150,9	151,2	151,4	152,4	150,4
2020	151,7	152,0	152,4	152,4	151,4	152,3	152,6	152,3	153,0	153,1	153,4	154,3	152,6
2021	153,1												

Anmerkung: Der zuletzt verlaublichste Monatswert ist jeweils vorläufig

Verbraucherpreisindex

herausgegeben von Statistik Austria

Jahr	Jan.	Feb.	März	April	Mai	Juni	Juli	Aug.	Sept.	Okt.	Nov.	Dez.	Durchschnitt
Jahresdurchschnitt 2000=100													
2001	101,5	101,8	102,0	102,5	102,7	102,9	103,0	102,8	103,1	103,2	103,1	103,3	102,7
2002	103,6	103,7	103,9	104,3	104,6	104,7	104,6	104,8	104,8	105,0	104,9	105,2	104,5
2003	105,4	105,5	105,8	105,7	105,7	105,9	105,8	106,1	106,3	106,1	106,3	106,5	105,9
2004	106,6	107,0	107,4	107,4	107,9	108,3	108,1	108,5	108,5	108,9	109,1	109,6	108,1
2005	109,7	110,0	110,5	110,2	110,4	110,8	110,5	110,7	111,1	111,1	110,9	111,3	110,6
2006	111,0	111,4	111,7	112,3	112,4	112,5	112,4	112,7	112,5	112,4	112,5	112,8	112,2
2007	112,8	113,1	113,7	114,2	114,6	114,7	114,7	114,6	114,8	115,5	116,0	116,9	114,6
2008	116,5	116,8	117,7	118,0	118,8	119,1	119,0	118,8	119,1	119,0	118,7	118,5	118,3
2009	117,9	118,3	118,6	118,8	119,1	119,0	118,7	119,1	119,2	119,2	119,4	119,7	118,9
2010	119,3	119,6	120,9	121,2	121,3	121,3	120,9	121,1	121,4	121,8	121,7	122,4	121,1
2011	122,3	123,2	124,6	125,2	125,3	125,3	125,1	125,3	125,8	125,9	126,1	126,3	125,0
2012	125,7	126,3	127,6	128,1	128,0	128,1	127,8	128,1	129,2	129,5	129,6	129,8	128,2
2013	129,1	129,5	130,5	130,7	130,9	130,9	130,3	130,4	131,4	131,3	131,4	132,2	130,7
2014	131,2	131,4	132,7	132,8	133,2	133,3	132,6	132,6	133,5	133,3	133,6	133,6	132,8
2015	132,1	132,5	134,1	134,2	134,5	134,7	134,2	133,9	134,4	134,3	134,4	134,9	134,0
2016	133,7	133,9	134,9	134,9	135,3	135,5	134,9	134,7	135,6	136,0	136,1	136,8	135,2
2017	136,4	136,8	137,5	137,8	137,9	138,0	137,6	137,5	138,8	139,0	139,2	139,8	138,0
2018	138,8	139,2	140,0	140,3	140,6	140,8	140,6	140,6	141,6	142,0	142,3	142,4	140,8
2019	141,4	141,4	142,6	142,7	143,0	143,1	142,6	142,7	143,4	143,6	143,9	144,9	142,9
2020	144,2	144,5	144,9	144,9	143,9	144,7	145,0	144,7	145,5	145,5	145,8	146,6	145,0
2021	145,4												
Jahresdurchschnitt 2005=100													
2006	100,4	100,7	101,0	101,5	101,6	101,7	101,6	101,9	101,7	101,6	101,7	102,0	101,5
2007	102,0	102,3	102,8	103,3	103,6	103,7	103,7	103,6	103,8	104,4	104,9	105,7	103,7
2008	105,3	105,6	106,4	106,7	107,4	107,7	107,6	107,4	107,7	107,6	107,3	107,1	107,0
2009	106,6	107,0	107,2	107,4	107,7	107,6	107,3	107,7	107,8	107,8	108,0	108,2	107,5
2010	107,9	108,1	109,3	109,6	109,7	109,7	109,3	109,5	109,8	110,1	110,0	110,7	109,5
2011	110,6	111,4	112,7	113,2	113,3	113,3	113,1	113,3	113,8	113,9	114,0	114,2	113,1
2012	113,7	114,2	115,4	115,9	115,7	115,9	115,5	115,9	116,8	117,1	117,2	117,4	115,9
2013	116,7	117,1	118,0	118,2	118,4	118,4	117,8	117,9	118,8	118,7	118,8	119,6	118,2
2014	118,6	118,8	120,0	120,1	120,5	120,6	119,9	119,9	120,7	120,6	120,8	120,8	120,1
2015	119,5	119,8	121,2	121,3	121,7	121,8	121,3	121,1	121,5	121,4	121,5	122,0	121,2
2016	121,0	121,1	122,0	122,0	122,4	122,5	122,0	121,8	122,7	123,0	123,1	123,7	122,3
2017	123,4	123,7	124,4	124,6	124,7	124,8	124,5	124,4	125,6	125,7	125,9	126,4	124,8
2018	125,6	125,9	126,7	126,9	127,1	127,4	127,1	127,1	128,1	128,5	128,7	128,8	127,3
2019	127,9	127,9	129,0	129,1	129,3	129,4	129,0	129,1	129,7	129,9	130,2	131,0	129,3
2020	130,4	130,7	131,0	131,0	130,2	130,9	131,1	130,9	131,5	131,6	131,9	132,6	131,2
2021	131,6												
Jahresdurchschnitt 2010=100													
2011	101,0	101,7	102,9	103,4	103,5	103,5	103,3	103,5	103,9	104,0	104,1	104,3	103,3
2012	103,8	104,3	105,4	105,8	105,7	105,8	105,5	105,8	106,7	106,9	107,0	107,2	105,8
2013	106,6	106,9	107,8	107,9	108,1	108,1	107,6	107,7	108,5	108,4	108,5	109,2	107,9
2014	108,3	108,5	109,6	109,7	110,0	110,1	109,5	109,5	110,2	110,1	110,3	110,3	109,7
2015	109,1	109,4	110,7	110,8	111,1	111,2	110,8	110,6	111,0	110,9	111,0	111,4	110,7
2016	110,5	110,6	111,5	111,5	111,8	111,9	111,5	111,3	112,0	112,4	112,5	113,0	111,7
2017	112,7	113,0	113,6	113,8	113,9	114,0	113,7	113,6	114,7	114,8	115,0	115,5	114,0
2018	114,7	115,0	115,7	115,9	116,1	116,3	116,1	116,1	117,0	117,3	117,6	117,7	116,3
2019	116,8	116,8	117,8	117,9	118,1	118,2	117,8	117,9	118,4	118,7	118,9	119,7	118,1
2020	119,1	119,3	119,7	119,7	118,9	119,6	119,8	119,6	120,1	120,2	120,4	121,1	119,8
2021	120,2												
Jahresdurchschnitt 2015=100													
2016	99,8	99,9	100,7	100,7	101,0	101,1	100,7	100,5	101,2	101,5	101,6	102,1	100,9
2017	101,8	102,1	102,6	102,8	102,9	103,0	102,7	102,6	103,6	103,7	103,9	104,3	103,0
2018	103,6	103,9	104,5	104,7	104,9	105,1	104,9	104,9	105,7	106,0	106,2	106,3	105,1
2019	105,5	105,5	106,4	106,5	106,7	106,8	106,4	106,5	107,0	107,2	107,4	108,1	106,7
2020	107,6	107,8	108,1	108,1	107,4	108,0	108,2	108,0	108,5	108,6	108,8	109,4	108,2
2021	108,5												
Jahresdurchschnitt 2020=100													
2021	100,3												

Anmerkung: Der zuletzt verlaublichte Monatswert ist jeweils vorläufig

Volkswirtschaftliche Gesamtrechnungen	(Rundungsdifferenzen rechnerisch bedingt)					
	2017		2018		2019	
	in Mrd. Euro bzw. Veränderung gegenüber Vorjahr in %					
Entstehung des Bruttoinlandsprodukts						
Land- und Forstwirtschaft, Fischerei	4,47	12,6	4,37	-2,2	4,32	-1,3
Bergbau; Herstellung von Waren	63,38	2,3	66,22	4,5	67,14	1,4
Energie-, Wasserversorgung; Abfallentsorgung	9,31	1,0	9,58	2,8	10,15	5,9
Bau	21,15	6,0	22,43	6,1	24,19	7,8
Handel	37,87	-0,3	40,69	7,4	40,42	-0,7
Verkehr	18,58	3,7	18,87	1,6	19,62	4,0
Beherbergung und Gastronomie	17,22	3,4	18,10	5,1	19,14	5,8
Information u. Kommunikation	11,72	2,3	12,87	9,8	13,54	5,2
Kredit- und Versicherungswesen	13,74	3,8	14,15	3,0	14,74	4,1
Grundstücks- und Wohnungswesen; sonst. wirtschaftl. Dienstleistungen	32,69	5,4	34,07	4,2	35,31	3,6
Sonst. wirtschaftl. Dienstleistungen	32,26	5,0	33,78	4,7	35,15	4,1
Öffentliche Verwaltung	16,64	2,7	17,17	3,2	17,60	2,5
Erziehung und Unterricht; Gesundheits- und Sozialwesen	40,99	3,2	42,48	3,6	44,08	3,8
Sonst. Dienstleistungen	9,35	4,4	9,56	2,2	9,96	4,2
Bruttowertschöpfung zu Herstellungspreisen, insgesamt	329,40	3,3	344,34	4,5	355,36	3,2
Gütersteuern	40,65	3,5	41,77	2,7	43,01	3,0
minus Gütersubventionen	0,71	16,2	0,74	4,7	0,80	7,2
Bruttoinlandsprodukt, laufende Preise	369,34	3,3	385,36	4,3	397,58	3,2
Bruttoinlandsprodukt, reale Veränderung auf Vorjahrespreisbasis		2,4		2,6		1,4
Verwendung des BIP						
Konsumausgaben der inländischen privaten Haushalte	185,98	3,7	191,71	3,1	196,75	2,6
Konsumausgaben der privaten Organisationen ohne Erwerbscharakter	7,93	5,2	8,37	5,5	8,79	5,0
Konsumausgaben des Staates	71,99	2,4	74,51	3,5	77,32	3,8
Bruttoinvestitionen	91,73	5,7	98,43	7,3	101,27	2,9
Statistische Differenz	0,03	.	-0,26	.	0,04	.
Exporte	199,64	6,5	214,61	7,5	220,95	3,0
Importe	187,96	8,2	202,01	7,5	207,55	2,7
Verteilung des BIP, nominell						
Arbeitnehmerentgelt	176,09	3,5	185,08	5,1	192,87	4,2
Bruttobetriebsüberschuss und Selbständigeneinkommen	146,67	3,2	153,05	4,3	155,83	1,8
Produktionsabgaben minus Subventionen	46,59	2,7	47,23	1,4	48,87	3,5
Bruttoinlandsprodukt	369,34	3,3	385,36	4,3	397,58	3,2
Primäreinkommen aus der/an die übrige Welt	-3,46	.	-3,51	.	1,98	.
Abschreibungen	66,27	4,0	69,37	4,7	72,72	4,8
Nettonationaleinkommen	299,60	2,0	312,49	4,3	326,84	4,6
Laufende Transfers aus der/an die übrige Welt	-2,68	.	-3,71	.	-3,48	.
Verfügbares Nettoeinkommen der Volkswirtschaft	296,92	2,3	308,77	4,0	323,36	4,7
Zahlungsbilanz (in Mio. Euro)						
	2017		2018		2019	
Leistungsbilanz						
Credit	229.669	.	248.744	.	253.899	.
Debet	223.922	.	239.760	.	243.439	.
Güter						
Credit	140.641	.	151.599	.	153.241	.
Debet	139.133	.	149.457	.	149.457	.
Dienstleistungen						
Credit	59.276	.	63.259	.	67.144	.
Debet	49.023	.	52.988	.	56.767	.
Primäreinkommen						
Credit	24.313	.	28.731	.	27.995	.
Debet	27.603	.	29.790	.	28.194	.
Sekundäreinkommen						
Credit	5.439	.	5.155	.	5.519	.
Debet	8.163	.	9.015	.	9.020	.
Vermögensübertragungen, netto	-280	.	-240	.	-108	.
Kapitalbilanz, netto	8.113	.	10.333	.	11.795	.
Öffentliche Finanzen (in Mio. Euro)						
	Jahr	Aktueller Monat: Veränderung gegenüber Vormonat bzw. Vorjahresmonat in %				
	2020	12/2020	11/2020	12/2019		
Einkommen- und Vermögensteuern	46.660	39.460	35.802	.	46.090	-14,4
Verbrauchs- und Verkehrssteuern	44.883	40.951	36.768	.	44.147	-7,2
Umsatzsteuer	30.600	27.563	24.885	.	30.046	-8,3
Öffentliche Abgaben, brutto	92.200	81.807	73.720	.	90.893	-10,0
Überweisungen an andere öffentliche Rechtsträger (Länder, Gemeinden, Fonds)	33.499	30.042	26.969	.	32.729	-8,2
Überweisungen an die EU	3.300	3.478	3.176	.	3.149	10,4
Öffentliche Abgaben, netto	55.401	48.288	43.575	.	55.015	-12,2

Q: BMF und OeNB. - 2019: vorläufiger Erfolg, 2020: Bundesvoranschlag. Monatsdaten: vorläufiger Erfolg.

Preise (Indizes)	Jahr	Aktueller Monat: Veränderung gegenüber Vormonat bzw. Vorjahresmonat in %				
	Ø 2020 *)	12/2020 *)	11/2020	12/2019		
Verbraucherpreisindex (Ø 2015=100)	108,2	109,4	108,8	0,6	108,1	1,2
Harmonisierter Verbraucherpreisindex (Ø 2015=100)	108,47	109,79	109,13	0,6	108,69	1,0
Großhandelspreisindex (Ø 2020=100)	Ø 2020 *)	1/2021 *)	12/2020		1/2020	
Insgesamt	102,1	103,1	103,1	0,0	106,5	-3,2
Gebrauchsgüter	104,1	101,1	104,4	-3,2	103,8	-2,6
Verbrauchsgüter	95,9	103,7	96,9	7,0	108,1	-4,1
Konsumgüter	99,0	102,7	99,9	2,8	107,5	-4,5
Investitionsgüter	101,5	101,3	101,6	-0,3	101,4	-0,1
Intermediärgüter	106,7	104,5	108,4	-3,6	107,1	-2,4
Saisonwaren	109,7	103,8	110,5	-6,1	108,7	-4,5
Nichtseasonwaren	101,9	103,1	103,0	0,1	106,5	-3,2
Baukostenindex (Ø 2015=100)	Ø 2020 *)	12/2020 *)	11/2020 *)		12/2019	
Wohnhaus- und Siedlungsbau (Gesamtbaukosten)	109,2	110,2	109,8	0,4	108,1	1,9
Straßenbau	107,1	107,5	107,0	0,5	107,8	-0,3
Brückenbau	108,0	109,4	108,6	0,7	107,9	1,4
Siedlungswasserbau	108,7	109,5	109,1	0,4	108,3	1,1
Baupreisindex (Ø 2015=100)	Jahr	Aktuelles Quartal: Veränderung gegenüber Vor- bzw. Vorjahresquartal in %				
	Ø 2019	3. Qu. 2020	2. Qu. 2020		3. Qu. 2019	
Hoch- und Tiefbau	109,7	112,9	112,3	0,5	110,1	2,5
*) Vorläufige Ergebnisse.						
Einkommen, Löhne	Jahr	Aktueller Monat: Veränderung gegenüber Vormonat bzw. Vorjahresmonat in %				
Tariflohnindex (Ø 2016=100)	Ø 2020 *)	12/2020 *)	11/2020 *)		12/2019	
Insgesamt	109,8	110,2	110,2	0,0	107,9	2,1
Arbeiter und Arbeiterinnen	110,3	110,8	110,7	0,1	108,5	2,1
Angestellte	109,7	110,0	110,0	0,0	107,9	1,9
Öffentlich Bedienstete	109,5	109,5	109,5	0,0	106,9	2,4
*) Vorläufige Ergebnisse.						
Produzierender Bereich insgesamt (ÖNACE 2008 B-F) ¹⁾	Jahr	Aktueller Monat: Veränderung gegenüber Vormonat bzw. Vorjahresmonat in %				
	2019	10/2020 *)	9/2020 *)		10/2019	
Unternehmen	10.060 ²⁾	10.329	10.354	-0,2	10.105	2,2
Beschäftigte in 1.000	819 ²⁾	838	841	-0,4	843	-0,6
darunter unselbständig	818	837	840	-0,4	842	-0,6
Bruttoverdienste in Mio. Euro	39.504	3.424	2.994	14,4	3.402	0,6
Umsatz in Mio. Euro	280.127	24.526	23.930	2,5	24.880	-1,4
darunter im Inland	136.460	12.042	12.074	-0,3	12.664	-4,9
Davon Sachgüterbereich (ÖNACE B-E)						
Unternehmen	5.784 ²⁾	5.866	5.875	-0,2	5.795	1,2
Beschäftigte in 1.000	634 ²⁾	632	633	-0,2	640	-1,3
darunter unselbständig	633	631	632	-0,2	640	-1,4
Bruttoverdienste in Mio. Euro	31.066	2.681	2.267	18,3	2.674	0,3
Umsatz in Mio. Euro	239.260	20.556	19.933	3,1	20.637	-0,4
darunter im Inland	97.316	8.227	8.269	-0,5	8.553	-3,8
Davon Bau (ÖNACE B-E)						
Unternehmen	4.276 ²⁾	4.463	4.479	-0,4	4.310	3,5
Beschäftigte in 1.000	185 ²⁾	207	208	-0,5	202	2,5
darunter unselbständig	185	207	207	0,0	202	2,5
Bruttoverdienste in Mio. Euro	8.438	744	727	2,3	728	2,2
Umsatz in Mio. Euro	40.866	3.969	3.997	-0,7	4.243	-6,5
darunter im Inland	39.144	3.815	3.805	0,3	4.111	-7,2
*) Vorläufige Ergebnisse. - 1) ÖNACE-2008-Abschnitte: B: Bergbau, C: Herstellung v. Waren, D: Energieversorgung, E: Wasserversorgung u. Abfallentsorgung, F: Bau. - 2) Stichtag 31.12.						
Konjunkturindikatoren im Produzierenden Bereich (ÖNACE 2008) ¹⁾	Jahr	Aktueller Monat: Veränderung gegenüber Vormonat bzw. Vorjahresmonat in %				
(Ø 2015=100)	Ø 2019 *)	11/2020 *)	10/2020 *)		11/2019 *)	
Produktionsindex (B-F) ²⁾	115,4	124,9	123,6	1,1	124,8	0,1
Index der Beschäftigten insgesamt (B-F)	108,8	109,2	109,8	-0,5	109,9	-0,6
Index der Bruttoverdienste (B-F)	118,1	169,7	123,1	37,9	166,1	2,2
Index des Arbeitsvolumens (B-F)	107,4	113,7	111,1	2,3	112,2	1,3
Umsatzindex (B-F)	117,5	126,0	124,3	1,4	121,6	3,6
Index des Inlandsumsatzes (B-F)	115,3	124,7	122,9	1,5	122,7	1,6
Index des Auslandsumsatzes (B-F)	119,8	127,3	125,7	1,3	120,6	5,6
Auftragseingangindex (C+F)	122,5	130,6	127,6	2,4	119,8	9,0
Index des Auftragseingangs für den Inlandsmarkt (C+F)	124,0	132,8	135,7	-2,1	127,6	4,1
Index des Auftragseingangs für den Auslandsmarkt (C+F)	121,5	129,2	122,4	5,6	114,8	12,5
*) Vorläufige Ergebnisse. - 1) ÖNACE-2008-Abschnitte: B: Bergbau, C: Herstellung v. Waren, D: Energieversorgung, E: Wasserversorgung u. Abfallentsorgung, F: Bau. - 2) EU harmonisiert arbeitstätig bereinigt.						

Tourismus (in 1.000)		Jahr	Aktueller Monat: Veränderung gegenüber Vormonat bzw. Vorjahresmonat in %			
		2019	12/2020 *)	11/2020	12/2019	
Ankünfte insgesamt		46.195	156	221	.	3.747 -95,8
Übernachtungen insgesamt		152.709	785	1.075	.	12.158 -93,5
davon	Inländer und Inländerinnen	39.944	554	750	.	2.508 -77,9
	Ausländer und Ausländerinnen	112.765	232	326	.	9.650 -97,6
darunter	EU (inkl. Österreich)	134.530	736	1.018	.	10.802 -93,2
	Deutschland	56.683	83	84	.	4.752 -98,3
	Niederlande	10.355	5	5	.	1.011 -99,5
	Italien	2.886	10	14	.	273 -96,3
	Schweiz und Liechtenstein	4.931	7	11	.	310 -97,7
	USA	2.050	4	4	.	190 -97,9
	Osteuropa 1)	13.217	110	163	.	1.256 -91,2
darunter	in Hotels und ähnlichen Betrieben	95.268	403	555	.	7.891 -94,9
	in Privatquartieren (auf-, nicht auf Bauernhof)	5.738	43	66	.	398 -89,2
Reiseverkehr, Mio. Euro		2017 2)		2018 2)		2019 2)
Saldo		8.657	.	9.416	.	10.195 .
Eingänge		18.112	.	19.559	.	20.493 .
Ausgänge		9.454	.	10.143	.	10.298 .
1) Baltische Staaten, Bulgarien, GUS, Kroatien, Polen, Rumänien, Slowakei, Slowenien, Tschechische Republik, übriges ehemaliges Jugoslawien, Ungarn. - 2) Daten für 2017 und 2018 revidiert und für 2019 provisorisch.						
Verkehr		Jahr	Aktueller Monat: Veränderung gegenüber Vormonat bzw. Vorjahresmonat in %			
		2020	12/2020	11/2020	12/2019	
Kfz-Neuzulassungen		353.179	32.400	25.976	24,7	27.636 17,2
Personenkraftwagen		248.740	23.772	20.055	18,5	22.682 4,8
	darunter Diesel	90.909	7.605	6.931	9,7	9.024 -15,7
Straßenverkehrsunfälle		2017		2018		2019
Unfälle mit Personenschaden		47.258	-2,3	46.525	-1,6	45.140 -3,0
Verunglückte insgesamt		37.402	-2,8	36.846	-1,5	35.736 -3,0
	darunter Tote	414	-4,2	409	-1,2	416 1,7
Außenhandel (in Mio. Euro)		Jahr	Aktueller Monat: Veränderung gegenüber Vormonat bzw. Vorjahresmonat in %			
		2019	11/2020 *)	10/2020 *)	11/2019	
Einfuhren insgesamt		157.817	13.148	13.484	-2,5	13.142 0,0
darunter	EU	110.658	9.144	9.161	-0,2	9.307 -1,8
	Deutschland	55.226	4.674	4.638	0,8	4.645 0,6
	Italien	10.368	826	861	-4,1	870 -5,1
	USA	7.093	525	474	10,8	398 31,9
	Schweiz	6.068	554	867	-36,1	577 -4,0
	Ungarn	4.296	359	363	-1,1	353 1,7
	Tschechische Republik	6.628	564	558	1,1	590 -4,4
Nahrungs- und Genussmittel		10.900	891	919	-3,0	949 -6,1
Erdöl und -erzeugnisse		7.868	337	421	-20,0	646 -47,8
Eisen und Stahl		4.147	321	305	5,2	323 -0,6
Maschinen		19.212	1.578	1.580	-0,1	1.527 3,3
Personenkraftwagen		8.836	725	753	-3,7	762 -4,9
Ausfuhren insgesamt		153.502	13.030	13.152	-0,9	12.797 1,8
darunter	EU	106.937	8.784	8.848	-0,7	8.808 -0,3
	Deutschland	45.033	4.026	3.978	1,2	3.801 5,9
	Italien	9.754	866	840	3,1	803 7,8
	USA	10.242	922	886	4,1	874 5,5
	Schweiz	7.263	639	622	2,7	576 10,9
	Ungarn	5.588	425	450	-5,6	445 -4,5
	Tschechische Republik	5.405	466	488	-4,5	460 1,3
Nahrungs- und Genussmittel		10.667	942	974	-3,3	911 3,4
Erdöl und -erzeugnisse		1.948	96	99	-3,0	158 -39,2
Eisen und Stahl		7.729	586	593	-1,2	583 0,5
Maschinen		27.805	2.225	2.340	-4,9	2.277 -2,3
Personenkraftwagen		8.040	655	707	-7,4	582 12,5
Warenverkehrsbalanz insgesamt		-4.316	-118	-331	.	-345 .

*) Vorläufige Ergebnisse.

Beschäftigung und Arbeitsmarkt	Jahr		Aktueller Monat: Veränderung gegenüber Vormonat bzw. Vorjahresmonat in %			
	Ø 2020	12/2020	11/2020	12/2019		
Unselbständig Beschäftigte (lt. HV ¹⁾), in 1.000	3.717,2	3.645,4	3.737,5	1,4	3.769,0	1,4
davon Männer	1.990,9	1.931,3	2.012,9	1,4	1.991,2	1,5
Frauen	1.726,3	1.714,1	1.724,6	1,4	1.777,8	1,2
davon Arbeiter und Arbeiterinnen	1.348,2	1.264,0	1.348,7	2,1	1.387,0	0,9
Angestellte	2.193,3	2.210,3	2.217,1	1,1	2.201,8	2,2
Beamte und Beamtinnen	175,6	171,1	171,7	-0,5	180,9	-4,6
darunter Ausländer und Ausländerinnen	777,3	740,3	788,6	1,1	794,9	6,1
darunter im Primären Sektor	24,8	22,2	22,2	-3,3	17,4	5,5
Sekundären Sektor	940,3	905,7	958,1	2,1	912,2	2,1
Tertiären Sektor	2.677,7	2.650,1	2.685,2	1,3	2.764,4	1,2
Vorgemerkte Arbeitslose (lt. AMS ²⁾)	Ø 2020	12/2020	11/2020		12/2019	
Insgesamt	409.639	459.682	390.858	17,6	349.795	31,4
davon Männer	223.969	265.676	206.971	28,4	213.074	24,7
Frauen	185.671	194.006	183.887	5,5	136.721	41,9
darunter Ausländer und Ausländerinnen	140.710	161.933	134.489	20,4	118.204	37,0
darunter 15 bis unter 25 Jahre	43.453	45.386	38.056	19,3	35.878	26,5
50 Jahre und älter	126.259	143.710	125.952	14,1	110.866	29,6
Arbeitslosenquote (national) in %	9,9	11,2	9,5	.	8,5	.
Arbeitslosenquote (international ³⁾) in %	...	5,8	5,5	.	4,3	.
Offene Stellen	62.833	50.610	58.243	-13,1	65.443	-22,7

1) HV= Hauptverband der österreichischen Sozialversicherungsträger. Inklusive Beschäftigte mit freiem Dienstvertrag gemäß § 4 Abs. 4 ASVG. - 2) AMS = Arbeitsmarktservice. - 3) Arbeitslose in % der Erwerbspersonen lt. ILO-Konzept. Die Werte der aktuellsten Monate sind vorläufig.

EU-Vergleich: Industrielle Produktion (Ø 2010=100) ¹⁾	6/2020	7/2020	8/2020	9/2020	10/2020	11/2020
	Veränderung gegenüber Vormonat in %					
Euroraum (19 Länder)	9,3	5,6	0,4	0,2	2,3	2,5
EU (27 Länder)	9,3	5,3	0,8	0,4	2,0	2,3
Belgien	-2,1	4,4	-0,6	1,1	6,7	-3,5
Bulgarien	6,1	2,1	0,9	2,5	0,4	-1,5
Tschechische Republik	15,6	6,3	-0,7	3,5	2,7	-1,8
Dänemark	4,4	-4,0	3,0	2,2	-5,2	5,3
Deutschland	10,8	2,8	0,2	2,3	3,7	0,8
Estland	8,5	2,4	-2,4	1,5	2,6	-1,5
Irland	9,1	17,7	-17,0	-4,0	-0,6	52,8
Griechenland	3,2	3,4	-1,3	1,9	-2,8	6,3
Spanien	13,8	10,2	0,5	0,8	0,6	-0,6
Frankreich	12,9	3,8	1,1	1,7	1,8	-0,9
Kroatien	8,3	3,1	-1,0	1,4	1,8	-2,7
Italien	8,3	7,6	7,0	-5,0	1,4	-1,4
Zypern	3,4	2,9	0,4	2,5	0,6	0,1
Lettland	7,5	-0,5	-0,4	0,6	0,0	1,5
Litauen	2,0	2,5	1,7	0,2	-1,0	1,3
Luxemburg	8,5	5,7	0,9	2,3	0,8	-0,3
Ungarn	17,9	6,7	6,3	2,2	2,8	-1,2
Malta	0,0	4,3	2,4	-0,9	1,1	-2,1
Niederlande	0,5	3,2	0,2	0,1	2,5	-0,3
Österreich	7,5	6,9	-0,6	2,4	2,6	-1,7
Polen	10,1	5,9	0,5	3,0	1,5	1,1
Portugal	11,2	13,5	9,8	-3,5	1,4	-4,8
Rumänien	16,3	5,3	5,3	1,5	1,8	-0,6
Slowenien	4,9	7,5	1,9	0,2	2,7	0,2
Slowakei	27,9	4,7	2,8	2,2	-1,1	3,1
Finnland	-0,6	0,6	1,9	-2,0	1,6	0,6
Schweden	6,4	3,8	6,1	-1,5	0,9	1,1

Q: Eurostat-Datenbank (Datenextraktion: 4.2.2021). - 1) Industrie: ÖNACE 2008 B-E, EU harmonisiert saisonal bereinigt.

Blattlinie:

Zielsetzung von Statistik Austria für die Statistischen Nachrichten ist die Information einer qualifizierten Öffentlichkeit über die wichtigsten Ergebnisse und Methoden der amtlichen Statistik Österreichs mittels Deskription, Kommentierung und Analyse sowie Dokumentation einschlägiger, auch theoretischer Konzepte.

Begutachtungssystem:

Statistik Austria ist bestrebt, seiner Leserschaft mit dieser Monatszeitschrift weiterhin ein möglichst hochwertiges Produkt anzubieten. Um die Qualität der Beiträge zu sichern bzw. zu verbessern, wurde ein Feedback- bzw. Begutachtungssystem eingeführt. Eine genaue Beschreibung von Zielsetzung und Methode ist im Heft 1/2008, S. 12 nachzulesen.

Artikel dieser Art werden mit dem Vermerk ➤ **Begutachteter Beitrag** ◀ gekennzeichnet.

EU-Vergleich: Inflationsraten (Harmonisierter Verbraucherpreisindex)	6/2020	7/2020	8/2020	9/2020	10/2020	11/2020	12/2020 *)
	Veränderung gegenüber Vorjahresmonat in %						
Euroraum (19 Länder)	0,3	0,4	-0,2	-0,3	-0,3	-0,3	-0,3
EU (27 Länder)	0,7	0,8	0,4	0,2	0,2	0,2	0,2
Belgien	0,2	1,7	-0,9	0,5	0,4	0,2	0,4
Bulgarien	0,9	0,4	0,6	0,6	0,6	0,3	0,0
Tschechische Republik	3,4	3,6	3,5	3,3	2,9	2,8	2,4
Dänemark	0,2	0,4	0,4	0,5	0,3	0,4	0,4
Deutschland	0,8	0,0	-0,1	-0,4	-0,5	-0,7	-0,7
Estland	-1,6	-1,3	-1,3	-1,3	-1,7	-1,2	-0,9
Irland	-0,6	-0,6	-1,1	-1,2	-1,5	-1,0	-1,0
Griechenland	-1,9	-2,1	-2,3	-2,3	-2,0	-2,1	-2,4
Spanien	-0,3	-0,7	-0,6	-0,6	-0,9	-0,8	-0,6
Frankreich	0,2	0,9	0,2	0,0	0,1	0,2	0,0
Kroatien	-0,4	-0,6	-0,4	-0,3	-0,2	0,0	-0,3
Italien	-0,4	0,8	-0,5	-1,0	-0,6	-0,3	-0,3
Zypern	-2,2	-2,0	-2,9	-1,9	-1,4	-1,1	-0,8
Lettland	-1,1	0,1	-0,5	-0,4	-0,7	-0,7	-0,5
Litauen	0,9	0,9	1,2	0,6	0,5	0,4	-0,1
Luxemburg	-0,4	0,1	-0,2	-0,3	-0,4	-0,7	-0,3
Ungarn	2,9	3,9	4,0	3,4	3,0	2,8	2,8
Malta	1,0	0,7	0,7	0,5	0,6	0,2	0,2
Niederlande	1,7	1,6	0,3	1,0	1,2	0,7	0,9
Österreich	1,1	1,8	1,4	1,2	1,1	1,1	1,0
Polen	3,8	3,7	3,7	3,8	3,8	3,7	3,4
Portugal	0,2	-0,1	-0,2	-0,8	-0,6	-0,4	-0,3
Rumänien	2,2	2,5	2,5	2,1	1,8	1,7	1,8
Slowenien	-0,8	-0,3	-0,7	-0,7	-0,5	-1,1	-1,2
Slowakei	1,8	1,8	1,4	1,4	1,6	1,6	1,6
Finnland	0,1	0,7	0,3	0,3	0,2	0,2	0,2
Schweden	0,9	0,7	1,0	0,6	0,4	0,2	0,6

Q: Eurostat-Datenbank (Datenextraktion: 4.2.2021). - *) Vorläufige Werte.

EU-Vergleich: Harmonisierte internationale Arbeitslosenquoten *)	6/2020	7/2020	8/2020	9/2020	10/2020	11/2020	12/2020
Euroraum (19 Länder)	7,9	8,6	8,6	8,6	8,4	8,3	8,3
EU (27 Länder)	7,2	7,7	7,7	7,7	7,6	7,5	7,5
Belgien	5,3	5,9	6,5	6,6	6,3	6,1	5,8
Bulgarien	5,7	5,3	5,2	5,2	5,2	5,0	4,8
Tschechische Republik	2,7	2,7	2,8	2,8	2,8	2,9	3,1
Dänemark	6,0	6,3	6,2	6,0	5,9	5,7	5,8
Deutschland	4,3	4,4	4,5	4,5	4,5	4,5	4,6
Estland	8,0	7,8	8,0	8,1	8,1	7,8	:
Irland	5,3	6,2	6,7	7,2	7,1	7,3	7,2
Griechenland	17,9	16,7	16,8	16,7	16,7	:	:
Spanien	16,0	16,4	16,7	16,6	16,3	16,1	16,2
Frankreich	6,9	9,4	9,0	8,8	8,6	8,8	8,9
Kroatien	8,4	8,2	8,2	8,0	7,8	7,5	7,5
Italien	9,3	9,7	9,6	9,5	9,5	8,8	9,0
Zypern	7,7	7,6	8,5	9,3	10,5	7,8	7,3
Lettland	8,8	8,8	8,6	8,3	8,1	8,1	8,2
Litauen	8,8	9,6	10,2	10,5	10,4	10,4	10,1
Luxemburg	7,6	7,2	6,8	6,7	6,5	6,5	6,7
Ungarn	4,9	4,6	4,4	4,4	4,5	4,3	:
Malta	4,4	4,5	4,5	4,6	4,5	4,5	4,5
Niederlande	4,3	4,5	4,6	4,4	4,3	4,0	3,9
Österreich	6,0	5,8	5,6	5,5	5,4	5,5	5,8
Polen	3,4	3,4	3,3	3,3	3,4	3,3	3,3
Portugal	7,3	7,9	8,1	7,9	7,5	7,1	6,5
Rumänien	5,3	5,5	5,4	5,1	5,3	5,1	4,9
Slowenien	5,4	5,2	5,2	5,0	4,9	4,9	4,7
Slowakei	6,8	7,1	7,2	7,0	7,1	7,1	7,0
Finnland	7,8	8,6	8,5	8,4	8,2	7,8	8,4
Schweden	9,2	9,1	9,1	8,9	8,6	8,3	8,7

Q: Eurostat-Datenbank (Datenextraktion: 4.2.2021). - *) Arbeitslose in % der Erwerbspersonen lt. ILO-Konzept. Trendreihe ohne Saisoneffekte. - Die Werte der aktuellsten Monate sind vorläufig.

