



Vorarlberg
unser Land

2019

Neues von der Statistik
Jänner/Februar 2019

NEUES von der STATISTIK

Jänner / Februar 2019

Amt der Vorarlberger Landesregierung
Landesstelle für Statistik



Herausgeber und Hersteller
Amt der Vorarlberger Landesregierung
Landesstelle für Statistik
Römerstraße 15
A-6901 Bregenz
Internet: www.vorarlberg.at
E-Mail: statistik@vorarlberg.at
Telefon: +43(0)5574/511-20155 bzw. 20157
Telefax: +43(0)5574/511-920197

Redaktion
DI Egon Rucker

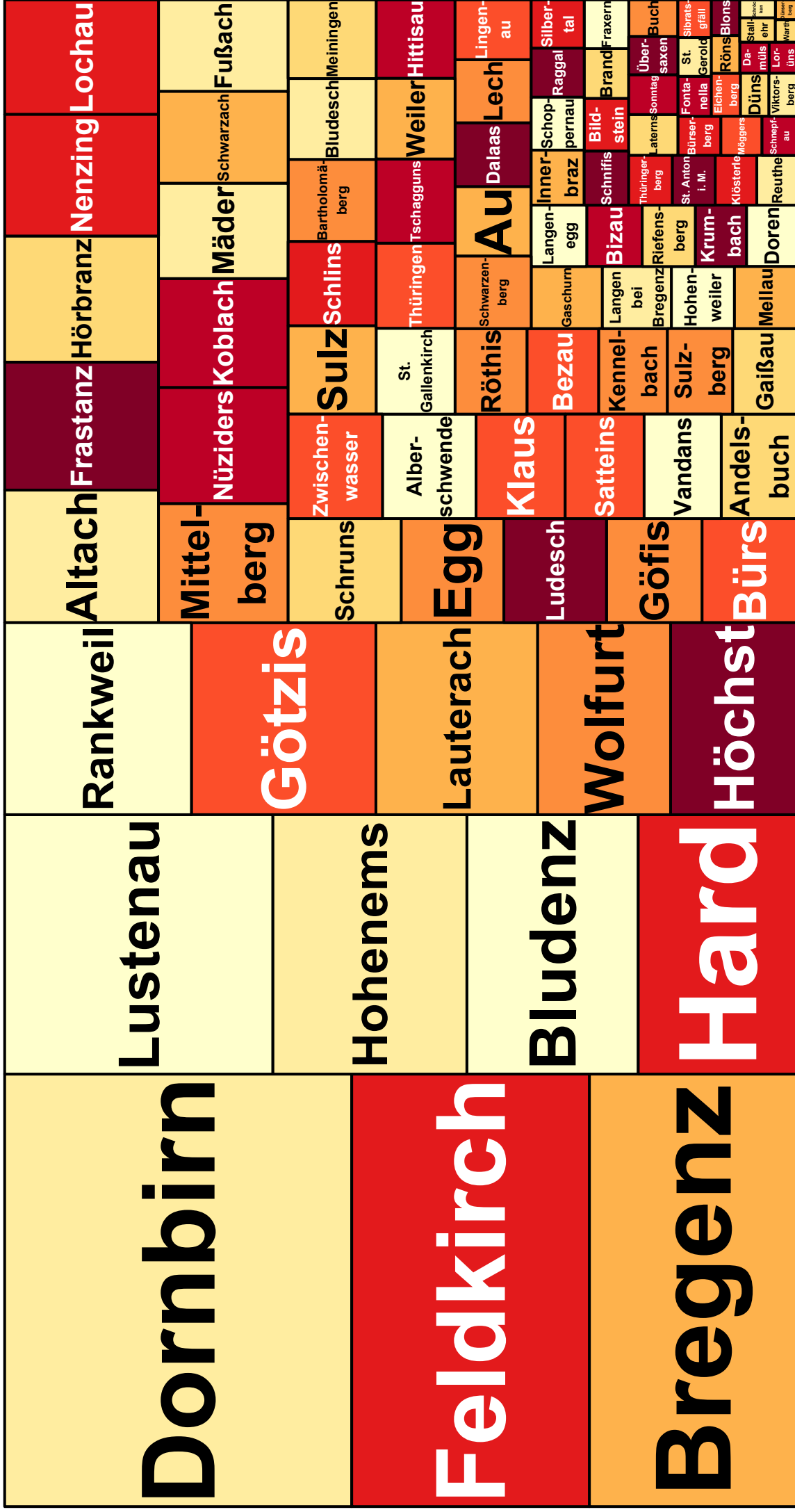
Inhalt
Simone Paul
Telefon: +43(0)5574/511-20157
E-Mail: simone.paul@vorarlberg.at

Bregenz, April 2019

Inhaltsverzeichnis

	Seite
Bevölkerung	4
Natürliche Bevölkerungsbewegung	6
Arbeitsmarkt	7
Lehrstellen nach Häufigkeit	Neu! 9
Eröffnete Insolvenzen nach Branchen	Neu! 10
Musikschulen im Schuljahr 2017/2018	Neu! 11
Tourismus	14
Produzierender Bereich	15
Bauwirtschaft	16
Industriekonjunktur	16
Exporte	17
Ertragsanteile an gemeinschaftlichen Bundesabgaben	18
Zinssätze auf dem Geld- und Kreditmarkt	18
Wechselkurse	18
Neuzulassung von Kraftfahrzeugen	19
Straßenverkehrsunfälle	19
Lebenshaltungskostenindex	20
Verbraucherpreisindex	22
Anhang: „Statistik kurz gefasst“	
• Österreich-Daten	24
Volkswirtschaftliche Gesamtrechnung	24
Zahlungsbilanz	24
Öffentliche Finanzen	24
Preise (Indizes)	25
Einkommen, Löhne	25
Produzierender Bereich	25
Tourismus	26
Verkehr	26
Außenhandel	26
Beschäftigung und Arbeitsmarkt	27
• Internationale Wirtschaftskennzahlen	28

2.1 Bevölkerung mit Hauptwohnsitz per 31.03.2019 nach Gemeinden



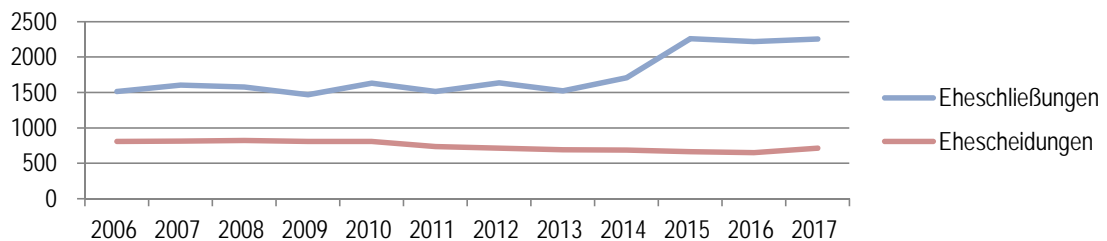
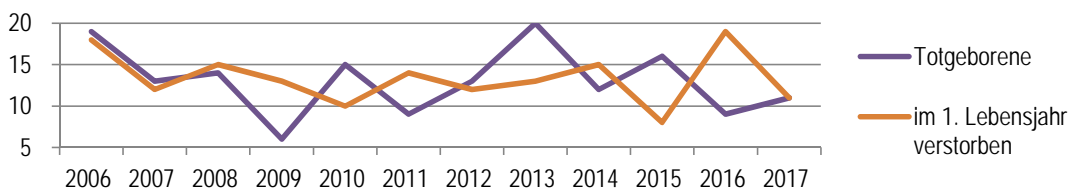
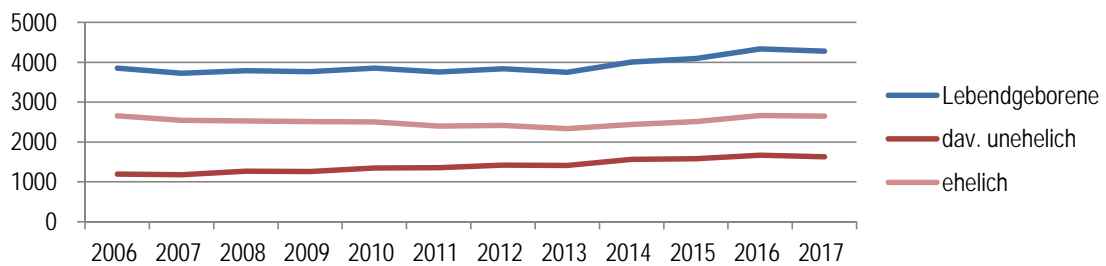
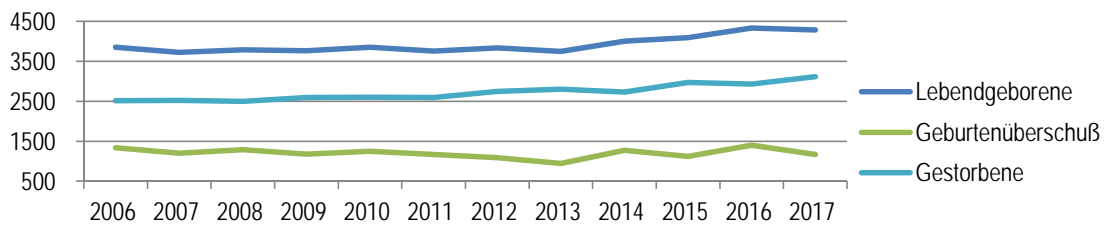
Die Fläche eines Rechtecks entspricht der Bevölkerungszahl einer Gemeinde.

BEVÖLKERUNG IN VORARLBERG (HAUPTWOHNSITZE)

		Register- zählung	Verwaltungszählung Stichtag 31. Dezember					Verwaltungszählung Stichtag			
			2011	2015	2016	2017	2018	31.3.2018	31.3.2019	Veränderung	
		[abs.]	[abs.]	[abs.]	[abs.]	[abs.]	[abs.]	[abs.]	[abs.]	[abs.]	[%]
Bevölkerung insgesamt		370.440	384.973	389.570	392.538	395.012	393.109	395.929	2.820	0,7	
Bezirke	Bludenz	61.025	62.672	63.360	63.651	63.829	63.767	63.930	163	0,3	
	Bregenz	126.930	131.650	133.208	134.060	134.645	134.149	134.726	577	0,4	
	Dornbirn	82.386	86.372	87.556	88.552	89.144	88.699	89.512	813	0,9	
	Feldkirch	100.099	104.279	105.446	106.275	107.394	106.494	107.761	1.267	1,2	
Regionen	Arlberg/Klostertal	4.659	4.707	4.770	4.865	4.855	4.864	4.857	-7	-0,1	
	Brandnertal	1.187	1.222	1.239	1.293	1.289	1.292	1.292	0	0,0	
	Bregenzerwald	30.011	31.083	31.444	31.578	31.708	31.596	31.730	134	0,4	
	Großes Walsertal	3.284	3.496	3.476	3.454	3.440	3.468	3.438	-30	-0,9	
	Kleinwalsertal	4.783	4.925	4.992	5.008	5.149	5.054	5.121	67	1,3	
	Leiblachtal	13.919	14.257	14.348	14.380	14.463	14.445	14.523	78	0,5	
	Montafon	15.931	16.171	16.342	16.354	16.413	16.385	16.436	51	0,3	
	Rheintal	248.109	259.019	262.196	264.659	266.511	264.998	267.198	2.200	0,8	
	Walgau	48.557	50.093	50.763	50.947	51.184	51.007	51.334	327	0,6	
Städte	Bludenz	13.701	14.160	14.429	14.568	14.654	14.618	14.737	119	0,8	
	Bregenz	27.831	29.194	29.621	29.857	29.826	29.804	29.812	8	0,0	
	Dornbirn	45.922	48.157	48.863	49.353	49.620	49.444	49.763	319	0,6	
	Feldkirch	30.943	32.659	33.063	33.559	34.012	33.680	34.072	392	1,2	
Marktgemeinden	Hohenems	15.283	15.963	16.150	16.349	16.579	16.396	16.694	298	1,8	
	Bezau	1.967	2.022	2.013	2.006	2.020	2.001	2.035	34	1,7	
	Frastanz	6.199	6.385	6.466	6.440	6.464	6.436	6.525	89	1,4	
	Götzis	10.757	11.297	11.518	11.477	11.720	11.551	11.746	195	1,7	
	Hard	12.619	13.217	13.358	13.503	13.622	13.560	13.678	118	0,9	
	Hörbranz	6.335	6.332	6.337	6.363	6.409	6.381	6.432	51	0,8	
	Lauterach	9.538	10.045	10.240	10.290	10.298	10.258	10.297	39	0,4	
	Lustenau	21.181	22.252	22.543	22.850	22.945	22.859	23.055	196	0,9	
	Nenzing	5.986	6.196	6.303	6.245	6.205	6.233	6.200	-33	-0,5	
	Rankweil	11.575	11.745	11.865	11.869	11.855	11.836	11.889	53	0,4	
	Schruns	3.670	3.721	3.776	3.831	3.880	3.836	3.898	62	1,6	
	Wolfurt	8.206	8.346	8.441	8.462	8.469	8.455	8.460	5	0,1	
Andere Gemeinden	Andere Gemeinden	138.727	143.282	144.584	145.516	146.434	145.761	146.636	875	0,6	
Staatsbürger- schaft	Österreich	321.465	322.517	323.340	323.943	324.503	323.932	324.733	801	0,2	
	Ausland	48.975	62.456	66.230	68.595	70.509	69.177	71.196	2.019	2,9	
	davon										
	Deutschland	13.039	15.872	16.472	17.046	17.481	17.146	17.653	507	3,0	
	Türkei	13.671	13.367	13.311	13.221	13.062	13.208	13.057	-151	-1,1	
	Bosnien und Herzegowina	3.714	3.545	3.572	3.613	3.635	3.632	3.657	25	0,7	
	Serbien	4.042	2.903	2.976	3.028	3.044	3.028	3.052	24	0,8	
	Ungarn	520	2.046	2.359	2.614	2.812	2.676	2.821	145	5,4	
	Kroatien	1.825	2.298	2.506	2.649	2.765	2.700	2.812	112	4,1	
	Rumänien	521	1.521	1.902	2.275	2.606	2.379	2.726	347	14,6	
	Syrien, Arabische Republik	35	1.585	2.112	2.483	2.624	2.519	2.651	132	5,2	
	Italien	1.047	1.521	1.623	1.743	1.857	1.769	1.895	126	7,1	
	Russische Föderation	1.455	1.663	1.687	1.717	1.774	1.741	1.774	33	1,9	
	Schweiz	1.440	1.588	1.634	1.694	1.760	1.713	1.773	60	3,5	
	Afghanistan	183	1.113	1.669	1.632	1.650	1.637	1.677	40	2,4	

NATÜRLICHE BEVÖLKERUNGSBEWEGUNG

	2012	2013	2014	2015	2016	2017
	[abs.]	[abs.]	[abs.]	[abs.]	[abs.]	[abs.]
Lebendgeborene	3.836	3.749	4.007	4.092	4.330	4.281
davon unehelich	1.418	1.416	1.567	1.577	1.667	1.633
Geburtenüberschuss	1.086	948	1.275	1.122	1.401	1.168
Totgeborene	13	20	12	16	9	11
Gestorbene	2.750	2.801	2.732	2.970	2.929	3.113
davon im 1. Lebensjahr	12	13	15	8	19	11
Eheschließungen	1.635	1.522	1.710	2.261	2.218	2.256
Eingetragene Partnerschaften	7	15	9	10	16	13
Ehescheidungen	712	691	687	664	650	714
Auflösung eingetragener Partnerschaf	0	1	5	2	0	2



Arbeitsmarktkennzahlen

Beschäftigung, Arbeitslosigkeit		Jahresdurchschnitt			Jänner - Februar (im Monatsdurchschnitt)			Februar		
		2016	2017	2018	2018	2019	+/- %	2018	2019	+/- %
Arbeitskräftepotential (Unselb.Beschäftigte ¹ + vorgem.Arbeitslose)		169.314	172.302	175.776	177.365	180.116	+1,6	177.448	180.226	+1,6
Unselbständig Beschäftigte	Gesamt	159.247	162.343	166.284	167.444	170.454	+1,8	167.818	170.895	+1,8
	- Männer	85.541	87.109	89.126	89.334	90.816	+1,7	89.556	91.185	+1,8
	- Frauen	73.706	75.234	77.159	78.110	79.638	+2,0	78.262	79.710	+1,9
	- Arbeiter	61.538	62.480	63.543	65.598	65.709	+0,2	65.754	66.001	+0,4
	- Angestellte	92.461	94.822	97.907	96.935	100.042	+3,2	97.147	100.195	+3,1
	- Beamte	5.248	5.041	4.835	4.911	4.703	-4,2	4.917	4.699	-4,4
	- Ausländer	36.379	38.457	40.971	42.195	44.358	+5,1	42.426	44.636	+5,2
	-- Deutsche	10.758	11.114	11.544	11.896	12.325	+3,6	11.947	12.392	+3,7
	-- Ehem. Jugoslawien ³	7.098	7.328	7.557	8.089	8.294	+2,5	8.113	8.320	+2,6
	-- Türkei	7.503	7.621	7.791	7.655	7.748	+1,2	7.681	7.775	+1,2
- Freie Dienstverträge	493	482	488	489	482	-1,4	487	496	+1,8	
Geringfügig Beschäftigte ²		15.948	16.004	15.939	16.177	15.962	-1,3	16.271	16.060	-1,3
Geringfügig freie Dienstverträge ²		943	926	908	924	982	+6,3	929	999	+7,5
Vorgemerkte Arbeitslose	Gesamt	10.067	9.959	9.492	9.921	9.662	-2,6	9.630	9.331	-3,1
	- Männer	5.417	5.383	5.012	5.748	5.464	-4,9	5.529	5.222	-5,6
	- Frauen	4.650	4.576	4.480	4.174	4.198	+0,6	4.101	4.109	+0,2
	- 15 bis unter 25 Jahre	1.446	1.396	1.323	1.310	1.320	+0,8	1.255	1.261	+0,5
	- 25 bis unter 50 Jahre	5.734	5.613	5.392	5.665	5.475	-3,4	5.475	5.279	-3,6
	- 50 Jahre und älter	2.887	2.950	2.777	2.947	2.868	-2,7	2.900	2.791	-3,8
	- Österreicher	6.940	6.722	6.203	6.520	6.200	-4,9	6.355	5.965	-6,1
	- Ausländer	3.127	3.237	3.289	3.401	3.462	+1,8	3.275	3.366	+2,8
Arbeitslosenquote	Vorarlberg	5,9%	5,8%	5,4%	5,6%	5,4%	.	5,4%	5,2%	.
	- Männer	6,0%	5,8%	5,3%	6,1%	5,7%	.	5,8%	5,4%	.
	- Frauen	5,9%	5,7%	5,5%	5,1%	5,0%	.	5,0%	4,9%	.
	- 15 bis unter 25 Jahre	5,6%	5,5%	5,2%	5,0%	5,1%	.	4,8%	4,9%	.
	- 25 bis unter 50 Jahre	5,7%	5,5%	5,2%	5,4%	5,2%	.	5,2%	5,0%	.
	- 50 Jahre und älter	6,8%	6,6%	5,9%	6,3%	5,9%	.	6,2%	5,7%	.
Österreich		9,1%	8,5%	7,7%	9,2%	8,7%	.	9,1%	8,4%	.
EU-Arbeitslosenquote	Vorarlberg o. Saisonber.	3,4%	3,3%	3,4%	3,4%	3,3%	.	3,3%	3,2%	.
	Österreich o. Saisonber.	5,7%	5,7%	5,0%	5,8%	5,5%	.	5,7%	5,3%	.
	Österreich m. Saisonber.	6,0%	5,5%	4,8%	5,1%	4,9%	.	5,0%	5,0%	.
	EU 28 m.Saisonber.	8,6%	7,6%	6,8%	7,2%	6,5%	.	7,1%	6,5%	.
	EURORAUM m.Saisonber.	10,0%	9,1%	8,2%	8,6%	7,8%	.	8,5%	7,8%	.
Lehrstellen-suchende	Sofort verfügbare vorgem.									
	Lehrstellensuchende	262	277	229	225	204	-9,1	203	205	+1,0
	- Männer	146	171	132	128	115	-10,2	119	114	-4,2
	- Frauen	116	106	97	97	90	-7,7	84	91	+8,3
Stellenangebot	Offene Stellen gesamt	2.062	3.073	3.555	3.417	3.114	-8,9	3.577	3.178	-11,2
	Offene Lehrstellen	189	219	252	166	258	+55,4	185	314	+69,7
Arbeitsmarkt-pol. Maßnahmen	Bildungsmaßnahmen u. Arbeitsstiftungen	2.356	2.336	2.307	2.517	2.276	-9,6	2.615	2.301	-12,0

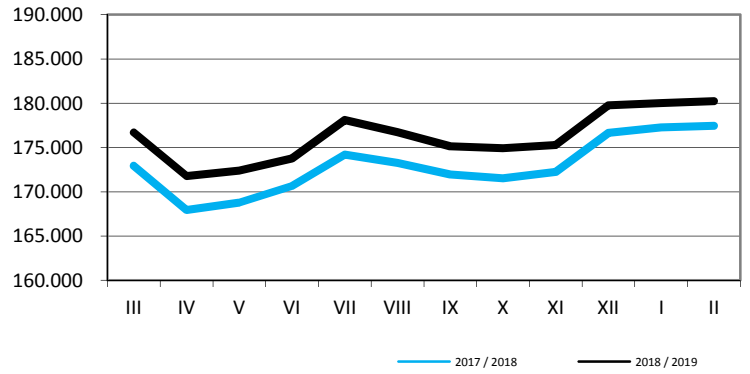
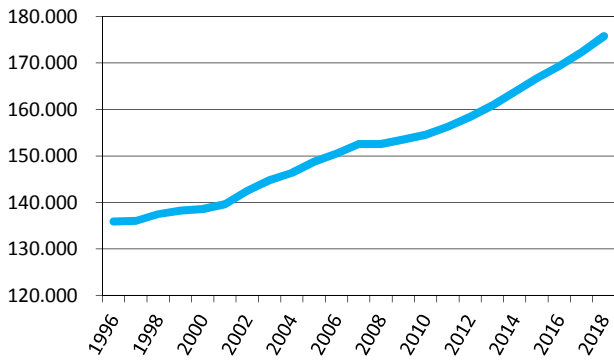
¹ Lt. Hauptverband der Österreichischen Sozialversicherungsträger werden aufrechte Beschäftigungsverhältnisse gezählt (inkl. Karenzgeldbezieher, Präsenz- und Zivildienstler). Pro Person sind mehrere Beschäftigungsverhältnisse möglich.

² Nicht zu dem Arbeitskräftepotential addiert

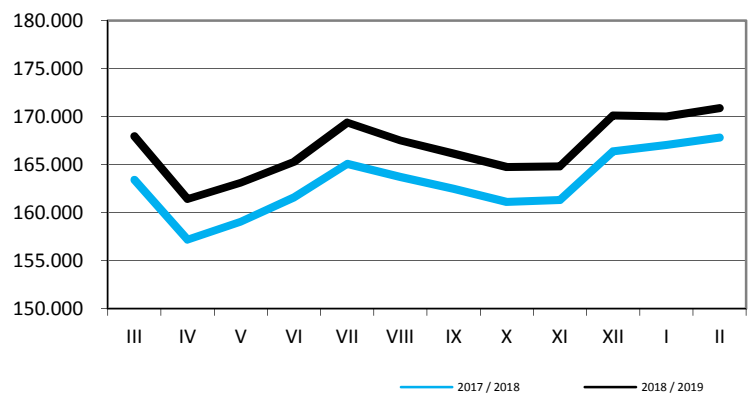
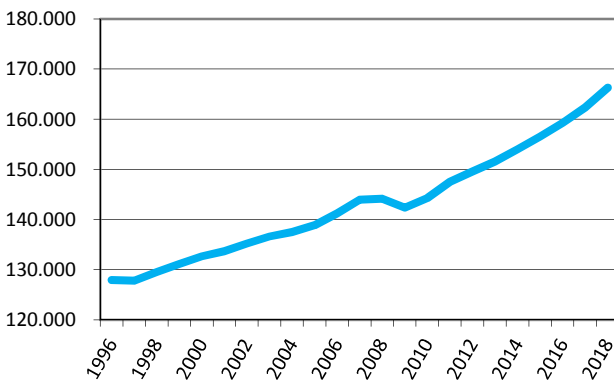
³ Staatsbürgerschaft: Bosnien-Herzegowina, Jugoslawien ehemals, Kosovo, Kroatien, Montenegro, Nordmazedonien, Serbien, Serbien und Montenegro, Slowenien.

Rundungsdifferenzen werden nicht ausgeglichen.

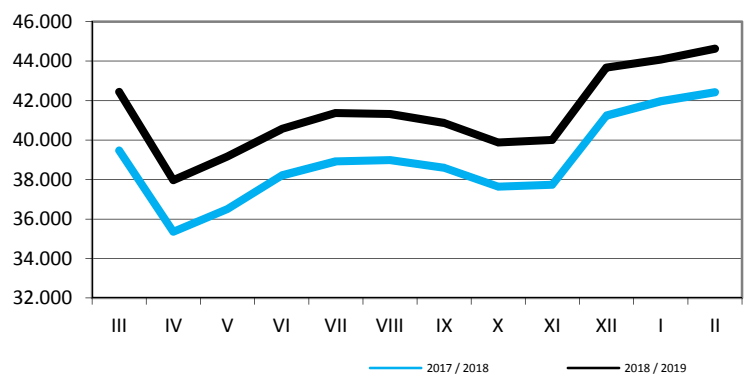
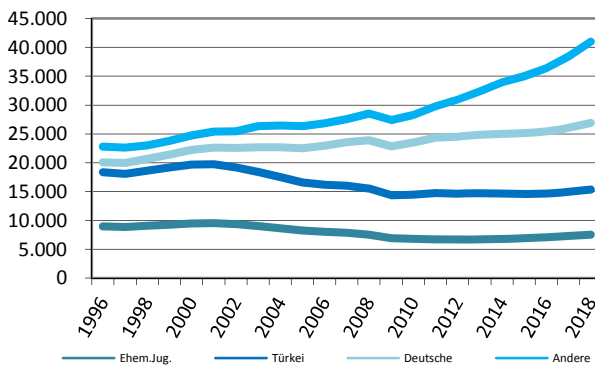
Entwicklung des Arbeitskräftepotentials



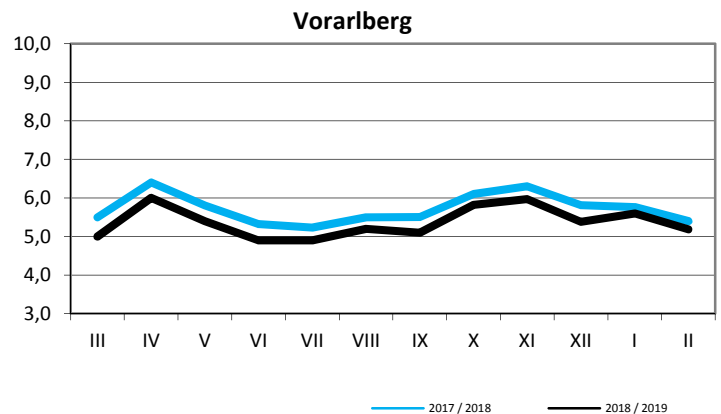
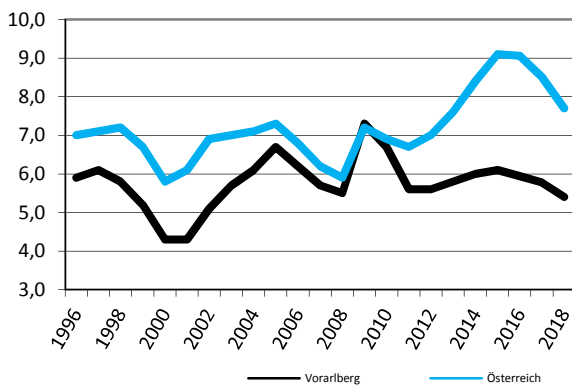
Entwicklung der unselbständig Beschäftigten



Entwicklung der unselbständig beschäftigten Ausländer



Entwicklung der Arbeitslosenquote ¹



Die Beschäftigtendaten wurden vom Hauptverband rückwirkend bereinigt. Die Daten der Zeitreihen wurden ab 2008 bereinigt.

¹ Nationale Methode (AMS)

Die häufigsten Lehrberufe 2010 bis 2018

Lehrberuf	2010	2011	2012	2013	2014	2015	2016	2017	2018		
									ges.	m	w
Metalltechnik	1.122	1.132	1.096	1.080	1.149	1.120	1.138	1.185	1.191	1.072	119
Elektrotechnik	613	617	602	614	609	597	609	640	662	624	38
Einzelhandel	918	953	941	899	778	695	627	597	619	194	425
Kraftfahrzeugtechnik	345	344	363	343	342	331	320	342	331	317	14
Bürokaufmann/-frau	322	341	326	303	273	267	270	260	236	51	185
Tischlereitechnik	317	313	314	287	263	239	243	222	224	189	35
Installations- und Gebäudetechnik	271	284	264	256	250	211	210	215	210	208	2
Friseur/in und Perückenmacher/in (Stylist/in)	277	274	255	232	219	204	195	170	202	27	175
Koch/Köchin	300	264	264	220	198	178	166	165	176	123	53
Maurer/in	228	215	206	192	185	170	160	168	170	167	3
Zimmerei	135	125	128	123	113	120	121	118	124	124	0
Informationstechnologie - Technik	111	107	98	104	103	107	113	116	116	108	8
Metallbearbeitung	105	108	119	122	113	116	120	115	115	105	10
Restaurantfachmann/-frau	223	211	198	182	164	134	124	94	103	42	61
Betriebslogistikkaufmann/-frau	61	66	71	75	81	97	97	95	102	69	33
Maler/in und Beschichtungstechniker/in	149	159	147	139	123	112	101	106	99	67	32
Kunststofftechnik	70	75	76	83	92	95	90	99	99	82	17
Großhandelskaufmann/-frau	103	110	109	103	104	95	86	79	85	43	42
Verwaltungsassistent/in	110	113	104	100	100	99	107	102	84	10	74
Mechatronik ¹	19	21	17	21	23	37	46	57	70	58	12
Prozesstechnik ²	71	87	81	87	82	71	70	69	66	56	10
Pharmazeutisch-kaufmännische Assistenz	54	52	57	55	58	55	64	60	65	3	62
Speditionskaufmann/-frau	60	58	62	61	59	58	67	68	60	34	26
Elektronik	62	69	77	92	90	91	75	67	60	56	4
Spengler/in	51	53	41	43	34	32	32	65	60	58	2
Sonstige Lehrberufe	1.904	1.967	1.964	1.969	1.824	1.780	1.723	1.752	1.718	992	726
LEHRLINGE INSGESAMT	8.001	8.118	7.980	7.785	7.429	7.111	6.974	7.026	7.047	4.879	2.168

¹ Mechatronik (Modullehrberuf, seit 2015) ersetzt die alten Lehrberufe EDV-Systemtechnik, Elektromaschinentechnik und Mechatronik.

² Prozesstechnik (seit 2015) ersetzt den alten Lehrberuf Produktionstechnik.

Eröffnete Insolvenzen nach Branchen in Vorarlberg

Branchen	2008		2009		2010		2011		2012		2013		2014		2015		2016		2017		2018	
	Fälle	Passiva (Mio €)	Fälle	Passiva (Mio €)	Fälle	Passiva (Mio €)	Fälle	Passiva (Mio €)	Fälle	Passiva (Mio €)	Fälle	Passiva (Mio €)	Fälle	Passiva (Mio €)	Fälle	Passiva (Mio €)	Fälle	Passiva (Mio €)	Fälle	Passiva (Mio €)	Fälle	Passiva (Mio €)
Bauwirtschaft	18	11	8	8	14	10	16	4	9	2	13	24	8	3	12	7	12	3	10	2	17	11
Textilwirtschaft/Leder	7	23	10	10	8	4	7	16	4	8	5	2	2	1	0	0	2	1	4	3	2	7
Maschinen und Metall	2	1	4	2	8	5	8	16	5	2	4	13	10	18	4	2	3	0	8	3	4	2
Lebens- und Genussmittel	3	1	5	2	2	1	4	8	3	2	4	2	1	1	9	5	1	0	1	0	4	1
Holz/Möbel	2	3	2	3	7	13	1	3	3	2	2	1	3	2	1	1	1	12	0	0	1	2
Glas/Keramik	0	0	4	4	1	7	2	1	0	0	0	0	1	1	1	1	0	0	1	1	0	0
Elektro/Elektronik	2	1	1	2	2	4	2	8	3	2	0	0	1	1	1	7	0	0	3	16	0	0
Gastgewerbe	13	5	14	3	11	5	23	11	16	6	11	5	9	1	17	7	14	3	10	2	18	5
Transportmittel/Kraftfahrzeuge	4	3	3	1	2	2	2	1	3	3	3	1	5	6	5	1	1	0	3	0	5	0
Papier/Druck/Verlagswesen	0	0	2	0	0	0	3	3	0	0	1	1	3	1	0	0	0	0	0	0	0	0
Uhren/Schmuck/Foto/Optik	0	0	1	0	0	0	0	0	1	0	0	0	0	0	0	0	1	0	0	0	0	0
Verkehr/Nachrichtenübermittlung	3	3	7	6	4	1	7	3	11	5	7	4	5	3	4	6	4	1	6	1	6	1
Chemie/Pharmazie/Kunststoffe	1	0	1	1	2	1	1	0	3	2	0	0	0	0	2	1	1	1	1	0	4	5
Freizeitwirtschaft	1	0	1	1	1	0	1	1	2	1	0	0	2	1	0	0	0	0	0	0	1	0
Elektronische Datenverarbeitung	3	2	0	0	3	1	0	0	1	1	2	1	1	0	1	1	3	1	0	0	2	0
Bergbau/Energie	0	0	0	0	2	37	1	16	0	0	2	2	1	1	0	0	1	0	0	0	0	0
Unternehmensbez. Dienstleistungen	15	16	17	22	20	20	12	7	13	17	11	10	18	16	12	5	14	10	8	4	22	9
Land/Forstwirtschaft/Tiere	0	0	0	0	2	0	3	0	3	1	3	2	1	0	0	0	2	2	1	1	1	0
Privat	4	0	2	0	3	17	9	1	6	3	4	3	6	2	2	1	4	12	2	0	3	1
sonstige Bereiche	10	9	9	15	18	9	14	3	10	2	7	3	13	3	11	3	4	1	7	3	29	3
Gesamt	88	78	91	78	110	137	116	102	96	56	79	73	90	59	82	46	68	49	65	38	119	46

Rundungsdifferenzen werden nicht ausgeglichen.

MUSIKSCHULEN SCHULJAHR 2017/18 ¹⁾

1 Musikschulen

Musikschule	Gesamtstunden [abs.]	Schülerzahl ²⁾		Elementare Musik- pädagogik EMP [abs.]	Instrumental- /Vokalfächer [abs.]	Weitere Unterrichtsfächer ³⁾ [abs.]
		Gesamt [abs.]				
Gesamt	9.579,8	20.010		2.064	12.547	5.399
am Hofsteig	699,9	1.723		146	918	659
Bludenz	349,8	723		32	412	279
Blumenegg / Großes Walsertal	264,6	569		64	410	95
Brandnertal	155,0	357		22	210	125
Bregenz	688,3	1.355		183	835	337
Bregenzerwald	904,9	1.768		89	1.247	432
Dornbirn	1.380,3	2.322		95	1.580	647
Feldkirch	689,5	1.924		392	945	587
Hard	374,1	839		77	500	262
Kleinwalsertal	132,4	272		18	192	62
Klostertal	142,3	289		20	161	108
Lech	79,1	208		29	106	73
Leiblachtal	303,4	713		45	457	211
Montafon	338,6	708		23	444	241
Rankweil	579,9	1.594		361	931	302
Rheintalische Musikschule Lustenau	1.058,3	1.806		203	1.150	453
tonart Mittleres Rheintal	847,8	1.635		138	1.205	292
Walgau	591,8	1.205		127	844	234

¹⁾ Stichtag 15.11.2017

²⁾ SchülerInnen mit zwei Fächern werden zwei mal gezählt.

³⁾ Musikkunde/Komposition/Dirigieren, Ensembles (incl. Vokalensembles), Orchester ab 15 TN, Tanz, Diverse Angebote ohne Lehrplan

2 Musikschüler nach Unterrichtsgegenständen

Unterrichtsgegenstände	Schülerzahl		weiblich [abs.]	männlich [abs.]
	Gesamt [abs.]	[%]		
Gesamt	20.010	100,0	12.730	7.280
Elementare Musikpädagogik EMP	2.064	10,3	1.226	838
EMP	2.064	10,3	1.226	838
Tasteninstrumente	2.638	13,2	1.701	937
Klavier	1.984	9,9	1.412	572
Cembalo	0	0,0	0	0
Orgel	67	0,3	38	29
Elektr. Tasteninstrumente	258	1,3	140	118
Steirische Harmonika	130	0,6	35	95
Akkordeon	199	1,0	76	123
Andere Tasteninstrumente	0	0,0	0	0
Streichinstrumente	1.323	6,6	1.054	269
Violine	752	3,8	638	114
Viola	56	0,3	42	14
Violoncello	409	2,0	330	79
Kontrabass	106	0,5	44	62
Andere Streichinstrumente	0	0,0	0	0
Zupfinstrumente	2.577	12,9	1.602	975
Hackbrett	47	0,2	44	3
Zither	66	0,3	59	7
Harfe	82	0,4	81	1
Gitarre	2.051	10,2	1.360	691
E-Gitarre	254	1,3	44	210
E-Bass	77	0,4	14	63
Andere Zupfinstrumente	0	0,0	0	0
Holzblasinstrumente	2.900	14,5	2.374	526
Blockflöte	780	3,9	632	148
Querflöte	747	3,7	715	32
Oboe	87	0,4	82	5
Klarinette	676	3,4	564	112
Fagott	105	0,5	85	20
Saxophon	505	2,5	296	209
Andere Holzblasinstrumente	0	0,0	0	0
Blechblasinstrumente	1.386	6,9	356	1.030
Horn	282	1,4	118	164
Trompete	586	2,9	142	444
Flügelhorn	33	0,2	11	22
Posaune	254	1,3	59	195
Tenorhorn/Bariton / Euphonium	155	0,8	17	138
Tuba	73	0,4	9	64
Andere Blechblasinstrumente	3	0,0	0	3
Schlagwerk/Schlagzeug	958	4,8	91	867
Schlagwerk	958	4,8	91	867

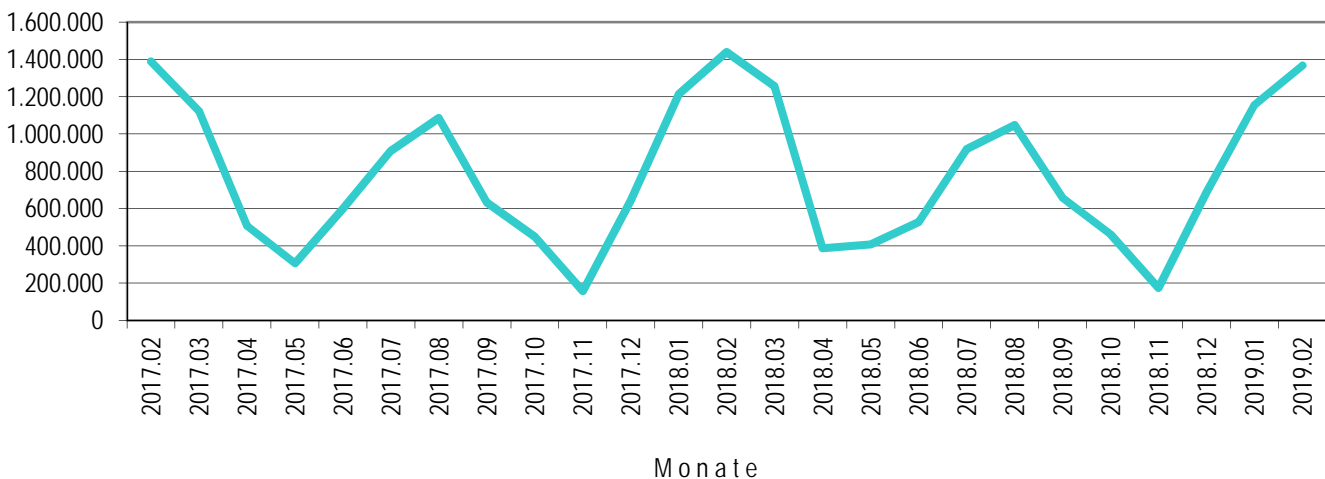
Unterrichtsgegenstände	Schülerzahl		weiblich [abs.]	männlich [abs.]
	Gesamt [abs.]	[%]		
Gesang und Stimme	715	3,6	592	123
Gesang und Stimme	715	3,6	592	123
Diverse Instrumente ohne Lehrplan	50	0,2	25	25
Okarina	2	0,0	2	0
Ukulele	15	0,1	10	5
Saz	33	0,2	13	20
Laute	0	0,0	0	0
Mandoline	0	0,0	0	0
Gambe / Fidel	0	0,0	0	0
Alphorn	0	0,0	0	0
Musikkunde/Komposition/Dirigieren	782	3,9	487	295
Musikkunde (alle Schüler im SJ 2017-18)	726	3,6	462	264
Komposition	5	0,0	3	2
Dirigieren	51	0,3	22	29
Ensembles	1.698	8,5	1.066	632
Ensembles bis zu 5 Teilnehmer	726	3,6	459	267
Ensembles 6 bis 14 Teilnehmer	365	1,8	255	110
Jazz-, Rock- und Popensembles	277	1,4	74	203
Vokalensembles bis zu 5 Teilnehmer	56	0,3	52	4
Vokalensembles 6 bis 14 Teilnehmer	274	1,4	226	48
Orchester ab 15 TN	1.911	9,6	1.210	701
Sinfonisches Orchester	464	2,3	298	166
Streichorchester	460	2,3	350	110
Blasorchester	449	2,2	234	215
Bigband	125	0,6	20	105
Chor	267	1,3	228	39
andere Orchesterbesetzungen	146	0,7	80	66
Tanz	927	4,6	903	24
Andere Tanzformen	927	4,6	903	24
Diverse Angebote ohne Lehrplan	81	0,4	43	38
Instrumentenbau	3	0,0	1	2
Darstellendes Spiel	46	0,2	31	15
Medien, EDV	20	0,1	7	13
Heilpädagogisches Musizieren	12	0,1	4	8

NÄCHTIGUNGEN IM TOURISMUS

(1.000 Nächtigungen)

Unterkunftsarten, Regionen, Herkunftsländer		Sommer		Winter		November - Februar			Februar		
		2017 [abs.]	2018 ¹⁾ [abs.]	2016/17 [abs.]	2017/18 [abs.]	2017/18 [abs.]	2018/19 ¹⁾ [abs.]	+/- [%]	2018 [abs.]	2019 ¹⁾ [abs.]	+/- [%]
Nächtigungen insgesamt		3.978,9	4.022,8	4.904,8	5.098,4	3.456,2	3.384,1	-2,1	1.439,6	1.367,5	-5,0
Unterkunftsarten	5/4S/4 Sterne-Hotels	1.223,4	1.219,2	1.700,9	1.748,8	1.174,9	1.141,5	-2,8	451,3	434,7	-3,7
	3 Sterne-Hotels	759,2	782,5	900,5	941,5	634,4	619,8	-2,3	262,3	251,6	-4,1
	2/1 Sterne-Hotels	278,9	251,9	334,6	319,0	213,4	214,3	+0,4	92,4	88,4	-4,4
	Gew.Ferienwohnungen	296,4	320,2	362,8	469,6	320,9	338,3	+5,4	145,1	144,8	-0,2
	Gew.Beherb.betriebe	2.558,0	2.573,8	3.298,8	3.478,9	2.343,6	2.313,8	-1,3	951,3	919,5	-3,3
	Privatzimmer	111,7	113,2	195,6	196,5	135,2	121,0	-10,5	60,8	53,6	-11,8
	Priv.Ferienwohnungen	690,3	693,4	1.038,6	1.042,4	723,3	702,0	-2,9	339,5	313,1	-7,8
	Privatquartiere	802,0	806,6	1.234,2	1.238,9	858,5	822,9	-4,1	400,3	366,6	-8,4
	Campingplätze	284,9	329,0	110,1	122,6	83,3	80,3	-3,6	19,6	16,9	-13,8
	Kinder-u.Jug.erh.heime	45,2	44,2	42,2	41,0	28,3	26,3	-7,2	12,1	10,2	-15,9
Jugendherbergen	64,8	50,7	41,0	38,5	24,0	24,7	+3,0	8,6	7,7	-10,9	
Bewirt.Schutzhütten	61,1	63,4	14,7	14,5	7,0	6,4	-8,2	2,8	2,5	-7,5	
Sonstige Unterkünfte	163,1	155,1	163,9	164,1	111,5	109,6	-1,7	45,1	44,1	-2,1	
Andere Unterkünfte	619,0	642,4	371,9	380,6	254,1	247,4	-2,7	88,0	81,3	-7,6	
Regionen	Alpenregion Bludenz	513,4	532,5	567,7	597,4	413,9	405,2	-2,1	173,2	158,2	-8,6
	Arlberg	149,6	140,5	836,4	849,6	557,0	527,3	-5,3	234,9	220,8	-6,0
	Bodensee-Vorarlberg	852,1	864,6	494,7	519,1	325,5	323,1	-0,7	90,9	89,2	-1,9
	Bregenzerwald	836,9	829,6	983,1	1.021,2	705,2	689,3	-2,3	302,4	286,8	-5,2
	Kleinwalsertal	900,4	927,5	785,7	841,2	583,7	580,2	-0,6	250,4	247,7	-1,1
	Montafon	726,6	728,0	1.237,1	1.270,0	870,9	859,1	-1,4	387,8	364,8	-5,9
Herkunftsländer	Österreich	532,3	546,4	453,1	446,4	289,2	294,3	+1,8	117,1	121,9	+4,1
	Ausland gesamt	3.446,6	3.476,4	4.451,7	4.652,0	3.167,0	3.089,8	-2,4	1.322,5	1.245,5	-5,8
	dav. - Deutschland	2.306,8	2.353,7	2.771,8	2.946,5	1.941,0	1.855,1	-4,4	711,9	627,3	-11,9
	- Schweiz, FL	441,3	429,6	616,8	594,0	459,1	437,4	-4,7	212,1	189,7	-10,6
	- Niederlande	271,6	274,3	420,8	448,3	331,6	349,8	+5,5	196,4	214,4	+9,2
	- Belgien, Lux.	73,9	74,8	117,7	116,4	81,7	68,1	-16,6	48,4	32,3	-33,3
	- Großbritannien	38,5	37,7	139,5	133,7	85,2	86,1	+1,0	43,6	44,6	+2,1
	- Frankreich	83,6	77,6	102,0	94,5	52,6	73,9	+40,4	27,2	48,3	+77,3
	- Italien	34,1	32,5	18,8	19,5	13,5	11,7	-14,0	2,6	2,3	-13,7

1) Vorläufige Ergebnisse



PRODUZIERENDER BEREICH

(vorläufige Ergebnisse; Bergbau, Gewinnung von Steinen und Erden, Herstellung von Waren, Energieversorgung, Wasserversorgung; Abwasser- und Abfallentsorgung und Beseitigung von Umweltverschmutzungen)

Produktionsbereiche	2015	2016	2017	Jänner - Dezember			Dezember		
				2017	2018	+/-	2017	2018	+/-
	[abs.]	[abs.]	[abs.]	[abs.]	[abs.]	[%]	[abs.]	[abs.]	[%]
Wert d. techn. Gesamtprod. (Mio. Euro) ¹⁾²⁾	8.978,5	8.955,8	9.180,2	9.180,2	9.798,3	+6,7	770,6	819,4	+6,3
Summe Auftragseingänge (Mio. Euro) ¹⁾³⁾	7.223,7	7.055,0	7.167,1	7.167,1	7.590,3	+5,9	476,5	468,1	-1,8
Auftragsbestände am Monatsende (Mio. Euro) ¹⁾									
Monatsdurchschnitt	2.485,6	2.190,7	2.883,2	2.883,2	2.953,9	+2,5	2.841,3	2.851,5	+0,4
Produktionsindex 2015=100 ¹⁾ - ÖNACE 2008									
- Gesamtindex	100,0	100,0	104,6	104,6	108,1	+3,3	117,4	116,8	-0,5
- Gesamtindex (ohne Elektrizität)	100,0	100,2	105,0	105,0	108,6	+3,4	118,2	117,8	-0,3
- Gesamtindex (ohne Bau u. Energie)	100,0	99,7	102,0	102,0	104,3	+2,3	105,8	103,8	-1,9
Verwendungskategorien:									
- Investitionsgüter	100,0	95,9	91,7	91,7	91,9	+0,3	127,1	116,6	-8,3
- Langlebige Konsumgüter	100,0	109,8	102,3	102,3	117,7	+15,0	193,8	223,1	+15,1
- Kurzlebige Konsumgüter	100,0	99,7	103,7	103,7	106,8	+3,0	100,8	97,6	-3,2
Abschnitte:									
- Herstellung von Waren	100,0	99,7	102,0	102,0	104,3	+2,3	105,9	103,8	-2,0
- Energieversorgung	100,0	93,6	98,1	98,1	100,4	+2,4	110,2	104,6	-5,7
- Wasservers., Abwasser- u. Abfallents. u. Beseitigung v. Umweltverschmutzungen	100,0	101,1	93,8	93,8	91,0	-3,1	87,1	85,2	-2,2
- Bauwesen	100,0	102,5	119,5	119,5	129,2	+8,1	176,8	184,5	+4,4
Aggregierte Abteilungen:									
- Nahrung, Getränke, Tabak	100,0	99,9	105,4	105,4	111,2	+5,6	103,2	103,4	+0,2
- Textil u. Bekleidung	100,0	103,9	111,0	111,0	116,7	+5,2	106,5	99,1	-6,9
- Metallerzeugung	100,0	101,2	109,2	109,2	111,9	+2,5	96,1	98,4	+2,4
- Elektrische u. optische Erzeugung	100,0	96,4	90,7	90,7	90,9	+0,2	78,3	83,3	+6,4
Abteilungen:									
- Herstellung v. Holz-, Flecht-, Korb- u. Korkwaren (o. Möbel)	100,0	96,7	101,9	101,9	111,2	+9,2	114,9	124,5	+8,4
- Herstellung v. Papier, Pappe u. Waren daraus	100,0	98,7	103,9	103,9	103,9	-0,0	76,6	77,8	+1,6
- Herstellung v. Gummi- u. Kunststoffwaren	100,0	92,2	103,1	103,1	109,2	+5,9	123,0	126,6	+2,9
- Herstellung v. Glas u. Glaswaren, Keramik, Verarbeitung v. Steinen u. Erden	100,0	113,5	108,3	108,3	107,6	-0,7	100,8	113,1	+12,2
- Maschinenbau	100,0	94,4	85,7	85,7	80,3	-6,3	134,1	109,5	-18,3

1) Ab dem Berichtsmonat Jänner 2008 erfolgt die Klassifikation nach der ÖNACE 2008 (Abschnitt B-E), ohne Bauwirtschaft

2) Alle zum Verkauf an Dritte oder zur Weiterverarbeitung in einer anderen Einheit desselben Unternehmens bestimmten, selbst (oder im Lohnauftrag des Unternehmens) hergestellten Erzeugnisse - nach dem Aktivitätsansatz

3) Nur ausgewählte ÖNACE-Abteilungen bzw. -Gruppen

BAUWIRTSCHAFT

(Millionen Euro)

	2016	2017	Jänner - Dezember			Dezember		
			2017	2018 ¹⁾	+/-	2017	2018 ¹⁾	+/-
	[abs.]	[abs.]	[abs.]	[abs.]	[%]	[abs.]	[abs.]	[%]
Gesamte Bauwirtschaft ²⁾								
- Summe Auftragseingänge	1.156,1	1.395,5	1.395,5	1.531,8	+9,8	141,6	151,8	+7,2
- Auftragsbestände, Monatsdurchschnitt bzw. -ende	283,2	285,6	285,6	304,0	+6,4	260,7	292,6	+12,2
- Wert d.abgesetzten Produktion ⁴⁾	1.439,3	1.699,8	1.699,8	1.920,0	+13,0	195,0	212,8	+9,1
Hoch- und Tiefbau ³⁾								
- Summe Auftragseingänge	617,1	782,2	782,2	865,9	+10,7	63,8	66,1	+3,6
- Auftragsbestände, Monatsdurchschnitt bzw. -ende	197,9	179,7	179,7	200,2	+11,4	158,8	190,0	+19,7
- Wert der technischen Gesamtproduktion ⁴⁾	584,6	694,2	694,2	823,4	+18,6	69,3	76,7	+10,7
- Wert der abgesetzten Produktion ⁴⁾	835,0	985,4	985,4	1.154,4	+17,1	99,8	110,5	+10,7

1) Vorläufige Ergebnisse

2) Ab dem Berichtsmonat Jänner 2008 erfolgt die Klassifikation nach der ÖNACE 2008 (Abschnitt F), eigene Berechnung

3) ÖNACE 2008: Gruppe 41 und 42, eigene Berechnung

4) Aktivitätsansatz

ERGEBNISSE DER KONJUNKTURUMFRAGE DER VORARLBERGER INDUSTRIE 2018

(in Prozent)

		3. Qu 18	4. Qu 18	3. Qu 18	4. Qu 18	3. Qu 18	4. Qu 18	3. Qu 18	4. Qu 18
		Gut/ Steigend	Gut/ Steigend	Gleich- bleibend	Gleich- bleibend	Schlecht/ Fallend	Schlecht/ Fallend	Nicht zutreffend	Nicht zutreffend
Industrie Vorarlberg insgesamt									
1	Geschäftslage derzeit	47	65	50	32	3	3	0	0
2	Auftragsbestand derzeit	47	48	50	49	3	3	0	0
3	Auslandsaufträge derzeit	46	44	47	48	5	2	2	5
4	Produktionskapazität in 3 Monaten	18	14	78	83	5	3	0	0
Maschinen-/Metallindustrie									
1	Geschäftslage derzeit	28	75	72	25	0	0	0	0
2	Auftragsbestand derzeit	37	45	63	55	0	0	0	0
3	Auslandsaufträge derzeit	31	42	63	48	1	0	5	10
4	Produktionskapazität in 3 Monaten	0	0	96	94	4	6	0	0
Nahrungs- und Genußmittelindustrie									
1	Geschäftslage derzeit	76	79	24	21	0	0	0	0
2	Auftragsbestand derzeit	63	74	37	26	0	0	0	0
3	Auslandsaufträge derzeit	78	74	22	26	0	0	0	0
4	Produktionskapazität in 3 Monaten	49	50	51	50	0	0	0	0
Textilindustrie									
1	Geschäftslage derzeit	26	0	46	45	28	55	0	0
2	Auftragsbestand derzeit	26	29	46	16	28	55	0	0
3	Auslandsaufträge derzeit	26	29	46	61	28	10	0	0
4	Produktionskapazität in 3 Monaten	0	10	100	90	0	0	0	0
Elektro-/Elektronikindustrie									
1	Geschäftslage derzeit	47	56	38	44	15	0	0	0
2	Auftragsbestand derzeit	47	56	38	44	15	0	0	0
3	Auslandsaufträge derzeit	35	56	50	44	15	0	0	0
4	Produktionskapazität in 3 Monaten	35	36	47	64	18	0	0	0

Umfragungsmethode: Den Unternehmen werden drei Antwortmöglichkeiten gegeben: gut, durchschnittlich, schlecht. Errechnet werden die (beschäftigungsgewichteten) Prozentanteile dieser Antwortkategorien, dann wird der konjunkturreaktive „Saldo“ aus den Prozentanteilen positiver und negativer Antworten unter Vernachlässigung der neutralen gebildet. Aufgrund von Rundungsdifferenzen summieren sich die Prozentsätze nicht notwendigerweise auf 100.

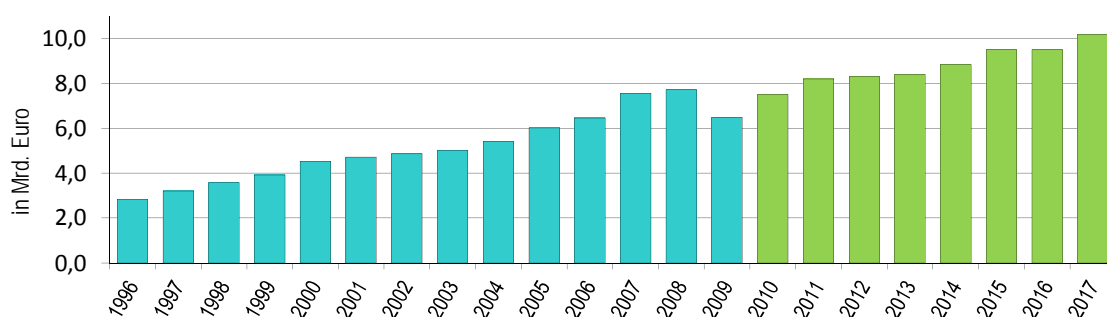
EXPORTE

(Millionen Euro)

Warengruppen, Wirtschaftsblöcke, Bestimmungsländer		2013	2014	2015	2016	2017	Jänner bis Juni ¹⁾		
		[abs.]	[abs.]	[abs.]	[abs.]	[abs.]	2017 [abs.]	2018 [abs.]	[%]
Insgesamt		8.389	8.867	9.456	9.537	10.216	5.099	5.193	1,8
Warengruppen	Textilien, Bekleidung, Garne u. Gewebe	725	773	813	837	867	427	476	11,5
	Nahrungs- und Genussmittel	833	860	895	894	922	441	492	11,6
	Eisen und Metallwaren	2.132	2.361	2.504	2.619	2.784	1.407	1.546	9,9
	Kessel, Maschinen, Apparate	1.848	1.794	1.943	1.969	2.205	1.119	928	-17,1
	Chem. und pharm. Produkte, Kunststoffe	615	662	695	705	768	377	399	5,6
	Möbel, Bettwaren, Beleuchtung	473	527	499	383	410	201	202	0,2
	Elektr. Maschinen, Waren und Apparate	636	699	783	783	858	443	431	-2,6
	Fahrzeuge	238	246	284	275	292	154	157	2,4
	Papier und Papierwaren	246	250	258	254	269	135	137	2,0
	Optische und fotogr. Geräte, Musikindustrie	252	280	325	335	357	174	186	6,7
	Erdölprodukte, Strom	16	14	15	16	19	9	8	-13,7
	Spielzeug, Spiele, Sportgeräte	70	75	87	95	103	33	48	45,9
	Holz und Holzwaren	115	117	128	120	120	63	64	1,2
	Sonstige Waren	189	208	227	252	241	117	120	2,5
Wirtschaftsblöcke	EU	4.881	5.287	5.547	5.711	6.101	3.021	3.266	8,1
	EFTA	1.499	1.524	1.602	1.564	1.585	782	759	-2,9
	GUS	283	195	143	159	167	89	69	-21,9
	Andere europäische Staaten	134	141	174	159	190	88	91	3,4
	USA und Kanada	422	469	574	594	567	293	293	0,0
	Andere amerikanische Staaten	120	141	136	136	266	139	79	-43,2
	Asien	723	749	915	824	935	487	396	-18,8
	Afrika	207	247	247	260	266	130	168	29,2
	Australien	121	115	118	130	139	71	72	1,6
	Andere Regionen	0,2	0,2	0,2	0,1	0,1	0	1	.
Bestimmungsländer	Deutschland	2.412	2.566	2.688	2.785	2.960	1.465	1.564	6,7
	Schweiz	1.163	1.167	1.236	1.189	1.216	596	597	0,1
	Liechtenstein	293	307	323	334	324	165	142	-14,0
	Italien	498	527	512	527	588	283	320	13,0
	Frankreich	345	366	384	385	416	206	220	6,9
	Vereinigtes Königreich	271	310	330	293	301	156	146	-5,8
	USA	346	379	482	502	469	244	244	-0,4
	Polen	232	267	312	298	322	150	175	16,7
	China	150	163	219	192	273	131	124	-5,7
	Russische Föderation	245	162	120	134	134	72	55	-24,0
	Tschechische Republik	145	153	169	190	205	100	122	21,8
	Spanien	91	109	123	125	141	74	76	3,1
	Niederlande	102	116	115	137	143	70	81	15,2
	Schweden	109	120	130	117	129	72	64	-12,0
	Ungarn	114	131	142	156	172	86	95	10,8
	Türkei	105	111	137	119	134	66	63	-4,2
	andere Staaten	1.767	1.914	2.033	2.055	2.287	1.162	1.106	-4,9

¹⁾ vorläufige Ergebnisse

Entwicklung der Exporte



ERTRAGSANTEILE AN GEMEINSCHAFTLICHEN BUNDESABGABEN ¹⁾

(1.000 Euro)

Land/Gemeinden	2015	2016	2017	2018	Jänner - Februar			Februar ²⁾		
					2018	2019	+/-	2018	2019	+/-
	[abs.]	[abs.]	[abs.]	[abs.]	[abs.]	[abs.]	[%]	[abs.]	[abs.]	[%]
Land Vorarlberg: Brutto-Ertragsanteile lfd.	708.508,5	715.695,3	730.940,5	717.132,1	133.499,2	145.119,1	8,7	56.163,4	61.458,8	9,4
Vorarlberger Gemeinden: Brutto-Ertragsanteile lfd.	452.453,3	458.186,1	460.317,8	493.698,8	88.992,8	97.448,1	9,5	38.486,9	42.739,1	11,0

1) Ohne Ertragsanteile an der Spielbankabgabe an Länder und Gemeinden

ZINSSÄTZE AUF DEM GELD- UND KREDITMARKT (in % p.a.)

Zinssätze	2016	2017	2017/2018				2018		
			4. Qu.	1. Qu.	2. Qu.	3. Qu.	Sept.	Okt.	Nov.
	[abs.]	[abs.]	[abs.]	[abs.]	[abs.]	[abs.]	[abs.]	[abs.]	[abs.]
Basiszinssatz	-0,5	-0,6	-0,6	-0,6	-0,6	-0,6	-0,6	-0,6	-0,6
Taggeldsatz	-0,3	-0,4	-0,4	-0,4	-0,4	-0,4	-0,4	-0,4	-0,4
Dreimonatszinssatz:									
- Euro-Raum	-0,3	-0,3	-0,3	-0,3	-0,3	-0,3	-0,3	-0,3	-0,3
- USA	0,9	1,3	1,5	2,0	2,4	2,4	2,4	2,5	2,7
- Japan	0,0	0,0	0,0	0,0	0,0	0,0	0,0	0,0	0,0
- Schweiz	-0,7	-0,7	-0,7	-0,7	-0,7	-0,7	-0,7	-0,7	-0,7
Sekundärmarktrendite Bund (Benchmark)	0,4	0,6	0,5	0,8	0,7	0,6	0,7	0,7	0,6
Sollzinssätze d. inl. Kreditinstitute									
An private Haushalte									
Für Konsum: 1 bis 5 Jahre	4,1	4,1	3,9	3,9	4,0	4,1	4,0	4,1	.
Für Wohnbau: Über 10 Jahre	2,3	2,2	2,2	2,3	2,3	2,3	2,3	2,3	.
An nichtfinanzielle Unternehmen									
Bis 1 Mio.€: Bis 1 Jahr	1,9	1,7	1,6	1,7	1,7	1,7	1,8	1,9	.
Über 1 Mio.€: Bis 1 Jahr	1,5	1,4	1,3	1,3	1,3	1,3	1,4	1,2	.
An priv. Haush.u.nichtfinanz.Unternehmen									
In Yen	1,7	1,3	1,3	1,6	1,5	1,4	1,6	2,0	.
In Schweizer Franken	1,3	1,2	1,0	1,0	0,9	1,0	1,0	1,2	.
Habenzinssätze der inl. Kreditinstitute									
Einlagen von privaten Haushalten									
Bis 1 Jahr	0,3	0,2	0,2	0,2	0,2	0,2	0,2	0,2	.
Über 2 Jahre	0,8	0,7	0,7	0,7	0,6	0,6	0,6	0,5	.
Spareinlagen von privaten Haushalten									
Bis 1 Jahr	0,3	0,2	0,2	0,2	0,2	0,2	0,2	0,2	.
Über 2 Jahre	0,8	0,6	0,7	0,6	0,6	0,6	0,6	0,5	.

WECHSELKURSE (Fremdwährung in Euro)

Währung	2015	2016	2017	2017/2018				2018		
				4. Qu.	1. Qu.	2. Qu.	3. Qu.	Sept.	Okt.	Nov.
		[abs.]	[abs.]	[abs.]	[abs.]	[abs.]	[abs.]	[abs.]	[abs.]	[abs.]
Dollar	1,11	1,11	1,13	1,18	1,23	1,19	1,16	1,17	1,15	1,14
Yen	134,29	120,31	126,65	132,93	133,13	130,09	129,66	130,54	129,62	128,79
Schweizer Franken	1,07	1,09	1,11	1,16	1,17	1,17	1,14	1,13	1,14	1,14
Pfund Sterling	0,73	0,82	0,88	0,89	0,88	0,88	0,89	0,89	0,88	0,88

NEUZULASSUNG VON KRAFTFAHRZEUGEN

Kraftfahrzeuge	2014	2015	2016	2017	2018	Jänner - Februar			Februar		
	[abs.]	[abs.]	[abs.]	[abs.]	[abs.]	2018	2019	+/-	2018	2019	+/-
						[abs.]	[abs.]	[%]	[abs.]	[abs.]	[%]
Gesamt ohne Anhänger	17.270	17.695	19.801	20.901	19.820	2.975	19.820	566,2	1.354	1.372	1,3
PKW, Kombi	12.930	13.474	15.189	16.055	14.997	2.489	2.233	-10,3	1.107	1.106	-0,1
LKW, Omnibusse, Sattelzugfahrz.	1.763	1.653	1.933	2.023	2.224	363	322	-11,3	168	162	-3,6
Zugmaschinen	166	158	177	201	185	17	27	58,8	7	15	.
Motorräder, Leichtmotorräder	999	1.075	1.160	983	1.137	27	53	96,3	22	43	95,5
Mopeds	1.085	941	981	1.217	883	38	28	-26,3	25	20	-20,0
Drei- u. vierrädrige Kfz.	162	182	181	173	147	13	9	-30,8	9	4	-55,6
Andere	165	212	180	249	247	28	43	53,6	16	22	37,5

STRABENVERKEHRSUNFÄLLE MIT PERSONENSCHADEN IN VORARLBERG

Monate	Jan	Feb	März	April	Mai	Juni	1. Halbjahr	Juli	Aug	Sept	Okt	Nov	Dez	Jahr
	[abs.]	[abs.]	[abs.]	[abs.]	[abs.]	[abs.]	[abs.]	[abs.]	[abs.]	[abs.]	[abs.]	[abs.]	[abs.]	[abs.]
Unfälle														
2012	117	122	146	167	247	233	1.032	247	252	189	164	143	123	2.150
2013	99	92	101	140	186	211	829	247	222	186	161	127	108	1.880
2014	110	109	137	157	140	227	880	213	182	190	208	136	123	1.932
2015	99	72	105	158	152	227	813	250	209	170	165	151	127	1.885
2016	114	93	129	164	209	215	924	237	232	243	167	140	124	2.067
2017	112	81	140	137	209	236	915	212	225	177	176	139	109	1.953
Verletzte														
2012	139	137	176	205	289	284	1.230	280	289	218	195	163	158	2.533
2013	127	135	128	153	222	246	1.011	286	260	212	186	148	129	2.232
2014	137	137	164	175	176	262	1.051	249	212	219	252	158	170	2.311
2015	136	92	126	180	179	256	969	293	247	189	196	180	158	2.232
2016	153	110	166	191	259	264	1.143	278	276	286	204	171	142	2.500
2017	142	91	171	156	247	284	1.091	259	269	208	222	166	130	2.345
Getötete¹⁾														
2012	1	2	1	1	6	0	11	4	2	2	4	1	0	24
2013	0	1	0	0	2	2	5	3	1	2	1	0	2	14
2014	1	2	1	1	3	1	9	0	2	3	0	3	5	22
2015	0	0	0	1	1	1	3	0	1	1	1	3	0	9
2016	0	0	1	0	2	0	3	0	2	2	3	1	0	11
2017	3	1	0	0	2	1	7	0	2	3	0	2	1	15
Unfälle mit alkoholisierten Beteiligten														
2012	14	9	14	23	19	19	98	20	14	20	13	13	10	188
2013	5	6	5	14	6	17	53	19	14	14	11	11	17	139
2014	8	8	6	12	14	17	65	19	12	13	13	5	13	140
2015	5	4	12	18	13	17	69	24	17	21	11	12	8	162
2016	7	8	8	12	11	20	66	23	11	20	15	12	15	162
2017	5	11	10	8	13	15	62	19	20	8	10	11	6	136
Unfälle mit Kindern (0-unter 15 J)														
2012	12	12	12	17	27	35	115	19	14	19	13	8	9	197
2013	9	9	12	19	21	20	90	20	13	12	18	15	10	178
2014	8	7	16	12	7	28	78	19	11	17	22	11	13	171
2015	12	3	7	12	15	30	79	24	14	8	17	16	9	167
2016	7	5	8	14	23	18	75	22	17	18	18	12	14	176
2017	6	4	14	12	12	35	83	23	18	12	19	12	7	174

1) 30 Tage Fristabgrenzung für Verkehrstote

LEBENSHALTUNGSKOSTENINDEX

herausgegeben vom Amt der Vorarlberger Landesregierung; ab Jänner 2006 verkettet mit dem VPI

Jahr	Jan.	Feb.	März	April	Mai	Juni	Juli	Aug.	Sept.	Okt.	Nov.	Dez.	Durchschnitt
Jahresdurchschnitt 1986=100													
1987	100,4	100,6	100,8	100,8	100,7	101,3	101,5	102,1	102,0	102,4	101,8	101,7	101,3
1988	102,4	102,5	102,8	102,6	102,5	103,1	103,8	104,3	104,1	104,6	104,2	104,1	103,4
1989	104,9	105,3	105,6	105,9	106,0	106,2	107,1	107,4	107,3	107,8	107,4	107,4	106,5
1990	108,5	109,0	109,0	109,2	109,4	109,5	110,4	111,0	111,8	112,4	111,8	111,6	110,3
1991	112,3	113,1	113,2	113,3	113,4	114,1	115,2	116,1	115,6	116,0	115,9	115,3	114,5
1992	117,1	117,9	118,1	117,9	118,3	118,6	119,2	119,6	119,6	120,0	119,6	119,4	118,8
1993	120,9	121,3	121,9	121,6	122,0	122,2	123,2	123,3	123,2	123,8	123,4	123,3	122,5
1994	124,4	125,2	125,5	125,1	125,6	125,8	126,8	127,1	126,9	127,2	126,7	126,4	126,1
1995	127,2	127,4	127,8	127,6	128,0	128,1	128,9	129,0	128,5	128,9	128,5	128,5	128,2
1996	129,6	129,9	130,3	129,7	129,5	130,1	130,8	131,3	130,7	131,4	131,2	131,3	130,5
1997	131,8	132,2	132,2	132,2	132,2	132,3	132,5	132,8	132,6	132,8	132,6	133,4	132,5
1998	133,9	134,2	134,3	134,2	134,0	133,9	134,3	134,0	134,2	134,2	134,0	134,4	134,1
1999	134,8	134,9	134,8	134,9	134,9	134,9	135,2	135,3	134,9	135,7	135,9	137,2	135,3
2000	137,2	137,5	137,8	137,8	137,9	139,2	139,5	139,4	140,0	140,2	140,5	141,5	139,0
2001	140,8	141,5	141,5	142,1	142,6	142,9	143,3	142,9	142,8	142,8	142,2	142,9	142,4
2002	144,0	144,1	144,3	145,0	145,3	145,4	145,8	145,8	145,4	145,5	145,1	145,5	145,1
2003	146,5	147,1	147,3	147,1	146,8	147,2	147,8	148,0	147,6	147,5	147,3	148,0	147,4
2004	148,6	149,0	149,3	149,4	150,0	150,7	150,8	151,1	150,3	150,4	150,3	151,0	150,1
2005	151,4	152,3	152,9	152,9	153,2	153,7	154,3	154,3	154,6	154,3	154,0	154,4	153,5
2006	154,1	154,6	155,0	155,8	156,0	156,1	156,0	156,4	156,1	156,0	156,1	156,6	155,7
2007	156,6	157,0	157,8	158,6	159,0	159,2	159,2	159,0	159,3	160,3	161,0	162,2	159,1
2008	161,6	162,1	163,3	163,8	164,9	165,3	165,2	164,9	165,3	165,2	164,7	164,4	164,2
2009	163,6	164,2	164,6	164,9	165,3	165,2	164,7	165,3	165,5	165,5	165,8	166,1	165,1
2010	165,6	165,9	167,8	168,2	168,4	168,4	167,8	168,1	168,5	169,0	168,9	169,9	168,0
2011	169,7	170,9	172,9	173,7	173,9	173,9	173,5	173,9	174,6	174,7	174,9	175,2	173,5
2012	174,4	175,2	177,1	177,7	177,6	177,7	177,2	177,7	179,3	179,6	179,8	180,1	177,8
2013	179,1	179,6	181,1	181,3	181,6	181,6	180,8	180,9	182,3	182,1	182,3	183,5	181,4
2014	181,9	182,3	184,1	184,3	184,8	185,0	184,0	184,0	185,1	185,0	185,3	185,3	184,3
2015	183,3	183,8	186,0	186,1	186,6	186,8	186,1	185,8	186,5	186,3	186,5	187,2	185,9
2016	185,5	185,7	187,2	187,2	187,8	187,9	187,2	186,8	188,1	188,7	188,9	189,8	187,6
2017	189,2	189,8	190,7	191,1	191,3	191,5	190,9	190,7	192,6	192,8	193,2	193,9	191,5
2018	192,6	193,2	194,3	194,6	195,0	195,4	195,0	195,0	196,5	197,1	197,4	197,6	195,3
2019	196,1	196,1											
Jahresdurchschnitt 1996=100													
1997	101,0	101,3	101,3	101,3	101,3	101,4	101,5	101,8	101,6	101,8	101,6	102,2	101,5
1998	102,6	102,8	102,9	102,8	102,7	102,6	102,9	102,7	102,8	102,8	102,7	103,0	102,8
1999	103,3	103,4	103,3	103,4	103,4	103,4	103,6	103,7	103,4	104,0	104,1	105,1	103,7
2000	105,1	105,4	105,6	105,6	105,7	106,7	106,9	106,8	107,3	107,4	107,7	108,4	106,6
2001	108,0	108,5	108,5	108,9	109,4	109,6	109,9	109,6	109,5	109,5	109,1	109,6	109,2
2002	110,4	110,5	110,7	111,2	111,4	111,5	111,8	111,8	111,5	111,6	111,3	111,6	111,3
2003	112,4	112,8	113,0	112,8	112,6	112,9	113,3	113,5	113,2	113,1	113,0	113,5	113,0
2004	114,0	114,3	114,5	114,6	115,0	115,6	115,7	115,9	115,2	115,3	115,2	115,8	115,1
2005	116,1	116,8	117,3	117,3	117,5	117,9	118,3	118,3	118,5	118,3	118,1	118,4	117,7
2006	118,2	118,5	118,9	119,5	119,6	119,7	119,6	119,9	119,7	119,6	119,7	120,1	119,4
2007	120,1	120,4	121,0	121,6	121,9	122,1	122,1	121,9	122,2	122,9	123,5	124,4	122,0
2008	123,9	124,3	125,2	125,6	126,4	126,8	126,6	126,4	126,8	126,6	126,3	126,1	125,9
2009	125,5	125,9	126,2	126,4	126,8	126,6	126,3	126,8	126,9	126,9	127,1	127,4	126,6
2010	127,0	127,2	128,6	129,0	129,1	129,1	128,6	128,9	129,2	129,6	129,5	130,3	128,8
2011	130,1	131,0	132,5	133,2	133,3	133,3	133,1	133,3	133,8	134,0	134,1	134,3	133,0
2012	133,7	134,3	135,8	136,3	136,1	136,3	135,9	136,3	137,4	137,7	137,8	138,1	136,3
2013	137,3	137,7	138,8	139,0	139,2	139,2	138,6	138,7	139,7	139,6	139,7	140,6	139,0
2014	139,5	139,7	141,2	141,3	141,7	141,8	141,0	141,0	141,9	141,8	142,1	142,1	141,3
2015	140,5	140,9	142,6	142,7	143,1	143,2	142,7	142,5	143,0	142,8	143,0	143,5	142,5
2016	142,2	142,4	143,5	143,5	143,9	144,1	143,5	143,2	144,2	144,6	144,8	145,5	143,8
2017	145,1	145,5	146,2	146,5	146,6	146,8	146,3	146,2	147,6	147,8	148,1	148,6	146,8
2018	147,6	148,1	148,9	149,2	149,5	149,8	149,5	149,5	150,6	151,1	151,3	151,5	149,7
2019	150,3	150,3											

Anmerkung: Der zuletzt verlaubliche Monatswert ist jeweils vorläufig

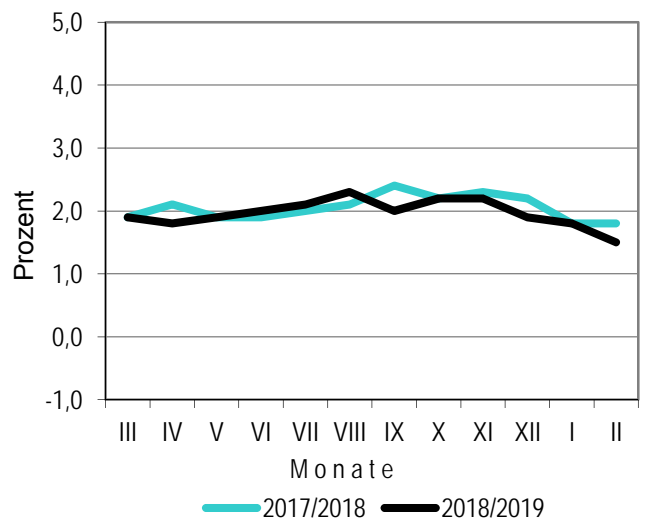
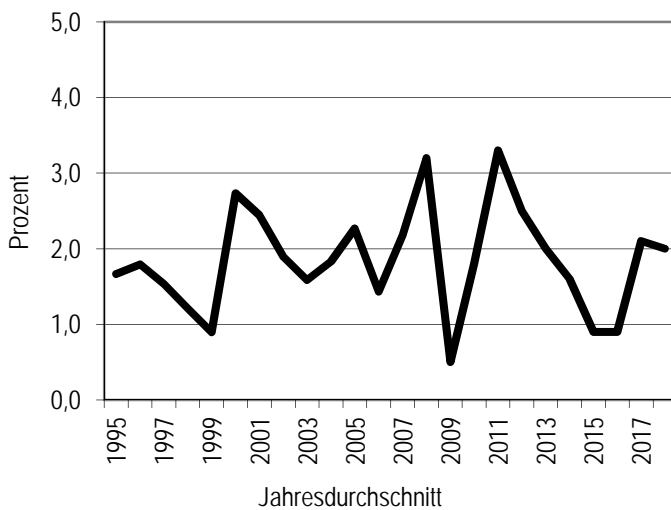
Lebenshaltungskostenindex

herausgegeben vom Amt der Vorarlberger Landesregierung; ab Jänner 2006 verkettet mit dem VPI

Jahr	Jan.	Feb.	März	April	Mai	Juni	Juli	Aug.	Sept.	Okt.	Nov.	Dez.	Durchschnitt
Jahresdurchschnitt 2000=100													
2001	101,3	101,8	101,8	102,2	102,6	102,8	103,1	102,8	102,7	102,7	102,3	102,8	102,4
2002	103,6	103,7	103,8	104,3	104,5	104,6	104,9	104,9	104,6	104,7	104,4	104,7	104,4
2003	105,4	105,8	106,0	105,8	105,6	105,9	106,3	106,5	106,2	106,1	106,0	106,5	106,0
2004	106,9	107,2	107,4	107,5	107,9	108,4	108,5	108,7	108,1	108,2	108,1	108,6	108,0
2005	108,9	109,6	110,0	110,0	110,2	110,6	111,0	111,0	111,2	111,0	110,8	111,1	110,5
2006	110,9	111,3	111,6	112,2	112,3	112,4	112,3	112,6	112,4	112,3	112,4	112,7	112,1
2007	112,7	113,0	113,6	114,1	114,5	114,6	114,6	114,5	114,7	115,4	115,9	116,8	114,5
2008	116,4	116,7	117,6	117,9	118,7	119,0	118,9	118,7	119,0	118,9	118,6	118,3	118,2
2009	117,8	118,2	118,5	118,7	119,0	118,9	118,6	119,0	119,1	119,1	119,3	119,6	118,8
2010	119,2	119,5	120,8	121,1	121,2	121,2	120,8	121,0	121,3	121,7	121,6	122,3	121,0
2011	122,2	123,1	124,5	125,1	125,2	125,2	125,0	125,2	125,7	125,8	126,0	126,2	124,9
2012	125,6	126,2	127,5	128,0	127,9	128,0	127,7	128,0	129,1	129,3	129,5	129,7	128,0
2013	129,0	129,3	130,4	130,6	130,8	130,8	130,2	130,3	131,3	131,2	131,3	132,1	130,6
2014	131,0	131,3	132,6	132,7	133,1	133,2	132,5	132,5	133,3	133,2	133,5	133,5	132,7
2015	132,0	132,4	133,9	134,1	134,4	134,6	134,1	133,8	134,3	134,2	134,3	134,8	133,9
2016	133,6	133,8	134,8	134,8	135,2	135,4	134,8	134,6	135,5	135,9	136,0	136,7	135,1
2017	136,3	136,7	137,4	137,6	137,8	137,9	137,5	137,4	138,7	138,9	139,1	139,7	137,9
2018	138,7	139,1	139,9	140,2	140,5	140,7	140,5	140,5	141,5	141,9	142,2	142,3	140,7
2019	141,3	141,3											

Anmerkung: Der zuletzt verlaublichste Monatswert ist jeweils vorläufig

Inflationsrate



Verbraucherpreisindex

herausgegeben von Statistik Austria

Jahr	Jan.	Feb.	März	April	Mai	Juni	Juli	Aug.	Sept.	Okt.	Nov.	Dez.	Durchschnitt
Jahresdurchschnitt 1986=100													
1987	100,3	100,2	100,4	100,6	100,9	101,8	102,3	102,8	102,2	102,0	101,7	101,8	101,4
1988	102,2	102,4	102,7	102,8	102,6	103,2	104,4	104,7	104,1	103,8	103,7	103,7	103,4
1989	104,4	104,9	105,0	105,3	105,5	105,8	107,1	107,5	106,7	106,7	106,5	106,7	106,0
1990	107,4	108,2	108,3	108,6	108,7	108,9	110,3	110,9	110,7	110,8	110,4	110,4	109,5
1991	111,0	111,8	112,1	112,2	112,3	113,0	114,3	115,0	114,2	113,8	114,0	113,8	113,1
1992	115,3	116,4	116,7	116,7	117,1	117,5	118,9	119,4	118,6	118,4	118,5	118,6	117,7
1993	120,0	120,7	121,2	121,2	121,4	121,7	123,1	123,5	122,6	122,5	122,6	122,8	121,9
1994	123,7	124,5	124,9	124,8	125,0	125,2	126,6	127,4	126,4	126,1	126,0	126,0	125,6
1995	126,9	127,5	127,9	128,0	128,0	128,5	129,4	130,1	128,9	128,5	128,4	128,3	128,4
1996	129,0	129,6	130,2	130,1	129,9	130,6	131,8	132,5	131,5	131,2	131,3	131,3	130,8
1997	131,7	132,2	132,4	132,4	132,5	132,5	132,5	132,5	132,5	132,9	132,9	133,2	132,5
1998	133,3	133,5	133,7	133,9	133,8	133,7	133,7	133,7	133,7	133,8	133,9	134,1	133,7
1999	133,9	134,2	134,2	134,2	134,5	134,2	134,2	134,3	134,3	134,9	135,0	135,9	134,5
2000	135,5	136,4	136,8	136,7	136,8	137,9	138,0	138,0	138,4	138,6	139,2	139,4	137,6
2001	139,7	140,1	140,4	141,0	141,3	141,6	141,7	141,5	141,9	142,0	141,9	142,1	141,3
2002	142,6	142,7	143,0	143,5	143,9	144,1	143,9	144,2	144,2	144,5	144,3	144,8	143,8
2003	145,0	145,2	145,6	145,4	145,4	145,7	145,6	146,0	146,3	146,0	146,3	146,5	145,8
2004	146,7	147,2	147,8	147,8	148,5	149,0	148,7	149,3	149,3	149,8	150,1	150,8	148,8
2005	150,9	151,4	152,0	151,6	151,9	152,5	152,0	152,3	152,9	152,9	152,6	153,1	152,2
2006	152,8	153,3	153,7	154,5	154,6	154,8	154,6	155,1	154,8	154,6	154,8	155,2	154,4
2007	155,2	155,7	156,5	157,2	157,7	157,8	157,8	157,7	158,0	158,9	159,7	160,9	157,8
2008	160,3	160,7	161,9	162,4	163,5	163,9	163,8	163,3	163,9	164,1	164,1	164,7	162,8
2009	162,2	162,9	163,2	163,5	163,9	163,8	163,3	163,9	164,1	164,1	164,4	164,7	163,7
2010	164,2	164,5	166,4	166,8	167,0	167,0	166,4	166,7	167,1	167,6	167,4	168,5	166,6
2011	168,3	169,4	171,4	172,3	172,4	172,4	172,1	172,4	173,1	173,3	173,4	173,8	172,0
2012	172,9	173,8	175,6	176,3	176,1	176,3	175,8	176,3	177,8	178,1	178,3	178,6	176,3
2013	177,6	178,1	179,6	179,8	180,1	180,1	179,3	179,4	180,8	180,6	180,8	181,9	179,8
2014	180,4	180,8	182,6	182,8	183,3	183,4	182,4	182,4	183,6	183,4	183,8	183,8	182,7
2015	181,8	182,3	184,4	184,6	185,1	185,3	184,6	184,3	184,9	184,8	184,9	185,6	184,4
2016	184,0	184,2	185,7	185,7	186,2	186,4	185,7	185,3	186,6	187,2	187,4	188,3	186,1
2017	187,7	188,3	189,2	189,6	189,7	189,9	189,4	189,2	191,0	191,2	191,6	192,3	189,9
2018	191,0	191,6	192,7	193,1	193,4	193,8	193,4	193,4	194,9	195,5	195,8	196,0	193,7
2019	194,5	194,5											
Jahresdurchschnitt 1996=100													
1997	100,7	101,1	101,2	101,2	101,3	101,3	101,3	101,3	101,3	101,6	101,6	101,8	101,3
1998	101,9	102,1	102,2	102,4	102,3	102,2	102,2	102,2	102,2	102,3	102,4	102,5	102,2
1999	102,4	102,6	102,6	102,6	102,8	102,6	102,6	102,7	102,7	103,1	103,2	103,9	102,8
2000	103,6	104,3	104,6	104,5	104,6	105,4	105,5	105,5	105,8	106,0	106,4	106,6	105,2
2001	106,8	107,1	107,3	107,8	108,0	108,3	108,4	108,1	108,5	108,6	108,5	108,7	108,0
2002	109,0	109,1	109,3	109,7	110,0	110,1	110,0	110,2	110,2	110,5	110,4	110,7	109,9
2003	110,9	111,0	111,3	111,2	111,2	111,4	111,3	111,6	111,8	111,6	111,8	112,0	111,4
2004	112,1	112,6	113,0	113,0	113,5	113,9	113,7	114,1	114,1	114,6	114,8	115,3	113,7
2005	115,4	115,7	116,2	115,9	116,1	116,6	116,2	116,5	116,9	116,9	116,7	117,1	116,4
2006	116,9	117,2	117,6	118,1	118,3	118,4	118,3	118,6	118,4	118,3	118,4	118,7	118,1
2007	118,7	119,1	119,7	120,2	120,6	120,7	120,7	120,6	120,8	121,5	122,1	123,0	120,6
2008	122,6	122,9	123,8	124,2	125,0	125,4	125,2	125,0	125,4	125,2	124,9	124,7	124,5
2009	124,1	124,5	124,8	125,0	125,4	125,2	124,9	125,4	125,5	125,5	125,7	125,9	125,2
2010	125,6	125,8	127,2	127,6	127,7	127,7	127,2	127,5	127,8	128,2	128,0	128,9	127,4
2011	128,7	129,6	131,1	131,7	131,9	131,9	131,6	131,9	132,4	132,5	132,6	132,9	131,6
2012	132,2	132,9	134,3	134,8	134,7	134,8	134,4	134,8	135,9	136,2	136,3	136,6	134,8
2013	135,8	136,2	137,3	137,5	137,7	137,7	137,1	137,2	138,2	138,1	138,2	139,1	137,5
2014	138,0	138,2	139,6	139,8	140,1	140,3	139,5	139,5	140,4	140,3	140,5	140,5	139,7
2015	139,0	139,4	141,0	141,2	141,5	141,7	141,2	140,9	141,4	141,3	141,4	141,9	141,0
2016	140,7	140,9	142,0	142,0	142,4	142,6	142,0	141,7	142,7	143,1	143,3	144,0	142,3
2017	143,5	144,0	144,7	144,9	145,1	145,2	144,8	144,7	146,1	146,2	146,5	147,1	145,2
2018	146,1	146,5	147,3	147,6	147,9	148,2	147,9	147,9	149,0	149,5	149,7	149,9	148,1
2019	148,8	148,8											

Anmerkung: Der zuletzt verlaublichste Monatswert ist jeweils vorläufig

Verbraucherpreisindex

herausgegeben von Statistik Austria

Jahr	Jan.	Feb.	März	April	Mai	Juni	Juli	Aug.	Sept.	Okt.	Nov.	Dez.	Durchschnitt
Jahresdurchschnitt 2000=100													
2001	101,5	101,8	102,0	102,5	102,7	102,9	103,0	102,8	103,1	103,2	103,1	103,3	102,7
2002	103,6	103,7	103,9	104,3	104,6	104,7	104,6	104,8	104,8	105,0	104,9	105,2	104,5
2003	105,4	105,5	105,8	105,7	105,7	105,9	105,8	106,1	106,3	106,1	106,3	106,5	105,9
2004	106,6	107,0	107,4	107,4	107,9	108,3	108,1	108,5	108,5	108,9	109,1	109,6	108,1
2005	109,7	110,0	110,5	110,2	110,4	110,8	110,5	110,7	111,1	111,1	110,9	111,3	110,6
2006	111,0	111,4	111,7	112,3	112,4	112,5	112,4	112,7	112,5	112,4	112,5	112,8	112,2
2007	112,8	113,1	113,7	114,2	114,6	114,7	114,7	114,6	114,8	115,5	116,0	116,9	114,6
2008	116,5	116,8	117,7	118,0	118,8	119,1	119,0	118,8	119,1	119,0	118,7	118,5	118,3
2009	117,9	118,3	118,6	118,8	119,1	119,0	118,7	119,1	119,2	119,2	119,4	119,7	118,9
2010	119,3	119,6	120,9	121,2	121,3	121,3	120,9	121,1	121,4	121,8	121,7	122,4	121,1
2011	122,3	123,2	124,6	125,2	125,3	125,3	125,1	125,3	125,8	125,9	126,1	126,3	125,0
2012	125,7	126,3	127,6	128,1	128,0	128,1	127,8	128,1	129,2	129,5	129,6	129,8	128,2
2013	129,1	129,5	130,5	130,7	130,9	130,9	130,3	130,4	131,4	131,3	131,4	132,2	130,7
2014	131,2	131,4	132,7	132,8	133,2	133,3	132,6	132,6	133,5	133,3	133,6	133,6	132,8
2015	132,1	132,5	134,1	134,2	134,5	134,7	134,2	133,9	134,4	134,3	134,4	134,9	134,0
2016	133,7	133,9	134,9	134,9	135,3	135,5	134,9	134,7	135,6	136,0	136,1	136,8	135,2
2017	136,4	136,8	137,5	137,8	137,9	138,0	137,6	137,5	138,8	139,0	139,2	139,8	138,0
2018	138,8	139,2	140,0	140,3	140,6	140,8	140,6	140,6	141,6	142,0	142,3	142,4	140,8
2019	141,4	141,4											
Jahresdurchschnitt 2005=100													
2006	100,4	100,7	101,0	101,5	101,6	101,7	101,6	101,9	101,7	101,6	101,7	102,0	101,5
2007	102,0	102,3	102,8	103,3	103,6	103,7	103,7	103,6	103,8	104,4	104,9	105,7	103,7
2008	105,3	105,6	106,4	106,7	107,4	107,7	107,6	107,4	107,7	107,6	107,3	107,1	107,0
2009	106,6	107,0	107,2	107,4	107,7	107,6	107,3	107,7	107,8	107,8	108,0	108,2	107,5
2010	107,9	108,1	109,3	109,6	109,7	109,7	109,3	109,5	109,8	110,1	110,0	110,7	109,5
2011	110,6	111,4	112,7	113,2	113,3	113,3	113,1	113,3	113,8	113,9	114,0	114,2	113,1
2012	113,7	114,2	115,4	115,9	115,7	115,9	115,5	115,9	116,8	117,1	117,2	117,4	115,9
2013	116,7	117,1	118,0	118,2	118,4	118,4	117,8	117,9	118,8	118,7	118,8	119,6	118,2
2014	118,6	118,8	120,0	120,1	120,5	120,6	119,9	119,9	120,7	120,6	120,8	120,8	120,1
2015	119,5	119,8	121,2	121,3	121,7	121,8	121,3	121,1	121,5	121,4	121,5	122,0	121,2
2016	121,0	121,1	122,0	122,0	122,4	122,5	122,0	121,8	122,7	123,0	123,1	123,7	122,3
2017	123,4	123,7	124,4	124,6	124,7	124,8	124,5	124,4	125,6	125,7	125,9	126,4	124,8
2018	125,6	125,9	126,7	126,9	127,1	127,4	127,1	127,1	128,1	128,5	128,7	128,8	127,3
2019	127,9	127,9											
Jahresdurchschnitt 2010=100													
2011	101,0	101,7	102,9	103,4	103,5	103,5	103,3	103,5	103,9	104,0	104,1	104,3	103,3
2012	103,8	104,3	105,4	105,8	105,7	105,8	105,5	105,8	106,7	106,9	107,0	107,2	105,8
2013	106,6	106,9	107,8	107,9	108,1	108,1	107,6	107,7	108,5	108,4	108,5	109,2	107,9
2014	108,3	108,5	109,6	109,7	110,0	110,1	109,5	109,5	110,2	110,1	110,3	110,3	109,7
2015	109,1	109,4	110,7	110,8	111,1	111,2	110,8	110,6	111,0	110,9	111,0	111,4	110,7
2016	110,5	110,6	111,5	111,5	111,8	111,9	111,5	111,3	112,0	112,4	112,5	113,0	111,7
2017	112,7	113,0	113,6	113,8	113,9	114,0	113,7	113,6	114,7	114,8	115,0	115,5	114,0
2018	114,7	115,0	115,7	115,9	116,1	116,3	116,1	116,1	117,0	117,3	117,6	117,7	116,3
2019	116,8	116,8											
Jahresdurchschnitt 2015=100													
2016	99,8	99,9	100,7	100,7	101,0	101,1	100,7	100,5	101,2	101,5	101,6	102,1	100,9
2017	101,8	102,1	102,6	102,8	102,9	103,0	102,7	102,6	103,6	103,7	103,9	104,3	103,0
2018	103,6	103,9	104,5	104,7	104,9	105,1	104,9	104,9	105,7	106,0	106,2	106,3	105,1
2019	105,5	105,5											

Anmerkung: Der zuletzt verlaublichte Monatswert ist jeweils vorläufig

Volkswirtschaftliche Gesamtrechnungen	(Rundungsdifferenzen rechnerisch bedingt)					
	2015		2016		2017	
	in Mrd. Euro bzw. Veränderung gegenüber Vorjahr in %					
Entstehung des Bruttoinlandsprodukts						
Land- und Forstwirtschaft, Fischerei	3,89	-2,8	3,96	1,9	4,45	12,1
Bergbau; Herstellung von Waren	58,62	3,6	60,53	3,3	62,62	3,5
Energie-, Wasserversorgung; Abfallentsorgung	8,89	-0,9	9,34	5,1	9,85	5,4
Bau	19,17	1,1	19,91	3,8	21,03	5,6
Handel	37,54	2,5	38,18	1,7	39,78	4,2
Verkehr	17,42	3,8	18,01	3,4	18,43	2,3
Beherbergung und Gastronomie	15,67	3,7	16,68	6,4	17,34	4,0
Information u. Kommunikation	10,68	3,1	11,33	6,0	11,74	3,6
Kredit- und Versicherungswesen	13,50	4,2	13,10	-3,0	13,33	1,8
Grundstücks- und Wohnungswesen; sonst. wirtschaftl. Dienstleistungen	29,90	4,3	31,10	4,0	32,53	4,6
Sonst. wirtschaftl. Dienstleistungen	29,20	4,2	30,76	5,3	32,25	4,8
Öffentliche Verwaltung	15,72	3,2	16,17	2,8	16,62	2,8
Erziehung und Unterricht; Gesundheits- und Sozialwesen	37,99	4,4	39,61	4,3	40,89	3,2
Sonst. Dienstleistungen	8,83	3,4	8,92	1,0	9,10	2,0
Bruttowertschöpfung zu Herstellungspreisen, insgesamt	307,03	3,3	317,59	3,4	329,94	3,9
Gütersteuern	37,87	3,5	39,26	3,7	40,62	3,5
minus Gütersubventionen	0,64	-7,2	0,62	-3,4	0,67	7,4
Bruttoinlandsprodukt, laufende Preise	344,26	3,3	356,24	3,5	369,90	3,8
Bruttoinlandsprodukt, reale Veränderung auf Vorjahrespreisbasis		1,1		2,0		2,6
Verwendung des BIP						
Konsumausgaben der inländischen privaten Haushalte	173,92	1,7	178,68	2,7	184,52	3,3
Konsumausgaben der privaten Organisationen ohne Erwerbscharakter	7,45	7,1	7,69	3,3	7,79	1,3
Konsumausgaben des Staates	68,03	3,1	70,27	3,3	72,34	3,0
Bruttoinvestitionen	81,95	4,5	86,66	5,7	92,99	7,3
Statistische Differenz	-0,01	.	-0,18	.	0,83	.
Exporte	182,77	2,8	186,46	2,0	198,76	6,6
Importe	169,86	1,7	173,34	2,1	187,33	8,1
Verteilung des BIP, nominell						
Arbeitnehmerentgelt	163,66	3,1	170,02	3,9	175,78	3,4
Bruttobetriebsüberschuss und Selbständigeneinkommen	135,94	3,1	140,89	3,6	147,76	4,9
Produktionsabgaben minus Subventionen	44,65	5,2	45,32	1,5	46,36	2,3
Bruttoinlandsprodukt	344,26	3,3	356,24	3,5	369,90	3,8
Primäreinkommen aus der/an die übrige Welt	-3,39	.	-0,41	.	-0,98	.
Abschreibungen	61,62	2,8	63,82	3,6	66,43	4,1
Nettonationaleinkommen	279,25	2,0	292,01	4,6	302,49	3,6
Laufende Transfers aus der/an die übrige Welt	-3,15	1,1	-3,42	8,7	-2,82	-17,5
Verfügbares Nettoeinkommen der Volkswirtschaft	276,10	2,1	288,59	4,5	299,67	3,8
Zahlungsbilanz (in Mio. Euro)						
	2015		2016		2017	
Leistungsbilanz						
Credit	202.605	.	216.106	.	230.909	.
Debet	195.983	.	208.595	.	223.948	.
Güter						
Credit	128.747	.	128.925	.	138.777	.
Debet	126.658	.	128.620	.	139.986	.
Dienstleistungen						
Credit	53.253	.	55.366	.	58.865	.
Debet	42.997	.	44.292	.	48.431	.
Primäreinkommen						
Credit	15.955	.	27.030	.	28.083	.
Debet	18.478	.	27.210	.	27.355	.
Sekundäreinkommen						
Credit	4.650	.	4.786	.	5.183	.
Debet	7.850	.	8.472	.	8.176	.
Vermögensübertragungen, netto	-1.727	.	-593	.	-272	.
Kapitalbilanz, netto	4.298	.	9.977	.	8.723	.
Öffentliche Finanzen (in Mio. Euro)						
	Jahr	Aktueller Monat: Veränderung gegenüber Vormonat bzw. Vorjahresmonat in %				
	2017	9/2018	8/2018		9/2017	
Einkommen- und Vermögensteuern	41.850,4	3.022,3	5.469,1	.	2.990,7	1,1
Umsatzsteuer	28.346,3	2.632,9	2.608,8	.	2.421,1	8,7
Verbrauchssteuern	6.660,9	586,4	603,4	.	603,4	-2,8
Einfuhrabgaben, Gebühren und Verkehrssteuern ¹⁾	7.962,9	705,7	563,5	.	770,4	-8,4
Öffentliche Abgaben, brutto	84.820,5	6.947,3	9.244,9	.	6.785,6	2,4
Überweisungen an Länder, Gemeinden, Fonds, Kammern etc.	30.467,2	2.229,1	2.295,0	.	2.180,6	2,2
Überweisungen an die EU	2.644,2	105,1	218,6	.	54,1	94,3
Öffentliche Abgaben, netto	51.709,1	4.613,0	6.731,3	.	4.550,9	1,4

1) Inkl. Zölle, Abgaben lt. Ausgleichsabgabengesetz, Nebenansprüchen und Resteingänge wegfallender Abgaben, Abgabestrafen usw.

Preise (Indizes)	Jahr	Aktueller Monat: Veränderung gegenüber Vormonat bzw. Vorjahresmonat in %				
	Ø 2018 *)	1/2019 *)	12/2018	1/2018		
Verbraucherpreisindex (Ø 2015=100)	105,1	105,4	106,3	-0,8	103,6	1,7
Harmonisierter Verbraucherpreisindex (Ø 2015=100)	105,41	105,61	106,74	-1,1	103,86	1,7
Großhandelspreisindex (Ø 2015=100)	Ø 2018	2/2019 *)	1/2019	2/2018		
Insgesamt	106,5	106,5	105,8	0,7	104,0	2,4
Gebrauchsgüter	101,7	102,6	102,4	0,2	102,1	0,5
Verbrauchsgüter	107,8	106,5	104,8	1,6	101,6	4,8
Konsumgüter	106,5	106,0	104,7	1,2	102,0	3,9
Investitionsgüter	99,9	100,5	100,3	0,2	101,0	-0,5
Intermediärgüter	109,1	109,6	109,7	-0,1	108,0	1,5
Saisonwaren	103,3	107,6	109,9	-2,1	107,3	0,3
Nichtseasonwaren	106,6	106,4	105,8	0,6	103,9	2,4
Baukostenindex (Ø 2015=100)	Ø 2018	1/2019 *)	12/2018 *)	1/2018		
Wohnhaus- und Siedlungsbau (Gesamtbaukosten)	107,1	107,8	107,4	0,4	105,9	1,8
Straßenbau	106,5	108,0	108,1	-0,1	104,0	3,8
Brückenbau	108,9	109,1	109,5	-0,4	106,8	2,2
Siedlungswasserbau	105,9	106,4	106,4	0,0	104,2	2,1
Baupreisindex (Ø 2015=100)	Jahr	Aktuelles Quartal: Veränderung gegenüber Vor- bzw. Vorjahresquartal in %				
	Ø 2018 *)	4. Qu. 2018	3. Qu. 2018	4. Qu. 2017		
Hoch- und Tiefbau	106,4	107,4	106,9	0,5	104,2	3,1
*) Vorläufige Ergebnisse.						
Einkommen, Löhne	Jahr	Aktueller Monat: Veränderung gegenüber Vormonat bzw. Vorjahresmonat in %				
Tariflohnindex (Ø 2006=100)	Ø 2018 *)	1/2019 *)	12/2018 *)	1/2018		
Insgesamt	132,5	135,3	133,2	1,6	131,6	2,8
Arbeiter und Arbeiterinnen	135,5	138,2	136,6	1,2	134,2	3,0
Angestellte	133,4	136,0	134,1	1,4	132,3	2,8
Öffentlich Bedienstete	126,3	129,5	126,3	2,5	126,2	2,6
*) Vorläufige Ergebnisse.						
Produzierender Bereich insgesamt (ÖNACE 2008 B-F) ¹⁾	Jahr	Aktueller Monat: Veränderung gegenüber Vormonat bzw. Vorjahresmonat in %				
	2017	11/2018 *)	10/2018 *)	11/2017		
Unternehmen	9.903 ²⁾	10.213	10.226	-0,1	9.922	2,9
Beschäftigte in 1.000	776 ²⁾	826	827	-0,1	798	3,5
darunter unselbständig	775	825	826	-0,1	797	3,5
Bruttoverdienste in Mio. Euro	35.309	4.457	3.265	36,5	4.205	6,0
Umsatz in Mio. Euro	254.740	25.699	26.517	-3,1	23.967	7,2
darunter im Inland	125.886	12.611	12.972	-2,8	12.016	5,0
Davon Sachgüterbereich (ÖNACE B-E)						
Unternehmen	5.854 ²⁾	5.978	5.982	-0,1	5.857	2,1
Beschäftigte in 1.000	609 ²⁾	633	632	0,2	614	3,1
darunter unselbständig	608	632	631	0,2	613	3,1
Bruttoverdienste in Mio. Euro	28.090	3.451	2.582	33,7	3.276	5,3
Umsatz in Mio. Euro	220.807	21.905	22.634	-3,2	20.356	7,6
darunter im Inland	93.242	8.972	9.226	-2,8	8.519	5,3
Davon Bau (ÖNACE B-E)						
Unternehmen	4.049 ²⁾	4.235	4.244	-0,2	4.065	4,2
Beschäftigte in 1.000	167 ²⁾	193	195	-1,0	184	4,9
darunter unselbständig	167	193	195	-1,0	183	5,5
Bruttoverdienste in Mio. Euro	7.218	1.006	683	47,3	928	8,4
Umsatz in Mio. Euro	33.933	3.794	3.883	-2,3	3.611	5,1
darunter im Inland	32.644	3.639	3.747	-2,9	3.497	4,1
*) Vorläufige Ergebnisse. - 1) ÖNACE-2008-Abschnitte: B: Bergbau, C: Herstellung v. Waren, D: Energieversorgung, E: Wasserversorgung u. Abfallentsorgung, F: Bau. - 2) Stichtag 31.12.						
Konjunkturindikatoren im Produzierenden Bereich (ÖNACE 2008) ¹⁾	Jahr	Aktueller Monat: Veränderung gegenüber Vormonat bzw. Vorjahresmonat in %				
(Ø 2015=100)	Ø 2017	12/2018 *)	11/2018 *)	12/2017		
Produktionsindex (B-F) ²⁾	108,0	121,6	125,9	-3,4	119,4	1,8
Index der Beschäftigten insgesamt (B-F)	102,7	105,5	108,5	-2,8	102,1	3,3
Index der Bruttoverdienste (B-F)	106,0	109,0	160,1	-31,9	102,9	5,9
Index des Arbeitsvolumens (B-F)	102,3	92,9	112,6	-17,5	90,6	2,5
Umsatzindex (B-F)	107,4	118,8	130,8	-9,2	112,8	5,3
Index des Inlandsatzes (B-F)	106,1	120,6	128,7	-6,3	117,5	2,6
Index des Auslandsatzes (B-F)	108,7	117,0	133,0	-12,0	108,1	8,2
Auftragseingangindex (C+F)	114,4	114,7	137,1	-16,3	112,9	1,6
Index des Auftragseingangs für den Inlandsmarkt (C+F)	115,5	113,7	123,8	-8,2	113,8	-0,1
Index des Auftragseingangs für den Auslandsmarkt (C+F)	113,7	115,4	145,8	-20,9	112,3	2,8
*) Vorläufige Ergebnisse. - 1) ÖNACE-2008-Abschnitte: B: Bergbau, C: Herstellung v. Waren, D: Energieversorgung, E: Wasserversorgung u. Abfallentsorgung, F: Bau. - 2) EU harmonisiert arbeitstätig bereinigt.						

Tourismus (in 1.000)		Jahr	Aktueller Monat: Veränderung gegenüber Vormonat bzw. Vorjahresmonat in %				
		2018	1/2019 *)	12/2018		1/2018	
Ankünfte insgesamt		44.849	3.601	3.574	.	3.644	-1,2
Übernachtungen insgesamt		149.819	15.099	11.412	.	15.425	-2,1
davon	Inländer und Inländerinnen	39.390	2.791	2.435	.	2.861	-2,4
	Ausländer und Ausländerinnen	110.430	12.308	8.978	.	12.564	-2,0
darunter	EU (inkl. Österreich)	132.259	13.517	10.153	.	13.809	-2,1
	Deutschland	56.285	6.423	4.494	.	6.682	-3,9
	Niederlande	10.036	1.126	887	.	1.168	-3,6
	Italien	2.863	186	302	.	193	-3,6
	Schweiz und Liechtenstein	4.975	499	307	.	499	0,0
	USA	1.926	103	171	.	93	10,8
	Osteuropa ¹⁾	12.500	1.984	1.165	.	1.999	-0,8
darunter	in Hotels und ähnlichen Betrieben	93.891	9.135	7.501	.	9.300	-1,8
	in Privatquartieren (auf-, nicht auf Bauernhof)	5.862	551	390	.	614	-10,3
	in Ferienwohnungen und -häusern (privat)	18.728	2.398	1.522	.	2.469	-2,9
Reiseverkehr, Mio. Euro		2015 ²⁾		2016 ²⁾		2017 ²⁾	
Saldo		8.027	.	8.601	.	8.778	.
Eingänge		16.435	.	17.401	.	18.059	.
Ausgänge		8.408	.	8.800	.	9.281	.
*) Vorläufige Ergebnisse. - 1) Baltische Staaten, Bulgarien, GUS, Kroatien, Polen, Rumänien, Slowakei, Slowenien, Tschechische Republik, übriges ehemaliges Jugoslawien, Ungarn. - 2) Daten für 2015 und 2016 revidiert und für 2017 provisorisch.							
Verkehr		Jahr	Aktueller Monat: Veränderung gegenüber Vormonat bzw. Vorjahresmonat in %				
		2018	1/2019	12/2018		1/2018	
Kfz-Neuzulassungen		444.459	30.466	24.556	24,1	33.321	-8,6
Personenkraftwagen		341.068	25.257	19.193	31,6	28.568	-11,6
darunter Diesel		140.111	10.318	8.232	25,3	12.365	-16,6
Straßenverkehrsunfälle		2015	2016	2017			
Unfälle mit Personenschaden		37.960	38.466	37.402	-2,8		
Verunglückte insgesamt		47.845	48.825	47.672	-2,4		
darunter Tote		479	432	414	11,4		
Außenhandel (in Mio. Euro)		Jahr	Aktueller Monat: Veränderung gegenüber Vormonat bzw. Vorjahresmonat in %				
		2018 *)	12/2018 *)	11/2018 *)		12/2017	
Einfuhren insgesamt		155.713	11.414	14.195	-19,6	11.529	-1,0
darunter	EU	109.967	7.895	9.976	-20,9	8.034	-1,7
	Deutschland	55.671	3.900	5.023	-22,4	4.174	-6,6
	Italien	9.858	739	890	-17,0	688	7,4
	USA	5.983	384	483	-20,5	407	-5,7
	Schweiz	6.799	536	766	-30,0	745	-28,1
	Ungarn	4.202	296	379	-21,9	291	1,7
	Tschechische Republik	6.698	493	642	-23,2	473	4,2
Nahrungs- und Genussmittel		10.436	859	933	-7,9	882	-2,6
Erdöl und -erzeugnisse		7.839	574	689	-16,7	539	6,5
Eisen und Stahl		4.781	258	402	-35,8	258	0,0
Maschinen		18.842	1.307	1.691	-22,7	1.400	-6,6
Personenkraftwagen		8.250	585	718	-18,5	649	-9,9
Ausfuhren insgesamt		150.004	10.836	13.441	-19,4	10.745	0,8
darunter	EU	104.872	7.383	9.331	-20,9	7.249	1,8
	Deutschland	45.258	3.033	4.076	-25,6	3.111	-2,5
	Italien	9.774	663	865	-23,4	677	-2,1
	USA	10.602	779	1.032	-24,5	765	1,8
	Schweiz	7.013	478	682	-29,9	506	-5,5
	Ungarn	5.106	398	440	-9,5	350	13,7
	Tschechische Republik	5.540	354	470	-24,7	379	-6,6
Nahrungs- und Genussmittel		9.969	703	885	-20,6	717	-2,0
Erdöl und -erzeugnisse		1.942	132	146	-9,6	126	4,8
Eisen und Stahl		8.395	540	762	-29,1	505	6,9
Maschinen		26.920	2.100	2.382	-11,8	2.226	-5,7
Personenkraftwagen		7.069	480	679	-29,3	475	1,1
Warenverkehrsbilanz insgesamt		-5.709	-578	-755	.	-784	.
*) Vorläufige Ergebnisse							

Beschäftigung und Arbeitsmarkt	Jahr		Aktueller Monat: Veränderung gegenüber Vormonat bzw. Vorjahresmonat in %			
	Ø 2018	1/2019	12/2018		1/2018	
Unselbständig Beschäftigte (lt. HV ¹), in 1.000	3.741,5	3.716,7	3.725,5	-0,2	3.648,7	1,9
davon Männer	2.000,2	1.961,5	1.965,6	-0,2	1.921,2	2,1
davon Frauen	1.741,3	1.755,3	1.759,9	-0,3	1.727,5	1,6
davon Arbeiter und Arbeiterinnen	1.416,1	1.373,0	1.379,9	-0,5	1.351,4	1,6
Angestellte	2.131,5	2.155,0	2.156,0	0,0	2.100,7	2,6
Beamte und Beamtinnen	193,9	188,7	189,6	-0,5	196,6	-4,0
darunter Ausländer und Ausländerinnen	752,9	763,3	752,7	1,4	715,0	6,8
darunter im Primären Sektor	24,6	17,8	16,9	5,3	17,4	2,3
Sekundären Sektor	929,0	893,4	898,6	-0,6	869,4	2,8
Tertiären Sektor	2.706,5	2.724,1	2.730,3	-0,2	2.678,6	1,7
Vorgemerkte Arbeitslose, in 1.000	312,1	368,0	355,6	3,5	379,2	-3,0
davon Männer	174,8	227,0	215,5	5,3	236,6	-4,1
davon Frauen	137,3	140,9	140,1	0,6	142,6	-1,2
darunter Ausländer und Ausländerinnen	95,9	117,4	117,5	-0,1	113,9	3,1
darunter im Alter von 15 bis unter 19 Jahren	2,0	2,1	2,3	-8,7	2,2	-4,5
50 Jahre und älter	97,5	115,9	109,7	5,7	114,8	1,0
Arbeitslosenquote (national) in %	7,7	9,0	8,7	.	9,4	.
Arbeitslosenquote (international ²) in %	4,9	4,8	4,6	.	5,2	.
Offene Stellen, in 1.000	71,5	68,8	65,4	5,2	59,1	16,4

1) HV= Hauptverband der österreichischen Sozialversicherungsträger. Inklusive Beschäftigte mit freiem Dienstvertrag gemäß § 4 Abs. 4 ASVG. - 2) Arbeitslose in % der Erwerbspersonen lt. ILO-Konzept. Die Werte der aktuellsten Monate sind vorläufig.

EU-Vergleich: Industrielle Produktion (Ø 2010=100) ¹	7/2018	8/2018	9/2018	10/2018	11/2018	12/2018
	Veränderung gegenüber Vormonat in %					
Euroraum (19 Länder)	-0,8	1,2	-0,7	0,1	-1,7	-0,9
EU (28 Länder)	-0,7	0,9	-0,5	0,1	-1,2	-0,5
Belgien	1,4	3,1	-4,6	0,6	4,4	-3,7
Bulgarien	-1,3	0,1	-0,8	0,6	0,4	-2,3
Tschechische Republik	-1,7	0,5	1,0	-1,2	0,9	0,6
Dänemark	3,3	-3,1	3,3	0,0	-0,1	11,6
Deutschland	-1,7	0,6	-0,5	-0,6	-1,4	0,2
Estland	-0,9	1,5	-0,7	0,8	4,5	-0,1
Irland	0,4	8,4	2,5	-1,6	-8,9	-13,4
Griechenland	1,2	1,4	-1,1	-1,2	3,9	-1,1
Spanien	-0,1	0,6	-1,0	1,0	-1,9	-1,4
Frankreich	0,8	0,1	-1,7	1,4	-1,4	0,8
Kroatien	-4,2	0,3	-0,8	0,5	-0,4	-2,9
Italien	-1,9	1,9	-0,4	-0,1	-1,7	-0,8
Zypern	-3,7	0,2	2,8	0,7	-0,7	-1,4
Lettland	1,7	2,4	-3,3	-0,8	0,9	3,3
Litauen	-1,6	1,8	-2,2	6,5	-1,3	1,2
Luxemburg	-0,4	1,5	-1,4	2,5	-2,1	1,9
Ungarn	-2,1	4,0	-2,1	2,1	-1,1	2,5
Malta	-5,0	5,5	-1,3	1,1	2,7	-5,2
Niederlande	-0,2	0,7	-0,2	0,4	-0,1	-3,2
Österreich	0,1	-0,8	0,1	2,1	-1,3	-0,7
Polen	-0,1	0,4	-0,7	1,2	0,1	-0,2
Portugal	1,4	1,6	-2,7	-0,3	-2,9	1,2
Rumänien	-1,7	1,9	0,3	-0,3	-0,2	-0,9
Slowenien	0,1	1,4	-2,0	2,0	-0,5	-1,5
Slowakei	-1,3	2,9	-0,4	1,0	-1,0	-0,9
Finnland	-1,6	0,3	2,3	-1,5	0,7	1,3
Schweden	-4,1	2,0	0,8	0,8	-0,4	1,8
Vereinigtes Königreich	0,5	-0,1	-0,5	-0,3	-0,4	-0,5

Q: Eurostat-Datenbank (Datenextraktion: 4.3.2019). - 1) Industrie: ÖNACE 2008 B-E, EU harmonisiert saisonal bereinigt.

Blattlinie:

Zielsetzung von Statistik Austria für die Statistischen Nachrichten ist die Information einer qualifizierten Öffentlichkeit über die wichtigsten Ergebnisse und Methoden der amtlichen Statistik Österreichs mittels Deskription, Kommentierung und Analyse sowie Dokumentation einschlägiger, auch theoretischer Konzepte.

Begutachtungssystem:

Statistik Austria ist bestrebt, seiner Leserschaft mit dieser Monatszeitschrift weiterhin ein möglichst hochwertiges Produkt anzubieten. Um die Qualität der Beiträge zu sichern bzw. zu verbessern, wurde ein Feedback- bzw. Begutachtungssystem eingeführt. Eine genaue Beschreibung von Zielsetzung und Methode ist im Heft 1/2008, S. 12 nachzulesen.

Artikel dieser Art werden mit dem Vermerk ➤ **Begutachteter Beitrag** ◀ gekennzeichnet.

EU-Vergleich: Inflationsraten (Harmonisierter Verbraucherpreisindex)	7/2018	8/2018	9/2018	10/2018	11/2018	12/2018	1/2019 *)
	Veränderung gegenüber Vorjahresmonat in %						
Euroraum (19 Länder)	2,2	2,1	2,1	2,3	1,9	1,5	1,4
EU (28 Länder)	2,2	2,2	2,2	2,3	2,0	1,6	1,5
Belgien	2,7	2,6	2,8	3,2	2,9	2,2	1,8
Bulgarien	3,6	3,7	3,6	3,6	3,0	2,3	2,2
Tschechische Republik	2,2	2,4	2,1	2,0	1,6	1,6	2,0
Dänemark	0,9	0,8	0,5	0,7	0,7	0,7	1,2
Deutschland	2,2	2,1	2,2	2,6	2,2	1,7	1,7
Estland	3,3	3,5	3,5	4,5	3,2	3,3	2,8
Irland	1,0	0,9	1,2	1,1	0,8	0,8	0,8
Griechenland	0,8	0,9	1,1	1,8	1,1	0,6	0,5
Spanien	2,3	2,2	2,3	2,3	1,7	1,2	1,0
Frankreich	2,6	2,6	2,5	2,5	2,2	1,9	1,4
Kroatien	2,2	2,1	1,6	1,7	1,3	1,0	0,6
Italien	1,9	1,6	1,5	1,7	1,6	1,2	0,9
Zypern	1,4	1,7	1,7	1,9	1,6	1,0	2,1
Lettland	2,7	2,8	3,3	3,2	2,9	2,5	2,9
Litauen	2,3	1,8	2,4	2,8	2,4	1,8	1,6
Luxemburg	2,5	2,4	2,7	2,8	2,6	1,9	1,6
Ungarn	3,4	3,4	3,7	3,9	3,2	2,8	2,8
Malta	2,1	2,4	2,5	2,1	1,4	1,2	1,0
Niederlande	1,9	1,9	1,6	1,9	1,8	1,8	2,0
Österreich	2,3	2,3	2,1	2,4	2,3	1,7	1,7
Polen	1,4	1,4	1,5	1,5	1,1	0,9	0,7
Portugal	2,2	1,3	1,8	0,8	0,9	0,6	0,6
Rumänien	4,3	4,7	4,7	4,2	3,2	3,0	3,2
Slowenien	2,1	2,0	2,2	2,3	2,1	1,4	1,2
Slowakei	2,6	2,9	2,7	2,5	2,0	1,9	2,2
Finnland	1,4	1,4	1,4	1,7	1,4	1,3	1,2
Schweden	2,2	2,1	2,5	2,4	2,1	2,2	2,0
Vereinigtes Königreich	2,5	2,7	2,4	2,4	2,3	2,1	1,8

Q: Eurostat-Datenbank (Datenextraktion: 4.3.2019). - *) Vorläufige Werte.

EU-Vergleich: Harmonisierte internationale Arbeitslosenquoten *)	7/2018	8/2018	9/2018	10/2018	11/2018	12/2018	1/2019
Euroraum (19 Länder)	8,1	8,0	8,0	8,0	7,9	7,8	7,8
EU (28 Länder)	6,8	6,7	6,7	6,7	6,6	6,6	6,5
Belgien	6,0	5,7	5,5	5,5	5,5	5,5	5,6
Bulgarien	5,3	5,2	5,1	5,0	4,9	4,8	4,8
Tschechische Republik	2,3	2,3	2,2	2,1	2,0	2,2	2,1
Dänemark	5,0	4,8	4,9	4,8	5,1	4,9	5,0
Deutschland	3,4	3,4	3,4	3,3	3,3	3,3	3,2
Estland	5,3	5,4	5,7	5,2	4,6	4,2	:
Irland	5,8	5,6	5,6	5,5	5,4	5,3	5,3
Griechenland	19,1	18,9	18,7	18,7	18,5	:	:
Spanien	15,1	15,0	14,8	14,7	14,5	14,3	14,1
Frankreich	9,0	9,1	9,0	9,0	8,9	8,9	8,8
Kroatien	8,5	8,3	8,1	8,0	7,8	7,7	7,6
Italien	10,4	10,1	10,4	10,7	10,6	10,4	10,5
Zypern	8,2	8,1	8,0	7,8	7,9	7,7	7,4
Lettland	7,4	7,1	6,9	6,9	6,9	7,1	7,3
Litauen	6,3	6,3	6,6	6,1	6,0	5,9	6,2
Luxemburg	5,3	5,3	5,2	5,1	5,0	4,9	4,9
Ungarn	3,7	3,8	3,7	3,7	3,7	3,6	:
Malta	3,8	3,7	3,6	3,6	3,8	3,8	3,8
Niederlande	3,8	3,9	3,7	3,7	3,5	3,6	3,6
Österreich	4,9	4,9	4,9	4,8	4,6	4,6	4,8
Polen	3,8	3,8	3,8	3,8	3,8	3,7	3,7
Portugal	6,8	7,0	6,6	6,6	6,7	6,6	6,7
Rumänien	4,2	4,0	3,9	4,1	4,1	4,0	3,9
Slowenien	5,2	5,2	5,2	5,3	5,3	5,2	5,2
Slowakei	6,5	6,4	6,3	6,3	6,2	6,2	6,2
Finnland	7,4	7,3	7,1	7,0	6,9	6,7	6,7
Schweden	6,4	6,6	6,5	6,0	6,2	6,4	6,0
Vereinigtes Königreich	4,0	4,1	4,1	4,0	4,0	:	:

Q: Eurostat-Datenbank (Datenextraktion: 4.3.2019). - *) Arbeitslose in % der Erwerbspersonen lt. ILO-Konzept. Trendreihe ohne Saisoneffekte. - Die Werte der aktuellsten Monate sind vorläufig.