



Vorarlberg
unser Land

2018

Neues von der Statistik
Jänner/Februar 2018

NEUES von der STATISTIK

Jänner/Februar 2018

Amt der Vorarlberger Landesregierung
Landesstelle für Statistik



Herausgeber und Hersteller

Amt der Vorarlberger Landesregierung
Landesstelle für Statistik
Römerstraße 15
A-6901 Bregenz
Internet: www.vorarlberg.at
E-Mail: statistik@vorarlberg.at
Telefon: +43(0)5574/511-20155 bzw. 20157
Telefax: +43(0)5574/511-920197

Redaktion

DI Egon Rucker

Inhalt

Doris Krammer
Telefon: +43(0)5574/511-20155
E-Mail: doris.krammer@vorarlberg.at

Bregenz, März 2018

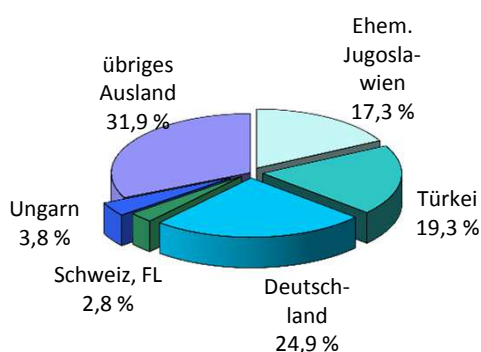
Inhaltsverzeichnis

	Seite
Bevölkerung	5
Natürliche Bevölkerungsbewegung	6
Arbeitsmarkt	7
Tourismus	9
Produzierender Bereich	10
Bauwirtschaft	11
Industriekonjunktur	11
Exporte	12
Ertragsanteile an gemeinschaftlichen Bundesabgaben	13
Zinssätze auf dem Geld- und Kreditmarkt	13
Wechselkurse	13
Neuzulassung von Kraftfahrzeugen	14
Straßenverkehrsunfälle	14
Lebenshaltungskostenindex	15
Verbraucherpreisindex	17
Die Gemeinnützige Wohnungswirtschaft in Zahlen Neu!	19
Gemeindefinanzstatistik 2016, Zeitreihe Haushaltsgebarung Neu!	20
Übersicht Einnahmen/Ausgaben der Vbg. Gemeinden Neu!	21
Übersicht Einnahmen/Ausgaben – Kopfquoten Neu!	23
 Anhang: „Statistik kurz gefasst“	
• Österreich-Daten	25
Volkswirtschaftliche Gesamtrechnung	25
Zahlungsbilanz	25
Öffentliche Finanzen	25
Preise (Indizes)	26
Einkommen, Löhne	26
Produzierender Bereich	26
Tourismus	27
Verkehr	27
Außenhandel	27
Beschäftigung und Arbeitsmarkt	28
Internationale Wirtschaftskennzahlen	28

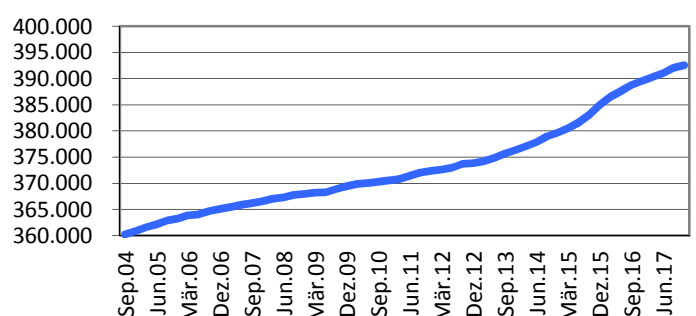
Wohnbevölkerung (Bevölkerung mit Hauptwohnsitz)

Gebietseinheit		Register- zählung 2011	Verwaltungszählung								Veränderung	
			Stichtag 31. Dezember									
			2011	2012	2013	2014	2015	2016	2017	Absolut	In %	
Bezirke	Bludenz	61.025	61.367	61.296	61.346	61.810	62.672	63.360	63.651	+291	+0,5	
	Bregenz	126.930	127.825	128.143	128.973	129.959	131.650	133.208	134.060	+852	+0,6	
	Dornbirn	82.386	82.623	83.393	84.294	85.156	86.372	87.556	88.552	+996	+1,1	
	Feldkirch	100.099	100.549	101.017	101.734	102.696	104.279	105.446	106.275	+829	+0,8	
Regionen	Arlberg/Klostertal	4.659	4.762	4.687	4.674	4.718	4.707	4.770	4.865	+95	+2,0	
	Brandnertal	1.187	1.215	1.200	1.208	1.205	1.222	1.239	1.293	+54	+4,4	
	Bregenzerwald	30.011	30.214	30.217	30.384	30.577	31.083	31.444	31.578	+134	+0,4	
	Großes Walsertal	3.284	3.291	3.297	3.325	3.355	3.496	3.476	3.454	-22	-0,6	
	Kleinwalsertal	4.783	5.076	4.910	4.921	4.881	4.925	4.992	5.008	+16	+0,3	
	Leiblachtal	13.919	13.991	14.117	14.177	14.265	14.257	14.348	14.380	+32	+0,2	
	Montafon	15.931	16.029	16.019	15.920	15.988	16.171	16.342	16.354	+12	+0,1	
	Rheintal	248.109	249.014	250.625	252.771	255.252	259.019	262.196	264.659	+2.463	+0,9	
	Walgau	48.557	48.772	48.777	48.967	49.380	50.093	50.763	50.947	+184	+0,4	
Städte	Bludenz	13.701	13.746	13.815	13.909	14.060	14.160	14.429	14.568	+139	+1,0	
	Bregenz	27.831	28.056	28.157	28.464	28.772	29.194	29.621	29.857	+236	+0,8	
	Dornbirn	45.922	46.033	46.571	47.019	47.531	48.157	48.863	49.353	+490	+1,0	
	Feldkirch	30.943	31.071	31.182	31.570	31.998	32.659	33.063	33.559	+496	+1,5	
	Hohenems	15.283	15.333	15.462	15.594	15.698	15.963	16.150	16.349	+199	+1,2	
	Marktgemeind	Bezau	1.967	1.972	1.968	1.989	2.015	2.022	2.013	2.006	-7	-0,3
	Frastanz	6.199	6.250	6.260	6.280	6.334	6.385	6.466	6.440	-26	-0,4	
	Götzis	10.757	10.753	10.875	10.999	11.043	11.297	11.518	11.477	-41	-0,4	
	Hard	12.619	12.640	12.804	12.867	13.004	13.217	13.358	13.503	+145	+1,1	
	Hörbranz	6.335	6.354	6.328	6.340	6.337	6.332	6.337	6.363	+26	+0,4	
	Lauterach	9.538	9.571	9.621	9.638	9.750	10.045	10.240	10.290	+50	+0,5	
	Lustenau	21.181	21.257	21.360	21.681	21.927	22.252	22.543	22.850	+307	+1,4	
	Nenzing	5.986	5.993	6.028	6.025	6.053	6.196	6.303	6.245	-58	-0,9	
	Rankweil	11.575	11.626	11.715	11.735	11.731	11.745	11.865	11.869	+4	+0,0	
	Schruns	3.670	3.680	3.674	3.645	3.659	3.721	3.776	3.831	+55	+1,5	
	Wolfurt	8.206	8.197	8.190	8.244	8.264	8.346	8.441	8.462	+21	+0,2	
Andere Gemeinden		138.727	139.832	139.839	140.348	141.445	143.282	144.584	145.516	932	+0,6	
Staatsbürger- schaft	Österreicher	321.465	322.155	322.006	322.122	322.443	322.517	323.340	323.943	+603	+0,2	
	Ausländer	48.975	50.209	51.843	54.225	57.178	62.456	66.230	68.595	+2.365	+3,6	
	davon											
	Deutschland	13.039	13.604	14.150	14.885	15.450	15.872	16.472	17.046	+574	+3,5	
	Schweiz	1.440	1.511	1.492	1.524	1.565	1.588	1.634	1.694	+60	+3,7	
	Liechtenstein	236	249	240	235	238	256	257	260	+3	+1,2	
	Ehem. Jug.	10.766	10.793	10.656	10.701	11.090	11.363	11.652	11.848	+196	+1,7	
	davon											
	Bosnien/Herzeg.	3.714	3.496	3.457	3.430	3.510	3.545	3.572	3.613	+41	+1,1	
	Kroatien	1.825	1.821	1.780	1.879	2.098	2.298	2.506	2.649	+143	+5,7	
	Serbien u. Monten. (hist.)	93	901	759	636	561	500	459	413	-46	-10,0	
	Serbien	4.042	2.414	2.522	2.688	2.828	2.903	2.976	3.028	+52	+1,7	
	Slowenien	511	508	537	558	612	646	682	713	+31	+4,5	
	Türkei	13.671	13.703	13.608	13.515	13.440	13.367	13.311	13.221	-90	-0,7	
	Ungarn	520	609	823	1.229	1.645	2.046	2.359	2.614	+255	+10,8	
	Syrien, Arabische Republ.	35	33	33	80	342	1.585	2.112	2.483	+371	+17,6	
	Rumänien	521	557	700	854	1.158	1.521	1.902	2.275	+373	+19,6	
	Russische Föderation	1.455	1.396	1.504	1.592	1.605	1.663	1.687	1.717	+30	+1,8	
Bevölkerung insgesamt		370.440	372.364	373.849	376.347	379.621	384.973	389.570	392.538	+2.968	+0,8	

Ausländer am 31.12.2017

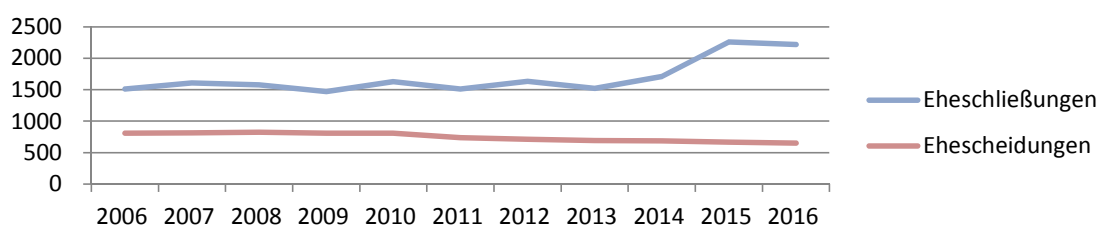
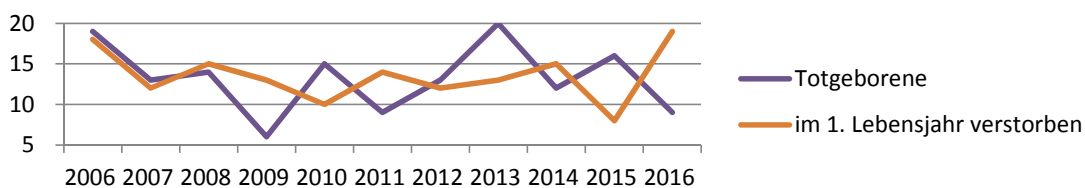
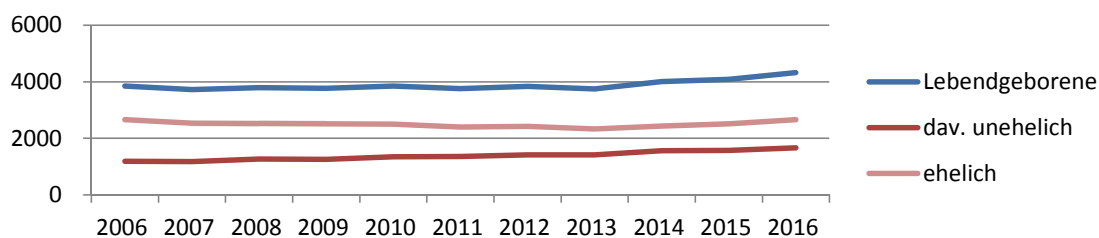
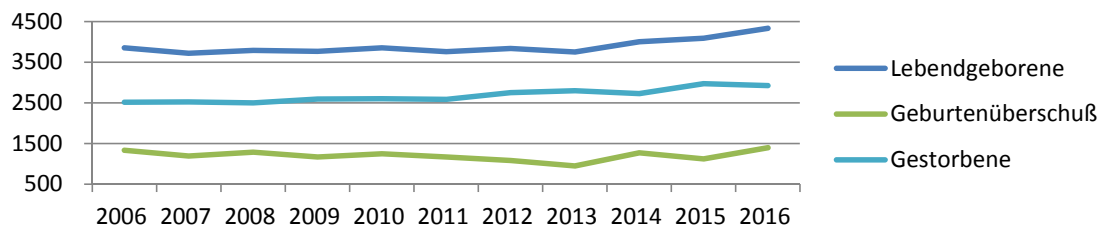


Bevölkerungsentwicklung



Natürliche Bevölkerungsbewegung

Geborene, Gestorbene Eheschließungen	2011	2012	2013	2014	2015	2016
Lebendgeborene	3.759	3.836	3.749	4.007	4.092	4.330
davon unehelich	1.359	1.418	1.416	1.567	1.577	1.667
Geburtenüberschuss	1.168	1.086	948	1.275	1.122	1.401
Totgeborene	9	11	20	12	16	9
Gestorbene	2.591	2.750	2.801	2.732	2.970	2.929
davon im 1. Lebensjahr	14	12	13	3	8	19
Eheschließungen	1.513	1.635	1.522	1.710	2.261	2.218
Eingetragene Partnerschaften	3	7	15	9	10	16
Ehescheidungen	736	712	691	687	664	650
Auflösung eingetragener Partnerschaften	1	0	1	5	2	0



Arbeitsmarktkennzahlen

Beschäftigung, Arbeitslosigkeit	Jahresdurchschnitt			Jänner - Jänner (im Monatsdurchschnitt)			J ä n n e r		
	2015	2016	2017	2017	2018	+/- %	2017	2018	+/- %
Arbeitskräftepotential (Unselb.Beschäftigte ¹ + vorgem.Arbeitslose)	166.746	169.314	172.302	173.463	177.281	+2,2	173.463	177.281	+2,2
Unselbständig Beschäftigte	156.503	159.247	162.343	162.908	167.069	+2,6	162.908	167.069	+2,6
- Männer	84.041	85.541	87.109	86.946	89.111	+2,5	86.946	89.111	+2,5
- Frauen	72.463	73.706	75.234	75.962	77.958	+2,6	75.962	77.958	+2,6
- Arbeiter	60.924	61.538	62.480	63.779	65.442	+2,6	63.779	65.442	+2,6
- Angestellte	90.211	92.461	94.822	93.997	96.722	+2,9	93.997	96.722	+2,9
- Beamte	5.369	5.248	5.041	5.132	4.905	-4,4	5.132	4.905	-4,4
- Ausländer	35.011	36.379	38.457	39.111	41.964	+7,3	39.111	41.964	+7,3
-- Deutsche	10.571	10.758	11.114	11.350	11.844	+4,4	11.350	11.844	+4,4
-- Ehem. Jugoslawien ⁴	6.909	7.098	7.328	7.734	8.065	+4,3	7.734	8.065	+4,3
-- Türkei	7.664	7.503	7.621	7.397	7.628	+3,1	7.397	7.628	+3,1
- Freie Dienstverträge	463	493	482	501	490	-2,2	501	490	-2,2
Geringfügig Beschäftigte ²	16.111	15.948	16.004	16.052	16.082	+0,2	16.052	16.082	+0,2
Geringfügig freie Dienstverträge ²	931	943	926	914	918	+0,4	914	918	+0,4
Vorgemerkte Arbeitslose	10.243	10.067	9.959	10.555	10.212	-3,2	10.555	10.212	-3,2
- Männer	5.516	5.417	5.383	6.267	5.966	-4,8	6.267	5.966	-4,8
- Frauen	4.727	4.650	4.576	4.288	4.246	-1,0	4.288	4.246	-1,0
- 15 bis unter 25 Jahre	1.513	1.446	1.396	1.467	1.364	-7,0	1.467	1.364	-7,0
- 25 bis unter 50 Jahre	5.987	5.734	5.613	6.016	5.855	-2,7	6.016	5.855	-2,7
- 50 Jahre und älter	2.742	2.887	2.950	3.072	2.993	-2,6	3.072	2.993	-2,6
- Österreicher	7.211	6.940	6.722	7.255	6.685	-7,9	7.255	6.685	-7,9
- Ausländer	3.032	3.127	3.237	3.300	3.527	+6,9	3.300	3.527	+6,9
Arbeitslosenquote	6,1%	6,0%	5,8%	6,1%	5,8%	.	6,1%	5,8%	.
- Männer	6,2%	6,0%	5,8%	6,7%	6,3%	.	6,7%	6,3%	.
- Frauen	6,1%	5,9%	5,8%	5,3%	5,2%	.	5,3%	5,2%	.
- 15 bis unter 25 Jahre	5,8%	5,6%	5,5%	5,7%	5,2%	.	5,7%	5,2%	.
- 25 bis unter 50 Jahre	5,9%	5,7%	5,5%	5,8%	5,6%	.	5,8%	5,6%	.
- 50 Jahre und älter	6,9%	6,8%	6,6%	7,0%	6,4%	.	7,0%	6,4%	.
Österreich	9,1%	9,1%	8,5%	10,6%	9,4%	.	10,6%	9,4%	.
EU-Arbeitslosenquote ³									
Vorarlberg o. Saisonber.	3,4%	3,4%	3,3%	3,5%	3,3%	.	3,5%	3,3%	.
Österreich o. Saisonber.	5,7%	5,7%	5,7%	7,1%	6,3%	.	7,1%	6,3%	.
Österreich m. Saisonber.	5,7%	6,0%	5,5%	5,7%	5,5%	.	5,7%	5,5%	.
EU 28 m.Saisonber.	9,4%	8,6%	7,6%	8,1%	7,3%	.	8,1%	7,3%	.
EURORAUM m.Saisonber.	10,9%	10,0%	9,1%	9,6%	8,6%	.	9,6%	8,6%	.
Lehrstellen-suchende									
Sofort verfügbare vorgem.									
Lehrstellensuchende	248	262	277	251	246	-2,0	251	246	-2,0
- Männer	135	146	171	146	136	-6,8	146	136	-6,8
- Frauen	112	116	106	105	110	+4,8	105	110	+4,8
Stellenangebot									
Offene Stellen gesamt	1.764	2.062	3.073	2.522	3.256	+29,1	2.522	3.256	+29,1
Offene Lehrstellen	196	189	219	140	147	+5,0	140	147	+5,0
Arbeitsmarkt-pol. Maßnahmen									
Bildungsmaßnahmen u. Arbeitsstiftungen	2.345	2.356	2.336	2.500	2.419	-3,2	2.500	2.419	-3,2

¹ Lt. Hauptverband der Österreichischen Sozialversicherungsträger werden aufrechte Beschäftigungsverhältnisse gezählt (inkl. Karenzgeldbezieher, Präsenz- und Zivildienstler). Pro Person sind mehrere Beschäftigungsverhältnisse möglich.

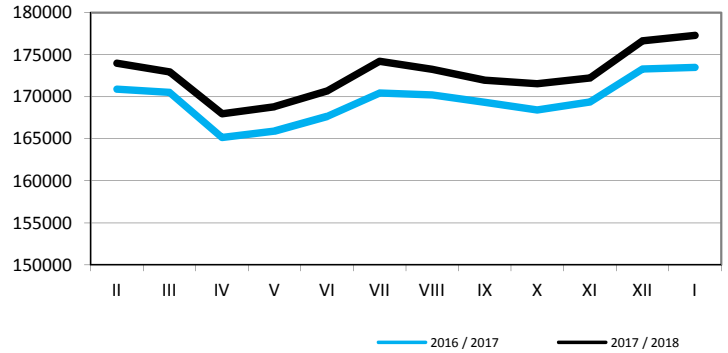
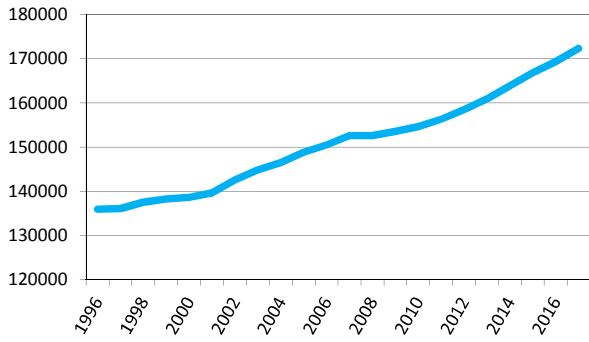
² Nicht zu dem Arbeitskräftepotential addiert

³ Ab 2015 vorläufige Werte. **Alle Ergebnisse wurden im April 2015 rückwirkend bis 2004 aufgrund der Anpassung des Mikrozensus revidiert.**

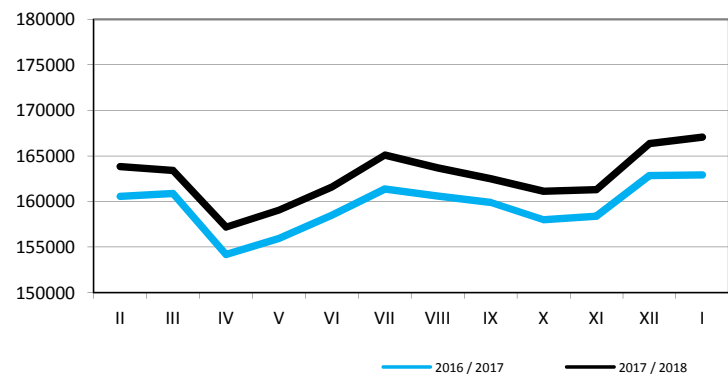
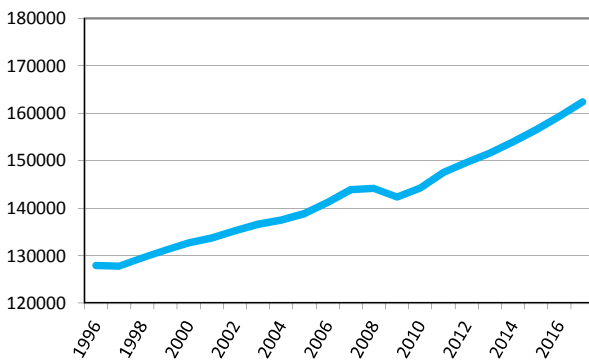
⁴ Staatsbürgerschaft: Bosnien-Herzegowina, Jugoslawien ehemalig, Kroatien, Mazedonien, Montenegro, Serbien, Serbien und Montenegro, Slowenien.
Ab Jänner 2015: incl. Kosovo

Rundungsdifferenzen werden nicht ausgeglichen.

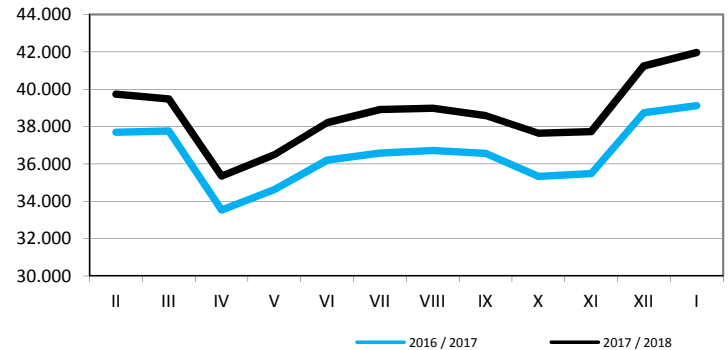
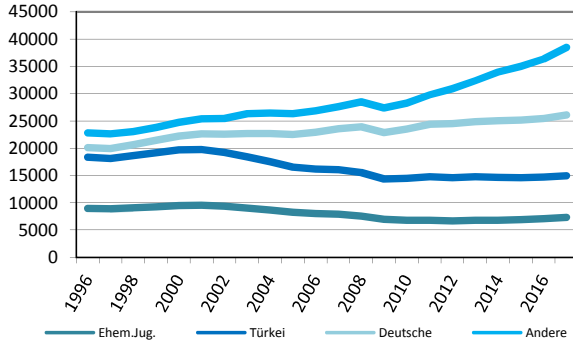
Entwicklung des Arbeitskräftepotentials



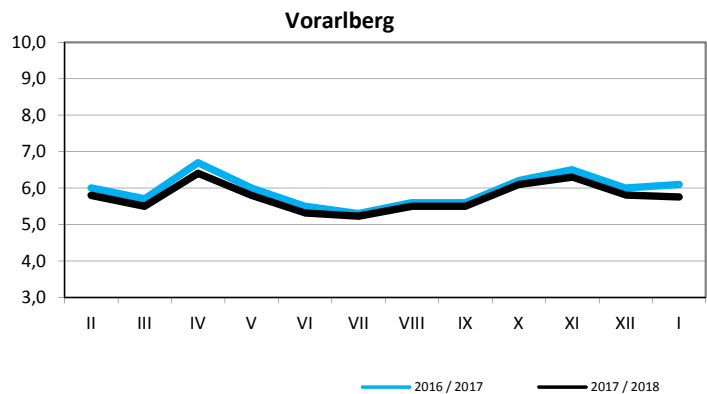
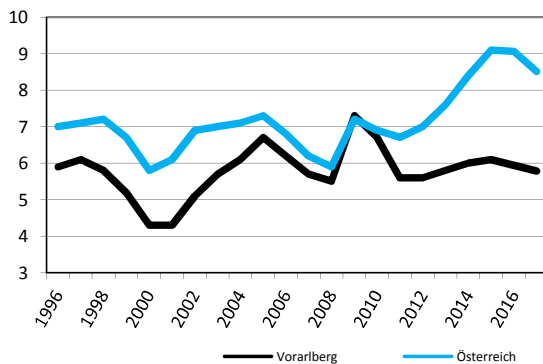
Entwicklung der unselbständig Beschäftigten



Entwicklung der unselbständig beschäftigten Ausländer



Entwicklung der Arbeitslosenquote ¹



Die Beschäftigendaten wurden vom Hauptverband rückwirkend bereinigt. Die Daten der Zeitreihen wurden ab 2008 bereinigt.

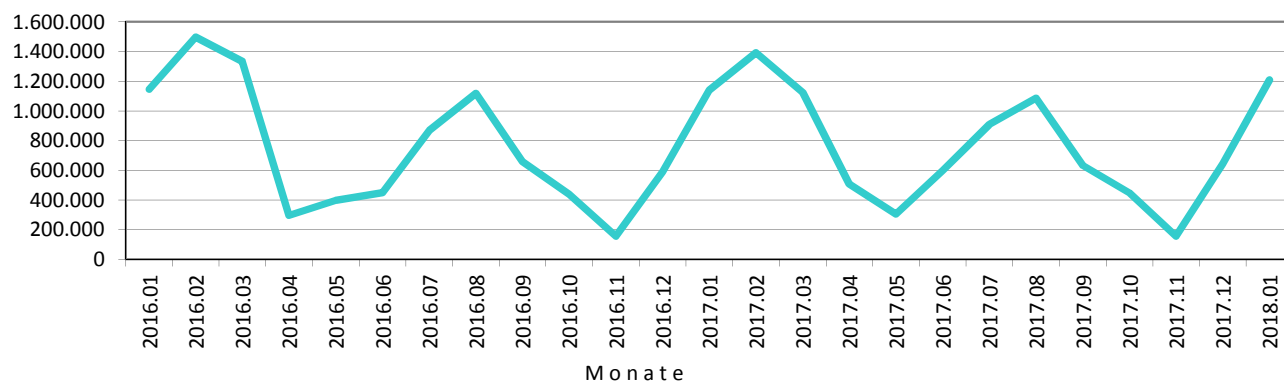
¹ Nationale Methode (AMS)

Nächtigungen im Tourismus (1.000 Nächtigungen)

Unterkunftsarten, Regionen, Herkunftsländer		Sommer		Winter		November - Jänner			Jänner		
		2016	2017 ¹⁾	2016/17	2017/18	2016/17	2017/18 ¹⁾	+/- %	2017	2018 ¹⁾	+/- %
Unterkunftsarten	5/4S/4 Sterne-Hotels	1.230,0	1.223,4	1.700,9	723,4	687,8	723,4	+5,2	373,3	390,9	+4,7
	3 Sterne-Hotels	741,4	759,2	900,5	370,9	346,4	370,9	+7,1	216,6	229,2	+5,8
	2/1 Sterne-Hotels	287,3	278,9	334,6	121,2	124,7	121,2	-2,8	78,0	77,9	-0,1
	Gew.Ferienwohnungen	212,3	296,4	362,8	174,6	126,5	174,6	+38,0	87,5	118,9	+35,9
	Gew.Beherb.betriebe	2.471,1	2.558,0	3.298,8	1.390,1	1.285,4	1.390,1	+8,1	755,4	816,9	+8,1
	Privatzimmer	120,7	111,7	195,6	74,2	69,6	74,2	+6,7	47,0	47,9	+2,0
	Priv.Ferienwohnungen	726,8	690,3	1.038,6	380,5	376,0	380,5	+1,2	247,8	253,9	+2,4
	Privatquartiere	847,4	802,0	1.234,2	454,8	445,5	454,8	+2,1	294,8	301,7	+2,4
	Campingplätze	289,4	284,9	110,1	63,7	53,0	63,7	+20,3	28,0	29,5	+5,5
	Kinder-u.Jug.erh.heime	42,0	45,2	42,2	16,2	16,3	16,2	-0,4	10,7	10,6	-1,6
	Jugendherbergen	60,8	64,8	41,0	15,4	16,3	15,4	-5,8	6,2	5,5	-11,7
	Bewirt.Schutzhütten	61,3	61,1	14,7	4,3	3,8	4,3	+10,9	2,8	2,9	+6,9
	Sonstige Unterkünfte	158,7	163,1	163,9	66,0	62,9	66,0	+4,8	40,5	41,9	+3,5
	Andere Unterkünfte	612,2	619,0	371,9	165,6	152,4	165,6	+8,7	88,2	90,4	+2,6
Regionen	Alpenregion Bludenz	515,5	513,4	567,7	240,0	215,3	240,0	+11,5	137,8	146,4	+6,2
	Arlberg	156,0	149,6	836,4	322,1	305,0	322,1	+5,6	195,2	200,6	+2,7
	Bodensee-Vorarlberg	836,8	852,1	494,7	234,4	219,7	234,4	+6,7	76,9	81,7	+6,3
	Bregenzerwald	826,4	836,9	983,1	402,2	377,5	402,2	+6,5	230,6	244,6	+6,1
	Kleinwalsertal	867,4	900,4	785,7	333,2	310,4	333,2	+7,3	202,6	221,1	+9,2
	Montafon	728,6	726,6	1.237,1	478,5	455,3	478,5	+5,1	295,2	314,7	+6,6
Herkunftsländer	Österreich	535,9	532,3	453,1	172,0	172,3	172,0	-0,2	76,0	77,5	+2,0
	Ausland gesamt	3.394,8	3.446,6	4.451,7	1.838,5	1.711,0	1.838,5	+7,4	1.062,3	1.131,6	+6,5
	dav. - Deutschland	2.254,2	2.306,8	2.771,8	1.226,0	1.143,1	1.226,0	+7,2	734,0	783,6	+6,7
	- Schweiz, FL	444,8	441,3	616,8	245,3	232,6	245,3	+5,4	132,5	141,6	+6,9
	- Niederlande	280,5	271,6	420,8	134,6	120,8	134,6	+11,4	73,6	77,0	+4,6
	- Belgien, Lux.	75,7	73,9	117,7	33,2	33,7	33,2	-1,5	21,1	16,5	-21,9
	- Großbritannien	40,0	38,5	139,5	41,5	38,6	41,5	+7,5	21,7	24,3	+12,2
	- Frankreich	88,5	83,6	102,0	25,4	25,8	25,4	-1,6	11,8	12,6	+7,0
	- Italien	31,7	34,1	18,8	10,9	9,0	10,9	+21,3	3,1	3,4	+10,8
		Nächtigungen insgesamt	3.930,7	3.978,9	4.904,8	2.010,4	1.883,3	2.010,4	+6,8	1.138,3	1.209,1

¹⁾ Vorläufige Ergebnisse

Entwicklung der Nächtigungen in Vorarlberg



Produzierender Bereich

(vorläufige Ergebnisse)

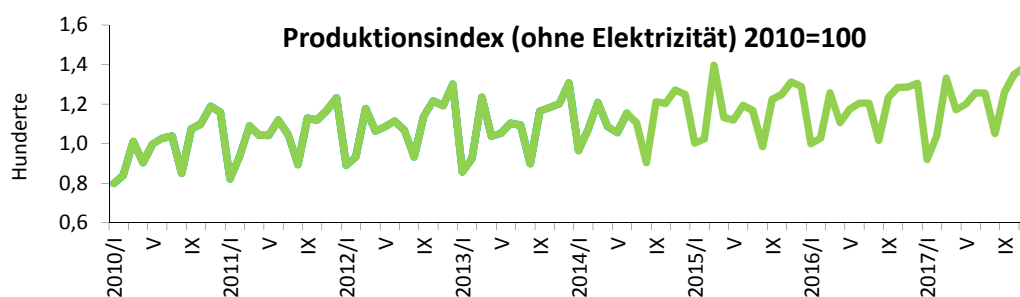
(Bergbau, Gewinnung von Steinen und Erden, Herstellung von Waren, Energieversorgung, Wasserversorgung;
Abwasser- und Abfallentsorgung und Beseitigung von Umweltverschmutzungen)

Produktionsbereiche	2014	2015	2016	Jänner - November			November		
				2016	2017	+/- %	2016	2017	+/- %
Wert d. techn. Gesamtprod. (Mio. Euro) ^{1) 2)}	9.092,3	8.838,4	9.129,6	8.370,3	8.415,3	+0,5	776,2	853,6	+10,0
Summe Auftragseingänge (Mio. Euro) ^{1) 3)}	6.763,4	7.275,9	6.715,7	6.255,8	6.651,2	+6,3	600,6	768,6	+28,0
Auftragsbestände, Monatsdurchschnitt bzw. Monatsende (Mio. Euro) ¹⁾	2.280,0	2.648,1	2.642,9	2.645,8	3.127,5	+18,2	2.723,2	3.064,4	+12,5
Produktionsindex 2010=100 ¹⁾ - ÖNACE 2008									
- Gesamtindex	113,8	117,7	117,9	116,7	120,2	+3,0	129,2	137,7	+6,6
- Gesamtindex (ohne Elektrizität)	112,4	117,5	117,5	116,4	120,2	+3,3	128,6	138,4	+7,6
- Gesamtindex (ohne Bau u. Energie)	111,6	117,9	117,2	116,7	117,8	+1,0	123,8	129,1	+4,3
Verwendungskategorien:									
- Investitionsgüter	107,9	116,2	110,7	106,4	99,0	-6,9	125,1	110,0	-12,1
- Langlebige Konsumgüter	106,3	107,8	107,0	107,5	111,1	+3,3	112,8	116,6	+3,4
- Kurzlebige Konsumgüter	105,3	102,5	109,7	100,3	95,1	-5,2	126,6	133,7	+5,6
Abschnitte:									
- Herstellung von Waren	111,6	118,0	117,3	116,8	117,9	+1,0	123,7	129,1	+4,4
- Energieversorgung	105,6	98,1	90,9	89,0	94,9	+6,7	95,4	101,1	+6,0
- Wasservers., Abwasser- u. Abfallents.u. Beseitigung v. Umweltverschmutzungen	194,2	168,2	187,4	188,6	169,1	-10,4	224,3	179,3	-20,1
- Bauwesen	116,7	115,2	119,1	114,6	132,2	+15,3	152,9	185,3	+21,2
Aggregierte Abteilungen:									
- Nahrung, Getränke, Tabak	110,7	112,8	112,2	112,5	118,8	+5,6	111,4	123,0	+10,4
- Textil u. Bekleidung	95,8	96,0	99,9	100,1	105,8	+5,7	122,5	127,0	+3,7
- Metallerzeugung	123,0	130,5	131,6	133,5	140,8	+5,4	126,0	152,5	+21,0
- Elektrische u. optische Erzeugung	119,4	135,0	131,9	132,8	124,3	-6,4	148,4	131,7	-11,3
Abteilungen:									
- Herstellung v. Holz-, Flecht-, Korb- u. Korkwaren (o. Möbel)	109,1	110,9	107,3	105,6	111,9	+5,9	126,0	127,6	+1,3
- Herstellung v. Papier, Pappe u. Waren daraus	115,2	115,6	114,1	115,4	122,8	+6,4	118,1	126,6	+7,2
- Herstellung v. Gummi- u. Kunststoffwaren	102,5	115,8	108,3	108,9	121,0	+11,1	104,4	133,6	+28,0
- Herstellung v. Glas u. Glaswaren, Keramik, Verarbeitung v. Steinen u. Erden	92,7	88,2	98,5	98,1	94,3	-3,9	123,5	113,7	-7,9
- Maschinenbau	100,8	107,4	95,6	89,9	82,1	-8,6	109,4	94,8	-13,3

¹⁾ Ab dem Berichtsmonat Jänner 2008 erfolgt die Klassifikation nach der ÖNACE 2008 (Abschnitt B-E).

²⁾ Alle zum Verkauf an Dritte oder zur Weiterverarbeitung in einer anderen Einheit desselben Unternehmens bestimmten, selbst (oder im Lohnauftrag des Unternehmens) hergestellten Erzeugnisse - nach dem Aktivitätsansatz

³⁾ Nur ausgewählte ÖNACE-Abteilungen bzw. -Gruppen



Bauwirtschaft

(Millionen Euro)

	2015	2016 ¹⁾	Jänner - November			November		
			2016 ¹⁾	2017 ¹⁾	+/- %	2016 ¹⁾	2017 ¹⁾	+/- %
Gesamte Bauwirtschaft²⁾								
- Summe Auftragseingänge	1.142,0	1.156,1	1.055,6	1.215,9	+15,2	139,0	139,6	+0,4
- Auftragsbestände, Monatsdurchschnitt bzw. -ende	312,6	283,2	286,4	632,8	.	276,2	700,1	.
- Wert d.abgesetzten Produktion - n.d.Aktivitätsansatz	1.423,3	1.439,3	1.275,1	1.503,5	+17,9	157,0	191,9	+22,2
Hoch- und Tiefbau³⁾								
- Summe Auftragseingänge	643,7	617,1	573,8	683,3	+19,1	73,5	67,0	-8,8
- Auftragsbestände, Monatsdurchschnitt bzw. -ende	249,2	197,9	201,0	548,9	.	178,9	600,2	.
- Wert der technischen Gesamtproduktion	623,4	611,1	551,0	691,4	+25,5	70,0	74,3	+6,1
- Wert der abgesetzten Produktion	696,7	669,6	599,3	745,5	+24,4	78,2	78,3	+0,1

¹⁾ Vorläufige Ergebnisse

²⁾ Ab dem Berichtsmonat Jänner 2008 erfolgt die Klassifikation nach der ÖNACE 2008 (Abschnitt F).

³⁾ ÖNACE 2008: Gruppe 41 und 42

Industriekonjunktur 2017¹⁾

(Prozent)

Indikatoren/Branchen	gut/steigend		gleichbleibend		schlecht/fallend		nicht zutreffend	
	3. Qu 17	4. Qu 17	3. Qu 17	4. Qu 17	3. Qu 17	4. Qu 17	3. Qu 17	4. Qu 17
Derzeitige Geschäftslage								
- Maschinen- und Metallindustrie	94	94	6	6	-	-	-	-
- Nahrungs- und Genussmittelindustrie	40	67	60	33	-	-	-	-
- Textilindustrie	31	13	60	82	9	5	-	-
- Elektro-/Elektronikindustrie	35	32	19	29	47	39	-	-
- Industrie gesamt	72	75	21	19	6	6	-	-
Derzeitige Auftragsbestände								
- Maschinen- und Metallindustrie	51	96	49	4	-	-	-	-
- Nahrungs- und Genussmittelindustrie	40	90	60	10	-	-	-	-
- Textilindustrie	31	48	69	48	-	5	-	-
- Elektro-/Elektronikindustrie	35	42	-	11	65	47	-	-
- Industrie gesamt	48	84	44	9	8	6	-	-
Derzeitige Auslandsaufträge								
- Maschinen- und Metallindustrie	48	97	52	3	-	-	-	-
- Nahrungs- und Genussmittelindustrie	82	87	18	13	-	-	-	-
- Textilindustrie	31	48	69	48	-	5	-	-
- Elektro-/Elektronikindustrie	35	36	-	9	65	55	-	-
- Industrie gesamt	45	80	47	12	8	8	-	-
Produktionskapazität in drei Monaten								
- Maschinen- und Metallindustrie	17	18	83	82	-	-	-	-
- Nahrungs- und Genussmittelindustrie	18	16	82	84	-	-	-	-
- Textilindustrie	8	5	92	95	-	-	-	-
- Elektro-/Elektronikindustrie	-	29	100	71	-	-	-	-
- Industrie gesamt	16	18	84	82	-	-	-	-

¹⁾ Ergebnisse der Konjunkturumfrage der Wirtschaftskammer Vorarlberg und Industriellenvereinigung Vorarlberg, Gewichtung nach Beschäftigten

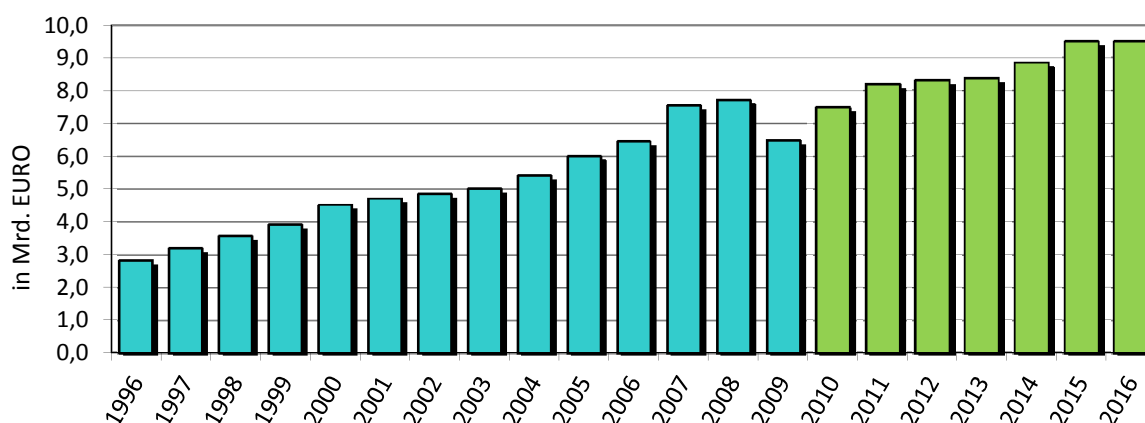
Exporte

(Millionen Euro)

Warengruppen, Wirtschaftsblöcke, Bestimmungsländer		2012	2013	2014	2015	2016 ¹⁾	Jänner - Juni		
							2016 ¹⁾	2017 ¹⁾	+/- %
Warengruppen	Textilien, Bekleidung, Garne u. Gewebe	704	725	773	813	839	428	427	-0,3
	Nahrungs- und Genussmittel	767	833	860	895	881	445	441	-0,8
	Eisen und Metallwaren	2.068	2.132	2.361	2.504	2.617	1.307	1.407	+7,6
	Kessel, Maschinen, Apparate	1.859	1.848	1.794	1.943	1.976	1.009	1.119	+10,9
	Chem. und pharm. Produkte, Kunststoffe	569	615	662	695	705	353	377	+6,8
	Möbel, Bettwaren, Beleuchtung	446	473	527	499	369	183	201	+9,9
	Elektr. Maschinen, Waren und Apparate	624	636	699	783	781	399	443	+10,9
	Fahrzeuge	232	238	246	284	272	132	154	+16,7
	Papier und Papierwaren	245	246	250	258	254	128	135	+5,3
	Optische und fotogr. Geräte, Musikindustrie	234	252	280	325	336	164	174	+6,3
	Erdölprodukte, Strom	249	16	14	15	16	8	9	+18,9
	Spielzeug, Spiele, Sportgeräte	59	70	75	87	96	33	33	-0,5
	Holz und Holzwaren	115	115	117	128	120	60	63	+5,7
	Sonstige Waren	177	189	208	227	252	119	117	-1,7
Wirtschaftsblöcke	EU	4.988	4.881	5.287	5.547	5.680	2.836	3.021	+6,5
	EFTA	1.459	1.499	1.524	1.602	1.565	778	782	+0,5
	GUS	270	283	195	143	159	72	89	+22,6
	Andere europäische Staaten	111	134	141	174	159	76	88	+15,6
	USA und Kanada	390	422	469	574	593	306	293	-4,3
	Andere amerikanische Staaten	126	120	141	136	143	98	139	+41,3
	Asien	680	723	749	915	824	401	487	+21,4
	Afrika	205	207	247	247	260	139	130	-5,9
	Australien	117	121	115	118	130	60	71	+17,2
	Andere Regionen	0	0	0	0	0	0	0	.
Bestimmungsländer	Deutschland	2.534	2.412	2.566	2.688	2.771	1.382	1.465	+6,0
	Schweiz	1.135	1.163	1.167	1.236	1.190	584	596	+2,1
	Liechtenstein	272	293	307	323	334	173	165	-4,4
	Italien	508	498	527	512	528	267	283	+6,1
	Frankreich	348	345	366	384	384	191	206	+7,4
	Ver.Königreich	278	271	310	330	292	150	156	+4,0
	USA	314	346	379	482	502	257	244	-4,8
	Polen	199	232	267	312	297	142	150	+5,4
	China	133	150	163	219	192	92	131	+42,5
	Tschechische Rep.	133	145	153	169	188	84	100	+19,0
	Spanien	93	91	109	123	124	62	74	+18,8
	Niederlande	112	102	116	115	135	75	70	-5,5
	Schweden	101	109	120	130	116	58	72	+23,5
	Ungarn	109	114	131	142	156	72	86	+19,2
	Türkei	84	105	111	137	119	57	66	+15,1
	andere Staaten	1.994	2.012	2.076	2.153	2.187	1.121	1.234	+10,1
Insgesamt		8.347	8.389	8.867	9.456	9.514	4.767	5.099	+7,0

¹⁾ Vorläufige Ergebnisse

Entwicklung der Exporte



Ertragsanteile an gemeinschaftlichen Bundesabgaben ¹⁾

(1.000 Euro)

Land/Gemeinden	2014	2015	2016	2017	Jänner - März ²⁾			März ²⁾		
					2017	2018	+/- %	2017	2018	+/- %
Land Vorarlberg: Brutto-Ertragsanteile lfd.	684.455,1	708.508,5	715.695,3	730.940,5	184.680,8	181.986,5	-1,5	46.757,0	48.487,3	3,7
Vorarlberger Gemeinden: Brutto-Ertragsanteile lfd.	428.742,4	452.453,3	458.186,1	460.308,2	110.792,2	120.271,7	8,6	24.651,4	31.279,0	26,9

¹⁾ Ohne Ertragsanteile an der Spielbankabgabe an Länder und Gemeinden

²⁾ Die Zwischenabrechnung vom Vorjahr wird zum Wert des Monats März dazu gerechnet bzw. abgezogen.

Zinssätze auf dem Geld- und Kreditmarkt

(in % p.a.)

Zinssätze	2015	2016	2017				2017			
			1. Qu.	2. Qu.	3. Qu.	4. Qu.	Okt	Nov	Dez	
Basiszinssatz	-0,1	-0,5	-0,6	-0,6	-0,6	-0,6	-0,6	-0,6	-0,6	-0,6
Taggeldsatz	-0,1	-0,3	-0,4	-0,4	-0,4	-0,4	-0,4	-0,4	-0,3	-0,3
Dreimonatszinssatz:										
- Euro-Raum	0,0	-0,3	-0,3	-0,3	-0,3	-0,3	-0,3	-0,3	-0,3	-0,3
- USA	0,5	0,9	1,1	1,2	1,3	1,5	1,4	1,5	1,7	1,7
- Japan	0,1	0,0	0,0	0,0	0,0	0,0	0,0	0,0	0,0	0,0
- Schweiz	-0,8	-0,7	-0,7	-0,7	-0,7	-0,7	-0,7	-0,7	-0,8	-0,8
Sekundärmarktrendite Bund (Benchmark)	0,7	0,4	0,6	0,6	0,6	0,5	0,6	0,5	0,5	0,5
<i>Sollzinssätze d. inl. Kreditinstitute</i>										
An private Haushalte										
Für Konsum: 1 bis 5 Jahre	4,1	4,1	4,1	4,2	4,1	-	4,2	3,8	-	-
Für Wohnbau: Über 10 Jahre	2,5	2,3	2,3	2,2	2,2	-	2,2	2,0	-	-
An nichtfinanzielle Unternehmen										
Bis 1 Mio.€: Bis 1 Jahr	2,0	1,9	1,8	1,7	1,7	-	1,6	1,7	-	-
Über 1 Mio.€: Bis 1 Jahr	1,5	1,5	1,4	1,4	1,3	-	1,4	1,2	-	-
An priv. Haush.u.nichtfinanz.Unternehmen										
In Yen	1,7	1,7	1,2	1,3	1,3	-	1,3	1,2	-	-
In Schweizer Franken	1,4	1,3	1,2	1,1	1,6	-	1,1	0,8	-	-
<i>Habenzinssätze der inl. Kreditinstitute</i>										
Einlagen von privaten Haushalten										
Bis 1 Jahr	0,4	0,3	0,3	0,2	0,2	-	0,2	0,2	-	-
Über 2 Jahre	0,9	0,8	0,7	0,6	0,6	-	0,6	0,7	-	-
Spareinlagen von privaten Haushalten										
Bis 1 Jahr	0,4	0,3	0,2	0,2	0,2	-	0,2	0,2	-	-
Über 2 Jahre	0,8	0,8	0,6	0,6	0,6	-	0,6	0,7	-	-

Wechselkurse

(Fremdwährung in Euro)

Währung	2015	2016	2017	2017				2017		
				1. Qu.	2. Qu.	3. Qu.	4. Qu.	Okt	Nov	Dez
Dollar	1,11	1,11	1,13	1,06	1,10	1,17	1,18	1,18	1,17	1,18
Yen	134,29	120,31	126,65	121,00	122,32	130,37	132,93	132,76	132,39	133,64
Schweizer Franken	1,07	1,09	1,11	1,07	1,08	1,13	1,16	1,15	1,16	1,17
Pfund Sterling	0,73	0,82	0,88	0,86	0,86	0,90	0,89	0,89	0,89	0,88

Neuzulassung von Kraftfahrzeugen

Kraftfahrzeuge	2013	2014	2015	2016	2017	Jänner - Februar			F e b r u a r		
						2017	2018	+/- %	2017	2018	+/- %
PKW, Kombi LKW, Omnibusse, Sattelzugfahrz. Zugmaschinen Motorräder, Leichtmotorräder Mopeds Drei-u. vierrädrige Kfz. Andere	13.080	12.930	13.474	15.189	16.055	2.404	2.489	+3,5	1.208	1.107	-8,4
	1.649	1.763	1.653	1.933	2.023	281	363	+29,2	142	168	+18,3
	188	166	158	177	201	11	17	+54,5	4	7	+75,0
	934	999	1.075	1.160	983	14	27	+92,9	10	22	.
	1.043	1.085	941	981	1.217	78	38	-51,3	61	25	-59,0
	156	162	182	181	173	19	13	-31,6	11	9	-18,2
	159	165	212	180	249	20	28	+40,0	8	16	.
Gesamt ohne Anhänger	17.209	17.270	17.695	19.801	20.901	2.827	2.975	+5,2	1.444	1.354	-6,2

Straßenverkehrsunfälle mit Personenschaden in Vorarlberg

Monate	Jan	Feb	März	April	Mai	Juni	1. Halbjahr	Juli	Aug	Sept	Okt	Nov	Dez	Jahr
Unfälle														
2012	117	122	146	167	247	233	1.032	247	252	189	164	143	123	2.150
2013	99	92	101	140	186	211	829	247	222	186	161	127	108	1.880
2014	110	109	137	157	140	227	880	213	182	190	208	136	123	1.932
2015	99	72	105	158	152	227	813	250	209	170	165	151	127	1.885
2016	114	93	129	164	209	215	924	237	232	243	167	140	124	2.067
2017 2)	108	79	140	134	206	227	894							
Verletzte														
2012	139	137	176	205	289	284	1.230	280	289	218	195	163	158	2.533
2013	127	135	128	153	222	246	1.011	286	260	212	186	148	129	2.232
2014	137	137	164	175	176	262	1.051	249	212	219	252	158	170	2.311
2015	136	92	126	180	179	256	969	293	247	189	196	180	158	2.232
2016	153	110	166	191	259	264	1.143	278	276	286	204	171	142	2.500
2017 2)	138	89	171	151	244	274	1.067							
Getötete 1)														
2012	1	2	1	1	6	-	11	4	2	2	4	1	-	24
2013	-	1	-	-	2	2	5	3	1	2	1	-	2	14
2014	1	2	1	1	3	1	9	-	2	3	-	3	5	22
2015	-	-	-	1	1	1	3	-	1	1	1	3	-	9
2016	-	-	1	-	2	-	3	-	2	2	3	1	-	11
2017 2)	3	1	-	-	2	1	7							
Unfälle mit alkoholisierten Beteiligten														
2012	14	9	14	23	18	18	96	19	14	19	12	13	10	183
2013	5	6	4	14	6	17	52	19	14	14	10	11	16	136
2014	8	8	6	11	13	17	63	19	12	13	13	5	13	138
2015	5	4	12	18	13	16	68	24	17	21	11	12	8	161
2016	7	8	8	12	11	20	66	23	11	20	15	12	15	162
2017 2)	5	10	10	8	13	15	61							
Unfälle mit Kindern (0-14 J)														
2012	12	12	12	17	27	35	115	19	14	19	13	8	9	197
2013	9	9	12	19	21	20	90	20	13	12	18	15	10	178
2014	8	7	16	12	7	28	78	19	11	17	22	11	13	171
2015	12	3	7	12	15	30	79	24	14	8	17	16	9	167
2016	7	5	8	14	23	18	75	22	17	18	18	12	14	176
2017 2)	6	4	14	12	13	34	83							

1) 30 Tage Fristabgrenzung für Verkehrstote

2) vorläufige Ergebnisse

Lebenshaltungskostenindex

herausgegeben vom Amt der Vorarlberger Landesregierung; ab Jänner 2006 verkettet mit dem VPI

Jahr	Jan.	Feb.	März	April	Mai	Juni	Juli	Aug.	Sept.	Okt.	Nov.	Dez.	Durchschnitt
Jahresdurchschnitt 1986=100													
1987	100,4	100,6	100,8	100,8	100,7	101,3	101,5	102,1	102,0	102,4	101,8	101,7	101,3
1988	102,4	102,5	102,8	102,6	102,5	103,1	103,8	104,3	104,1	104,6	104,2	104,1	103,4
1989	104,9	105,3	105,6	105,9	106,0	106,2	107,1	107,4	107,3	107,8	107,4	107,4	106,5
1990	108,5	109,0	109,0	109,2	109,4	109,5	110,4	111,0	111,8	112,4	111,8	111,6	110,3
1991	112,3	113,1	113,2	113,3	113,4	114,1	115,2	116,1	115,6	116,0	115,9	115,3	114,5
1992	117,1	117,9	118,1	117,9	118,3	118,6	119,2	119,6	119,6	120,0	119,6	119,4	118,8
1993	120,9	121,3	121,9	121,6	122,0	122,2	123,2	123,3	123,2	123,8	123,4	123,3	122,5
1994	124,4	125,2	125,5	125,1	125,6	125,8	126,8	127,1	126,9	127,2	126,7	126,4	126,1
1995	127,2	127,4	127,8	127,6	128,0	128,1	128,9	129,0	128,5	128,9	128,5	128,5	128,2
1996	129,6	129,9	130,3	129,7	129,5	130,1	130,8	131,3	130,7	131,4	131,2	131,3	130,5
1997	131,8	132,2	132,2	132,2	132,2	132,3	132,5	132,8	132,6	132,8	132,6	133,4	132,5
1998	133,9	134,2	134,3	134,2	134,0	133,9	134,3	134,0	134,2	134,2	134,0	134,4	134,1
1999	134,8	134,9	134,8	134,9	134,9	134,9	135,2	135,3	134,9	135,7	135,9	137,2	135,3
2000	137,2	137,5	137,8	137,8	137,9	139,2	139,5	139,4	140,0	140,2	140,5	141,5	139,0
2001	140,8	141,5	141,5	142,1	142,6	142,9	143,3	142,9	142,8	142,8	142,2	142,9	142,4
2002	144,0	144,1	144,3	145,0	145,3	145,4	145,8	145,8	145,4	145,5	145,1	145,5	145,1
2003	146,5	147,1	147,3	147,1	146,8	147,2	147,8	148,0	147,6	147,5	147,3	148,0	147,4
2004	148,6	149,0	149,3	149,4	150,0	150,7	150,8	151,1	150,3	150,4	150,3	151,0	150,1
2005	151,4	152,3	152,9	152,9	153,2	153,7	154,3	154,3	154,6	154,3	154,0	154,4	153,5
2006	154,1	154,6	155,0	155,8	156,0	156,1	156,0	156,4	156,1	156,0	156,1	156,6	155,7
2007	156,6	157,0	157,8	158,6	159,0	159,2	159,2	159,0	159,3	160,3	161,0	162,2	159,1
2008	161,6	162,1	163,3	163,8	164,9	165,3	165,2	164,9	165,3	165,2	164,7	164,4	164,2
2009	163,6	164,2	164,6	164,9	165,3	165,2	164,7	165,3	165,5	165,5	165,8	166,1	165,1
2010	165,6	165,9	167,8	168,2	168,4	168,4	167,8	168,1	168,5	169,0	168,9	169,9	168,0
2011	169,7	170,9	172,9	173,7	173,9	173,9	173,5	173,9	174,6	174,7	174,9	175,2	173,5
2012	174,4	175,2	177,1	177,7	177,6	177,7	177,2	177,7	179,3	179,6	179,8	180,1	177,8
2013	179,1	179,6	181,1	181,3	181,6	181,6	180,8	180,9	182,3	182,1	182,3	183,5	181,4
2014	181,9	182,3	184,1	184,3	184,8	185,0	184,0	184,0	185,1	185,0	185,3	185,3	184,3
2015	183,3	183,8	186,0	186,1	186,6	186,8	186,1	185,8	186,5	186,3	186,5	187,2	185,9
2016	185,5	185,7	187,2	187,2	187,8	187,9	187,2	186,8	188,1	188,7	188,9	189,8	187,6
2017	189,2	189,8	190,7	191,1	191,3	191,5	190,9	190,7	192,6	192,8	193,2	193,9	191,5
2018	192,6												

Jahresdurchschnitt 1996=100													
1997	101,0	101,3	101,3	101,3	101,3	101,4	101,5	101,8	101,6	101,8	101,6	102,2	101,5
1998	102,6	102,8	102,9	102,8	102,7	102,6	102,9	102,7	102,8	102,8	102,7	103,0	102,8
1999	103,3	103,4	103,3	103,4	103,4	103,4	103,6	103,7	103,4	104,0	104,1	105,1	103,7
2000	105,1	105,4	105,6	105,6	105,7	106,7	106,9	106,8	107,3	107,4	107,7	108,4	106,6
2001	108,0	108,5	108,5	108,9	109,4	109,6	109,9	109,6	109,5	109,5	109,1	109,6	109,2
2002	110,4	110,5	110,7	111,2	111,4	111,5	111,8	111,8	111,5	111,6	111,3	111,6	111,3
2003	112,4	112,8	113,0	112,8	112,6	112,9	113,3	113,5	113,2	113,1	113,0	113,5	113,0
2004	114,0	114,3	114,5	114,6	115,0	115,6	115,7	115,9	115,2	115,3	115,2	115,8	115,1
2005	116,1	116,8	117,3	117,3	117,5	117,9	118,3	118,3	118,5	118,3	118,1	118,4	117,7
2006	118,2	118,5	118,9	119,5	119,6	119,7	119,6	119,9	119,7	119,6	119,7	120,1	119,4
2007	120,1	120,4	121,0	121,6	121,9	122,1	122,1	121,9	122,2	122,9	123,5	124,4	122,0
2008	123,9	124,3	125,2	125,6	126,4	126,8	126,6	126,4	126,8	126,6	126,3	126,1	125,9
2009	125,5	125,9	126,2	126,4	126,8	126,6	126,3	126,8	126,9	126,9	127,1	127,4	126,6
2010	127,0	127,2	128,6	129,0	129,1	129,1	128,6	128,9	129,2	129,6	129,5	130,3	128,8
2011	130,1	131,0	132,5	133,2	133,3	133,3	133,1	133,3	133,8	134,0	134,1	134,3	133,0
2012	133,7	134,3	135,8	136,3	136,1	136,3	135,9	136,3	137,4	137,7	137,8	138,1	136,3
2013	137,3	137,7	138,8	139,0	139,2	139,2	138,6	138,7	139,7	139,6	139,7	140,6	139,0
2014	139,5	139,7	141,2	141,3	141,7	141,8	141,0	141,0	141,9	141,8	142,1	142,1	141,3
2015	140,5	140,9	142,6	142,7	143,1	143,2	142,7	142,5	143,0	142,8	143,0	143,5	142,5
2016	142,2	142,4	143,5	143,5	143,9	144,1	143,5	143,2	144,2	144,6	144,8	145,5	143,8
2017	145,1	145,5	146,2	146,5	146,6	146,8	146,3	146,2	147,6	147,8	148,1	148,6	146,8
2018	147,6												

Anmerkung: Der zuletzt verlaublichste Monatswert ist jeweils vorläufig

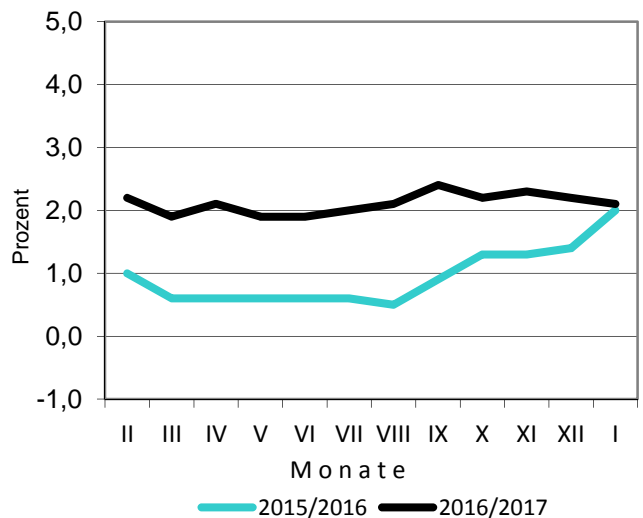
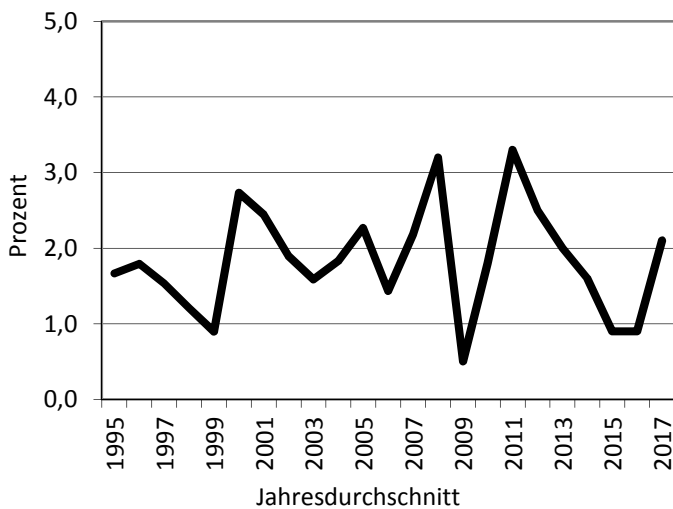
Lebenshaltungskostenindex

herausgegeben vom Amt der Vorarlberger Landesregierung
ab Jänner 2006 verkettet mit dem VPI

Jahr	Jan.	Feb.	März	April	Mai	Juni	Juli	Aug.	Sept.	Okt.	Nov.	Dez.	Durchschnitt
Jahresdurchschnitt 2000=100													
2001	101,3	101,8	101,8	102,2	102,6	102,8	103,1	102,8	102,7	102,7	102,3	102,8	102,4
2002	103,6	103,7	103,8	104,3	104,5	104,6	104,9	104,9	104,6	104,7	104,4	104,7	104,4
2003	105,4	105,8	106,0	105,8	105,6	105,9	106,3	106,5	106,2	106,1	106,0	106,5	106,0
2004	106,9	107,2	107,4	107,5	107,9	108,4	108,5	108,7	108,1	108,2	108,1	108,6	108,0
2005	108,9	109,6	110,0	110,0	110,2	110,6	111,0	111,0	111,2	111,0	110,8	111,1	110,5
2006	110,9	111,3	111,6	112,2	112,3	112,4	112,3	112,6	112,4	112,3	112,4	112,7	112,1
2007	112,7	113,0	113,6	114,1	114,5	114,6	114,6	114,5	114,7	115,4	115,9	116,8	114,5
2008	116,4	116,7	117,6	117,9	118,7	119,0	118,9	118,7	119,0	118,9	118,6	118,3	118,2
2009	117,8	118,2	118,5	118,7	119,0	118,9	118,6	119,0	119,1	119,1	119,3	119,6	118,8
2010	119,2	119,5	120,8	121,1	121,2	121,2	120,8	121,0	121,3	121,7	121,6	122,3	121,0
2011	122,2	123,1	124,5	125,1	125,2	125,2	125,0	125,2	125,7	125,8	126,0	126,2	124,9
2012	125,6	126,2	127,5	128,0	127,9	128,0	127,7	128,0	129,1	129,3	129,5	129,7	128,0
2013	129,0	129,3	130,4	130,6	130,8	130,8	130,2	130,3	131,3	131,2	131,3	132,1	130,6
2014	131,0	131,3	132,6	132,7	133,1	133,2	132,5	132,5	133,3	133,2	133,5	133,5	132,7
2015	132,0	132,4	133,9	134,1	134,4	134,6	134,1	133,8	134,3	134,2	134,3	134,8	133,9
2016	133,6	133,8	134,8	134,8	135,2	135,4	134,8	134,6	135,5	135,9	136,0	136,7	135,1
2017	136,3	136,7	137,4	137,6	137,8	137,9	137,5	137,4	138,7	138,9	139,1	139,7	137,9
2018	138,7												

Anmerkung: Der zuletzt verlaublichste Monatswert ist jeweils vorläufig

Inflationsrate



Verbraucherpreisindex

herausgegeben von Statistik Austria

Jahr	Jan.	Feb.	März	April	Mai	Juni	Juli	Aug.	Sept.	Okt.	Nov.	Dez.	Durchschnitt
Jahresdurchschnitt 1986=100													
1987	100,3	100,2	100,4	100,6	100,9	101,8	102,3	102,8	102,2	102,0	101,7	101,8	101,4
1988	102,2	102,4	102,7	102,8	102,6	103,2	104,4	104,7	104,1	103,8	103,7	103,7	103,4
1989	104,4	104,9	105,0	105,3	105,5	105,8	107,1	107,5	106,7	106,7	106,5	106,7	106,0
1990	107,4	108,2	108,3	108,6	108,7	108,9	110,3	110,9	110,7	110,8	110,4	110,4	109,5
1991	111,0	111,8	112,1	112,2	112,3	113,0	114,3	115,0	114,2	113,8	114,0	113,8	113,1
1992	115,3	116,4	116,7	116,7	117,1	117,5	118,9	119,4	118,6	118,4	118,5	118,6	117,7
1993	120,0	120,7	121,2	121,2	121,4	121,7	123,1	123,5	122,6	122,5	122,6	122,8	121,9
1994	123,7	124,5	124,9	124,8	125,0	125,2	126,6	127,4	126,4	126,1	126,0	126,0	125,6
1995	126,9	127,5	127,9	128,0	128,0	128,5	129,4	130,1	128,9	128,5	128,4	128,3	128,4
1996	129,0	129,6	130,2	130,1	129,9	130,6	131,8	132,5	131,5	131,2	131,3	131,3	130,8
1997	131,7	132,2	132,4	132,4	132,5	132,5	132,5	132,5	132,5	132,9	132,9	133,2	132,5
1998	133,3	133,5	133,7	133,9	133,8	133,7	133,7	133,7	133,7	133,8	133,9	134,1	133,7
1999	133,9	134,2	134,2	134,2	134,5	134,2	134,2	134,3	134,3	134,9	135,0	135,9	134,5
2000	135,5	136,4	136,8	136,7	136,8	137,9	138,0	138,0	138,4	138,6	139,2	139,4	137,6
2001	139,7	140,1	140,4	141,0	141,3	141,6	141,7	141,5	141,9	142,0	141,9	142,1	141,3
2002	142,6	142,7	143,0	143,5	143,9	144,1	143,9	144,2	144,2	144,5	144,3	144,8	143,8
2003	145,0	145,2	145,6	145,4	145,4	145,7	145,6	146,0	146,3	146,0	146,3	146,5	145,8
2004	146,7	147,2	147,8	147,8	148,5	149,0	148,7	149,3	149,3	149,8	150,1	150,8	148,8
2005	150,9	151,4	152,0	151,6	151,9	152,5	152,0	152,3	152,9	152,9	152,6	153,1	152,2
2006	152,8	153,3	153,7	154,5	154,6	154,8	154,6	155,1	154,8	154,6	154,8	155,2	154,4
2007	155,2	155,7	156,5	157,2	157,7	157,8	157,8	157,7	158,0	158,9	159,7	160,9	157,8
2008	160,3	160,7	161,9	162,4	163,5	163,9	163,8	163,5	163,9	163,8	163,3	163,0	162,8
2009	162,2	162,9	163,2	163,5	163,9	163,8	163,3	163,9	164,1	164,1	164,4	164,7	163,7
2010	164,2	164,5	166,4	166,8	167,0	167,0	166,4	166,7	167,1	167,6	167,4	168,5	166,6
2011	168,3	169,4	171,4	172,3	172,4	172,4	172,1	172,4	173,1	173,3	173,4	173,8	172,0
2012	172,9	173,8	175,6	176,3	176,1	176,3	175,8	176,3	177,8	178,1	178,3	178,6	176,3
2013	177,6	178,1	179,6	179,8	180,1	180,1	179,3	179,4	180,8	180,6	180,8	181,9	179,8
2014	180,4	180,8	182,6	182,8	183,3	183,4	182,4	182,4	183,6	183,4	183,8	183,8	182,7
2015	181,8	182,3	184,4	184,6	185,1	185,3	184,6	184,3	184,9	184,8	184,9	185,6	184,4
2016	184,0	184,2	185,7	185,7	186,2	186,4	185,7	185,3	186,6	187,2	187,4	188,3	186,1
2017	187,7	188,3	189,2	189,6	189,7	189,9	189,4	189,2	191,0	191,2	191,6	192,3	189,9
2018	191,0												
Jahresdurchschnitt 1996=100													
1997	100,7	101,1	101,2	101,2	101,3	101,3	101,3	101,3	101,3	101,6	101,6	101,8	101,3
1998	101,9	102,1	102,2	102,4	102,3	102,2	102,2	102,2	102,2	102,3	102,4	102,5	102,2
1999	102,4	102,6	102,6	102,6	102,8	102,6	102,6	102,7	102,7	103,1	103,2	103,9	102,8
2000	103,6	104,3	104,6	104,5	104,6	105,4	105,5	105,5	105,8	106,0	106,4	106,6	105,2
2001	106,8	107,1	107,3	107,8	108,0	108,3	108,4	108,1	108,5	108,6	108,5	108,7	108,0
2002	109,0	109,1	109,3	109,7	110,0	110,1	110,0	110,2	110,2	110,5	110,4	110,7	109,9
2003	110,9	111,0	111,3	111,2	111,2	111,4	111,3	111,6	111,8	111,6	111,8	112,0	111,4
2004	112,1	112,6	113,0	113,0	113,5	113,9	113,7	114,1	114,1	114,6	114,8	115,3	113,7
2005	115,4	115,7	116,2	115,9	116,1	116,6	116,2	116,5	116,9	116,9	116,7	117,1	116,4
2006	116,9	117,2	117,6	118,1	118,3	118,4	118,3	118,6	118,4	118,3	118,4	118,7	118,1
2007	118,7	119,1	119,7	120,2	120,6	120,7	120,7	120,6	120,8	121,5	122,1	123,0	120,6
2008	122,6	122,9	123,8	124,2	125,0	125,4	125,2	125,0	125,4	125,2	124,9	124,7	124,5
2009	124,1	124,5	124,8	125,0	125,4	125,2	124,9	125,4	125,5	125,5	125,7	125,9	125,2
2010	125,6	125,8	127,2	127,6	127,7	127,7	127,2	127,5	127,8	128,2	128,0	128,9	127,4
2011	128,7	129,6	131,1	131,7	131,9	131,9	131,6	131,9	132,4	132,5	132,6	132,9	131,6
2012	132,2	132,9	134,3	134,8	134,7	134,8	134,4	134,8	135,9	136,2	136,3	136,6	134,8
2013	135,8	136,2	137,3	137,5	137,7	137,7	137,1	137,2	138,2	138,1	138,2	139,1	137,5
2014	138,0	138,2	139,6	139,8	140,1	140,3	139,5	139,5	140,4	140,3	140,5	140,5	139,7
2015	139,0	139,4	141,0	141,2	141,5	141,7	141,2	140,9	141,4	141,3	141,4	141,9	141,0
2016	140,7	140,9	142,0	142,0	142,4	142,6	142,0	141,7	142,7	143,1	143,3	144,0	142,3
2017	143,5	144,0	144,7	144,9	145,1	145,2	144,8	144,7	146,1	146,2	146,5	147,1	145,2
2018	146,1												

Anmerkung: Der zuletzt verlaubliche Monatswert ist jeweils vorläufig

Verbraucherpreisindex

herausgegeben von Statistik Austria

Jahr	Jan.	Feb.	März	April	Mai	Juni	Juli	Aug.	Sept.	Okt.	Nov.	Dez.	Durchschnitt
Jahresdurchschnitt 2000=100													
2001	101,5	101,8	102,0	102,5	102,7	102,9	103,0	102,8	103,1	103,2	103,1	103,3	102,7
2002	103,6	103,7	103,9	104,3	104,6	104,7	104,6	104,8	104,8	105,0	104,9	105,2	104,5
2003	105,4	105,5	105,8	105,7	105,7	105,9	105,8	106,1	106,3	106,1	106,3	106,5	105,9
2004	106,6	107,0	107,4	107,4	107,9	108,3	108,1	108,5	108,5	108,9	109,1	109,6	108,1
2005	109,7	110,0	110,5	110,2	110,4	110,8	110,5	110,7	111,1	111,1	110,9	111,3	110,6
2006	111,0	111,4	111,7	112,3	112,4	112,5	112,4	112,7	112,5	112,4	112,5	112,8	112,2
2007	112,8	113,1	113,7	114,2	114,6	114,7	114,7	114,6	114,8	115,5	116,0	116,9	114,6
2008	116,5	116,8	117,7	118,0	118,8	119,1	119,0	118,8	119,1	119,0	118,7	118,5	118,3
2009	117,9	118,3	118,6	118,8	119,1	119,0	118,7	119,1	119,2	119,2	119,4	119,7	118,9
2010	119,3	119,6	120,9	121,2	121,3	121,3	120,9	121,1	121,4	121,8	121,7	122,4	121,1
2011	122,3	123,2	124,6	125,2	125,3	125,3	125,1	125,3	125,8	125,9	126,1	126,3	125,0
2012	125,7	126,3	127,6	128,1	128,0	128,1	127,8	128,1	129,2	129,5	129,6	129,8	128,2
2013	129,1	129,5	130,5	130,7	130,9	130,9	130,3	130,4	131,4	131,3	131,4	132,2	130,7
2014	131,2	131,4	132,7	132,8	133,2	133,3	132,6	132,6	133,5	133,3	133,6	133,6	132,8
2015	132,1	132,5	134,1	134,2	134,5	134,7	134,2	133,9	134,4	134,3	134,4	134,9	134,0
2016	133,7	133,9	134,9	134,9	135,3	135,5	134,9	134,7	135,6	136,0	136,1	136,8	135,2
2017	136,4	136,8	137,5	137,8	137,9	138,0	137,6	137,5	138,8	139,0	139,2	139,8	138,0
2018	138,8												
Jahresdurchschnitt 2005=100													
2006	100,4	100,7	101,0	101,5	101,6	101,7	101,6	101,9	101,7	101,6	101,7	102,0	101,5
2007	102,0	102,3	102,8	103,3	103,6	103,7	103,7	103,6	103,8	104,4	104,9	105,7	103,7
2008	105,3	105,6	106,4	106,7	107,4	107,7	107,6	107,4	107,7	107,6	107,3	107,1	107,0
2009	106,6	107,0	107,2	107,4	107,7	107,6	107,3	107,7	107,8	107,8	108,0	108,2	107,5
2010	107,9	108,1	109,3	109,6	109,7	109,7	109,3	109,5	109,8	110,1	110,0	110,7	109,5
2011	110,6	111,4	112,7	113,2	113,3	113,3	113,1	113,3	113,8	113,9	114,0	114,2	113,1
2012	113,7	114,2	115,4	115,9	115,7	115,9	115,5	115,9	116,8	117,1	117,2	117,4	115,9
2013	116,7	117,1	118,0	118,2	118,4	118,4	117,8	117,9	118,8	118,7	118,8	119,6	118,2
2014	118,6	118,8	120,0	120,1	120,5	120,6	119,9	119,9	120,7	120,6	120,8	120,8	120,1
2015	119,5	119,8	121,2	121,3	121,7	121,8	121,3	121,1	121,5	121,4	121,5	122,0	121,2
2016	121,0	121,1	122,0	122,0	122,4	122,5	122,0	121,8	122,7	123,0	123,1	123,7	122,3
2017	123,4	123,7	124,4	124,6	124,7	124,8	124,5	124,4	125,6	125,7	125,9	126,4	124,8
2018	125,6												
Jahresdurchschnitt 2010=100													
2011	101,0	101,7	102,9	103,4	103,5	103,5	103,3	103,5	103,9	104,0	104,1	104,3	103,3
2012	103,8	104,3	105,4	105,8	105,7	105,8	105,5	105,8	106,7	106,9	107,0	107,2	105,8
2013	106,6	106,9	107,8	107,9	108,1	108,1	107,6	107,7	108,5	108,4	108,5	109,2	107,9
2014	108,3	108,5	109,6	109,7	110,0	110,1	109,5	109,5	110,2	110,1	110,3	110,3	109,7
2015	109,1	109,4	110,7	110,8	111,1	111,2	110,8	110,6	111,0	110,9	111,0	111,4	110,7
2016	110,5	110,6	111,5	111,5	111,8	111,9	111,5	111,3	112,0	112,4	112,5	113,0	111,7
2017	112,7	113,0	113,6	113,8	113,9	114,0	113,7	113,6	114,7	114,8	115,0	115,5	114,0
2018	114,7												
Jahresdurchschnitt 2015=100													
2016	99,8	99,9	100,7	100,7	101,0	101,1	100,7	100,5	101,2	101,5	101,6	102,1	100,9
2017	101,8	102,1	102,6	102,8	102,9	103,0	102,7	102,6	103,6	103,7	103,9	104,3	103,0
2018	103,6												

Anmerkung: Der zuletzt verlaublichste Monatswert ist jeweils vorläufig

GBV-Jahresstatistik 2016

Die gemeinnützige Wohnungswirtschaft in Zahlen seit 1980

Verwaltete Wohnungen nach Bundesländer und Sitz der Bauvereinigung 2016

	Bglld	Ktn	NÖ	OÖ	Sbg	Stmk	Tirol	Vbg	Wien	Österreich
Gesamt	26.700	48.600	123.100	174.000	71.800	129.200	63.200	22.100	249.600	908.300
davon in										
Mietwohnungen in eigenen Bauten	22.200	38.900	76.000	118.300	39.500	56.500	36.600	16.200	200.200	604.400
Mietwohnungen in fremden Bauten	900	1.300	4.800	2.400	2.700	11.300	2.200	0	12.200	37.800
Eigentumswohnungen	3.600	8.400	42.300	53.300	29.600	61.400	24.400	5.900	37.200	266.100

Wohnungsfertigstellungen nach Bundesländer und Sitz der Bauvereinigung 2016

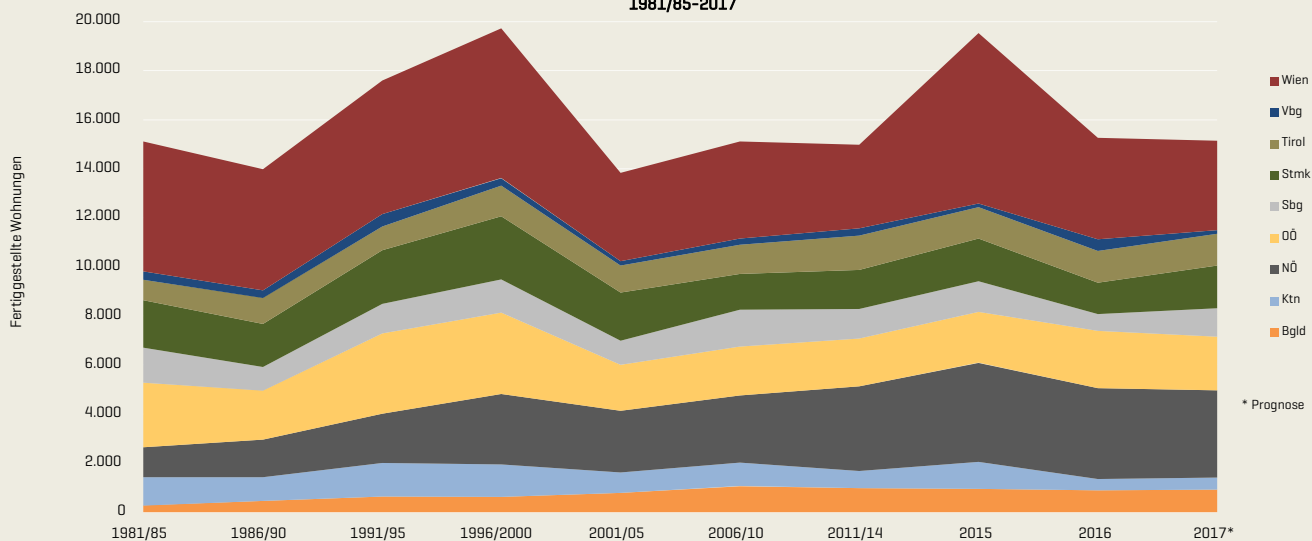
	Bglld	Ktn	NÖ	OÖ	Sbg	Stmk	Tirol	Vbg	Wien	Österreich
Gesamt	888	460	3.713	2.327	693	1.278	1.288	485	4.140	15.272
davon in										
Mietwohnungen in eigenen Bauten	880	436	3.611	2.001	610	1.162	1.179	407	3.686	13.972
Mietwohnungen in fremden Bauten			2	106					100	208
Eigentumswohnungen	8	24	100	220	83	116	109	78	354	1.092

Jährliche Wohnungsfertigstellungen nach Bundesländern und Sitz der Bauvereinigung 1980 - 2016

	Bglld	Ktn	NÖ	OÖ	Sbg	Stmk	Tirol	Vbg	Wien	Österreich
1981/85	270	1160	1.210	2.640	1.420	1.940	830	350	5.290	15.110
1986/90	450	970	1.530	2.010	960	1.760	1060	310	4.930	13.980
1991/95	640	1.360	2.020	3.270	1.200	2.190	970	510	5.440	17.600
1996/2000	620	1.320	2.870	3.330	1.350	2.580	1.240	310	6.110	19.730
2001/05	780	840	2.510	1.880	980	1.960	1.110	180	3.590	13.830
2006/10	1.059	957	2.736	1.993	1.513	1.454	1.186	258	3.960	15.116
2011/14	960	710	3.423	1.718	1.010	1.693	1.390	263	3.018	13.620
2015	950	1.100	4.040	2.080	1.240	1.750	1.270	150	6.950	19.530
2016	888	460	3.713	2.327	693	1.278	1.288	485	4.140	15.272
2017*	910	500	3.550	2.200	1.160	1.740	1.290	150	3.640	15.140

*Prognose

GBV-Wohnungsfertigstellungen nach Bundesländern und Sitz der Bauvereinigung 1981/85-2017



Quelle: GBV-Verbandsstatistik 2016

Gemeindefinanzstatistik 2016

Übersicht über die Haushaltsgebarung Vorarlberg-
Entwicklung der Einnahmen und Ausgaben der Vorarlberger Gemeinden in EURO

Jahr	Einnahmen		Ausgaben	
	Betrag	Index 1950 = 100	Betrag	Index 1950 = 100
1950	9.340.744	100	8.992.895	100
1955	17.433.707	187	16.123.078	179
1959	25.669.363	275	25.441.250	283
1962	37.178.926	398	35.626.065	396
1965	54.857.882	587	57.273.033	637
1968	78.828.186	844	79.444.004	883
1971	116.701.018	1.249	118.143.949	1.314
1974	189.442.582	2.028	190.248.093	2.116
1977	249.434.700	2.670	248.921.255	2.768
1980	285.871.871	3.060	288.079.404	3.203
1983	359.566.480	3.849	358.185.138	3.983
1990	512.811.729	5.490	510.552.688	5.677
1991	573.909.412	6.144	573.167.469	6.374
1992	613.780.382	6.571	613.388.932	6.821
1993	672.231.766	7.197	673.750.643	7.492
1994	710.094.142	7.602	715.799.421	7.960
1995	704.661.817	7.544	707.621.432	7.869
1996	742.245.109	7.946	744.406.320	8.278
1997	775.345.493	8.301	778.309.939	8.655
1998	803.714.962	8.604	806.897.084	8.973
1999	824.387.136	8.826	828.122.544	9.209
2000	866.108.278	9.272	869.147.428	9.665
2001	890.505.610	9.534	894.715.835	9.949
2002	923.472.487	9.886	923.202.098	10.266
2003	924.493.039	9.897	926.624.380	10.304
2004	918.829.891	9.837	920.362.839	10.234
2005	964.473.771	10.325	970.506.120	10.792
2006	1.043.309.623	11.169	1.045.946.555	11.631
2007	1.015.317.129	10.870	1.019.932.111	11.342
2008	1.078.842.458	11.550	1.082.586.065	12.038
2009	1.080.509.045	11.568	1.086.811.895	12.085
2010	1.107.900.365	11.861	1.113.413.760	12.381
2011	1.131.849.837	12.117	1.134.172.252	12.612
2012	1.161.955.164	12.440	1.162.834.067	12.931
2013	1.212.629.554	12.982	1.214.342.897	13.503
2014	1.281.097.324	13.715	1.283.057.849	14.267
2015	1.308.140.199	14.005	1.311.920.585	14.588
2016	1.421.938.901	15.223	1.422.603.933	15.819

Einnahmen und Ausgaben der Haushaltsgebarung 2016 der Vorarlberger Gemeinden

a) Verwaltungsbezirk Bludenz

Gemeinden	Einnahmen		Ausgaben		Gebarungsergebnis	
	Betrag	+/- %	Betrag	+/- %	Überschuss	Abgang
Bartholomäberg	5.654.938	+9,5	5.654.938	+9,5	-	-
Blons	1.625.296	-5,2	1.655.750	-5,3	-	30.454
Bludenz	44.271.329	+1,2	44.271.329	+1,2	-	-
Bludesch	5.962.205	-13,7	5.962.205	-13,7	-	-
Brand	5.933.689	-27,6	5.933.689	-27,6	-	-
Bürs	11.289.276	+11,1	11.289.276	+19,8	-	-
Bürserberg	3.152.054	-1,6	3.152.054	-1,6	-	-
Dalaas	4.860.637	+13,9	4.860.637	+13,9	-	-
Fontanella	4.193.241	+44,7	4.387.602	+26,7	-	194.360
Gaschurn	10.667.322	-2,0	10.667.322	-2,0	-	-
Innerbraz	3.878.509	+44,5	3.878.509	+44,5	-	-
Klösterle	4.585.017	+2,8	4.585.017	+2,8	-	-
Lech	25.278.875	+4,2	25.278.875	+22,6	-	-
Lorüns	1.131.464	-17,4	1.131.464	-17,4	-	-
Ludesch	12.454.526	+31,6	12.454.526	+31,6	-	-
Nenzing	22.655.647	+6,3	22.655.647	+6,3	-	-
Nüziders	12.037.074	+17,4	12.037.074	+17,4	-	-
Raggal	3.008.965	+17,4	3.165.910	+23,5	-	156.944
St.Anton i.M.	1.737.639	-6,4	1.737.639	-6,4	-	-
St.Gallenkirch	8.790.902	-14,8	8.799.064	-14,8	-	8.162
St. Gerold	1.263.959	-53,9	1.496.483	-47,7	-	232.524
Schruns	16.045.718	-3,8	15.657.529	-4,2	388.189	-
Silbertal	2.756.300	-6,6	3.035.937	-2,3	-	279.638
Sonntag	2.657.858	-16,4	2.603.990	-20,1	53.868	-
Stallehr	891.247	+10,3	891.247	+10,3	-	-
Thüringen	14.767.344	+108,7	14.767.344	+35,5	-	-
Thüringerberg	2.167.943	+20,2	2.167.943	+20,2	-	-
Tschagguns	8.387.437	+16,4	8.387.437	+8,8	-	-
Vandans	7.419.897	-24,0	7.419.897	-24,0	-	-
Bezirk Bludenz	249.526.307	+4,9	249.986.333	+4,8	442.057	902.083

b) Verwaltungsbezirk Bregenz

Alberschwende	7.829.137	+11,1	7.829.137	+11,1	-	-
Andelsbuch	6.086.731	+24,1	6.086.731	+24,1	-	-
Au	4.201.602	+0,3	4.201.602	+0,3	-	-
Bezau	6.019.455	-11,1	6.019.455	-11,1	-	-
Bildstein	3.899.831	+56,6	3.899.831	+53,5	-	-
Bizau	3.982.311	+33,3	3.982.311	+33,3	-	-
Bregenz	105.394.365	+7,7	105.394.365	+7,7	-	-
Buch	4.587.404	+65,9	4.587.404	+65,9	-	-
Damüls	6.129.383	+29,1	6.129.383	+7,6	-	-
Doren	2.671.171	-6,2	2.663.669	-11,5	7.502	-
Egg	12.803.382	+22,0	12.803.382	+22,0	-	-
Eichenberg	1.451.997	+7,1	1.639.814	+21,0	-	187.818
Fußach	23.593.046	+136,0	23.593.046	+136,0	-	-
Gaißau	4.173.560	-4,0	4.173.560	-4,0	-	-
Hard	49.106.773	+14,2	49.106.773	+14,2	-	-
Hittisau	4.991.205	-6,0	4.991.205	-6,0	-	-
Höchst	30.034.789	+43,3	30.034.789	+43,3	-	-
Hörbranz	13.974.225	+0,4	13.974.225	+0,4	-	-
Hohenweiler	2.928.503	+10,6	3.141.891	+18,7	-	213.388
Kennelbach	4.111.695	-6,3	4.388.863	-3,2	-	277.167
Krumbach	2.246.688	-18,6	2.246.688	-18,6	-	-
Langen b. Bregenz	4.114.149	+21,8	4.114.149	+21,8	-	-
Langenegg	2.986.791	-64,4	2.986.791	-64,4	-	-
Lauterach	32.808.722	+16,6	32.808.722	+16,6	-	-

Tabellenfortsetzung

Gemeinden	Einnahmen		Ausgaben		Gebarungsergebnis	
	Betrag	+/- %	Betrag	+/- %	Überschuss	Abgang
Lingenau	4.196.453	-30,8	4.196.453	-30,8	-	-
Lochau	13.056.103	+1,7	12.247.677	-4,6	808.426	-
Mellau	5.175.797	+43,9	5.175.797	+43,9	-	-
Mittelberg	33.827.198	+27,6	33.827.198	+27,6	-	-
Möggers	2.329.827	+30,0	2.329.827	+30,0	-	-
Reuthe	1.706.017	-13,5	1.706.017	-13,5	-	-
Riefensberg	3.406.501	+3,5	3.406.501	+3,5	-	-
Schnepfau	2.388.789	+70,0	2.388.789	+156,6	-	-
Schopponau	5.814.151	+103,5	5.814.151	+103,5	-	-
Schröcken	3.169.858	-8,4	3.450.844	-7,7	-	280.987
Schwarzach	9.657.865	+13,3	9.657.865	+13,3	-	-
Schwarzenberg	5.393.555	+1,0	5.393.555	+1,0	-	-
Sibratsgfall	1.056.997	+0,7	1.056.997	+0,7	-	-
Sulzberg	5.807.140	-7,8	5.807.140	-7,8	-	-
Warth	2.475.842	-18,8	2.475.842	-18,8	-	-
Wolfurt	28.314.730	+11,8	28.314.730	+11,8	-	-
Bezirk Bregenz	467.903.740	+14,4	468.047.171	+14,1	815.929	959.359
c) Verwaltungsbezirk Dornbirn						
Dornbirn	273.440.189	+7,1	273.440.189	+7,1	-	-
Hohenems	43.413.972	+13,0	43.413.972	+13,0	-	-
Lustenau	79.653.627	+25,8	79.643.184	+24,8	10.443	-
Bezirk Dornbirn	396.507.787	+11,0	396.497.345	+10,9	10.443	-
d) Verwaltungsbezirk Feldkirch						
Altach	17.909.532	-4,2	17.894.426	-4,0	15.105	-
Düns	1.560.736	-0,2	1.560.736	-0,2	-	-
Dünserberg	1.160.496	+58,7	1.160.496	+58,7	-	-
Feldkirch	93.174.353	-4,7	93.174.353	-4,7	-	-
Frastanz	15.331.418	+5,6	15.331.418	+5,6	-	-
Fraxern	5.284.036	+75,6	5.284.036	+20,9	-	-
Göfis	10.588.707	-6,8	10.588.707	-6,8	-	-
Göttzis	32.567.421	+2,3	32.567.421	+2,3	-	-
Klaus	9.448.201	-26,4	9.448.201	-26,4	-	-
Koblach	11.956.514	+21,1	11.956.514	+21,1	-	-
Laterns	3.465.047	+2,7	3.465.047	+2,7	-	-
Mäder	8.709.054	+6,0	8.709.054	+6,0	-	-
Meiningen	4.704.697	+21,3	4.704.697	+21,3	-	-
Rankweil	45.518.325	+30,9	45.518.325	+30,9	-	-
Röns	1.314.077	-24,9	1.314.077	-24,9	-	-
Röthis	6.416.691	-22,9	6.416.691	-22,9	-	-
Satteins	5.902.146	+1,1	5.902.146	+1,1	-	-
Schlins	6.328.143	-26,4	6.328.143	-26,4	-	-
Schnifis	1.870.618	-10,7	1.870.618	-10,7	-	-
Sulz	8.555.854	+21,2	8.642.977	+19,1	-	87.123
Übersaxen	1.582.188	+8,7	1.582.188	+8,7	-	-
Viktorsberg	1.122.010	-24,2	1.122.010	-24,2	-	-
Weiler	4.983.579	-13,7	4.983.579	-13,7	-	-
Zwischenwasser	8.547.228	-7,9	8.547.228	-8,9	-	-
Bezirk Feldkirch	308.001.067	+1,3	308.073.085	+0,8	15.105	87.123
VORARLBERG	1.421.938.901	+8,7	1.422.603.933	+8,4	1.283.533	1.948.566

Einnahmen und Ausgaben der Haushaltsgebarung - Kopfquoten

a) Verwaltungsbezirk Bludenz

Gemeinden	Einnahmen	Ausgaben	Gebarungsergebnis	
			Überschuss	Abgang
Bartholomäberg	2.496	2.496	-	-
Blons	4.940	5.033	-	93
Bludenz	3.164	3.164	-	-
Bludesch	2.631	2.631	-	-
Brand	8.765	8.765	-	-
Bürs	3.541	3.541	-	-
Bürserberg	6.132	6.132	-	-
Dalaas	3.138	3.138	-	-
Fontanella	9.574	10.017	-	444
Gaschurn	7.281	7.281	-	-
Innerbraz	4.148	4.148	-	-
Klösterle	6.916	6.916	-	-
Lech	16.875	16.875	-	-
Lorüns	4.160	4.160	-	-
Ludesch	3.670	3.670	-	-
Nenzing	3.757	3.757	-	-
Nüziders	2.473	2.473	-	-
Raggal	3.552	3.738	-	185
St.Anton i.M.	2.374	2.374	-	-
St.Gallenkirch	4.131	4.135	-	4
St. Gerold	3.601	4.263	-	662
Schruns	4.417	4.310	107	-
Silbertal	3.258	3.589	-	331
Sonntag	3.880	3.801	79	-
Stallehr	3.149	3.149	-	-
Thüringen	6.985	6.985	-	-
Thüringerberg	3.179	3.179	-	-
Tschagguns	3.844	3.844	-	-
Vandans	2.859	2.859	-	-
Bezirk Bludenz	4.062	4.070	7	15

b) Verwaltungsbezirk Bregenz

Alberschwende	2.472	2.472	-	-
Andelsbuch	2.542	2.542	-	-
Au	2.483	2.483	-	-
Bezau	3.004	3.004	-	-
Bildstein	5.372	5.372	-	-
Bizau	3.825	3.825	-	-
Bregenz	3.667	3.667	-	-
Buch	7.802	7.802	-	-
Damüls	19.709	19.709	-	-
Doren	2.634	2.627	7	-
Egg	3.687	3.687	-	-
Eichenberg	3.533	3.990	-	457
Fußach	6.227	6.227	-	-
Gaißau	2.367	2.367	-	-
Hard	3.799	3.799	-	-
Hittisau	2.713	2.713	-	-
Höchst	3.871	3.871	-	-
Hörbranz	2.210	2.210	-	-
Hohenweiler	2.304	2.472	-	168
Kennelbach	2.177	2.323	-	147
Krumbach	2.311	2.311	-	-
Langen b.Breg.	3.084	3.084	-	-
Langenegg	2.629	2.629	-	-
Lauterach	3.370	3.370	-	-

Tabellenfortsetzung

Gemeinden	Einnahmen	Ausgaben	Gebarungsergebnis	
			Überschuss	Abgang
Lingenau	3.059	3.059	-	-
Lochau	2.279	2.138	141	-
Mellau	3.981	3.981	-	-
Mittelberg	7.149	7.149	-	-
Möggers	4.755	4.755	-	-
Reuthe	2.743	2.743	-	-
Riefensberg	3.298	3.298	-	-
Schnepfau	5.072	5.072	-	-
Schoppernau	6.153	6.153	-	-
Schröcken	14.882	16.201	-	1.319
Schwarzach	2.492	2.492	-	-
Schwarzenberg	2.938	2.938	-	-
Sibratsgfäll	2.683	2.683	-	-
Sulzberg	3.336	3.336	-	-
Warth	16.182	16.182	-	-
Wolfurt	3.434	3.434	-	-
Bezirk Bregenz	3.614	3.615	6	7
c) Verwaltungsbezirk Dornbirn				
Dornbirn	5.770	5.770	-	-
Hohenems	2.770	2.770	-	-
Lustenau	3.638	3.637	0	-
Bezirk Dornbirn	4.667	4.667	0	-
d) Verwaltungsbezirk Feldkirch				
Altach	2.789	2.787	2	-
Düns	3.863	3.863	-	-
Dünserberg	7.841	7.841	-	-
Feldkirch	2.926	2.926	-	-
Frastanz	2.424	2.424	-	-
Fraxern	7.982	7.982	-	-
Göfis	3.304	3.304	-	-
Götzis	2.956	2.956	-	-
Klaus	3.052	3.052	-	-
Koblach	2.711	2.711	-	-
Laterns	5.066	5.066	-	-
Mäder	2.283	2.283	-	-
Meiningen	2.224	2.224	-	-
Rankweil	3.884	3.884	-	-
Röns	4.031	4.031	-	-
Röthis	3.461	3.461	-	-
Satteins	2.328	2.328	-	-
Schlins	2.761	2.761	-	-
Schnifis	2.395	2.395	-	-
Sulz	3.421	3.456	-	35
Übersaxen	2.503	2.503	-	-
Viktorsberg	2.914	2.914	-	-
Weiler	2.379	2.379	-	-
Zwischenwasser	2.719	2.719	-	-
Bezirk Feldkirch	3.008	3.008	0	1
VORARLBERG	3.759	3.761	3	5

Volkswirtschaftliche Gesamtrechnungen	(Rundungsdifferenzen rechnerisch bedingt)					
	2014		2015		2016	
	in Mrd. EUR bzw. Veränderung gegenüber Vorjahr in %					
Entstehung des Bruttoinlandsprodukts						
Land- und Forstwirtschaft, Fischerei	4,00	-1,6	3,83	-4,3	3,89	1,6
Bergbau; Herstellung von Waren	56,57	3,0	58,20	2,9	58,36	0,3
Energie-, Wasserversorgung; Abfallentsorgung	8,97	-2,8	8,74	-2,6	8,85	1,3
Bau	18,94	2,1	19,28	1,8	20,10	4,2
Handel	36,63	3,5	38,13	4,1	38,41	0,7
Verkehr	16,77	4,1	17,50	4,3	17,79	1,7
Beherbergung und Gastronomie	15,11	4,3	15,94	5,5	16,96	6,4
Information u. Kommunikation	10,37	5,8	10,76	3,8	11,05	2,7
Kredit- und Versicherungswesen	12,96	1,3	13,56	4,6	13,48	-0,6
Grundstücks- und Wohnungswesen; sonst. wirtschaftl. Dienstleistungen	28,67	3,4	29,73	3,7	31,00	4,3
Sonst. wirtschaftl. Dienstleistungen	27,99	3,7	29,13	4,1	30,32	4,1
Öffentliche Verwaltung	15,23	1,8	15,71	3,1	16,18	3,0
Erziehung und Unterricht; Gesundheits- und Sozialwesen	36,39	3,1	37,99	4,4	39,39	3,7
Sonst. Dienstleistungen	8,54	3,1	8,80	3,0	8,92	1,5
Bruttowertschöpfung zu Herstellungspreisen, insgesamt	297,15	3,0	307,29	3,4	314,69	2,4
Gütersteuern	36,61	1,8	37,84	3,4	39,22	3,7
minus Gütersubventionen	0,69	2,0	0,64	-7,3	0,62	-3,2
Bruttoinlandsprodukt, laufende Preise	333,06	2,8	344,49	3,4	353,30	2,6
Bruttoinlandsprodukt, reale Veränderung auf Vorjahrespreisbasis		0,8		1,1		1,5
Verwendung des BIP						
Konsumausgaben der inländischen privaten Haushalte	170,95	2,2	173,84	1,7	178,53	2,7
Konsumausgaben der privaten Organisationen ohne Erwerbscharakter	6,95	6,2	7,49	7,6	7,70	2,8
Konsumausgaben des Staates	65,97	2,3	68,43	3,7	70,64	3,2
Bruttoinvestitionen	78,33	1,9	81,20	3,7	85,21	4,9
Statistische Differenz	-0,04	.	0,70	.	-0,64	.
Exporte	177,85	2,7	182,35	2,5	184,64	1,3
Importe	166,96	1,8	169,51	1,5	172,78	1,9
Verteilung des BIP, nominell						
Arbeitnehmerentgelt	158,79	2,8	163,82	3,2	170,09	3,8
Bruttobetriebsüberschuss und Selbständigeneinkommen	131,84	3,2	136,15	3,3	138,07	1,4
Produktionsabgaben minus Subventionen	42,44	1,9	44,53	4,9	45,14	1,4
Bruttoinlandsprodukt	333,06	2,8	344,49	3,4	353,30	2,6
Primäreinkommen aus der/an die übrige Welt	0,44	.	-2,52	.	-0,18	.
Abschreibungen	60,05	3,4	61,80	2,9	63,58	2,9
Nettonationaleinkommen	273,45	2,5	280,17	2,5	289,54	3,3
Laufende Transfers aus der/an die übrige Welt	-3,11	.	-3,20	.	-3,69	.
Verfügbares Nettoeinkommen der Volkswirtschaft	270,33	2,9	276,97	2,5	285,85	3,2
Zahlungsbilanz (in Mio. EUR)						
	2014	2015	2016			
Leistungsbilanz						
Credit	203.743	.	202.605	.	216.106	.
Debet	195.502	.	195.983	.	208.595	.
Güter						
Credit	126.107	.	128.747	.	128.925	.
Debet	125.270	.	126.658	.	128.620	.
Dienstleistungen						
Credit	51.685	.	53.253	.	55.366	.
Debet	41.607	.	42.997	.	44.292	.
Einkommen						
Credit	23.018	.	15.955	.	27.030	.
Debet	22.580	.	18.478	.	27.210	.
Laufende Transfers						
Credit	2.799	.	2.615	.	.	.
Debet	6.083	.	6.061	.	.	.
Vermögensübertragungen, netto	-348	.	-1.727	.	-593	.
Kapitalbilanz, netto	2.839	.	4.298	.	9.977	.
Öffentliche Finanzen (in Mio. EUR)						
	Jahr	Aktueller Monat: Veränderung gegenüber Vormonat bzw. Vorjahresmonat in %				
	2016	9/2017	8/2017	9/2016		
Einkommen- und Vermögensteuern	40.077,4	2.990,7	5.121,9	.	3.221,1	-7,2
Umsatzsteuer	27.055,7	2.421,1	2.472,8	.	2.295,0	5,5
Verbrauchssteuern	6.508,2	603,4	586,3	.	610,6	-1,2
Einfuhrabgaben, Gebühren und Verkehrssteuern ¹⁾	7.308,6	770,4	653,1	.	629,8	22,3
Öffentliche Abgaben, brutto	80.949,9	6.785,6	8.834,1	.	6.756,5	0,4
Überweisungen an Länder, Gemeinden, Fonds, Kammern etc.	29.875,9	2.180,6	2.275,8	.	2.197,9	-0,8
Überweisungen an die EU	2.556,6	54,1	256,1	.	97,4	-44,5
Öffentliche Abgaben, netto	48.517,4	4.550,9	6.302,2	.	4.461,3	2,0

1) Inkl. Zölle, Abgaben lt. Ausgleichsabgabengesetz, Nebenansprüchen und Resteingänge wegfallender Abgaben, Abgabestrafen usw.

Preise (Indizes)	Jahr	Aktueller Monat: Veränderung gegenüber Vormonat bzw. Vorjahresmonat in %				
	Ø 2017	12/2017 *)	11/2017	12/2016		
Verbraucherpreisindex (Ø 2015=100) ')	103,0	104,3	103,9	0,4	102,1	2,2
Harmonisierter Verbraucherpreisindex (Ø 2015=100) ')	103,22	104,94	104,27	0,6	102,55	2,3
Großhandelspreisindex (Ø 2015=100) ')	Ø 2017 *)	1/2018 *)	12/2017	1/2017		
Insgesamt	102,2	105,0	104,1	0,9	101,6	3,3
Gebrauchsgüter	101,2	101,9	102,0	-0,1	100,4	1,5
Verbrauchsgüter	100,4	104,4	102,9	1,5	101,8	2,6
Konsumgüter	100,9	104,0	102,9	1,1	101,6	2,4
Investitionsgüter	100,1	100,8	101,0	-0,2	99,6	1,2
Intermediärgüter	104,8	107,9	107,1	0,7	102,4	5,4
Saisonwaren	104,0	106,7	108,2	-1,4	108,5	-1,7
Nichtseasonwaren	102,2	104,9	104,0	0,9	101,5	3,3
Baukostenindex (Ø 2015=100) ')	Ø 2017 *)	12/2017 *)	11/2017 *)	12/2016		
Wohnhaus- und Siedlungsbau (Gesamtbaukosten)	104,1	105,2	105,2	0,0	102,0	3,1
Straßenbau	102,6	103,5	103,4	0,1	100,7	2,8
Brückenbau	104,6	106,2	106,2	0,0	101,7	4,4
Siedlungswasserbau	102,9	103,5	103,6	-0,1	101,6	1,9
Baupreisindex (Ø 2015=100) ')	Jahr	Aktuelles Quartal: Veränderung gegenüber Vor- bzw. Vorjahresquartal in %				
	Ø 2016	3. Qu. 2017	2. Qu. 2017	3. Qu. 2016		
Hoch- und Tiefbau	101,3	103,7	103,4	0,3	101,5	2,2
*) Vorläufige Ergebnisse. - 1) Ohne Mehrwertsteuer. - Ab Jänner 2016 neues Basisjahr (Jahresdurchschnitt 2015=100).						
Einkommen, Löhne	Jahr	Aktueller Monat: Veränderung gegenüber Vormonat bzw. Vorjahresmonat in %				
Tariflohnindex (Ø 2006=100)	Ø 2017 *)	12/2017 *)	11/2017 *)	12/2016		
Insgesamt	129,2	129,7	129,7	0,0	127,6	1,6
Arbeiter und Arbeiterinnen	132,1	132,9	132,9	0,0	130,4	1,9
Angestellte	130,0	130,5	130,5	0,0	128,5	1,6
Öffentlich Bedienstete	123,3	123,3	123,3	0,0	121,6	1,4
*) Vorläufige Ergebnisse.						
Produzierender Bereich insgesamt (ÖNACE 2008) ')	Jahr	Aktueller Monat: Veränderung gegenüber Vormonat bzw. Vorjahresmonat in %				
	2016	10/2017 *)	9/2017 *)	10/2016		
Unternehmen	9.635 ²⁾	9.942	9.966	-0,2	9.663	2,9
Beschäftigte in 1.000	758 ²⁾	798	798	0,0	779	2,4
darunter unselbständig	757	797	797	0,0	778	2,4
Bruttoverdienste in Mio. EUR	34.162	3.064	2.654	15,4	2.938	4,3
Umsatz in Mio. EUR	235.670	22.600	22.226	1,7	20.463	10,4
darunter im Inland	116.884	11.533	11.212	2,9	10.333	11,6
Davon Sachgüterbereich ')						
Unternehmen	5.775 ²⁾	5.867	5.877	-0,2	5.783	1,5
Beschäftigte in 1.000	593 ²⁾	613	613	0,1	598	2,6
darunter unselbständig	592	612	612	0,1	597	2,6
Bruttoverdienste in Mio. EUR	27.184	2.449	2.084	17,5	2.356	3,9
Umsatz in Mio. EUR	204.427	19.216	18.893	1,7	17.546	9,5
darunter im Inland	86.806	8.320	8.001	4,0	7.526	10,5
Davon Bau ')						
Unternehmen	3.860 ²⁾	4.075	4.089	-0,3	3.880	5,0
Beschäftigte in 1.000	165 ²⁾	185	185	-0,2	181	2,0
darunter unselbständig	164	184	185	-0,2	181	2,0
Bruttoverdienste in Mio. EUR	6.978	615	570	7,8	582	5,7
Umsatz in Mio. EUR	31.243	3.384	3.333	1,5	2.917	16,0
darunter im Inland	30.078	3.213	3.212	0,1	2.807	14,5
*) Vorläufige Ergebnisse. - 1) ÖNACE-2008-Abschnitte: B: Bergbau u. Gewinnung v. Steinen u. Erden, C: Herstellung v. Waren, D: Energieversorgung, E: Wasserversorgung, Abwasser- u. Abfallentsorgung u. Beseitigung v. Umweltverschmutzungen, F: Bau. Ab Jänner 2014 Daten mit dem Vorjahr nur mehr bedingt vergleichbar. - 2) Stichtag 31.12.						
Konjunkturindikatoren im Produzierenden Bereich (ÖNACE 2008) ') (Ø 2010=100)	Jahr	Aktueller Monat: Veränderung gegenüber Vormonat bzw. Vorjahresmonat in %				
	Ø 2016	11/2017 *)	10/2017 *)	11/2016		
Produktionsindex (B-F) ²⁾	111,3	128,7	125,5	2,5	124,5	3,4
Index der Beschäftigten insgesamt (B-F)	104,1	108,4	108,4	0,0	105,8	2,5
Index der Bruttoverdienste (B-F)	119,3	175,7	128,6	36,6	168,0	4,6
Index des Arbeitsvolumens (B-F)	102,5	113,0	111,4	1,4	110,5	2,3
Umsatzindex (B-F)	114,3	137,3	130,6	5,1	129,2	6,3
Index des Inlandsumsatzes (B-F)	103,5	125,5	121,5	3,3	118,5	5,9
Index des Auslandsumsatzes (B-F)	127,5	151,6	141,7	7,0	142,3	6,5
Auftragseingangindex (C+F)	115,6	140,0	132,1	6,0	124,3	12,6
Index des Auftragseingangs für den Inlandsmarkt (C+F)	113,5	142,6	129,2	10,4	124,6	14,4
Index des Auftragseingangs für den Auslandsmarkt (C+F)	117,0	138,3	134,0	3,2	124,2	11,4
*) Vorläufige Ergebnisse. - 1) ÖNACE-2008-Abschnitte: B: Bergbau u. Gewinnung v. Steinen u. Erden, C: Herstellung v. Waren, D: Energieversorgung, E: Wasserversorgung, Abwasser- u. Abfallentsorgung u. Beseitigung v. Umweltverschmutzungen, F: Bau. - 2) EU harmonisiert arbeitstätig bereinigt.						

Tourismus (in 1.000)		Jahr	Aktueller Monat: Veränderung gegenüber Vormonat bzw. Vorjahresmonat in %				
		2016	12/2017 *)	11/2017	12/2016		
Ankünfte insgesamt		41.463	3.437	1.989	.	3.210	7,1
Übernachtungen insgesamt		140.877	10.504	4.844	.	9.819	7,0
davon	Inländer und Inländerinnen	38.014	2.434	2.136	.	2.300	5,8
	Ausländer und Ausländerinnen	102.863	8.070	2.708	.	7.519	7,3
darunter	EU (inkl. Österreich)	124.969	9.321	4.118	.	8.731	6,8
	Deutschland	52.653	3.917	1.065	.	3.709	5,6
	Niederlande	9.510	764	54	.	648	17,9
	Italien	2.875	322	130	.	328	-1,8
	Schweiz und Liechtenstein	5.080	311	161	.	304	2,3
	USA	1.642	143	85	.	140	2,1
	Osteuropa *)	10.819	1.094	550	.	980	11,6
darunter	in Hotels und ähnlichen Betrieben	90.085	7.045	3.710	.	6.671	5,6
	in Privatquartieren (auf-, nicht auf Bauernhof)	5.833	374	144	.	350	6,9
	in Ferienwohnungen und -häuser (privat)	17.087	1.317	266	.	1.213	8,6
Reiseverkehr, Mio. EUR		2014 *)		2015 *)		2016 *)	
Saldo		7.527	.	8.216	.	8.847	.
Eingänge		15.676	.	16.421	.	17.435	.
Ausgänge		8.149	.	8.205	.	8.588	.

1) Baltische Staaten, Bulgarien, GUS, Kroatien, Polen, Rumänien, Slowakei, Slowenien, Tschechische Republik, übriges ehemaliges Jugoslawien, Ungarn. - 2) Daten für 2014 endgültig, für 2015 revidiert und für 2016 provisorisch.

Verkehr		Jahr	Aktueller Monat: Veränderung gegenüber Vormonat bzw. Vorjahresmonat in %				
		2017	12/2017	11/2017	12/2016		
Kfz-Neuzulassungen		457.174	32.707	35.223	-7,1	32.846	-0,4
Personenkraftwagen		353.320	25.651	29.547	-13,2	25.662	-0,0
darunter Diesel		175.458	12.925	13.488	-4,2	15.473	-16,5
Straßenverkehrsunfälle		2015	2016	1. HJ 2017			
Unfälle mit Personenschaden		37.960	38.466	21.528	-1,0		
Verunglückte insgesamt		47.845	48.825	17.017	-1,1		
darunter Tote		479	432	170	-10,5		

*) Vorläufige Ergebnisse.

Außenhandel (in Mio. EUR)		Jahr	Aktueller Monat: Veränderung gegenüber Vormonat bzw. Vorjahresmonat in %				
		2016	11/2017 *)	10/2017 *)	11/2016		
Einfuhren insgesamt		135.667	13.109	13.132	-0,2	12.256	7,0
darunter	EU	96.917	9.505	9.330	1,9	8.766	8,4
	Deutschland	50.414	4.833	4.685	3,2	4.527	6,8
	Italien	8.394	801	835	-4,1	766	4,6
	USA	5.002	386	393	-1,8	370	4,3
	Schweiz	7.103	532	742	-28,3	609	-12,6
	Ungarn	3.521	362	343	5,5	310	16,8
	Tschechische Republik	5.866	629	602	4,5	572	10,0
Nahrungs- und Genussmittel		9.922	923	909	1,5	924	-0,1
Erdöl und -erzeugnisse		5.199	539	528	2,1	508	6,1
Eisen und Stahl		3.659	388	384	1,0	329	17,9
Maschinen		16.504	1.543	1.518	1,6	1.463	5,5
Personenkraftwagen		8.226	820	796	3,0	765	7,2
Ausfuhren insgesamt		131.125	13.122	12.720	3,2	11.862	10,6
darunter	EU	91.169	9.120	8.986	1,5	8.277	10,2
	Deutschland	40.055	3.947	3.636	8,6	3.615	9,2
	Italien	8.373	878	844	4,0	802	9,5
	USA	8.727	945	877	7,8	760	24,3
	Schweiz	7.165	614	629	-2,4	644	-4,7
	Ungarn	4.381	431	431	0,0	398	8,3
	Tschechische Republik	4.790	473	491	-3,7	442	7,0
Nahrungs- und Genussmittel		9.109	883	850	3,9	806	9,6
Erdöl und -erzeugnisse		1.113	142	142	0,0	105	35,2
Eisen und Stahl		6.449	711	689	3,2	595	19,5
Maschinen		24.253	2.271	2.204	3,0	2.110	7,6
Personenkraftwagen		4.265	619	498	24,3	323	91,6
Warenverkehrsbilanz insgesamt		-4.542	12	-412	.	-394	.

*) Vorläufige Ergebnisse

Beschäftigung und Arbeitsmarkt	Jahr		Aktueller Monat: Veränderung gegenüber Vormonat bzw. Vorjahresmonat in %			
	Ø 2017	12/2017	11/2017		12/2016	
Unselbständig Beschäftigte (lt. HV ¹⁾), in 1.000	3.655,3	3.646,2	3.682,7	-1,0	3.565,3	2,3
davon Männer	1.949,7	1.918,1	1.976,5	-3,0	1.868,7	2,6
Frauen	1.705,6	1.728,1	1.706,2	1,3	1.696,5	1,9
davon Arbeiter und Arbeiterinnen	1.382,1	1.350,3	1.385,0	-2,5	1.315,8	2,6
Angestellte	2.072,2	2.098,7	2.099,8	-0,1	2.045,5	2,6
Beamte und Beamtinnen	201,0	197,2	197,9	-0,4	203,9	-3,3
darunter Ausländer und Ausländerinnen	698,5	701,9	710,6	-1,2	651,3	7,8
darunter im Primären Sektor	23,6	16,1	20,9	-23,0	15,7	2,5
Sekundären Sektor	901,3	868,3	925,3	-6,2	838,0	3,6
Tertiären Sektor	2.647,1	2.680,3	2.654,2	1,0	2.627,5	2,0
Vorgemerkte Arbeitslose, in 1.000	340,0	378,7	326,9	15,8	410,4	-7,7
davon Männer	192,8	232,9	177,7	31,1	254,0	-8,3
Frauen	147,2	145,8	149,1	-2,2	156,5	-6,8
darunter Ausländer und Ausländerinnen	99,4	118,8	98,6	20,5	123,6	-3,9
darunter im Alter von 15 bis unter 19 Jahren	2,3	2,5	2,2	13,6	3,2	-21,9
50 Jahre und älter	102,1	112,3	101,0	11,2	114,6	-2,0
Arbeitslosenquote (national) in %	8,5	9,4	8,2	.	10,3	.
Arbeitslosenquote (international ²⁾ in %	5,5	5,3	5,4	.	5,7	.
Offene Stellen, in 1.000	56,9	54,8	54,7	0,2	41,8	31,1

1) HV= Hauptverband der österreichischen Sozialversicherungsträger. Inklusive Beschäftigte mit freiem Dienstvertrag gemäß § 4 Abs. 4 ASVG. - 2) Arbeitslose in % der Erwerbspersonen lt. ILO-Konzept. Die Werte der aktuellsten Monate sind vorläufig.

Wirtschaftskennzahlen im EU-Vergleich	6/2017	7/2017	8/2017	9/2017	10/2017	11/2017
	Veränderung gegenüber Vormonat in %					
Industrielle Produktion (Ø 2010=100) ¹⁾						
Euroraum (19 Länder)	-0,6	0,3	1,5	-0,5	0,4	1,0
EU (28 Länder)	-0,5	-0,2	1,7	-0,5	0,5	0,9
Belgien	1,8	2,7	-0,9	-2,1	1,5	1,8
Bulgarien	-1,8	0,4	-0,3	0,3	-1,2	0,3
Tschechische Republik	-3,4	-9,1	13,9	-0,5	-1,6	3,6
Dänemark	-2,7	-2,3	3,6	-4,5	2,1	1,7
Deutschland	-1,0	-0,1	3,1	-1,4	-1,2	3,6
Estland	0,1	-3,1	-0,1	2,8	1,6	-1,5
Irland	-7,4	1,5	1,3	1,8	11,8	-9,4
Griechenland	-0,5	0,4	2,9	-3,1	1,3	-0,1
Spanien	-0,2	-0,2	1,2	0,2	0,5	1,0
Frankreich	-1,2	0,9	-0,2	0,9	1,6	-0,5
Kroatien	0,8	-1,3	0,4	1,1	1,4	-1,6
Italien	1,0	0,1	1,1	-1,4	0,6	0,0
Zypern	0,1	2,2	-0,8	0,1	1,2	2,3
Lettland	-0,4	0,0	1,1	1,3	-2,1	0,7
Litauen	1,0	-2,7	4,5	2,2	1,8	3,9
Luxemburg	2,3	0,5	-1,9	0,5	-4,2	3,4
Ungarn	-1,3	-4,3	5,6	-0,8	1,1	-2,1
Malta	-2,7	-1,9	6,3	0,0	-6,2	2,3
Niederlande	1,4	-0,7	-2,2	3,4	-1,5	-1,0
Österreich	0,6	1,3	0,8	-0,4	0,2	0,6
Polen	0,5	-1,0	3,1	-1,2	1,7	-0,4
Portugal	-0,1	2,3	4,5	-5,8	-1,1	0,4
Rumänien	-1,6	-1,2	1,5	-0,6	1,3	0,7
Slowenien	-0,7	0,7	1,2	2,2	0,2	0,7
Slowakei	-0,3	-3,0	2,6	1,0	1,4	1,0
Finnland	-0,5	0,3	-0,2	0,3	0,1	0,4
Schweden	0,6	-1,0	-1,7	2,1	1,0	1,6
Vereinigtes Königreich	0,7	0,4	0,2	0,7	0,2	0,4

Q: Eurostat-Datenbank (Datenextraktion: 1.2.2018). - 1) Industrie: ÖNACE 2008 B-E, EU harmonisiert saisonal bereinigt.

Blattlinie:

Zielsetzung von Statistik Austria für die Statistischen Nachrichten ist die Information einer qualifizierten Öffentlichkeit über die wichtigsten Ergebnisse und Methoden der amtlichen Statistik Österreichs mittels Deskription, Kommentierung und Analyse sowie Dokumentation einschlägiger, auch theoretischer Konzepte.

Begutachtungssystem:

Statistik Austria ist bestrebt, seiner Leserschaft mit dieser Monatszeitschrift weiterhin ein möglichst hochwertiges Produkt anzubieten. Um die Qualität der Beiträge zu sichern bzw. zu verbessern, wurde ein Feedback- bzw. Begutachtungssystem eingeführt. Eine genaue Beschreibung von Zielsetzung und Methode ist im Heft 1/2008, S. 12 nachzulesen.

Artikel dieser Art werden mit dem Vermerk ➤ **Begutachteter Beitrag** ◀ gekennzeichnet.

Wirtschaftskennzahlen im EU-Vergleich	6/2017	7/2017	8/2017	9/2017	10/2017	11/2017	12/2017 *)
	Veränderung gegenüber Vorjahresmonat in %						
Inflationsraten (Harmonisierter Verbraucherpreisindex)							
Euroraum (19 Länder)	1,3	1,3	1,5	1,5	1,4	1,5	1,4
EU (28 Länder)	1,5	1,5	1,7	1,8	1,7	1,8	1,7
Belgien	1,5	1,8	2,0	2,0	1,8	2,1	2,1
Bulgarien	1,1	0,6	0,7	1,3	1,5	1,9	1,8
Tschechische Republik	2,4	2,4	2,4	2,5	2,8	2,5	2,2
Dänemark	0,4	1,5	1,5	1,6	1,4	1,3	0,8
Deutschland	1,5	1,5	1,8	1,8	1,5	1,8	1,6
Estland	3,1	3,9	4,2	3,9	4,0	4,5	3,8
Irland	-0,6	-0,2	0,4	0,2	0,5	0,5	0,5
Griechenland	0,9	0,9	0,6	1,0	0,5	1,1	1,0
Spanien	1,6	1,7	2,0	1,8	1,7	1,8	1,2
Frankreich	0,8	0,8	1,0	1,1	1,2	1,2	1,2
Kroatien	1,1	1,2	1,5	1,6	1,6	1,6	1,3
Italien	1,2	1,2	1,4	1,3	1,1	1,1	1,0
Zypern	0,9	-0,1	0,5	0,1	0,4	0,2	-0,4
Lettland	3,1	2,6	3,2	3,0	2,7	2,7	2,2
Litauen	3,5	4,1	4,6	4,6	4,2	4,2	3,8
Luxemburg	1,5	1,8	2,3	2,0	2,0	2,0	1,6
Ungarn	2,0	2,2	2,7	2,5	2,2	2,6	2,2
Malta	1,0	1,2	1,2	1,2	1,5	1,5	1,3
Niederlande	1,0	1,5	1,5	1,4	1,3	1,5	1,2
Österreich	2,0	2,0	2,1	2,5	2,4	2,4	2,3
Polen	1,3	1,4	1,4	1,6	1,6	2,0	1,7
Portugal	1,0	1,0	1,3	1,6	1,9	1,8	1,6
Rumänien	0,7	0,9	0,6	1,3	2,0	2,6	2,6
Slowenien	0,9	1,2	1,4	1,4	1,3	1,4	1,9
Slowakei	1,0	1,5	1,6	1,8	1,8	2,1	2,0
Finnland	0,9	0,6	0,8	0,8	0,5	0,9	0,5
Schweden	1,8	2,3	2,2	2,2	1,7	1,9	1,7
Vereinigtes Königreich	2,6	2,6	2,9	3,0	3,0	3,1	3,0

Q: Eurostat-Datenbank (Datenextraktion: 1.2.2018). - *) Vorläufige Werte.

Wirtschaftskennzahlen im EU-Vergleich	6/2017	7/2017	8/2017	9/2017	10/2017	11/2017	12/2017
Harmonisierte internationale Arbeitslosenquoten ¹⁾							
Euroraum (19 Länder)	9,1	9,0	9,0	8,9	8,8	8,7	8,7
EU (28 Länder)	7,6	7,6	7,5	7,5	7,4	7,3	7,3
Belgien	7,2	7,1	7,1	7,0	6,8	6,6	6,3
Bulgarien	6,2	6,2	6,2	6,2	6,2	6,2	6,1
Tschechische Republik	2,9	2,8	2,8	2,7	2,6	2,4	2,3
Dänemark	5,7	5,8	5,8	5,7	5,6	5,5	5,6
Deutschland	3,8	3,8	3,7	3,7	3,7	3,7	3,6
Estland	6,5	6,0	5,4	5,8	5,2	5,4	:
Irland	6,6	6,7	6,7	6,7	6,5	6,4	6,2
Griechenland	21,3	21,0	20,8	20,8	20,7	:	:
Spanien	17,0	16,9	16,8	16,7	16,7	16,6	16,4
Frankreich	9,5	9,7	9,7	9,5	9,4	9,3	9,2
Kroatien	11,0	10,9	10,9	10,7	10,5	10,3	10,0
Italien	11,1	11,3	11,1	11,1	11,0	10,9	10,8
Zypern	11,1	10,6	10,5	10,4	10,5	11,1	11,3
Lettland	9,0	8,9	8,7	8,4	8,2	8,1	8,1
Litauen	7,0	6,8	6,8	7,0	7,1	7,0	7,1
Luxemburg	5,7	5,8	5,7	5,7	5,6	5,5	5,6
Ungarn	4,3	4,3	4,2	4,1	4,0	3,9	:
Malta	4,0	4,0	4,0	3,9	3,6	3,6	3,6
Niederlande	4,9	4,8	4,7	4,7	4,5	4,4	4,4
Österreich	5,4	5,4	5,5	5,4	5,4	5,4	5,3
Polen	5,0	4,9	4,8	4,7	4,6	4,5	4,4
Portugal	9,1	8,9	8,7	8,5	8,4	8,1	7,8
Rumänien	5,0	5,0	4,9	4,9	4,9	4,7	4,6
Slowenien	6,7	6,7	6,7	6,7	6,5	6,4	6,2
Slowakei	8,1	8,1	8,0	7,8	7,7	7,5	7,4
Finnland	8,7	8,7	8,6	8,6	8,6	8,7	8,7
Schweden	6,5	7,1	6,6	6,7	6,7	6,4	6,5
Vereinigtes Königreich	4,3	4,2	4,2	4,2	4,3	:	:

Q: Eurostat-Datenbank (Datenextraktion: 1.2.2018). - 1) Arbeitslose in % der Erwerbspersonen lt. ILO-Konzept. Trendreihe ohne Saisoneffekte. - Die Werte der aktuellsten Monate sind vorläufig.