

KRAFTFAHRZEUGBESTAND UND STRAßENVERKEHRSUNFÄLLE IN VORARLBERG

Entwicklung des Kraftfahrzeugbestandes gesamt und der Straßenverkehrsunfälle mit Personenschaden

Jahresende	Kraftfahrzeugbestand ¹⁾		Straßenverkehrsunfälle mit Verletzten	
	[abs.]	[1950 = 100]	[abs.]	[1950 = 100]
1950	10.575	100	533	100
1955	24.310	230	1.125	211
1960	43.227	409	1.611	302
1965	63.213	598	1.903	357
1970	75.560	715	2.071	389
1975	100.789	953	1.941	364
1980	136.090	1.287	2.172	408
1985	162.186	1.534	1.990	373
1990	183.660	1.737	1.836	344
1991	189.195	1.789	1.820	341
1992	222.741	2.106	1.710	321
1993	195.842	1.852	1.604	301
1994	200.159	1.893	1.627	305
1995	205.290	1.941	1.478	277
1996	210.049	1.986	1.492	280
1997	214.445	2.028	1.513	284
1998	221.602	2.096	1.560	293
1999 ²⁾	239.116	2.261	1.589	298
2000	244.982	2.317	1.699	319
2001	250.089	2.365	1.683	316
2002 ³⁾	243.161	2.299	1.838	345
2003	247.806	2.343	1.792	336
2004	251.788	2.381	1.840	345
2005	256.658	2.427	1.701	319
2006	261.343	2.471	1.800	338
2007	265.508	2.511	1.824	342
2008	270.026	2.553	1.721	323
2009	275.276	2.603	1.789	336
2010	281.871	2.665	1.696	318
2011	287.977	2.723	1.781	334
2012 ⁴⁾	294.116	2.781	2.150	403
2013	298.349	2.821	1.880	353
2014	303.791	2.873	1.932	362
2015	309.209	2.924	1.885	354
2016	316.039	2.989	2.067	388
2017	322.602	3.051	1.953	366
2018	329.094	3.112	2.461	462
2019	334.499	3.163	2.356	442

1) Einschließlich Anhänger mit und ohne Nutzlast

2) Wechsel des Zulassungsverfahrens von den Bezirkshauptmannschaften zu den Versicherungsnehmern

3) Bestandsabgleich am 31.3.2002 mit dem Verband der Versicherungsunternehmen Österreichs (VVO)

4) Ab 2012 neue Erhebungsmethode in der Straßenverkehrsunfallstatistik: Ein Zeitreihenvergleich mit Vorjahren ist nicht zulässig.

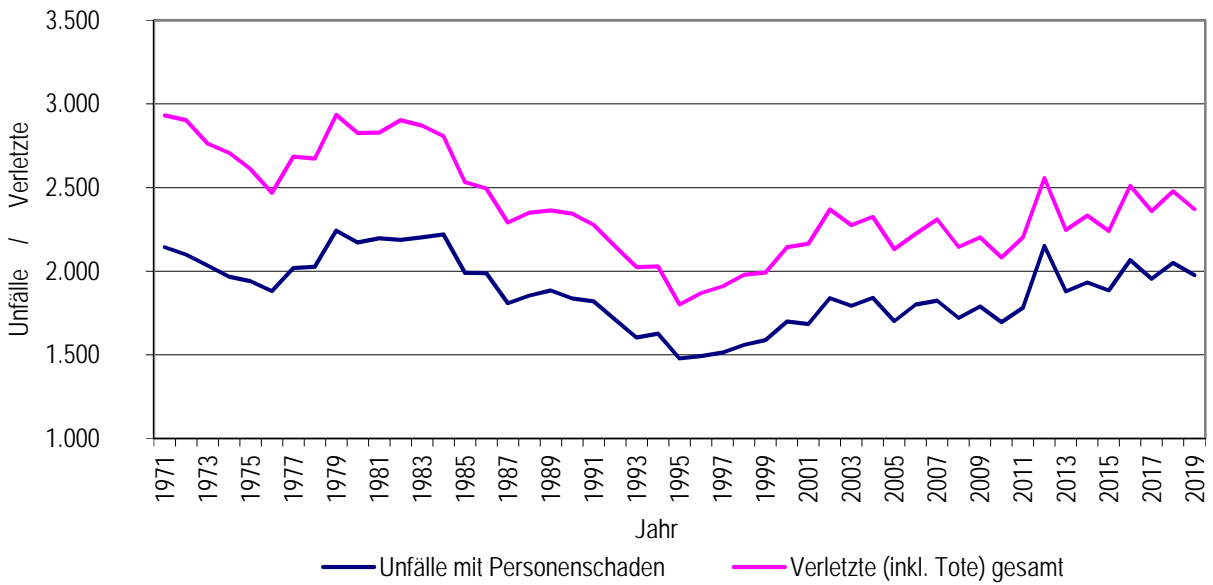
Entwicklung der Straßenverkehrsunfälle in Vorarlberg seit 1950

Jahr	Unfälle mit		Verletzte und Tote				
	Sach- schaden [abs.]	Personen- schaden [abs.]	Gesamt [abs.]	Tot [abs.]	Schwer [abs.]	Leicht [abs.]	Unbest. [abs.]
1950	245	533	678	37	166	475	-
1955	673	1.125	1.593	56	336	1.201	-
1960	626	1.611	2.194	81	476	1.637	-
1965	1.766	1.903	2.593	88	529	1.673	303
1970	-	2.071	2.892	77	538	1.896	381
1975	-	1.941	2.610	84	542	1.459	525
1980	3.884	2.172	2.827	77	652	1.648	450
1985	3.854	1.990	2.531	46	569	1.534	382
1986	4.118	1.989	2.493	42	573	1.510	368
1987	4.261	1.809	2.290	43	527	1.388	332
1988	4.805	1.854	2.350	60	541	1.423	326
1989	4.730	1.884	2.364	57	492	1.483	332
1990	5.160	1.836	2.345	49	517	1.444	335
1991	4.877	1.820	2.278	43	450	1.419	366
1992	4.234	1.710	2.149	47	373	1.357	372
1993	4.301	1.604	2.025	36	391	1.253	345
1994	4.096	1.627	2.028	34	378	1.224	392
1995	-	1.478	1.801	34	316	1.141	310
1996	-	1.492	1.870	22	288	1.231	329
1997	-	1.513	1.909	35	326	1.180	368
1998	-	1.560	1.978	19	300	1.295	364
1999	-	1.589	1.992	35	280	1.280	397
2000	-	1.699	2.144	39	318	1.397	390
2001	-	1.683	2.165	33	305	1.432	395
2002	-	1.838	2.369	33	327	1.554	455
2003	-	1.792	2.276	17	335	1.480	444
2004	-	1.840	2.325	31	324	1.530	440
2005	-	1.701	2.131	25	284	1.416	406
2006	-	1.800	2.223	26	298	1.477	422
2007	-	1.824	2.309	16	308	1.525	460
2008	-	1.721	2.146	27	261	1.466	392
2009	-	1.789	2.203	29	288	1.442	444
2010	-	1.696	2.082	22	268	1.441	351
2011	-	1.781	2.202	25	335	1.398	444
2012 ¹⁾	-	2.150	2.557	24	441	2.092	-
2013	-	1.880	2.246	14	349	1.883	-
2014	-	1.932	2.333	22	364	1.947	-
2015	-	1.885	2.241	9	325	1.907	-
2016	-	2.067	2.511	11	376	2.124	-
2017	-	1.953	2.360	15	362	1.983	-
2018	-	2.049	2.478	17	385	2.076	-
2019	-	1.976	2.371	15	364	1.992	-

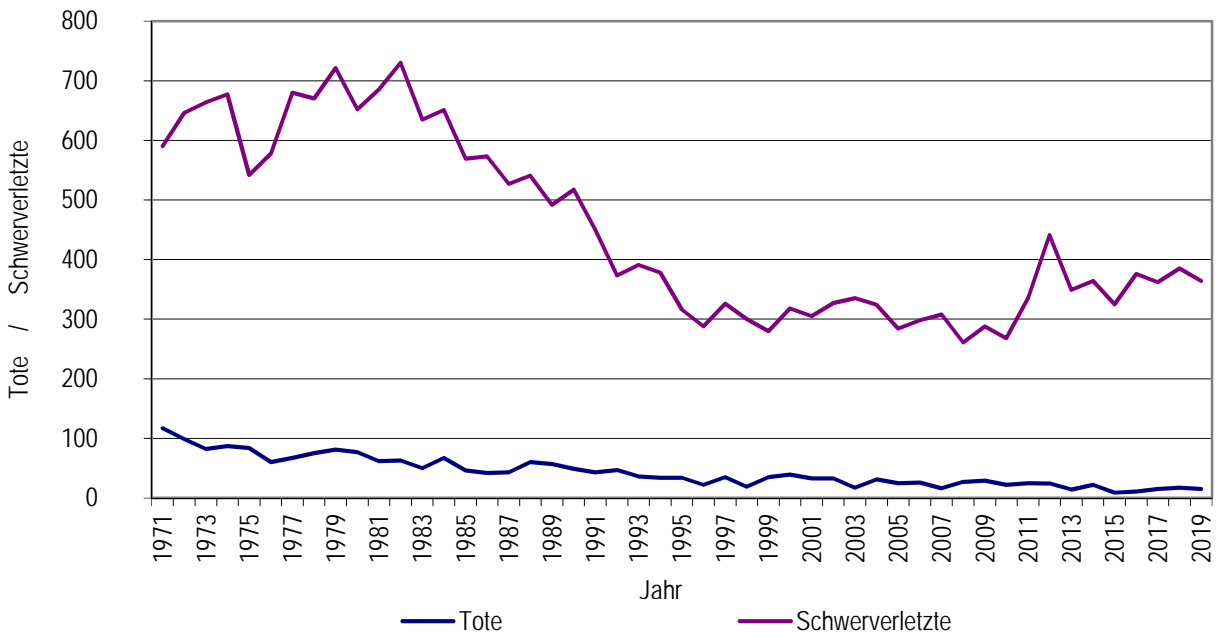
Anmerkung: Für die tödlich Verletzten gilt ab 1992 die 30-Tage-Frist

1) ab 2012 neue Erhebungsmethode; Ein Zeitreihenvergleich mit den Vorjahren ist nicht zulässig.

Entwicklung der Straßenverkehrsunfälle mit Personenschaden und Verletzten in Vorarlberg



Entwicklung der bei Straßenunfällen in Vorarlberg schwerverletzten und getöteten Personen



1) ab 2012 neue Erhebungsmethode; Ein Zeitreihenvergleich mit Vorjahren ist nicht zulässig.

Kraftfahrzeugbestand im Bundesland Vorarlberg seit dem Jahre 1949 (alte Merkmalsausprägung)

Jahr	Insgesamt [abs.]	Motor- fahr- räder ¹⁾ [abs.]	Klein- motor- räder [abs.]	Motor- räder ²⁾ [abs.]	PKW und Kombi [abs.]	Omni- busse [abs.]	LKW ³⁾ [abs.]	Zug- masch. ⁴⁾ Sonstige [abs.]	An- hänger [abs.]
1949	9.391	-	2.243	3.020	1.803	27	1.140	565	593
1950	10.575	-	2.515	3.235	2.086	32	1.254	670	783
1951	11.931	-	2.859	3.570	2.439	39	1.393	735	896
1952	13.414	397	2.962	4.059	2.687	47	1.440	845	977
1953	15.598	503	3.558	4.821	3.088	50	1.514	961	1.103
1954	19.184	1.036	4.197	5.694	4.015	57	1.794	1.137	1.254
1955	24.310	2.635	5.052	6.105	5.769	78	1.963	1.322	1.386
1956	28.525	4.982	-	11.764	6.737	72	1.893	1.565	1.512
1957	31.475	7.436	-	10.971	7.860	75	1.849	1.715	1.569
1958	34.838	9.778	-	10.313	9.216	80	1.912	1.893	1.646
1959	38.721	12.169	-	10.165	10.670	73	1.911	2.058	1.675
1960	43.227	14.457	-	9.797	12.791	88	2.048	2.300	1.746
1961	47.416	16.256	-	9.501	14.915	94	2.292	2.518	1.840
1962	51.179	17.439	-	8.905	17.581	101	2.493	2.721	1.939
1963	55.288	18.404	-	8.383	20.643	111	2.728	2.945	2.074
1964	59.606	19.438	-	7.514	24.250	122	2.946	3.142	2.194
1965	63.213	20.217	-	6.680	27.446	132	3.065	3.349	2.324
1966	66.092	20.376	-	5.739	30.595	141	3.258	3.558	2.425
1967	68.630	20.311	-	5.125	33.376	147	3.423	3.733	2.515
1968	70.188	20.391	-	4.666	34.960	155	3.520	3.891	2.605
1969	71.956	19.759	-	4.022	37.810	154	3.602	3.958	2.651
1970	75.560	20.288	-	3.519	40.535	161	3.985	4.218	2.854
1971	80.477	20.657	-	3.205	44.728	166	4.325	4.435	2.961
1972	88.135	21.185	-	3.008	51.048	187	4.706	4.721	3.280
1973	87.575	20.567	-	2.439	51.785	186	4.651	4.761	3.186
1974	94.897	21.945	-	2.478	56.873	189	4.886	5.071	3.455
1975	100.789	22.858	-	2.364	61.544	179	4.882	5.321	3.641
1976	106.032	23.766	-	2.557	65.138	170	4.971	5.499	3.931
1977	114.947	24.759	-	3.013	71.702	179	5.256	5.695	4.343
1978	120.893	24.590	-	4.713	74.976	178	5.727	6.058	4.651
1979	128.692	25.768	1.416	4.295	79.432	195	6.226	6.167	5.193
1980	136.090	27.158	1.776	4.395	83.552	217	6.703	6.437	5.852
1981	141.632	28.260	1.834	4.718	86.441	228	7.084	6.628	6.439
1982	146.234	29.527	1.784	4.443	89.233	234	7.276	6.765	6.972
1983	153.370	30.265	1.640	4.794	94.338	240	7.546	6.990	7.557
1984	158.365	30.709	1.881	4.534	97.590	244	7.845	7.260	8.302
1985	162.186	30.630	1.673	4.790	100.324	249	8.147	7.449	8.924
1986	166.228	29.521	1.365	4.925	104.243	253	8.585	7.744	9.592
1987	169.692	27.474	1.328	5.159	108.816	255	8.742	7.655	10.263
1988	174.917	26.652	1.202	5.890	112.329	265	9.921	7.847	10.811
1989	177.971	21.578	1.067	5.837	118.850	251	9.254	9.123	12.011

Tabellenfortsetzung

Jahr	Insgesamt [abs.]	Motor- fahr- räder ¹⁾ [abs.]	Klein- motor- räder [abs.]	Motor- räder ²⁾ [abs.]	PKW und Kombi [abs.]	Omni- busse [abs.]	LKW ³⁾ [abs.]	Zug- masch. ⁴⁾ / Sonstige [abs.]	An- hänger [abs.]
1990	183.660	20.331	969	6.310	124.481	256	9.777	9.282	12.254
1991	189.195	19.048	842	6.815	129.257	249	10.183	9.603	13.198
1992	222.741	17.626	675	7.202	132.560	252	40.463	9.907	14.056
1993	195.842	16.459	554	7.552	135.026	264	10.755	10.286	14.946
1994	200.159	15.627	494	8.087	138.074	269	11.122	10.695	15.791
1995	205.290	14.819	442	9.065	141.217	267	11.527	11.242	16.711
1996	210.049	14.255	357	9.845	144.230	273	11.692	11.716	17.681
1997	214.445	13.923	292	10.639	147.023	277	12.003	12.055	18.233
1998	221.602	13.751	201	11.302	151.414	276	12.311	12.900	19.447
1999 ⁶⁾	239.116	14.481	342	14.593	163.984	296	12.800	11.744	20.876
2000	244.982	14.304	313	15.128	167.735	305	13.294	12.136	21.767
2001	250.089	14.217	302	15.649	171.079	306	13.555	12.422	22.559
2002 ⁷⁾	243.161	13.025	88	15.269	165.848	287	13.398	12.510	22.736
2003	247.806	12.905	89	15.648	168.936	302	13.721	12.731	23.474
2004	251.788	13.021	80	15.967	171.145	313	14.103	13.011	24.148
2005	256.658	14.358	73	16.397	173.255	328	14.204	13.297	24.746
2006	261.343	15.272	69	16.877	175.310	331	14.450	13.584	25.450
2007	265.508	15.404	65	18.030	177.114	324	14.650	13.844	26.077

1) Einschließlich mehrspurige Motorfahräder Klasse L2

2) Einschließlich Motordreiräder, Invalidenfahrzeuge und Leichtmotorräder, Klasse L3, L5

3) Einschließlich Tankwagen

4) Einschließlich Sattelzugfahrzeuge, Traktoren, Motorkarren, selbstfahrende Arbeitsmaschinen u. sonstige KFZ

5) Anhänger mit und ohne Nutzlast

6) Bis 1998 Meldungen der Bezirkshauptmannschaften als Zulassungsbehörden, jetzt Datenquelle ÖSTAT / STAT.A

7) Bestandsabgleich der STATISTIK AUSTRIA mit dem Verband der Versicherungsunternehmen Österreichs (VVO) am 31.3.2002

Kraftfahrzeugbestand in Vorarlberg ab dem Jahr 2008 (neue Klassifikation)

Jahr	Insgesamt ⁵⁾	PKW und Kombi Kl. M1	Motor- und Leichtmotorräder Kl. L3e	mehrsp.Kr. Kl. L5e und L7e ¹⁾	Motorfahräder Kl. L1e	mehrsp. Kfz. Kl. L2e und L6e ²⁾	Kleinmotorräder Kl. L3e	Omni-busse Kl. M2 / M3	LKW Kl. N	Sattelzugfahrzeuge Kl. N	Zugmasch./sonstige ³⁾	Anhänger ⁴⁾
	[abs.]	[abs.]	[abs.]	[abs.]	[abs.]	[abs.]	[abs.]	[abs.]	[abs.]	[abs.]	[abs.]	[abs.]
2008	270.026	178.818	17.809	589	16.094	524	66	325	14.901	1.215	12.947	26.738
2009	275.276	181.867	18.532	682	16.503	515	67	343	15.060	1.174	13.218	27.315
2010	281.871	185.857	19.325	769	16.794	506	71	329	15.491	1.159	13.542	28.028
2011	287.977	189.537	20.143	828	17.044	493	75	334	15.860	1.190	13.792	28.681
2012	294.116	193.388	21.193	904	16.963	477	81	331	16.213	1.176	14.106	29.284
2013	298.349	195.859	22.018	993	16.699	465	82	332	16.479	1.179	14.375	29.868
2014	303.791	198.998	22.985	1.056	16.505	447	85	335	16.908	1.178	14.667	30.627
2015	309.209	202.058	24.127	1.116	16.293	448	86	331	17.272	1.153	14.996	31.329
2016	316.039	206.275	25.243	1.214	16.125	448	87	337	17.808	1.148	15.283	32.071
2017	322.602	209.719	26.105	1.255	16.302	437	95	343	18.561	1.175	15.676	32.934
2018	329.094	213.215	26.988	1.268	16.245	455	106	339	19.383	1.233	16.045	33.817
2019	334.499	215.917	27.735	1.250	16.077	458	124	341	20.131	1.252	16.537	34.677

1) Motordreiräder (dreirädrige Kraftfahrzeuge) Kl. L5e sowie vierrädrige Kraftfahrzeuge Kl. L7e

2) Mehrspurige (dreirädrige) Kleinkraftäder Kl. L2e sowie vierrädrige Leichtkraftfahrzeuge Kl. L6e

3) Traktoren, Zweiachsmäher, Obst- und Weinbauraktoren, Kommunaltraktoren sowie sonstige Zugmaschinen, Inklusiv selbstfahrende Arbeitsmaschinen, Mährescher und sonstige Erntemaschinen, Wohnmobile

4) Anhänger mit Nutzlast Kl. O und R sowie Anhänger ohne Nutzlast

5) Inklusiv Anhänger

Antriebsart der in Vorarlberg zugelassenen Personenkraftwagen und Kombis seit 1981

Jahr	Insgesamt	Antriebsart		Benzin + bivalent		Diesel		Gas	Elektro
		[abs.]	[in %]	[abs.]	[in %]	[abs.]	[abs.]		
1981	86.441	84.174	97,38	2.267	2,62	-	-		
1982	89.233	86.738	97,20	2.495	2,80	-	-		
1983	94.338	91.566	97,06	2.772	2,94	-	-		
1984	97.590	94.432	96,76	3.158	3,24	-	-		
1985	100.324	95.897	95,59	4.427	4,41	-	-		
1986	104.243	98.306	94,30	5.937	5,70	-	-		
1987	108.816	100.992	92,81	7.824	7,19	-	-		
1988	112.329	102.524	91,27	9.805	8,73	-	-		
1989	118.850	107.057	90,08	11.793	9,92	-	-		
1990	124.481	111.067	89,22	13.414	10,78	-	-		
1991	129.257	114.330	88,45	14.922	11,54	-	5		
1992	132.560	115.845	87,39	16.707	12,60	-	8		
1993	135.026	116.197	86,06	18.817	13,94	-	12		
1994	138.074	116.059	84,06	22.000	15,93	-	15		
1995	141.217	115.723	81,95	25.477	18,04	-	17		
1996	144.230	114.233	79,20	29.977	20,78	-	20		
1997	147.023	112.536	76,54	34.465	23,44	-	22		
1998	151.414	111.649	73,74	39.743	26,25	-	22		
1999 ¹⁾	163.984	117.459	71,63	46.502	28,36	-	23		
2000	167.735	114.666	68,36	53.047	31,63	2	20		
2001	171.079	112.238	65,61	58.821	34,38	3	17		
2002 ²⁾	165.848	101.387	61,13	64.436	38,85	8	17		
2003	168.936	98.013	58,02	70.898	41,97	8	17		
2004	171.145	94.526	55,23	76.591	44,75	11	17		
2005	173.255	91.797	52,98	81.430	47,00	12	16		

Ab 2006 neue Tabelle

1) Bis 1998 Meldungen der Bezirkshauptmannschaften als Zulassungsbehörden, jetzt Datenquelle ÖSTAT / STAT.A

2) Bestandsabgleich der STATISTIK AUSTRIA mit dem Verband der Versicherungsunternehmen Österreichs (VVO) am 31.3.2002

Antriebsart der in Vorarlberg zugelassenen PKW und Kombi ab 2006 (neue Systematik)

Jahr	Insgesamt	Antriebsart														
		Benzin		Diesel		Gas	Elektro	Vielstoff ¹⁾	Flüssig- gas	Erdgas	Wasser- stoff	Biogas	Bivalent		Kombination	
		[abs.]	[in %]	[abs.]	[in %]	[abs.]	[abs.]	[abs.]	[abs.]	[abs.]	[abs.]	[abs.]	BZ/LPG ²⁾	BZ/CNG ³⁾	BZ/EL ⁴⁾	DS/EL ⁵⁾
2006	175.302	89.663	51,15	85.586	48,82	-	17	0	-	8	-	-	0	8	28	-
2007	177.102	88.404	49,92	88.579	50,02	-	17	0	-	21	-	-	0	12	81	-
2008	178.790	88.057	49,25	90.517	50,63	-	16	0	-	39	-	-	0	26	161	-
2009	181.867	88.244	48,52	93.231	51,26	-	54	27	-	50	-	-	4	40	217	-
2010	185.857	88.601	47,67	96.701	52,03	-	84	58	-	67	-	-	7	48	291	-
2011	189.537	88.887	46,90	99.678	52,59	-	354	105	-	84	-	-	11	60	358	-
2012	193.388	89.208	46,13	103.024	53,27	-	396	140	-	92	-	-	13	66	436	13
2013	195.859	88.866	45,37	105.626	53,93	-	417	141	-	124	-	-	25	68	569	23
2014	199.444	89.395	44,82	108.459	54,38	-	459	137	-	142	-	-	32	98	695	27
2015	202.058	90.127	44,60	110.094	54,49	-	523	139	-	147	-	-	33	123	820	52
2016	206.275	91.510	44,36	112.328	54,46	-	833	138	-	152	-	-	46	141	1.066	61
2017	209.719	93.875	44,76	112.599	53,69	-	1.193	133	-	145	-	-	41	155	1.515	63
2018	213.215	97.143	45,56	111.945	52,50	-	1.616	130	-	144	-	-	38	170	1.938	91
2019	215.917	99.580	46,20	110.909	51,40	-	2.178	118	-	144	-	-	33	168	2.574	213

1) Benzin und Ethanol (BZ/E85)

2) Benzin oder Flüssiggas

3) Benzin oder Erdgas

4) Benzin und Elektromotor

5) Diesel und Elektromotor

Kraftfahrzeuge (ohne Anhänger) in Vorarlberg nach Antriebsart im Jahr 2019

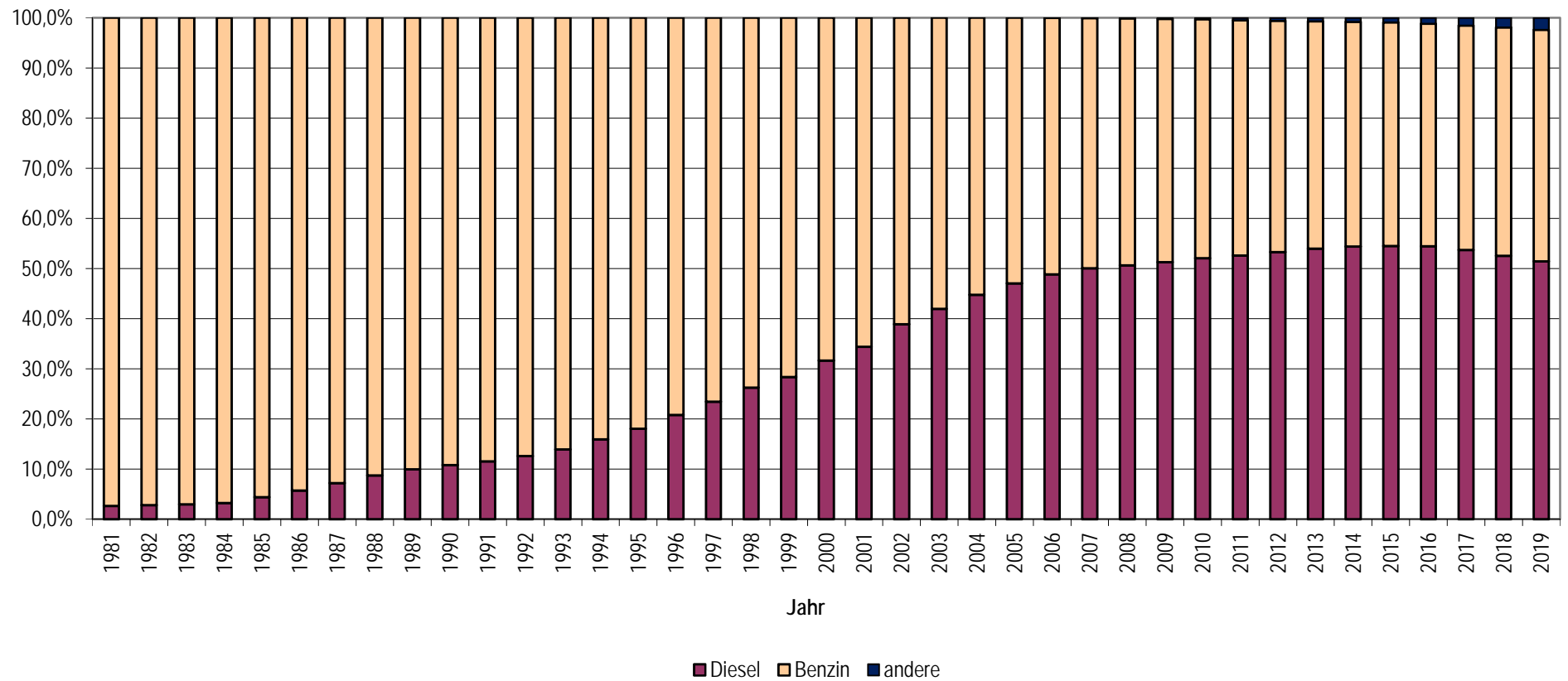
Antriebsart	Insgesamt (ohne Anhänger)	PKW und Kombi M1	Motor- und Leichtmotor- räder Kl. L3e	mehrsp. Kraftfahr- zeuge L5e u. L7e ¹⁾	Motorfahr- räder L1e	mehrsp. Leichtkraft- fahrzeuge L2e u. L6e ²⁾	Kleinmotor- räder L3e	Omni- busse Kl. M2/M3	LKW KL.N	Sattelzug- fahrz. N	Zugmasch./ sonstige ³⁾
	[abs.]	[abs.]	[abs.]	[abs.]	[abs.]	[abs.]	[abs.]	[abs.]	[abs.]	[abs.]	[abs.]
Vorarlberg gesamt	299.822	215.917	27.735	1.250	16.077	458	124	341	20.131	1.252	16.537
Benzin	145.600	99.580	27.674	1.157	15.634	106	124	-	948	-	377
Diesel	147.936	110.909	4	19	-	322	-	340	18.962	1.246	16.134
Elektro	2.922	2.178	57	73	443	30	-	-	118	-	23
Flüssiggas (LPG)	1	-	-	-	-	-	-	-	-	-	1
Erdgas (CNG)	206	144	-	-	-	-	-	-	55	6	1
Benzin und Ethanol (BZ/E85)	119	118	-	-	-	-	-	-	1	-	-
Bivalenter Betrieb mit											
Benzin oder Flüssiggas (BZ/LPG)	59	33	-	-	-	-	-	-	25	-	1
Benzin oder Erdgas (BZ/CNG)	189	168	-	-	-	-	-	-	21	-	-
Kombinierter Betrieb mit											
Benzin und Elektromotor (BZ/EL)	2.575	2.574	-	1	-	-	-	-	-	-	-
Diesel und Elektromotor (DS/EL)	215	213	-	-	-	-	-	1	1	-	-

1) Motordreiräder (dreirädrige Kraftfahrzeuge) Kl. L5e sowie vierrädrige Kraftfahrzeuge Kl. L7e

2) Mehrspurige (dreirädrige) Kleinkraftfahrzeuge Kl. L2e sowie vierrädrige Leichtkraftfahrzeuge Kl. L6e

3) Traktoren, Zweiachsmäher, Obst- und Weinbauraktoren, Kommunaltraktoren sowie sonstige Zugmaschinen, inklusive selbstfahrende Arbeitsmaschinen, Mähdrescher und sonstige Erntemaschinen, Wohnmobile

Entwicklung der Antriebsart bei Personenkraftwagen und Kombis in Vorarlberg



ab 2006 wurden auch andere Betriebsarten erfasst