

## Kraftfahrzeugbestand und Straßenverkehrsunfälle in Vorarlberg

Entwicklung des Kraftfahrzeugbestandes gesamt und der Straßenverkehrsunfälle mit Personenschaden

Jahresende	Kraftfahrzeugbestand <sup>1)</sup>		Straßenverkehrsunfälle mit Verletzten	
	Absolut	1950 = 100	Absolut	1950 = 100
1950	10.575	100	533	100
1955	24.310	230	1.125	211
1960	43.227	409	1.611	302
1965	63.213	598	1.903	357
1970	75.560	715	2.071	389
1975	100.789	953	1.941	364
1980	136.090	1.287	2.172	408
1985	162.186	1.534	1.990	373
1990	183.660	1.737	1.836	344
1991	189.195	1.789	1.820	341
1992	222.741	2.106	1.710	321
1993	195.842	1.852	1.604	301
1994	200.159	1.893	1.627	305
1995	205.290	1.941	1.478	277
1996	210.049	1.986	1.492	280
1997	214.445	2.028	1.513	284
1998	221.602	2.096	1.560	293
1999 <sup>2)</sup>	239.116	2.261	1.589	298
2000	244.982	2.317	1.699	319
2001	250.089	2.365	1.683	316
2002 <sup>3)</sup>	243.161	2.299	1.838	345
2003	247.806	2.343	1.792	336
2004	251.788	2.381	1.840	345
2005	256.658	2.427	1.701	319
2006	261.343	2.471	1.800	338
2007	265.508	2.511	1.824	342
2008	270.026	2.553	1.721	323
2009	275.276	2.603	1.789	336
2010	281.871	2.665	1.696	318
2011	287.977	2.723	1.781	334
2012 <sup>4)</sup>	294.116	2.781	2.150	403
2013	298.349	2.821	1.880	353
2014	303.791	2.873	1.932	362

1) Einschließlich Anhänger mit und ohne Nutzlast

2) Wechsel des Zulassungsverfahrens von den Bezirkshauptmannschaften zu den Versicherungsnehmern

3) Bestandsabgleich am 31.3.2002 mit dem Verband der Versicherungsunternehmen Österreichs (VVO)

4) Ab 2012 neue Erhebungsmethode in der Straßenverkehrsunfallstatistik; Ein Zeitreihenvergleich mit Vorjahren ist nicht zulässig.

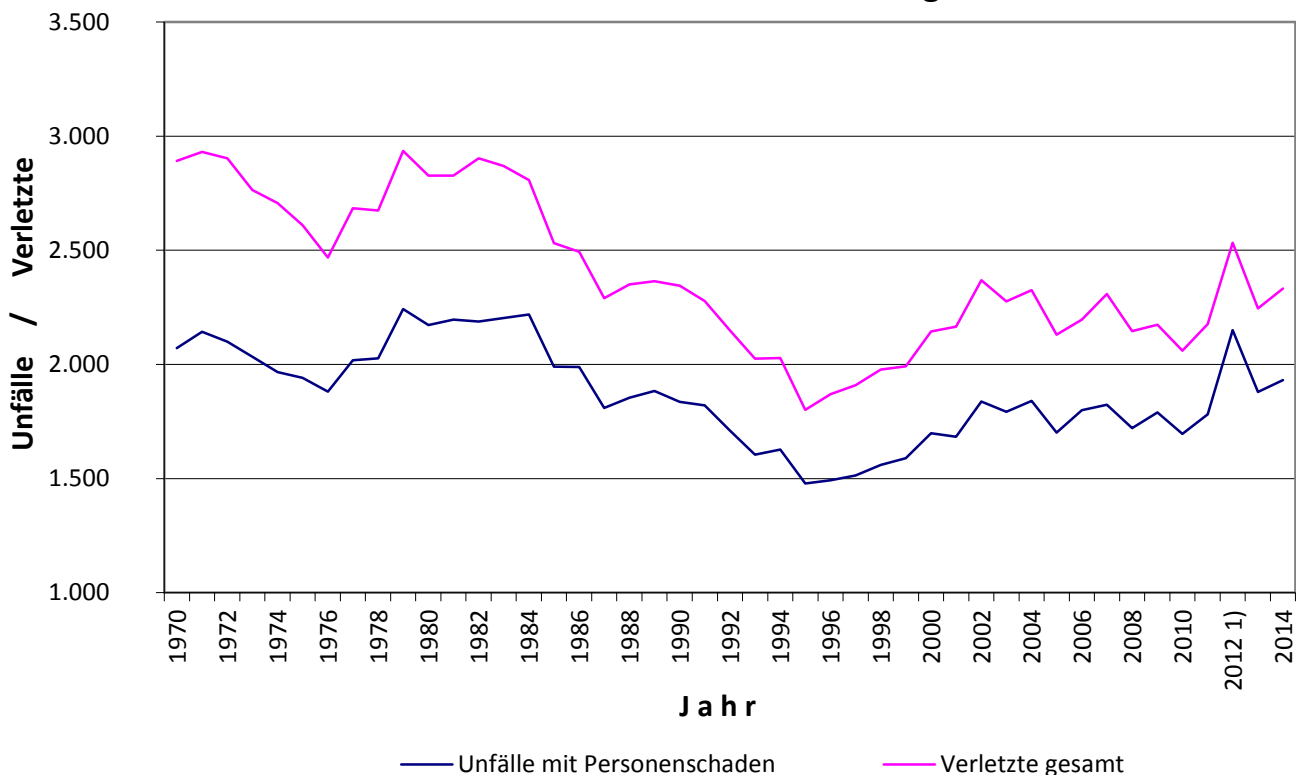
Entwicklung der Straßenverkehrsunfälle in Vorarlberg seit 1950

Jahr	Unfälle mit		V e r l e t z t e				
	Sach- schaden	Personen- schaden	Tot	Schwer	Leicht	Unbest.	Gesamt
1950	245	533	37	166	475		678
1955	673	1.125	56	336	1.201		1.593
1960	626	1.611	81	476	1.637		2.194
1965	1.766	1.903	88	529	1.673	303	2.593
1970	.	2.071	77	538	1.896	381	2.892
1975	.	1.941	84	542	1.459	525	2.610
1980	3.884	2.172	77	652	1.648	450	2.827
1985	3.854	1.990	46	569	1.534	382	2.531
1986	4.118	1.989	42	573	1.510	368	2.493
1987	4.261	1.809	43	527	1.388	332	2.290
1988	4.805	1.854	60	541	1.423	326	2.350
1989	4.730	1.884	57	492	1.483	332	2.364
1990	5.160	1.836	49	517	1.444	335	2.345
1991	4.877	1.820	43	450	1.419	366	2.278
1992	4.234	1.710	47	373	1.357	372	2.149
1993	4.301	1.604	36	391	1.253	345	2.025
1994	4.096	1.627	34	378	1.224	392	2.028
1995	.	1.478	34	316	1.141	310	1.801
1996	.	1.492	22	288	1.231	329	1.870
1997	.	1.513	35	326	1.180	368	1.909
1998	.	1.560	19	300	1.295	364	1.978
1999	.	1.589	35	280	1.280	397	1.992
2000	.	1.699	39	318	1.397	390	2.144
2001	.	1.683	33	305	1.432	395	2.165
2002	.	1.838	33	327	1.554	455	2.369
2003	.	1.792	17	335	1.480	444	2.276
2004	.	1.840	31	324	1.530	440	2.325
2005	.	1.701	25	284	1.416	406	2.131
2006	.	1.800	26	298	1.477	422	2.223
2007	.	1.824	16	308	1.525	460	2.309
2008	.	1.721	27	261	1.466	392	2.146
2009	.	1.789	29	288	1.442	444	2.203
2010	.	1.696	22	268	1.441	351	2.082
2011	.	1.781	25	335	1.398	444	2.202
2012 <sup>1)</sup>	.	2.150	24	441	2.092	.	2.557
2013	.	1.880	14	349	1.883	.	2.246
2014	.	1.932	22	364	1.947	.	2.333

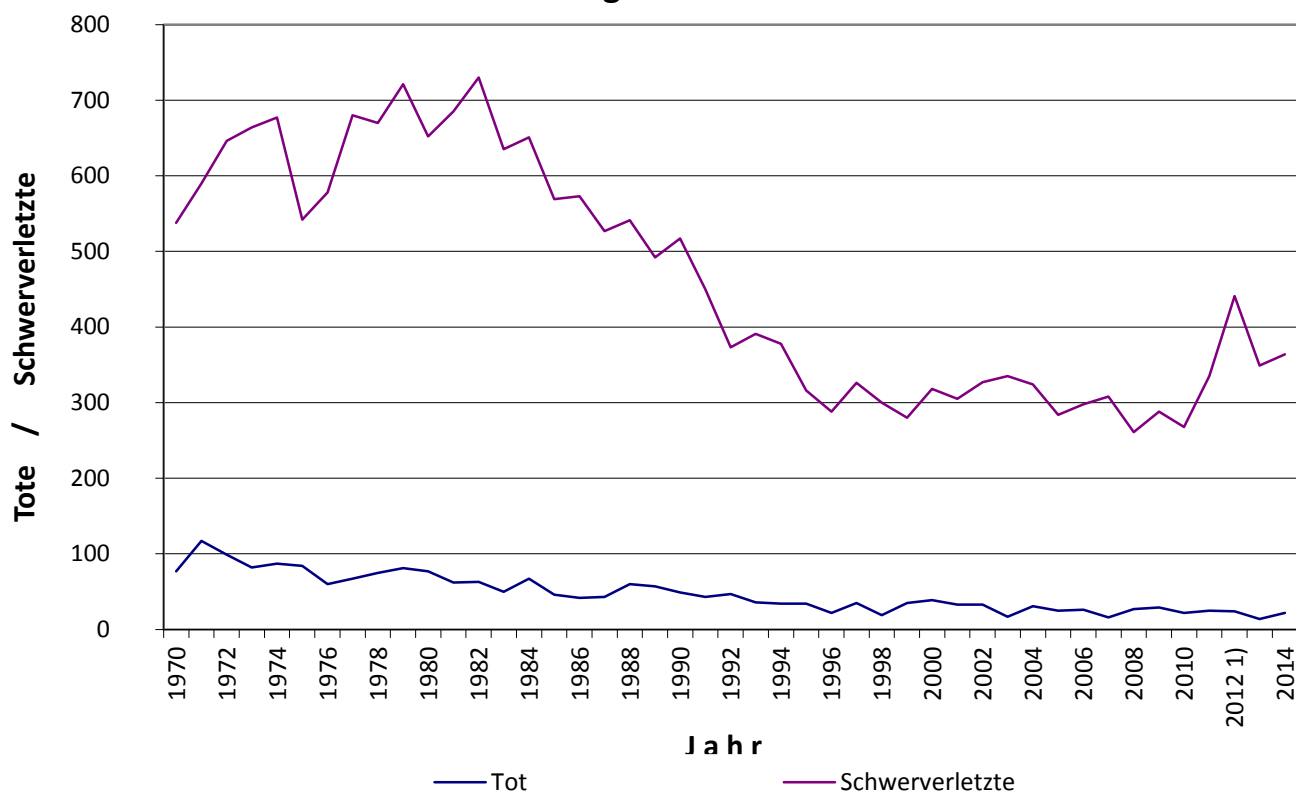
Anmerkung: Für die tödlich Verletzten gilt ab 1992 die 30-Tage-Frist

1) ab 2012 neue Erhebungsmethode; Ein Zeitreihenvergleich mit Vorjahren ist nicht zulässig.

## Entwicklung der Straßenverkehrsunfälle mit Personenschaden und Verletzten in Vorarlberg



## Entwicklung der bei Straßenunfällen in Vorarlberg schwerverletzten und getöteten Personen



1) ab 2012 neue Erhebungsmethode; Ein Zeitreihenvergleich mit Vorjahren ist nicht zulässig.

Kraftfahrzeugbestand im Bundesland Vorarlberg seit dem Jahre 1949  
(alte Merkmalsausprägung)

Jahr	Motor- fahr- räder <sup>1)</sup>	Klein- motor- räder	Motor- räder <sup>2)</sup>	PKW und Kombi	Omni- busse	LKW <sup>3)</sup>	Zug- masch. <sup>4)/ Sonstige</sup>	An- hänger	Insgesamt
1949	-	2.243	3.020	1.803	27	1.140	565	593	9.391
1950	-	2.515	3.235	2.086	32	1.254	670	783	10.575
1951	-	2.859	3.570	2.439	39	1.393	735	896	11.931
1952	397	2.962	4.059	2.687	47	1.440	845	977	13.414
1953	503	3.558	4.821	3.088	50	1.514	961	1.103	15.598
1954	1.036	4.197	5.694	4.015	57	1.794	1.137	1.254	19.184
1955	2.635	5.052	6.105	5.769	78	1.963	1.322	1.386	24.310
1956	4.982	-	11.764	6.737	72	1.893	1.565	1.512	28.525
1957	7.436	-	10.971	7.860	75	1.849	1.715	1.569	31.475
1958	9.778	-	10.313	9.216	80	1.912	1.893	1.646	34.838
1959	12.169	-	10.165	10.670	73	1.911	2.058	1.675	38.721
1960	14.457	-	9.797	12.791	88	2.048	2.300	1.746	43.227
1961	16.256	-	9.501	14.915	94	2.292	2.518	1.840	47.416
1962	17.439	-	8.905	17.581	101	2.493	2.721	1.939	51.179
1963	18.404	-	8.383	20.643	111	2.728	2.945	2.074	55.288
1964	19.438	-	7.514	24.250	122	2.946	3.142	2.194	59.606
1965	20.217	-	6.680	27.446	132	3.065	3.349	2.324	63.213
1966	20.376	-	5.739	30.595	141	3.258	3.558	2.425	66.092
1967	20.311	-	5.125	33.376	147	3.423	3.733	2.515	68.630
1968	20.391	-	4.666	34.960	155	3.520	3.891	2.605	70.188
1969	19.759	-	4.022	37.810	154	3.602	3.958	2.651	71.956
1970	20.288	-	3.519	40.535	161	3.985	4.218	2.854	75.560
1971	20.657	-	3.205	44.728	166	4.325	4.435	2.961	80.477
1972	21.185	-	3.008	51.048	187	4.706	4.721	3.280	88.135
1973	20.567	-	2.439	51.785	186	4.651	4.761	3.186	87.575
1974	21.945	-	2.478	56.873	189	4.886	5.071	3.455	94.897
1975	22.858	-	2.364	61.544	179	4.882	5.321	3.641	100.789
1976	23.766	-	2.557	65.138	170	4.971	5.499	3.931	106.032
1977	24.759	-	3.013	71.702	179	5.256	5.695	4.343	114.947
1978	24.590	-	4.713	74.976	178	5.727	6.058	4.651	120.893
1979	25.768	1.416	4.295	79.432	195	6.226	6.167	5.193	128.692
1980	27.158	1.776	4.395	83.552	217	6.703	6.437	5.852	136.090
1981	28.260	1.834	4.718	86.441	228	7.084	6.628	6.439	141.632
1982	29.527	1.784	4.443	89.233	234	7.276	6.765	6.972	146.234
1983	30.265	1.640	4.794	94.338	240	7.546	6.990	7.557	153.370
1984	30.709	1.881	4.534	97.590	244	7.845	7.260	8.302	158.365
1985	30.630	1.673	4.790	100.324	249	8.147	7.449	8.924	162.186
1986	29.521	1.365	4.925	104.243	253	8.585	7.744	9.592	166.228
1987	27.474	1.328	5.159	108.816	255	8.742	7.655	10.263	169.692
1988	26.652	1.202	5.890	112.329	265	9.921	7.847	10.811	174.917
1989	21.578	1.067	5.837	118.850	251	9.254	9.123	12.011	177.971

Tabellenfortsetzung

Jahr	Motor- fahr- räder <sup>1)</sup>	Klein- motor- räder	Motor- räder <sup>2)</sup>	PKW und Kombi	Omni- busse	LKW <sup>3)</sup>	Zug- masch. <sup>4)/ Sonstige</sup>	An- hänger	Insgesamt
1990	20.331	969	6.310	124.481	256	9.777	9.282	12.254	183.660
1991	19.048	842	6.815	129.257	249	10.183	9.603	13.198	189.195
1992	17.626	675	7.202	132.560	252	40.463	9.907	14.056	222.741
1993	16.459	554	7.552	135.026	264	10.755	10.286	14.946	195.842
1994	15.627	494	8.087	138.074	269	11.122	10.695	15.791	200.159
1995	14.819	442	9.065	141.217	267	11.527	11.242	16.711	205.290
1996	14.255	357	9.845	144.230	273	11.692	11.716	17.681	210.049
1997	13.923	292	10.639	147.023	277	12.003	12.055	18.233	214.445
1998	13.751	201	11.302	151.414	276	12.311	12.900	19.447	221.602
1999 <sup>6)</sup>	14.481	342	14.593	163.984	296	12.800	11.744	20.876	239.116
2000	14.304	313	15.128	167.735	305	13.294	12.136	21.767	244.982
2001	14.217	302	15.649	171.079	306	13.555	12.422	22.559	250.089
2002 <sup>7)</sup>	13.025	88	15.269	165.848	287	13.398	12.510	22.736	243.161
2003	12.905	89	15.648	168.936	302	13.721	12.731	23.474	247.806
2004	13.021	80	15.967	171.145	313	14.103	13.011	24.148	251.788
2005	14.358	73	16.397	173.255	328	14.204	13.297	24.746	256.658
2006	15.272	69	16.877	175.310	331	14.450	13.584	25.450	261.343
2007	15.404	65	18.030	177.114	324	14.650	13.844	26.077	265.508

1) Einschließlich mehrspurige Motorfahräder Klasse L2

2) Einschließlich Motordreiräder, Invalidenfahrzeuge und Leichtmotorräder, Klasse L3, L5

3) Einschließlich Tankwagen

4) Einschließlich Sattelzugfahrzeuge, Traktoren, Motorkarren, selbstfahrende Arbeitsmaschinen u. sonstige KFZ

5) Anhänger mit und ohne Nutzlast

6) Bis 1998 Meldungen der Bezirkshauptmannschaften als Zulassungsbehörden, jetzt Datenquelle ÖSTAT / STAT.A

7) Bestandsabgleich der STATISTIK AUSTRIA mit dem Verband der Versicherungsunternehmen Österreichs (VVO) am 31.3.2002

Kraftfahrzeugbestand in Vorarlberg seit dem Jahr 1949

Jahr	PKW und Kombi M1	Motorräder L3,L5,L3e	mehrsp.Kr. L5,L5e,L7e <sup>2</sup>	Motorfahr-räder L1,L2	mehrsp. Kleinkrfr. L2,L2e,L6e	Kleinmotor-räder L3	Leicht-motor-räder L3	Omni-busse	LKW	Sattelzug-fahrz. N	Zugmasch./sonstige <sup>3)</sup>	Anhänger	Ins-gesamt
1949	1.803	3.020	.	0	.	2.243	.	27	1.140	.	565	593	9.391
1950	2.086	3.235	.	0	.	2.515	.	32	1.254	.	670	783	10.575
1951	2.439	3.570	.	0	.	2.859	.	39	1.393	.	735	896	11.931
1952	2.687	4.059	.	397	.	2.962	.	47	1.440	.	845	977	13.414
1953	3.088	4.821	.	503	.	3.558	.	50	1.514	.	961	1.103	15.598
1954	4.015	5.694	.	1.036	.	4.197	.	57	1.794	.	1.137	1.254	19.184
1955	5.769	6.105	.	2.635	.	5.052	.	78	1.963	.	1.322	1.386	24.310
1956	6.737	11.764	.	4.982	.	0	.	72	1.893	.	1.565	1.512	28.525
1957	7.860	10.971	.	7.436	.	0	.	75	1.849	.	1.715	1.569	31.475
1958	9.216	10.313	.	9.778	.	0	.	80	1.912	.	1.893	1.646	34.838
1959	10.670	10.165	.	12.169	.	0	.	73	1.911	.	2.058	1.675	38.721
1960	12.791	9.797	.	14.457	.	0	.	88	2.048	.	2.300	1.746	43.227
1961	14.915	9.501	.	16.256	.	0	.	94	2.292	.	2.518	1.840	47.416
1962	17.581	8.905	.	17.439	.	0	.	101	2.493	.	2.721	1.939	51.179
1963	20.643	8.383	.	18.404	.	0	.	111	2.728	.	2.945	2.074	55.288
1964	24.250	7.514	.	19.438	.	0	.	122	2.946	.	3.142	2.194	59.606
1965	27.446	6.680	.	20.217	.	0	.	132	3.065	.	3.349	2.324	63.213
1966	30.595	5.739	.	20.376	.	0	.	141	3.258	.	3.558	2.425	66.092
1967	33.376	5.125	.	20.311	.	0	.	147	3.423	.	3.733	2.515	68.630
1968	34.960	4.666	.	20.391	.	0	.	155	3.520	.	3.891	2.605	70.188
1969	37.810	4.022	.	19.759	.	0	.	154	3.602	.	3.958	2.651	71.956
1970	40.535	3.519	.	20.288	.	0	.	161	3.985	.	4.218	2.854	75.560
1971	44.728	3.205	.	20.657	.	0	.	166	4.325	.	4.435	2.961	80.477
1972	51.048	3.008	.	21.185	.	0	.	187	4.706	.	4.721	3.280	88.135
1973	51.785	2.439	.	20.567	.	0	.	186	4.651	.	4.761	3.186	87.575
1974	56.872	2.478	.	21.945	.	0	.	189	4.886	.	5.071	3.455	94.896
1975	61.544	2.364	.	22.858	.	0	.	179	4.882	.	5.321	3.641	100.789
1976	65.138	2.557	.	23.766	.	0	.	170	4.971	.	5.499	3.931	106.032
1977	71.702	3.013	.	24.759	.	0	.	179	5.256	.	5.695	4.343	114.947
1978	74.976	4.713	.	24.590	.	0	.	178	5.727	.	6.058	4.651	120.893
1979	79.432	4.295	.	25.768	.	1.416	.	195	6.226	.	6.167	5.193	128.692
1980	83.552	4.395	.	27.158	.	1.776	.	217	6.703	.	6.437	5.852	136.090

Jahr	PKW und Kombi M1	Motorräder L3,L5,L3e	mehrsp.Kr. L5,L5e,L7e <sup>2</sup>	Motorfahr-räder L1,L2	mehrsp. Kleinkrfr. L2,L2e,L6e	Kleinmotor-räder L3	Leicht-motor-räder L3	Omni-busse	LKW	Sattelzug-fahrz. N	Zugmasch./sonstige <sup>3)</sup>	Anhänger	Ins-gesamt
1981	86.441	4.718	.	28.260	.	1.834	.	228	7.084	.	6.628	6.439	141.632
1982	89.233	4.443	.	29.527	.	1.784	.	234	7.276	.	6.765	6.972	146.234
1983	94.338	4.794	.	30.265	.	1.640	.	240	7.546	.	6.990	7.557	153.370
1984	97.590	4.534	.	30.709	.	1.881	.	244	7.845	.	7.260	8.302	158.365
1985	100.324	4.790	.	30.630	.	1.673	.	249	8.147	.	7.449	8.924	162.186
1986	104.243	4.925	.	29.521	.	1.365	.	253	8.585	.	7.744	9.592	166.228
1987	108.816	5.159	.	27.474	.	1.328	.	255	8.742	.	7.655	10.263	169.692
1988	112.329	5.890	.	26.652	.	1.202	.	265	9.921	.	7.847	10.811	174.917
1989	118.850	5.837	.	21.578	.	1.067	.	251	9.254	.	9.123	12.011	177.971
1990	124.481	6.310	.	20.331	.	969	.	256	9.777	.	9.282	12.254	183.660
1991	129.257	6.815	.	19.048	.	842	.	249	10.183	.	9.603	13.198	189.195
1992	132.560	7.202	.	17.626	.	675	.	252	10.463	.	9.907	14.056	192.741
1993	135.026	7.552	.	16.459	.	554	.	264	10.755	.	10.286	14.946	195.842
1994	138.074	8.087	.	15.627	.	494	.	269	11.122	.	10.695	15.791	200.159
1995	141.217	9.065	.	14.819	.	442	.	267	11.527	.	11.242	16.711	205.290
1996	144.230	9.845	.	14.255	.	357	.	273	11.692	.	11.716	17.681	210.049
1997	147.023	10.639	.	13.923	.	292	.	277	12.006	.	12.155	18.581	214.896
1998	151.414	11.302	.	13.751	.	201	.	276	12.311	.	12.900	19.447	221.602
1999 <sup>1)</sup>	163.984	14.593	.	14.481	.	342	.	296	12.800	.	11.744	20.876	239.116
2000	167.735	12.824	.	14.304	.	313	2.304	305	13.294	.	12.136	21.767	244.982
2001	171.079	12.924	.	14.217	.	302	2.725	306	13.555	.	12.422	22.559	250.089
2002 <sup>2)</sup>	165.848	9.987	.	13.025	.	88	5.282	287	13.398	.	11.856	22.736	242.507
2003	168.936	10.240	.	12.905	.	89	5.408	302	13.721	.	12.731	23.474	247.806
2004	171.145	10.323	.	13.021	.	80	5.644	313	14.103	1.059	11.952	24.148	251.788
2005	173.255	10.544	.	14.358	.	73	5.853	328	14.204	1.106	12.191	24.746	256.658
2006	175.310	10.807	486	14.742	530	69	6.084	331	14.450	1.142	12.442	25.450	261.843
2007	177.114	10.496	556	15.404	527	65	6.451	324	14.650	1.188	12.656	26.077	265.508
2008	178.818	10.880	589	16.094	524	66	6.929	325	14.901	1.215	12.947	26.738	270.026

1) ab 1999 Zahlen ÖSTAT (vorher Rechenschaftsberichte der BH's)

2) Revision

3) Bis 2003 mit Sattelzugmaschinen

Kraftfahrzeugbestand in Vorarlberg ab dem Jahr 2009 (neue Klassifikation)

Jahr	PKW und Kombi Kl. M1	Motorräder Kl. L3e <sup>1)</sup>	mehrsp.Kr. Kl. L5e und L7e <sup>2)</sup>	Motorfahr-räder Kl. L1e	mehrsp. Leicht-Kfz. Kl. L2e und L6e <sup>3)</sup>	Kleinmotor-räder Kl. L3e	Leichtmotor-räder Kl. L3e	Omnibusse Kl. M2 / M3	LKW Kl. N	Sattelzug-fahrzeuge Kl. N	Zugmasch./sonstige <sup>4)</sup>	Anhänger <sup>5)</sup>	Ins-gesamt <sup>6)</sup>
2009	181.867	11.178	682	16.503	515	67	7.354	343	15.060	1.174	13.218	27.315	275.276
2010	185.857	11.529	769	16.794	506	71	7.796	329	15.491	1.159	13.542	28.028	281.871
2011	189.537	11.859	828	17.044	493	75	8.284	334	15.860	1.190	13.792	28.681	287.977
2012	193.388	12.376	904	16.963	477	81	8.817	331	16.213	1.176	14.106	29.284	294.116
2013	195.859	10.803	993	16.699	465	82	11.215	332	16.479	1.179	14.375	29.868	298.349
2014	198.998	11.269	1.056	16.505	447	85	11.716	335	16.908	1.178	14.667	30.627	303.791

1) Inklusive Invalidenfahrzeuge ab 1968

2) Motordreiräder Kl. L5e sowie vierrädige Kraftfahrzeuge Kl. L7e

3) Mehrspurige (dreirädige) Kleinkrafträder Kl. L2e sowie vierrädige Leichtkraftfahrzeuge Kl. L6e

4) Traktoren, Zweiachsmäher, Obst- und Weinbauaktoren, Kommunaltraktoren, Erntemaschinen, Wohnmobile

5) Anhänger mit Nutzlast Kl. O und R sowie Anhänger ohne Nutzlast

6) Inklusive Anhänger



Antriebsart der in Vorarlberg zugelassenen Personenkraftwagen und Kombis seit 1981

Jahr	Antriebsart						Gesamt
	Benzin + bivalent		Diesel		Gas	Elektro	
	Fahrzeuge	in %	Fahrzeuge	in %	Fahrzeuge	Fahrzeuge	
1981	84.174	97,38	2.267	2,62	-	-	86.441
1982	86.738	97,20	2.495	2,80	-	-	89.233
1983	91.566	97,06	2.772	2,94	-	-	94.338
1984	94.432	96,76	3.158	3,24	-	-	97.590
1985	95.897	95,59	4.427	4,41	-	-	100.324
1986	98.306	94,30	5.937	5,70	-	-	104.243
1987	100.992	92,81	7.824	7,19	-	-	108.816
1988	102.524	91,27	9.805	8,73	-	-	112.329
1989	107.057	90,08	11.793	9,92	-	-	118.850
1990	111.067	89,22	13.414	10,78	-	-	124.481
1991	114.330	88,45	14.922	11,54	-	5	129.257
1992	115.845	87,39	16.707	12,60	-	8	132.560
1993	116.197	86,06	18.817	13,94	-	12	135.026
1994	116.059	84,06	22.000	15,93	-	15	138.074
1995	115.723	81,95	25.477	18,04	-	17	141.217
1996	114.233	79,20	29.977	20,78	-	20	144.230
1997	112.536	76,54	34.465	23,44	-	22	147.023
1998	111.649	73,74	39.743	26,25	-	22	151.414
1999 <sup>1)</sup>	117.459	71,63	46.502	28,36	-	23	163.984
2000	114.666	68,36	53.047	31,63	2	20	167.735
2001	112.238	65,61	58.821	34,38	3	17	171.079
2002 <sup>2)</sup>	101.387	61,13	64.436	38,85	8	17	165.848
2003	98.013	58,02	70.898	41,97	8	17	168.936
2004	94.526	55,23	76.591	44,75	11	17	171.145
2005	91.797	52,98	81.430	47,00	12	16	173.255

Ab 2006 neue Tabelle

1) Bis 1998 Meldungen der Bezirkshauptmannschaften als Zulassungsbehörden, jetzt Datenquelle ÖSTAT / STAT.A

2) Bestandsabgleich der STATISTIK AUSTRIA mit dem Verband der Versicherungsunternehmen Österreichs (VVO) am 31.3.2002

Antriebsart der in Vorarlberg zugelassenen PKW und Kombi ab 2006 (neue Systematik)

Jahr	Antriebsart														Gesamt	
	Benzin		Diesel		Gas	Elektro	Vielstoff <sup>1)</sup>	Flüssiggas	Erdgas	Wasserstoff	Biogas	Bivalent		Kombination		
	KFZ	in %	KFZ	in %	KFZ	KFZ	KFZ	KFZ	KFZ	KFZ	KFZ	BZ/LPG <sup>2)</sup>	BZ/CNG <sup>3)</sup>	BZ/EL <sup>4)</sup>		DS/EL <sup>5)</sup>
												KFZ	KFZ	KFZ		KFZ
2006	89.663	51,15	85.586	48,82	-	17	-	-	8	-	-	-	8	28		175.302
2007	88.404	49,92	88.579	50,02	-	17	-	-	21	-	-	-	12	81		177.102
2008	88.057	49,25	90.517	50,63	-	16	-	-	39	-	-	-	26	161		178.790
2009	88.244	48,52	93.231	51,26	-	54	27	-	50	-	-	4	40	217		181.867
2010	88.601	47,67	96.701	52,03	-	84	58	-	67	-	-	7	48	291		185.857
2011	88.887	46,90	99.678	52,59	-	354	105	-	84	-	-	11	60	358		189.537
2012	89.208	46,13	103.024	53,27	-	396	140	-	92	-	-	13	66	436	13	193.388
2013	88.866	45,37	105.626	53,93	-	417	141	-	124	-	-	25	68	569	23	195.859
2014	89.395	44,82	108.459	54,38	-	459	137	-	142	-	-	32	98	695	27	199.444

1) Benzin und Ethanol (BZ/E85)

2) Benzin oder Flüssiggas

3) Benzin oder Erdgas

4) Benzin und Elektromotor

5) Diesel und Elektromotor

Kraftfahrzeuge (ohne Anhänger) in Vorarlberg nach Antriebsart im Jahr 2014

Antriebsart	Insgesamt (ohne Anhänger)	PKW und Kombi M1	Motor- räder L3e	mehrsp. Krfz. L5e u. L7e	Motorfahr- räder L1e	mehrsp. Leichtkrfz. L2e u. L6e	Kleinmotor- räder L3e	Leicht- motor- räder L3e	Omni- busse Kl. M2/M3	LKW KL.N	Sattelzug- fahrz. N	Zug- masch./ sonstige 3)
Benzin	<b>130.879</b>	89.395	11.269	1.003	16.361	102	85	11.691	-	724	-	249
Diesel	<b>140.345</b>	108.013	-	13	-	323	-	6	335	16.066	1.178	14.411
Elektro	<b>719</b>	459	-	39	144	22	-	19	-	30	-	6
Flüssiggas (LPG)	<b>2</b>	-	-	-	-	-	-	-	-	1	-	1
Erdgas (CNG)	<b>197</b>	142	-	-	-	-	-	-	-	55	-	-
Benzin und Ethanol (BZ/E85)	<b>137</b>	137	-	-	-	-	-	-	-	-	-	-
<b>Bivalenter Betrieb mit</b>												
Benzin oder Flüssiggas (BZ/LPG)	<b>46</b>	32	-	-	-	-	-	-	-	14	-	-
Benzin oder Erdgas (BZ/CNG)	<b>116</b>	98	-	-	-	-	-	-	-	18	-	-
<b>Kombinierter Betrieb mit</b>												
Benzin und Elektromotor (BZ/EL)	<b>696</b>	695	-	1	-	-	-	-	-	-	-	-
Diesel und Elektromotor (DS/EL)	<b>27</b>	27	-	-	-	-	-	-	-	-	-	-

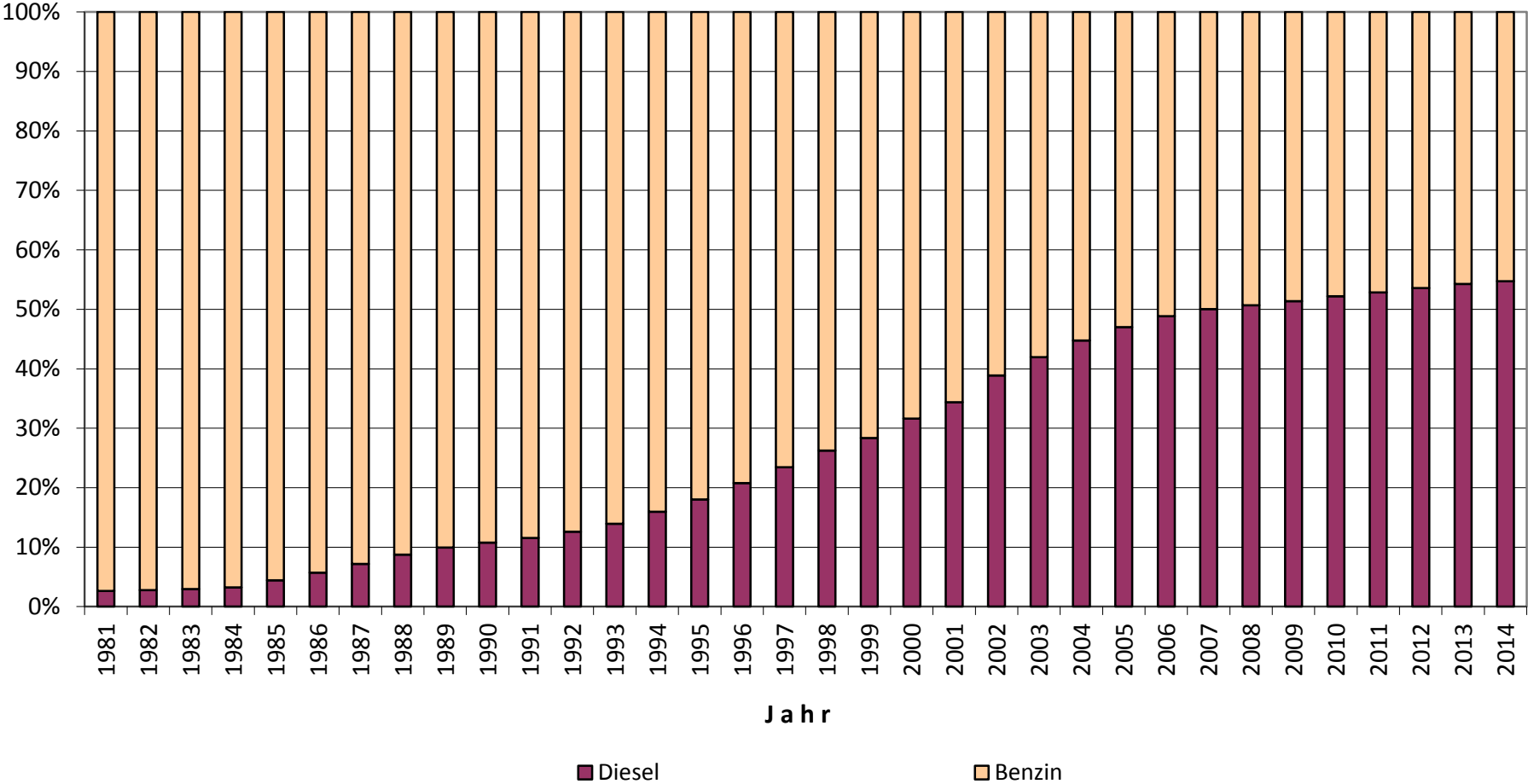
1) Inklusive Invalidenfahrzeuge ab 1968

2) Motordreiräder Kl. L5e sowie vierrädige Kraftfahrzeuge Kl. L7e

3) Mehrspurige (dreirädige) Kleinkrafträder Kl. L2e sowie vierrädige Leichtkraftfahrzeuge Kl. L6e

4) Traktoren, Zweiachsmäher, Obst- und Weinbauraktoren, Kommunaltraktoren, Erntemaschinen, Wohnmobile

# Entwicklung der Antriebsart Benzin und Diesel bei PKW und Kombi in Vorarlberg ab 1981



## Anteil der Antriebsart in Prozent bei PKW und Kombi in Vorarlberg ab 2006

