



Vorarlberg
unser Land

2024

Wanderungsstatistik 2023

Wanderungsstatistik 2023



Amt der Vorarlberger Landesregierung
Landesstelle für Statistik

Herausgeber und Hersteller

Amt der Vorarlberger Landesregierung
Landesstelle für Statistik
Landhaus, Römerstraße 15, 6901 Bregenz
www.vorarlberg.at
statistik@vorarlberg.at
T +43 5574 511 20155
F +43 5574 511 920197

Verlagsort-Herstellungsort:

6900 Bregenz

Redaktion

Verena Sutter

Inhalt

Simone Paul, Nina Furxer
T +43 5574 511 20157
simone.paul@vorarlberg.at

Bregenz, September 2024

WANDERUNGSSTATISTIK FÜR VORARLBERG 2023

INHALTSVERZEICHNIS

EINLEITUNG.....	5
ERGEBNISSE	7
VORARLBERG	9
Allgemein	9
Auslandswanderungen	9
Bundesländerwanderung.....	10
Geschlecht.....	11
Alter.....	11
Höchstes Durchschnittsalter	12
Niedrigstes Durchschnittsalter.....	13
Altersverteilung.....	15
Zeitpunkt der Wanderungen.....	15
Staatsangehörigkeit	16
REGIONEN	17
Allgemein	17
Arlberg/Klostertal	17
Bregenzerwald	17
Großes Walsertal	18
Kleinwalsertal.....	18
Leiblachtal	18
Montafon	19
Rheintal	19
Walgau	20
Wanderung nach Regionen, Geschlecht und Alter von 15 bis unter 45 Jahren	21
GEMEINDEN	22
Allgemein	22
Städte und Gemeinden über 5.000 Einwohner:Innen	23
Wanderungsbewegungen 2023 nach den Gemeinden Vorarlberg	24
Wanderungsbewegungen von 2019 bis 2023 nach den Gemeinden Vorarlberg.....	27
ZEITREIHEN	30
Wanderungsbewegungen für Vorarlberg nach Typ für die Jahre 2009 bis 2023	30
Zeitreihe: Wanderung für Vorarlberg nach Typ und Altersklassen von 2009 bis 2023	30
Karten	33
ERLÄUTERUNGEN.....	38

EINLEITUNG

Die Verlegung des (Haupt)Wohnsitzes wird in der amtlichen Statistik als Wanderung bezeichnet. Die Wanderungsstatistik bildet die Grundlage zur Analyse der Wanderungsbewegungen in Vorarlberg. Sie ist Teil der Bevölkerungsstatistik, da sich die Unterschiede zweier Bevölkerungsstände zu verschiedenen Zeitpunkten durch die Geburten- und Wanderungsbilanz eindeutig erklären lassen. Die Landesstatistik analysiert die Wanderungsbewegungen für das Land Vorarlberg, dessen Regionen und Gemeinden. Die zur Analyse notwendigen Wanderungsdaten werden aufgrund gesetzlicher Grundlagen von der Bundesanstalt Statistik Österreich den Ländern kostenlos zur Verfügung gestellt.

Im Folgenden werden die Wanderungsbewegungen für das Jahr 2023 in Vorarlberg anhand der Daten aus dem Populationsregister der Statistik Österreich dargestellt. Die wesentlichen Ergebnisse sind in der Zusammenfassung kurz und in den jeweiligen Abschnitten zu Vorarlberg, den Regionen und den Gemeinden ausführlich beschrieben. Weiteres werden die Wanderungsbewegungen im Zeitverlauf für die Jahre 2008 bis 2023 abgebildet.

ERGEBNISSE

ZUWANDERUNG

Im Jahr 2023 wechselten 12.065 Personen ihren Hauptwohnsitz vom Ausland bzw. von anderen Bundesländern nach Vorarlberg, während 9.039 Personen aus Vorarlberg abwanderten. Dies ergab einen Zugewinn von 3.026 Personen durch Wanderungsbewegungen.

Das Zuwanderungsplus von 3.026 Personen ist wie im letzten Jahr 2022 (4.339), im Vergleich zu den anderen Vorjahren 2021 (1.545), 2020 (1.303) und 2019 (1.567) deutlich gestiegen.

Das Rheintal hatte mit 38.933 Bewegungen das mit Abstand größte Wanderungsvolumen der Regionen Vorarlbergs. Insgesamt gab es im Rheintal ein Wanderungsplus von 2.198 Personen.

BINNENWANDERUNGEN

2023 gab es 32.494 Binnenwanderungen in Vorarlberg. Somit fanden 60,6% aller Wanderungen innerhalb von Vorarlberg statt. Von den 32.494 Binnenwanderungen in Vorarlberg fielen 52,3% auf Männer und 47,7% auf Frauen.

AUSLANDSWANDERUNGEN

Im Jahr 2023 sind insgesamt 7.968 Personen aus dem Ausland nach Vorarlberg gezogen, hingegen 6.309 Personen von Vorarlberg ins Ausland abgewandert. Das entspricht einem Zuzugsplus von 1.659 Personen. Die Zuwanderungsströme aus Deutschland waren hauptverantwortlich für den positiven Auslandssaldo.

Im Jahr 2022 führte die Ukraine mit einem Saldo von 2.159 die Liste der Herkunftsländer an. Im Jahr 2023 verzeichnete Deutschland einen Zuzug von 1.669 und führt somit mit einem Saldo von 559 die Liste der Herkunftsländer an.

STAATSANGEHÖRIGKEIT

Bei Personen mit österreichischer Staatsbürgerschaft sind um 502 mehr von Vorarlberg weg- als zugezogen. Bei nicht-österreichischen Staatsangehörigen waren die Zuzüge um 3.528 höher als die Wegzüge.

GESCHLECHT

Insgesamt wanderten 28.941 Männer und 24.657 Frauen im Jahr 2023. Davon wanderten 16.984 der Männer und 15.510 der Frauen innerhalb Vorarlbergs. Es wanderten mehr Menschen von Vorarlberg ins Ausland oder vom Ausland nach Vorarlberg als von Vorarlberg in andere Bundesländer oder von anderen Bundesländern nach Vorarlberg.

ALTER

Das Durchschnittsalter aller Personen die innerhalb Vorarlbergs bzw. von oder nach Vorarlberg wanderten, lag bei 31,84 Jahren.

Die zuwandernden Personen mit dem höchsten Durchschnittsalter waren, mit 37,7 Jahren, Personen mit chinesischer Staatsbürgerschaft. Bei den Wegzügen wurde das höchste Durchschnittsalter, nämlich 42,5 Jahre, bei Personen mit türkischer Staatsbürgerschaft ermittelt. Das niedrigste Durchschnittsalter bei den Zuzügen wurde mit 20,4 Jahren (860 Personen) bei syrischen Staatsangehörigen festgestellt.

ZEITPUNKT

Wegzüge ins Ausland bzw. in die anderen Bundesländer waren in den Monaten August und September am stärksten, während Zuzüge vom Ausland bzw. von anderen Bundesländern in den Monaten Jänner, März, August und September am höchsten waren. In den Monaten Jänner, Februar und August gab es die größten Wanderungsgewinne durch Zuwanderungen.

REGIONEN

Im Jahr 2023 wanderten in Vorarlberg insgesamt 53.598 Personen. 27.167 oder 50,7% der Wandernden verlegten ihren Wohnsitz innerhalb derselben Region. 5.327 Personen oder 9,9% wanderten in eine andere Region. Das Rheintal wies mit 2.198 Personen den größten positiven Saldo aus. Einen negativen Wanderungssaldo gab es nur im Kleinwalsertal (-7).

VORARLBERG

ALLGEMEIN

Wanderung	Anzahl		Prozent	
		[abs.]		[%]
Gesamt¹⁾		53.598		100,0
Binnenwanderung		32.494		60,6
Zuzug aus anderem Bundesland		4.097		7,6
Zuzug aus dem Ausland		7.968		14,9
Wegzug in ein anderes Bundesland		2.730		5,1
Wegzug ins Ausland		6.309		11,8
Wanderungssaldo		3.026		
Wanderungsbilanzrate(in Promille)		7,4		

¹⁾ Binnenwanderungen, Zuzüge und Wegzüge; alle Wanderungen von, nach oder innerhalb Vorarlbergs

Im Jahr 2023 wechselten 32.494 Personen ihren Wohnsitz innerhalb Vorarlbergs. D.h. sie wanderten entweder innerhalb derselben Gemeinde (i.e. Binnenumzug) oder zogen in eine andere Gemeinde Vorarlbergs um. 12.065 Personen zogen aus anderen Bundesländern und aus dem Ausland nach Vorarlberg, während 9.039 aus Vorarlberg abwanderten. Dadurch ergibt sich ein positiver Saldo von 3.026 und eine Wanderungsbilanzrate von 7,4 Promille (mit einer durchschnittlichen Gesamtbevölkerung im Jahr 2023 von 409.209). Das gesamte Volumen (i.e. Binnenwanderung, Zuzüge und Wegzüge) umfasste 53.598 Wanderungsbewegungen.

AUSLANDSWANDERUNGEN

Mit 7.968 Zuzügen und 6.309 Wegzügen nach bzw. von Vorarlberg ergab sich ein positiver Saldo von 1.659, es zogen also mehr Personen aus dem Ausland zu als weg.

Staaten (Herkunft bzw. Ziel)	Zuzug		Wegzug		Saldo	Wanderungsvolumen ¹⁾
	[abs.]	[%]	[abs.]	[%]		
Gesamt	7.968	100,0	6.309	100,0	1.659	14.277
Deutschland	1.669	20,9	1.110	17,6	559	2.779
Rumänien	733	9,2	502	8,0	231	1.235
Ukraine	656	8,2	377	6,0	279	1.033
Ungarn	556	7,0	294	4,7	262	850
Türkei	436	5,5	362	5,7	74	798
Unbekannt	392	4,9	462	7,3	-70	854
Schweiz	358	4,5	826	13,1	-468	1.184
Bulgarien	318	4,0	276	4,4	42	594
Kroatien	230	2,9	185	2,9	45	415
Italien	200	2,5	122	1,9	78	322
Gesamt Top 10	5.548	69,6	4.516	71,6	1.032	10.064
Andere Länder	2.420	30,4	1.793	28,4	627	4.213

¹⁾ Zu- und Wegziehende aus dem bzw. ins Ausland gesamt ohne Binnenwanderung

Dabei war Deutschland mit 1.669 Zuzügen oder 20,9% der gesamten Zuwanderungen aus dem Ausland das bedeutendste Herkunftsland. An zweiter Stelle rangierte Rumänien mit 733 Zuzügen und 502 Wegzügen.

Wanderung	Länder ⁴⁾	Anzahl		Prozent ³⁾	
			[abs.]		[%]
Zuzüge ¹⁾	Gesamt		7.968		100,0
	EU-27		4.518		56,7
	Nicht EU-27		3.450		43,3
Wegzüge ²⁾	Gesamt		6.309		100,0
	EU-27		3.198		50,7
	Nicht EU-27		3.111		49,3
Saldo	Gesamt		1.659		
	EU-27		1.320		
	Nicht EU-27		339		

¹⁾ Zuzüge nach Vorarlberg aus den Ländern der EU-27, bzw. aus einem Land, das nicht zu den EU-27 Ländern zählt

²⁾ Wegzüge von Vorarlberg in ein EU-27 Land, bzw. in ein Land das nicht zu den EU-27 gehört

³⁾ Zuzüge nach Vorarlberg, ohne die Zuzüge aus anderen Bundesländern, bzw. Wegzüge von Vorarlberg, ohne Wegzüge in andere Bundesländer, werden als 100% angenommen.

⁴⁾ EU-27 ohne Österreich

Von 7.968 Zuzügen aus dem Ausland waren 4.518 aus EU-27 Ländern, das entspricht 56,7% der gesamten Zuzüge. Die restlichen 43,3% der Zuzüge kamen aus Ländern welche nicht den EU-27 angehören. 50,7% der Wegzüge zogen in ein EU-27 Land, während 49,3% (3.111 Wegzüge) in ein Nicht-EU-27 Land abwanderten. Der Saldo der EU-27 (1.320) und der Saldo der Nicht EU-27 (339) waren positiv.

Mit 7.968 Zuzügen und 6.309 Wegzügen nach bzw. von Vorarlberg ergab sich ein positiver Saldo von 1.659, es zogen also mehr Personen aus dem Ausland zu als weg.

BUNDESLÄNDERWANDERUNG

Wanderung	Andere Bundesländer ¹⁾	Prozent	
		[abs.]	[%]
Wanderungsvolumen		6.827	100,0
Zuzug		4.097	60,0
Wegzug		2.730	40,0
Saldo		1.367	

¹⁾ Österreich, ohne Vorarlberg

Im Jahr 2023 zogen 4.097 Personen aus anderen Bundesländern nach Vorarlberg und 2.730 Personen verlegten ihren Hauptwohnsitz in ein anderes Bundesland. Es wanderten also um 1.367 mehr österreichische Staatsangehörige nach Vorarlberg als weg. Das Gesamtwanderungsvolumen aller Bundesländerwanderungen, welche Vorarlberg betrafen, beläuft sich auf 6.827 Personen.

Bundesland	Zuzug		Wegzug		Saldo
	Anzahl [abs.]	Prozent ¹⁾ [%]	Anzahl [abs.]	Prozent ¹⁾ [%]	
Österreich ohne Vorarlberg	4.097	100,0	2.730	100,0	1.367
Wien	1.270	31,0	1.006	36,8	264
Tirol	766	18,7	479	17,5	287
Steiermark	403	9,8	348	12,7	55
Oberösterreich	526	12,8	311	11,4	215
Kärnten	487	11,9	153	5,6	334
Niederösterreich	348	8,5	221	8,1	127
Salzburg	246	6,0	129	4,7	117
Burgenland	51	1,2	83	3,0	-32

¹⁾ Rundungsdifferenzen werden nicht ausgeglichen

Den größten Zuwachs konnte Vorarlberg mit Zuzügen aus Wien (1.270) verzeichnen, gefolgt von Tirol mit 766 Zuzügen. Bei den Wegzügen besetzte Wien den ersten Platz (1006), gefolgt von Tirol (479) und Steiermark (348). Ein negativer Saldo wird nur beim Burgenland (-32) verzeichnet.

GESCHLECHT

Bezüglich der Geschlechterverteilung bei den Wanderungsbewegungen zeigte sich, dass in allen Kategorien der Anteil der Männer den der Frauen überstieg. Insgesamt sind um 4.284 mehr Männer als Frauen gewandert.

Wanderung	Gesamt [abs.]	Fälle		% - Verteilung	
		männlich [abs.]	weiblich [abs.]	männlich [%]	weiblich [%]
Gesamt	53.598	28.941	24.657	54,0	46,0
Binnenwanderung Vorarlberg	32.494	16.984	15.510	52,3	47,7
Zuzug aus anderen Bundesländern	4.097	2.527	1.570	61,7	38,3
Zuzuge aus dem Ausland	7.968	4.275	3.693	53,7	46,3
Wegzug in ein anderes Bundesland	2.730	1.547	1.183	56,7	43,3
Wegzug ins Ausland	6.309	3.608	2.701	57,2	42,8

ALTER

Das Durchschnittsalter aller Personen, die innerhalb Vorarlbergs bzw. von oder nach Vorarlberg wanderten, lag bei 31,84 Jahren. Das Durchschnittsalter der Männer und Frauen befand sich auf dem gleichen Niveau.

Geschlecht	Durchschnittsalter	Anzahl
	[abs.]	[abs.]
Gesamt	31,84	53.598
Männer	31,41	28.941
Frauen	32,35	24.657

HÖCHSTES DURCHSCHNITTSALTER

Ein Vergleich der Zuzüge mit höchstem Durchschnittsalter zeigt, dass die Personen mit chinesischer Staatsbürgerschaft im Mittel das höchste Alter aufweisen (37,7 Jahre). Bei den Wegzügen lag das höchste Durchschnittsalter bei 45 Jahren (Staatsangehörige von Bosnien und Herzegowina). Bezogen auf das Herkunftsland sind Personen aus Tschechien, mit 37,4 Jahren, am ältesten.

Zuzüge mit dem höchsten Durchschnittsalter bezogen auf die Staatsangehörigkeit¹⁾

Staatsangehörigkeit	Durchschnittsalter	Anzahl
	[abs.]	
China	37,7	60
Schweiz	37,4	95
Tschechien	37,3	55
Polen	35,4	168
Deutschland	35,1	1.515
Serbien	34,2	210
Ungarn	33,3	618
Ukraine	33,2	707
Bulgarien	33,2	368
Italien	33,0	247

¹⁾ Fallzahl größer gleich 50

Zuzüge mit dem höchsten Durchschnittsalter bezogen auf das Herkunftsland¹⁾

Herkunftsland	Durchschnittsalter	Anzahl
	[abs.]	
Tschechien	37,4	52
Unbekannt	35,6	392
Serbien	35,1	171
Deutschland	34,1	1.669
Türkei	33,9	436
Italien	33,8	200
Bulgarien	33,5	318
Schweiz	33,4	358
Ungarn	33,3	556
Vereinigte Staaten	33,2	56

¹⁾ Fallzahl größer gleich 50

Wegzüge mit dem höchstem Durchschnittsalter bezogen auf die Staatsangehörigkeit¹⁾

Staatsangehörigkeit	Durchschnittsalter	Anzahl
	[abs.]	
Türkei	42,5	331
Serbien	41,7	196
Bosnien und Herzegowina	40,9	121
Schweiz	39,1	68
Polen	37,5	126
Deutschland	35,6	996
Kroatien	35,0	268
Griechenland	34,9	94
Italien	34,6	177
Slowakei	34,1	128

¹⁾ Fallzahl größer gleich 50

Wegzüge mit dem höchstem Durchschnittsalter bezogen auf das Zielland¹⁾

Zielland	Durchschnittsalter	Anzahl
	[abs.]	
Bosnien und Herzegowina	45,0	71
Türkei	44,3	362
Serbien	43,4	140
Polen	37,1	117
Kroatien	36,6	185
Griechenland	35,7	83
Italien	35,3	122
Brasilien	34,8	73
Deutschland	34,6	1.110
Ungarn	34,5	294

¹⁾ Fallzahl größer gleich 50

NIEDRIGSTES DURCHSCHNITTSALTER

Bei den Zuzügen wurde das niedrigste Durchschnittsalter, nämlich 20,4 Jahren, bei syrischen Staatsangehörigen ermittelt. Auch bei den Wegzügen weisen Personen mit syrischer Staatsangehörigkeit, mit 24,2 Jahren, das niedrigste Durchschnittsalter auf.

Zuzüge mit dem niedrigsten Durchschnittsalter bezogen auf die Staatsangehörigkeit¹⁾

Staatsangehörigkeit	Durchschnittsalter	Anzahl
	[abs.]	
Syrien - Arabische Republik	20,4	860
Somalia	23,5	197
Afghanistan	23,8	407
Frankreich	26,8	60
Irak	27,1	74
Niederlande	27,7	62
Brasilien	28,4	83
Russische Föderation	29,0	129
Spanien	29,1	100
Rumänien	29,7	823

¹⁾ Fallzahl größer gleich 50

Zuzüge mit dem niedrigsten Durchschnittsalter bezogen auf das Herkunftsland¹⁾

Herkunftsland	Durchschnittsalter	Anzahl
	[abs.]	[abs.]
Syrien - Arabische Republik	20,4	164
Afghanistan	23,2	62
Frankreich	26,2	60
Iran - Islamische Republik	26,5	60
Niederlande	27,7	56
Rumänien	29,9	733
Spanien	30,5	101
Russische Föderation	30,5	58
Brasilien	30,5	117
Nordmazedonien	31,8	81

¹⁾ Fallzahl größer gleich 50

Wegzüge mit dem niedrigsten Durchschnittsalter bezogen auf die Staatsangehörigkeit¹⁾

Staatsangehörigkeit	Durchschnittsalter	Anzahl
	[abs.]	[abs.]
Syrien - Arabische Republik	24,2	252
Somalia	25,8	105
Afghanistan	26,4	158
Irak	27,7	54
Spanien	30,5	94
Ukraine	31,0	472
Rumänien	31,1	585
Bulgarien	32,0	314
Russische Föderation	32,3	94
Niederlande	32,7	52

¹⁾ Fallzahl größer gleich 50

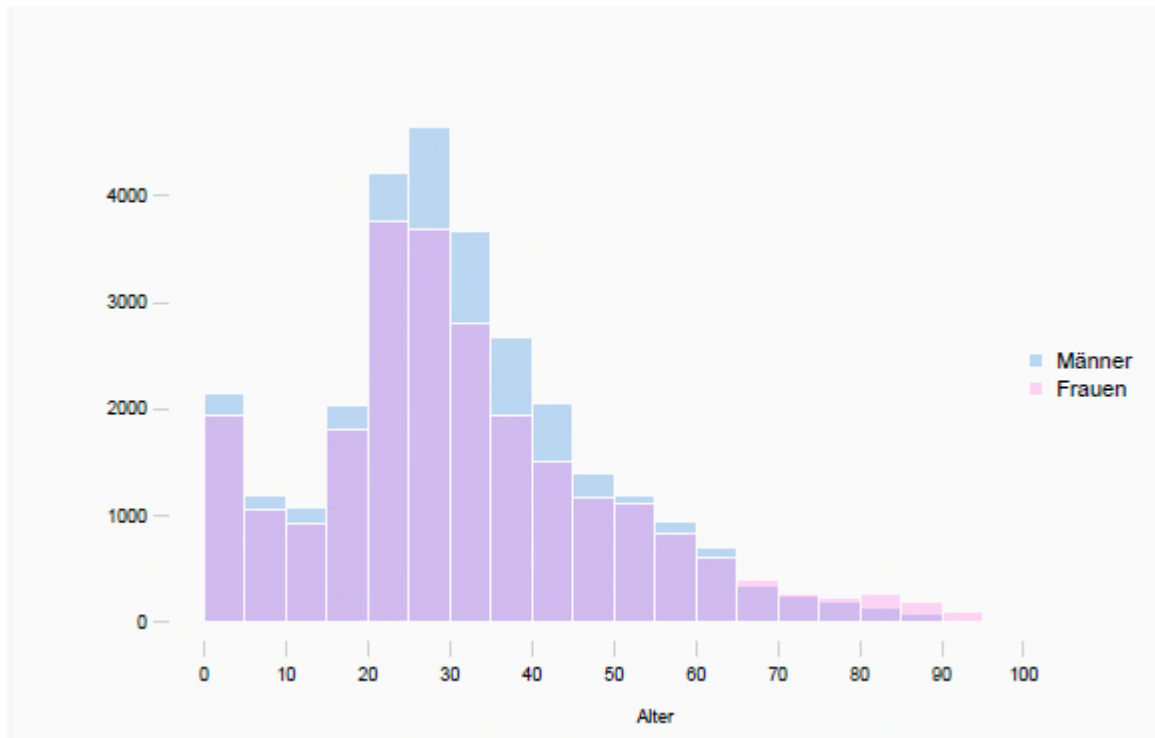
Wegzüge mit dem niedrigsten Durchschnittsalter bezogen auf die Staatsangehörigkeit¹⁾

Staatsangehörigkeit	Durchschnittsalter	Anzahl
	[abs.]	[abs.]
Syrien - Arabische Republik	24,2	252
Somalia	25,8	105
Afghanistan	26,4	158
Irak	27,7	54
Spanien	30,5	94
Ukraine	31,0	472
Rumänien	31,1	585
Bulgarien	32,0	314
Russische Föderation	32,3	94
Niederlande	32,7	52

¹⁾ Fallzahl größer gleich 50

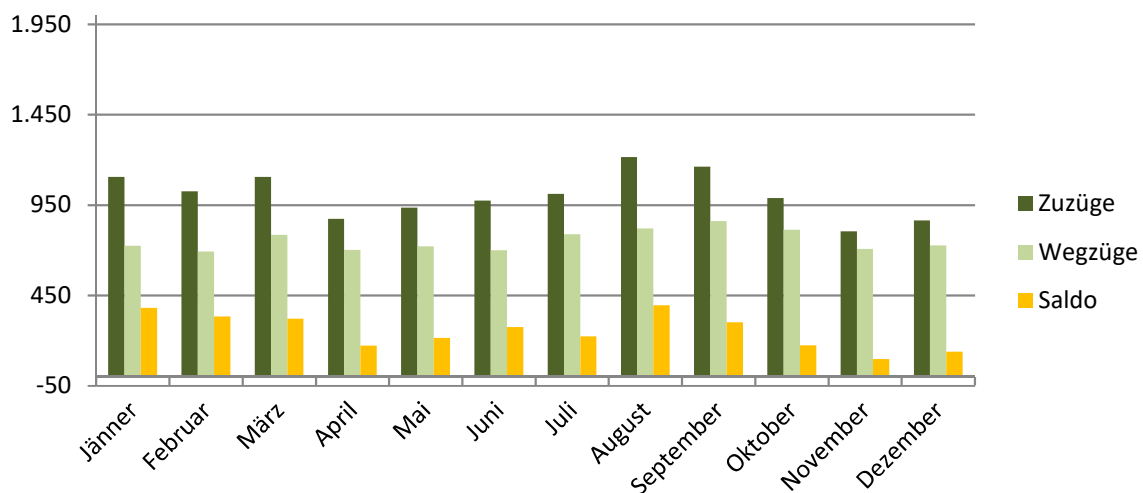
ALTERSVERTEILUNG

Das Diagramm zeigt die Altersverteilung des Wanderungsvolumens (53.598 Wanderungen).



ZEITPUNKT DER WANDERUNGEN

Das Diagramm der Verteilung der Zu- und Wegzüge (Auslandswanderung und Bundesländerwanderung) zeigt im monatlichen Vergleich im Jahr 2023 keinen negativen Saldo.



Die meisten Zuzüge erfolgten im August (1.216) und die meisten Wegzüge im September (861). Die Binnenwanderung erreichte ihren höchsten Wert im November, Mai und Juli.

Monat	Wanderungs-	Binnen-	Zuzüge	Wegzüge	Saldo
	volumen	wanderung			
	[abs.]	Vorarlberg	[abs.]	[abs.]	[abs.]
Jahr 2023	53.598	32.494	12.065	9.039	3.026
Jänner	4.613	2.784	1.105	724	381
Februar	4.182	2.464	1.026	692	334
März	4.733	2.844	1.105	784	321
April	4.062	2.486	874	702	172
Mai	4.563	2.906	936	721	215
Juni	4.331	2.657	974	700	274
Juli	4.654	2.855	1.011	788	223
August	4.593	2.556	1.216	821	395
September	4.712	2.689	1.162	861	301
Oktober	4.641	2.839	988	814	174
November	4.438	2.928	804	706	98
Dezember	4.076	2.486	864	726	138

STAATSANGEHÖRIGKEIT

Von den 32.494 Personen, die innerhalb Vorarlbergs wanderten, waren 20.105 (61,9%) mit österreichischer Staatsbürgerschaft. 12.389 Personen waren keine österreichischen Staatsangehörigen (1.795 mit deutscher und 1.360 mit türkischer Staatsbürgerschaft).

Von 12.065 Zuzügen hatten 2.630 (21,8%) Personen die österreichische Staatsbürgerschaft und 9.435 (78,2%) Personen waren ohne österreichische Staatsbürgerschaft. Die meisten Zuzüge ohne österreichische Staatsbürgerschaft, verzeichneten Personen mit deutscher und syrischer Staatsbürgerschaft.

Deutlich höher lag der Anteil der österreichischen Staatsangehörigen bei den Wegzügen (34,6%).

Insgesamt resultierte bei den Zu- bzw. Wegzügen österreichischer Staatsangehöriger ein negativer Saldo von -502 Personen. Es sind daher um über 500 Personen mit österreichischer Staatsbürgerschaft mehr von Vorarlberg weggezogen, als österreichische Staatsangehörige zugezogen sind.

Bei Personen ohne österreichische Staatsbürgerschaft betrug der Saldo 3.528 Personen. Dieser hohe Saldo ist vor allem auf die starken Zuwanderungsströme von Personen mit deutscher, türkischer, syrischer und ukrainischer Staatsbürgerschaft zurückzuführen.

Staatsangehörigkeit	Binnenwanderung		Zuzug		Wegzug		Saldo
	Anzahl	Prozent	Anzahl	Prozent	Anzahl	Prozent	
	[abs.]	[%]	[abs.]	[%]	[abs.]	[%]	[abs.]
Gesamt	32.494	100,0	12.065	100,0	9.039	100,0	3.026
Österreich	20.105	61,9	2.630	21,8	3.132	34,6	-502
Nicht Österreich	12.389	38,1	9.435	78,2	5.907	65,4	3.528
davon							
Deutschland	1.795	5,5	1.515	12,6	996	11,0	519
Türkei	1.360	4,2	654	5,4	331	3,7	323
Syrien - Arabische Republik	1.085	3,3	860	7,1	252	2,8	608
Ukraine	1.076	3,3	707	5,9	472	5,2	235
Rumänien	787	2,4	823	6,8	585	6,5	238
Afghanistan	638	2,0	407	3,4	158	1,7	249

REGIONEN

ALLGEMEIN

Wanderung	Anzahl		Prozent	
	[abs.]		[abs.]	[%]
Gesamt	53.598		100,0	
Summe Wanderungen innerhalb derselben Region	27.167		50,7	
Summe Wanderungen innerhalb Vbgs von einer Region in eine andere	5.327		9,9	
Außenwanderung Vorarlberg	21.104		39,4	

50,7% aller Wanderungsbewegungen im Jahr 2023 erfolgten innerhalb derselben Region. Dies entspricht 27.167 Wanderungen. 5.327 Personen verlegten ihren Wohnsitz in eine andere Region Vorarlbergs (9,9% der Gesamtzahl an Wanderungen).

In den folgenden Tabellen beziehen sich die Prozentangaben in den Spalten Vorarlberg, Österreich und Ausland auf die Spalte Gesamt als 100%, wobei Rundungsdifferenzen nicht ausgeglichen werden.

ARLBERG/KLOSTERTAL

Wanderung	Gesamt		Vorarlberg		Österreich ¹⁾		Ausland	
	[abs.]	[%]	[abs.]	[%]	[abs.]	[%]	[abs.]	[%]
Wanderungsvolumen	920	100,0	517		133		270	
Binnenwanderungen	196	21,3	196					
Zuzüge	397	43,2	157	39,5	66	16,6	174	43,8
Wegzüge	327	35,5	164	50,2	67	20,5	96	29,4
Wanderungssaldo	70		-7		-1		78	

¹⁾ Österreich ohne Vorarlberg

Die Region Arlberg/Klostertal hatte insgesamt ein Volumen von 920 Wanderungen. Davon waren 196 Binnenwanderungen, d.h. Wanderungen innerhalb der Region Arlberg/Klostertal, 397 Zuzüge und 327 Wegzüge. Daraus ergibt sich ein positiver Saldo von 70 Wanderungen. Große Teile der Wegzüge erfolgten in andere Regionen Vorarlbergs (50,2%) und ins Ausland (29,4%).

BREGENZERWALD

Wanderung	Gesamt		Vorarlberg		Österreich ¹⁾		Ausland	
	[abs.]	[%]	[abs.]	[%]	[abs.]	[%]	[abs.]	[%]
Wanderungsvolumen	3.766	100,0	2.421		424		921	
Binnenwanderungen	1.385	36,8	1.385					
Zuzüge	1.299	34,5	486	37,4	272	20,9	541	41,6
Wegzüge	1.082	28,7	550	50,8	152	14,0	380	35,1
Wanderungssaldo	217		-64		120		161	

¹⁾ Österreich ohne Vorarlberg

In der Region Bregenzerwald wanderten insgesamt 3.766 Personen. Davon wanderten 1.385 (36,8%) innerhalb der Region. Zuwächse waren wiederum hauptsächlich durch Zuzüge aus dem Ausland (41,6%) und aus anderen Teilen Vorarlbergs (37,4%) zu verzeichnen. Mit insgesamt 1.299 Zuzügen und 1.082 Wegzügen ergab sich ein positiver Saldo von 217 Wanderungen.

GROßES WALSSERTAL

Wanderung	Gesamt		Vorarlberg		Österreich ¹⁾		Ausland	
	[abs.]	[%]	[abs.]	[%]	[abs.]	[%]	[abs.]	[%]
Wanderungsvolumen	313	100,0	220		37		56	
Binnenwanderungen	69	22,0	69					
Zuzüge	129	41,2	80	62,0	22	17,1	27	20,9
Wegzüge	115	36,7	71	61,7	15	13,0	29	25,2
Wanderungssaldo	14		9		7		-2	

¹⁾ Österreich ohne Vorarlberg

Die Anzahl der Wanderungen betrug im Großen Walsertal 313 Bewegungen. Das Große Walsertal verzeichnete 69 Binnenwanderungen, 129 Zuzüge und 115 Wegzüge. Sowohl die meisten Zuzüge (62,0%) als auch die meisten Wegzüge (61,7%) erfolgten aus bzw. in eine andere Region Vorarlbergs. Insgesamt ergab sich ein positiver Saldo von 14 Wanderungen.

KLEINWALSSERTAL

Wanderung	Gesamt		Vorarlberg		Österreich ¹⁾		Ausland	
	[abs.]	[%]	[abs.]	[%]	[abs.]	[%]	[abs.]	[%]
Wanderungsvolumen	1.480	100,0	485		48		947	
Binnenwanderungen	439	29,7	439					
Zuzüge	517	34,9	13	2,5	12	2,3	492	95,2
Wegzüge	524	35,4	33	6,3	36	6,9	455	86,8
Wanderungssaldo	-7		-20		-24		37	

¹⁾ Österreich ohne Vorarlberg

Im Kleinwalsertal wanderten 439 Personen innerhalb der Region, 517 Personen zogen zu und 524 Personen zogen weg. Hohe Prozentsätze der Zu- und Wegzüge, 95,2% bzw. 86,8%, waren auf Wanderungsbewegungen aus dem bzw. ins Ausland zurückzuführen. Dies führt insgesamt zu einem negativen Saldo von -7 Wanderungen.

LEIBLACHTAL

Wanderung	Gesamt		Vorarlberg		Österreich ¹⁾		Ausland	
	[abs.]	[%]	[abs.]	[%]	[abs.]	[%]	[abs.]	[%]
Wanderungsvolumen	2.480	100,0	1.598		231		558	
Binnenwanderungen	552	22,3	552					
Zuzüge	1.055	42,5	563	53,4	195	18,5	297	28,2
Wegzüge	873	35,2	483	55,3	129	14,8	261	29,9
Wanderungssaldo	182		80		66		36	

¹⁾ Österreich ohne Vorarlberg

Aus insgesamt 1.055 Zuzügen und 873 Wegzügen in der Region Leiblachtal ergab sich ein positiver Saldo von 182 Wanderungen. Die meisten Wegzüge erfolgten in eine andere Region in Vorarlberg (55,3%).

MONTAFON

Wanderung	Gesamt		Vorarlberg		Österreich ¹⁾		Ausland	
	[abs.]	[%]	[abs.]	[%]	[abs.]	[%]	[abs.]	[%]
Wanderungsvolumen	2.459	100,0	1.570		266		623	
Binnenwanderungen	781	31,8	781					
Zuzüge	898	36,5	365	40,6	148	16,5	385	42,9
Wegzüge	780	31,7	424	54,4	118	15,1	238	30,5
Wanderungssaldo	118		-59		30		147	

¹⁾ Österreich ohne Vorarlberg

Das Montafon verzeichnete 781 Binnenwanderungen, 898 Zuzüge und 780 Wegzüge. Daraus ergibt sich ein positiver Saldo von 118 Wanderungen. Der Großteil der Wegzüge (54,4%) erfolgte in eine andere Region Vorarlbergs.

RHEINTAL

Wanderung	Gesamt		Vorarlberg		Österreich ¹⁾		Ausland	
	[abs.]	[%]	[abs.]	[%]	[abs.]	[%]	[abs.]	[%]
Wanderungsvolumen	38.933	100,0	25.233		4.633		9.067	
Binnenwanderungen	20.879	53,6	20.879					
Zuzüge	10.126	26,0	2.354	23,2	2.808	27,7	4.964	49,0
Wegzüge	7.928	20,4	2.000	25,2	1.825	23,0	4.103	51,8
Wanderungssaldo	2.198		354		983		861	

¹⁾ Österreich ohne Vorarlberg

Das Rheintal hatte mit 38.933 Bewegungen das mit Abstand größte Wanderungsvolumen der Regionen Vorarlbergs. 20.879 Personen wanderten innerhalb des Rheintals. Mit 10.126 Zuzügen zu 7.928 Wegzügen ergab sich ein positiver Saldo von 2.198. Es zogen mehr Menschen aus anderen Regionen Vorarlbergs ins Rheintal als vom Rheintal in andere Regionen. Zudem zogen mehr Menschen aus anderen Bundesländern Österreichs ins Rheintal als vom Rheintal in andere Bundesländer und es zogen mehr Menschen aus dem Ausland ins Rheintal als vom Rheintal ins Ausland. Das Rheintal konnte vor allem aus dem Ausland starke Zuwächse verzeichnen (49,0%).

Wanderung	Gesamt	männlich	weiblich
	[abs.]	[abs.]	[abs.]
Zuzug ins Rheintal aus anderen Regionen	2.354	1.243	1.111
Wegzug aus dem Rheintal in andere Regionen	2.000	1.068	932
Saldo	354	175	179

Bei den Wanderungen innerhalb Vorarlbergs vom bzw. ins Rheintal zeigt das Jahr 2023, dass die Zuzüge (2.354) die Wegzüge (2.000) überstiegen.

Ein Vergleich der Geschlechter zeigt, dass mehr Männer als Frauen aus einer anderen Region ins Rheintal zugezogen bzw. aus dem Rheintal in eine andere Region weggezogen sind.

Wanderung Rheintal nach Bundesländer

Bundesland	Zuzug		Wegzug		Saldo
	[abs.]	[%]	[abs.]	[%]	[abs.]
Gesamt	2.808	100,0	1.825	100,0	983
Burgenland	33	1,2	59	3,2	-26
Kärnten	317	11,3	90	4,9	227
Niederösterreich	250	8,9	157	8,6	93
Oberösterreich	347	12,4	211	11,6	136
Salzburg	164	5,8	69	3,8	95
Steiermark	283	10,1	224	12,3	59
Tirol	522	18,6	299	16,4	223
Wien	892	31,8	716	39,2	176

Im Bundesländervergleich ist ersichtlich, dass die meisten Zuzüge ins Rheintal aus Wien stammen (892 bzw. 31,8%) gefolgt von Tirol mit 522 Zuzügen oder 18,6%. Mit 716 Wegzügen oder 39,2% steht Wien für das Jahr 2023 wie auch schon in den letzten Jahren an erster Stelle, gefolgt von Tirol mit 299 Abwanderungen oder 16,4%. Mit insgesamt 2.808 Zuzügen und 1.825 Wegzügen ergibt sich ein positiver Saldo von 983 Personen.

WALGAU

Wanderung	Gesamt		Vorarlberg		Österreich ¹⁾		Ausland	
	[abs.]	[%]	[abs.]	[%]	[abs.]	[%]	[abs.]	[%]
Wanderungsvolumen	8.574	100,0	5.777		962		1.835	
Binnenwanderungen	2.866	33,4	2.866					
Zuzüge	2.971	34,7	1.309	44,1	574	19,3	1.088	36,6
Wegzüge	2.737	31,9	1.602	58,5	388	14,2	747	27,3
Wanderungssaldo	234		-293		186		341	

¹⁾ Österreich ohne Vorarlberg

Das Wanderungsvolumen der Walgauregion ist neben der Rheintalregion das zweithöchste (8.574). 33,4% der Wanderungen erfolgten innerhalb der Region. 2.971 Zuzüge und 2.737 Wegzüge ergaben einen positiven Wanderungssaldo von 234.

WANDERUNG NACH REGIONEN, GESCHLECHT UND ALTER VON 15 BIS UNTER 45 JAHREN

Der Geschlechtervergleich der Wanderungen innerhalb Vorarlbergs auf regionaler Ebene im Alter von 15 bis unter 45 Jahren deckt sich im Allgemeinen mit dem Geschlechtervergleich der Gesamtwanderungen (etwa 55% Männer und 45% Frauen).

Wanderung nach Region, Geschlecht und Alter von 15 bis unter 45 Jahren ¹⁾

Wanderung im Alter von 15 - unter 45 Jahren MÄNNER		In die Region									
		Ausland od. AT ohne Vlbg	Arlberg/ Klostertal	Bregenzerwald	Großes Walsertal	Kleinwalsertal	Leiblachtal	Montafon	Rheintal	Walgau	
[abs.]		[abs.]	[abs.]	[abs.]	[abs.]	[abs.]	[abs.]	[abs.]	[abs.]	[abs.]	
Gesamt	19.118	3.556	182	863	64	332	497	536	10.997	2.091	
Aus der Region	Ausland oder Österreich ohne Vlbg ²⁾	4.801		87	344	15	178	188	182	3.150	657
	Arlberg/ Klostertal	158	60	47	-1	-1	-1	-1	-1	11	32
	Bregenzerwald	777	201		398	-1	-1	-1	-1	162	-1
	Großes Walsertal	64	13			27		-1	-1	-1	13
	Kleinwalsertal	344	184				148			10	-1
	Leiblachtal	406	132		-1			135	-1	133	-1
	Montafon	469	113	-1	-1	-1	-1		226	59	63
	Rheintal	10.117	2.406	13	113	-1	-1	153	45	7.021	358
	Walgau	1.982	447	33	-1	11	-1	13	75	442	956

¹⁾ Werte 1 bis einschließlich 9 werden durch -1 ersetzt, ²⁾ inkl. unbekannt, ungeklärt

Wanderung im Alter von 15 - unter 45 Jahren FRAUEN		In die Region									
		Ausland od. AT ohne Vlbg	Arlberg/ Klostertal	Bregenzerwald	Großes Walsertal	Kleinwalsertal	Leiblachtal	Montafon	Rheintal	Walgau	
[abs.]		[abs.]	[abs.]	[abs.]	[abs.]	[abs.]	[abs.]	[abs.]	[abs.]	[abs.]	
Gesamt	15.433	2.531	163	800	63	279	441	477	9.053	1.626	
Aus der Region	Ausland oder Österreich ohne Vlbg ²⁾	3.500		62	222	16	168	130	154	2.294	454
	Arlberg/ Klostertal	157	54	55	-1	-1			-1	11	29
	Bregenzerwald	780	168	-1	423		-1	-1	-1	164	10
	Großes Walsertal	58	12		-1	21		-1	-1	10	-1
	Kleinwalsertal	253	138				108			-1	
	Leiblachtal	410	104	-1	-1			144		147	-1
	Montafon	476	119	-1	-1	-1			222	52	69
	Rheintal	8.236	1.629	10	128	-1	-1	145	30	6.024	261
	Walgau	1.563	307	27	13	14	-1	12	56	345	788

¹⁾ Werte 1 bis einschließlich 9 werden durch -1 ersetzt, ²⁾ inkl. unbekannt, ungeklärt

Gesamt

Wanderung im Alter von 15 - unter 45 Jahren		In die Region									
		Ausland od. AT ohne Vlbg	Arlberg/ Klostertal	Bregenzerwald	Großes Walsertal	Kleinwalsertal	Leib- lachtal	Montafon	Rhein- tal	Walgau	
		[abs.]	[abs.]	[abs.]	[abs.]	[abs.]	[abs.]	[abs.]	[abs.]	[abs.]	
Gesamt	34.551	6.087	345	1.663	127	611	938	1.013	20.050	3.717	
Aus der Region	Ausland oder Österreich ohne Vlbg ²⁾	8.301		149	566	31	346	318	336	5.444	1.111
	Arlberg/ Klostertal	315	114	102	-1	-1		-1	11	22	61
	Bregenzerwald	1.557	369	-1	821	-1	-1	14	-1	326	18
	Großes Walsertal	122	25		-1	48		-1	-1	19	22
	Kleinwalsertal	597	322				256	-1		16	-1
	Leiblachtal	816	236	-1	11			279	-1	280	-1
	Montafon	945	232	-1	-1	-1	-1		448	111	132
	Rhein- tal	18.353	4.035	23	241	15	-1	298	75	13.045	619
	Walgau	3.545	754	60	15	25	-1	25	131	787	1.744

¹⁾ Werte 1 bis einschließlich 9 werden durch -1 ersetzt, ²⁾ inkl. unbekannt, ungeklärt

GEMEINDEN

ALLGEMEIN

Wanderung	Anzahl	
	[abs.]	[%]
Gesamt	53.598	100,0
Summe der Wanderungen innerhalb derselben Gemeinde	15.298	28,5
Summe der Wanderungen innerhalb Vlbgs von einer Gemeinde in eine andere	17.196	32,1
Summe der Wanderungen außerhalb Vorarlbergs	21.104	39,4

Die Summe der Wanderungen zwischen den Gemeinden Vorarlbergs ist um 3,6 Prozentpunkte höher als die Summe der Binnenumzüge innerhalb derselben Gemeinde. Die Wanderungen von/nach Vorarlberg in/von anderen Bundesländern oder ins/vom Ausland machen mit 39,4% den größten Teil des Gesamtvolumens aus.

STÄDTE UND GEMEINDEN ÜBER 5.000 EINWOHNER:INNEN

Binnenumzüge (i.e. innerhalb der Städte) und Binnenwanderungen (i.e. zwischen den Städten) in bzw. zwischen den **Städten Bludenz, Bregenz, Dornbirn, Hohenems und Feldkirch** machten 9.526 Personen aus. Das entspricht 29,3% der gesamten Binnenwanderung Vorarlbergs.

Von den vier Städten/Gemeinden (i.e. Dornbirn, Feldkirch, Bregenz und Lustenau) mit **mehr als 20.000 Einwohner:innen** weisen Feldkirch und Lustenau mit 14‰ die höchsten Wanderungsbilanzraten auf, gefolgt von Dornbirn mit 12‰ und Bregenz mit 2‰.

Bei den Städten/Gemeinden mit **mehr als 10.000 und weniger als 20.000 Einwohner:innen** (i.e. Bludenz, Götzis, Hard, Hohenems, Lauterach und Rankweil) weisen Götzis mit 13‰ die höchste Wanderungsbilanzrate auf, gefolgt von Bludenz und Lauterach mit 7‰, Hohenems mit 3‰ und Rankweil mit 2‰. Hard weist eine Wanderungsbilanzrate von 0‰ auf.

In den acht Gemeinden mit **Einwohnerzahlen zwischen 5.000 und 10.000** (i.e. Altach, Frastanz, Höchst, Hörbranz, Lochau, Mittelberg, Nenzing und Wolfurt) war die höchste Wanderungsbilanzrate in Lochau mit 20‰ zu beobachten. Darauf folgte Wolfurt mit 12‰, Höchst und Hörbranz mit 7‰, Nenzing mit 6‰ und Altach mit 2‰. Mittelberg und Frastanz weisen eine negative Wanderungsbilanzrate von -1 bzw. -7‰ auf.

WANDERUNGSBEWEGUNGEN 2023 NACH DEN GEMEINDEN VORARLBERG

Wanderungsbewegungen 2023 nach den Gemeinden Vorarlbergs

Wanderung	Zuzug	Wegzug	Umzug	Saldo	WBR ¹⁾	Bevölkerung im JD 2023 ²⁾
	[abs.]	[abs.]	[abs.]	[abs.]	[%o]	[abs.]
Gesamt	29.261	26.235	15.298	3.026	7,4	409.209
Alberschwende	180	134	62	46	14	3.250
Altach	472	460	156	12	2	6.991
Andelsbuch	155	166	49	-11	-4	2.681
Au	86	68	48	18	10	1.856
Bartholomäberg	118	111	42	7	3	2.399
Bezau	143	150	77	-7	-3	2.031
Bildstein	34	46	6	-12	-15	811
Bizau	68	64	14	4	4	1.120
Blons	11	10	4	1	3	361
Bludenz	1.234	1.122	669	112	7	15.131
Bludesch	202	184	69	18	7	2.630
Brand	55	74	28	-19	-25	766
Bregenz	2.153	2.105	1.579	48	2	29.658
Buch	16	30	10	-14	-24	591
Bürs	222	212	68	10	3	3.432
Bürserberg	39	29	5	10	17	574
Dalaas	123	104	33	19	12	1.629
Damüls	33	38	5	-5	-14	352
Doren	45	46	9	-1	-1	1.063
Dornbirn	3.662	3.060	2.808	602	12	51.709
Düns	17	23	10	-6	-14	429
Dünserberg	8	12	0	-4	-27	149
Egg	234	167	119	67	18	3.741
Eichenberg	23	28	5	-5	-12	417
Feldkirch	2.963	2.453	2.024	510	14	36.274
Fontanella	24	27	17	-3	-6	463
Frastanz	470	516	163	-46	-7	6.706
Fraxern	48	32	5	16	22	744
Fußach	311	273	42	38	10	3.963
Gaißau	108	94	17	14	7	1.915
Gaschurn	211	174	60	37	24	1.544
Göfis	178	193	90	-15	-5	3.325
Götzis	1.048	889	393	159	13	12.150
Hard	816	822	453	-6	0	13.787
Hittisau	147	130	63	17	8	2.118
Höchst	502	446	255	56	7	8.342
Hohenems	1.201	1.156	680	45	3	17.355
Hohenweiler	125	125	17	0	0	1.416
Hörbranz	438	389	163	49	7	6.744
Innerbranz	111	65	45	46	45	1.032
Kennelbach	152	106	31	46	25	1.870
Klaus	216	241	36	-25	-8	3.068

Wanderung	Zuzug	Wegzug	Umzug	Saldo	WBR1)	Bevölkerung im JD 2023 ²⁾
	[abs.]	[abs.]	[abs.]	[abs.]	[%]	[abs.]
Klösterle	64	62	25	2	3	694
Koblach	364	333	110	31	6	4.882
Krumbach	77	51	22	26	23	1.111
Langen bei Bregenz	98	69	30	29	19	1.518
Langenegg	91	77	22	14	12	1.175
Laterns	30	40	22	-10	-14	700
Lauterach	735	665	507	70	7	10.499
Lech	116	113	76	3	2	1.610
Lingenau	89	93	36	-4	-3	1.591
Lochau	604	470	190	134	20	6.643
Lorüns	22	15	2	7	23	299
Ludesch	279	251	85	28	8	3.725
Lustenau	1.590	1.245	1.388	345	14	24.078
Mäder	249	247	87	2	0	4.202
Meiningen	186	131	46	55	22	2.469
Mellau	75	62	54	13	10	1.266
Mittelberg	517	524	439	-7	-1	5.155
Möggers	29	25	13	4	7	553
Nenzing	673	633	172	40	6	6.421
Nüziders	290	270	83	20	4	5.002
Raggal	38	29	9	9	10	910
Rankweil	780	757	342	23	2	12.164
Reuthe	60	71	18	-11	-16	683
Riefensberg	78	80	17	-2	-2	1.076
Röns	13	11	3	2	5	383
Röthis	207	166	37	41	18	2.227
Satteins	153	133	58	20	7	2.772
Schlins	197	183	59	14	5	2.568
Schnepfau	35	28	14	7	14	492
Schnifis	41	33	31	8	10	797
Schoppernau	55	63	14	-8	-8	942
Schröcken	10	12	6	-2	-9	212
Schruns	341	327	162	14	3	4.037
Schwarzach	206	260	40	-54	-14	3.861
Schwarzenberg	102	92	37	10	5	1.861
Sibratsgfall	31	25	14	6	13	462
Silbertal	32	41	12	-9	-11	851
Sonntag	10	15	6	-5	-8	637
St. Anton im Montafon	45	40	3	5	7	715
St. Gallenkirch	110	106	42	4	2	2.238
St. Gerold	19	20	8	-1	-3	379
Stallehr	26	20	11	6	21	292
Sulz	255	204	63	51	19	2.684
Sulzberg	115	73	38	42	22	1.892
Thüringen	133	91	40	42	18	2.330
Thüringerberg	44	31	8	13	18	736

Wanderung	Zuzug	Wegzug	Umzug	Saldo	WBR1)	Bevölkerung im JD 2023 ²⁾
	[abs.]	[abs.]	[abs.]	[abs.]	[‰]	[abs.]
Tschagguns	154	149	50	5	2	2.193
Übersaxen	13	24	3	-11	-17	631
Vandans	178	136	58	42	15	2.804
Viktorsberg	20	18	4	2	5	435
Warth	28	30	9	-2	-11	184
Weiler	200	205	17	-5	-2	2.312
Wolfurt	650	542	179	108	12	8.861
Zwischenwasser	302	270	48	32	9	3.417

¹⁾ Wanderungsbilanzrate

²⁾ Wert ist Durchschnitt der Gesamtbevölkerung und entspricht nicht genau der Summe der gerundeten Gemeindewerte

WANDERUNGSBEWEGUNGEN VON 2019 BIS 2023 NACH DEN GEMEINDEN VORARLBERG

Wanderungsbewegungen von 2019 bis 2023 nach den Gemeinden Vorarlbergs

Wanderung	Zuzug	Wegzug	Umzug	Saldo	Ø Saldo	WBR ¹⁾	Bev im JD ²⁾
	[abs.]	[abs.]	[abs.]	[abs.]	[abs.]	[%]	[abs.]
Gesamt	140.834	129.054	76.387	11.780	2.356	5,9	402.499
Alberschwende	751	713	393	38	8	2,4	3.232
Altach	2.266	2.136	658	130	26	3,8	6.888
Andelsbuch	715	756	295	-41	-8	-3,1	2.648
Au	435	384	218	51	10	5,7	1.803
Bartholomäberg	646	663	157	-17	-3	-1,4	2.381
Bezau	659	699	281	-40	-8	-3,9	2.028
Bildstein	212	210	30	2	0	0,5	803
Bizau	293	302	96	-9	-2	-1,6	1.122
Blons	89	78	24	11	2	6,4	345
Bludenz	5.531	5.068	3.764	463	93	6,2	14.982
Bludesch	1.208	997	446	211	42	16,9	2.500
Brand	451	429	168	22	4	5,8	757
Bregenz	10.572	10.626	7.701	-54	-11	-0,4	29.645
Buch	112	117	47	-5	-1	-1,7	601
Bürs	1.226	1.109	491	117	23	6,9	3.381
Bürserberg	195	163	40	32	6	11,4	562
Dalaas	490	479	238	11	2	1,3	1.631
Damüls	181	145	43	36	7	21,9	329
Doren	265	246	72	19	4	3,6	1.046
Dornbirn	16.950	15.136	14.539	1.814	363	7,2	50.627
Düns	101	87	27	14	3	6,7	417
Dünserberg	53	48	2	5	1	6,9	146
Egg	931	795	486	136	27	7,5	3.648
Eichenberg	113	125	19	-12	-2	-5,7	419
Feldkirch	13.765	11.755	10.259	2.010	402	11,4	35.124
Fontanella	136	114	66	22	4	9,6	460
Frastanz	2.609	2.405	1.037	204	41	6,2	6.604
Fraxern	219	216	60	3	1	0,8	728
Fußach	1.388	1.390	256	-2	0	-0,1	3.936
Gaißau	567	469	135	98	20	10,4	1.883
Gaschum	953	814	273	139	28	18,7	1.488
Göfis	919	972	310	-53	-11	-3,2	3.329
Göttzis	4.791	4.429	2.242	362	72	6,1	11.915
Hard	4.423	4.275	2.326	148	30	2,2	13.728
Hittisau	675	625	306	50	10	4,8	2.080
Höchst	2.500	2.268	1.221	232	46	5,6	8.223
Hohenems	6.301	5.710	3.449	591	118	7,0	16.993
Hohenweiler	548	486	116	62	12	9,1	1.357
Hörbranz	2.180	1.873	888	307	61	9,3	6.624
Innerbranz	399	291	105	108	22	21,5	1.004
Kennelbach	590	653	143	-63	-13	-6,7	1.886
Klaus	1.210	1.271	233	-61	-12	-3,9	3.091

Wanderung	Zuzug	Wegzug	Umzug	Saldo	Ø Saldo	WBR ¹⁾	Bev im JD ²⁾
	[abs.]	[abs.]	[abs.]	[abs.]	[abs.]	[%]	[abs.]
Klösterle	265	265	96	0	0	0,0	680
Koblach	1.746	1.559	472	187	37	7,8	4.800
Krumbach	359	312	136	47	9	8,7	1.077
Langen bei Bregenz	532	402	198	130	26	17,4	1.492
Langenegg	366	383	117	-17	-3	-2,9	1.155
Laterns	180	151	69	29	6	8,5	683
Lauterach	3.456	3.355	1.777	101	20	1,9	10.391
Lech	586	577	370	9	2	1,1	1.605
Lingenau	443	403	189	40	8	5,1	1.557
Lochau	3.087	2.166	975	921	184	29,0	6.348
Lorüns	123	119	11	4	1	2,7	297
Ludesch	1.344	1.209	509	135	27	7,4	3.644
Lustenau	7.353	6.361	5.829	992	198	8,4	23.627
Mäder	1.261	1.235	367	26	5	1,3	4.146
Meiningen	938	769	300	169	34	14,2	2.382
Mellau	382	421	181	-39	-8	-6,1	1.274
Mittelberg	2.310	2.259	2.007	51	10	2,0	5.111
Möggers	130	122	49	8	2	3,0	542
Nenzing	2.858	2.625	826	233	47	7,4	6.286
Nüziders	1.429	1.403	467	26	5	1,0	4.976
Raggal	191	165	82	26	5	5,9	884
Rankweil	3.959	3.676	1.742	283	57	4,7	12.040
Reuthe	328	318	74	10	2	3,0	676
Riefensberg	290	310	98	-20	-4	-3,8	1.065
Röns	101	90	9	11	2	6,1	363
Röthis	1.199	883	211	316	63	29,2	2.164
Satteins	757	724	240	33	7	2,4	2.743
Schlins	1.061	962	377	99	20	7,9	2.517
Schnepfau	199	177	67	22	4	9,3	474
Schnifis	186	184	95	2	0	0,5	802
Schopperrau	244	257	63	-13	-3	-2,8	942
Schröcken	52	53	31	-1	0	-1,0	210
Schruns	1.651	1.466	726	185	37	9,3	3.969
Schwarzach	1.136	1.306	279	-170	-34	-8,7	3.922
Schwarzenberg	503	470	185	33	7	3,6	1.840
Sibratsgfäll	120	80	59	40	8	18,1	443
Silbertal	150	167	57	-17	-3	-4,0	850
Sonntag	95	130	82	-35	-7	-11,0	638
St. Anton i. M.	199	191	49	8	2	2,3	705
St. Gallenkirch	531	503	276	28	6	2,5	2.223
St. Gerold	113	158	51	-45	-9	-22,6	398
Stallehr	107	108	19	-1	0	-0,7	282
Sulz	1.065	1.016	239	49	10	3,7	2.624
Sulzberg	560	513	252	47	9	5,1	1.854
Thüringen	721	656	214	65	13	5,8	2.255
Thüringerberg	147	156	47	-9	-2	-2,5	722

Wanderung	Zuzug	Wegzug	Umzug	Saldo	Ø Saldo	WBR ¹⁾	Bev im JD ²⁾
	[abs.]	[abs.]	[abs.]	[abs.]	[abs.]	[%o]	[abs.]
Tschagguns	645	671	163	-26	-5	-2,4	2.186
Übersaxen	152	147	52	5	1	1,6	624
Vandans	792	681	293	111	22	8,1	2.752
Viktorsberg	108	89	24	19	4	9,0	422
Warth	106	90	27	16	3	18,7	172
Weiler	979	834	122	145	29	13,1	2.221
Wolfurt	3.344	3.007	1.217	337	67	7,7	8.704
Zwischenwasser	1.277	1.193	260	84	17	5,0	3.347

¹⁾ Wanderungsbilanzrate ($\frac{\text{Ø Saldo}}{\text{Ø Bev im JD}} \cdot 1000$)

²⁾ Wert ist Durchschnitt der Gesamtbevölkerung über 5 Jahre und entspricht nicht genau der Summe der gerundeten Gemeindevorte

ZEITREIHEN

WANDERUNGSBEWEGUNGEN FÜR VORARLBERG NACH TYP FÜR DIE JAHRE 2009 BIS 2023

Jahr	Auslandswanderung			Wanderung innerhalb Österreich (ohne Binnenumzug)			Binnenumzug innerhalb Vlbg.	Saldo
	Zuzug [abs.]	Wegzug [abs.]	Saldo [abs.]	Zuzug [abs.]	Wegzug [abs.]	Saldo [abs.]		
2009	4.842	4.506	336	2.067	2.326	-259	30.547	77
2010	4.733	4.648	85	1.996	2.458	-462	30.247	-377
2011	5.231	4.325	906	2.113	2.611	-498	28.851	408
2012	5.512	4.756	756	2.380	2.594	-214	30.206	542
2013	6.475	4.448	2.027	2.289	2.656	-367	29.659	1.660
2014	6.808	4.700	2.108	2.654	2.718	-64	29.009	2.044
2015	8.642	5.130	3.512	3.794	2.987	807	32.092	4.319
2016	7.434	4.864	2.570	3.472	2.884	588	32.244	3.158
2017	6.927	5.323	1.604	2.962	2.754	208	31.278	1.812
2018	6.840	5.552	1.288	2.773	2.720	53	32.100	1.341
2019	7.153	5.618	1.535	2.768	2.736	32	32.984	1.567
2020	6.508	5.128	1.380	2.813	2.890	-77	32.843	1.303
2021	6.613	5.337	1.276	3.131	2.862	269	30.552	1.545
2022	9.868	6.560	3.308	3.940	2.909	1.031	33.489	4.339
2023	7.968	6.309	1.659	4.097	2.730	1.367	32.494	3.026

Im Jahresvergleich zeigt sich, dass im Jahr 2023 der Saldo der gesamten Wanderungen mit 3.026 im positiven Bereich lag. Sowohl die Auslandswanderung, als auch die Wanderung innerhalb Österreichs konnten einen positiven Saldo verzeichnen.

Der Durchschnitt der Binnenumzüge innerhalb Vorarlbergs über die Jahre von 2009 bis 2023 beträgt 31.240 mit Schwankungen von -2.389 bis +2.249 Wanderungen. Über diese 15 Jahre war die Binnenwanderung also relativ konstant.

ZEITREIHE: WANDERUNG FÜR VORARLBERG NACH TYP UND ALTERSKLASSEN VON 2009 BIS 2023

Nach dem sich die Salden der letzten paar Jahre an die Jahre 2013 und 2014 angenähert haben, gibt es auch im Jahr 2022 und 2023 wieder außergewöhnlich hohe Saldi.

Von 2009 bis 2010 waren die Salden meistens bei den unter 15-Jährigen am höchsten. Von 2012 bis 2014 waren die Salden bei den 30- bis unter 45-Jährigen am höchsten. Von 2015 bis 2023 waren die Salden meistens bei den 15- bis unter 30-Jährigen am höchsten.

Wanderung für Vorarlberg nach Typ und Altersklassen von 2009 bis 2023

Wanderungstyp ¹⁾	Gesamt [abs.]	Altersklassen					
		unter 15 [abs.]	15 bis u. 30 [abs.]	30 bis u. 45 [abs.]	45 bis u. 60 [abs.]	60 bis u. 75 [abs.]	75 u. älter [abs.]
2009							
Saldo	77	222	-137	100	18	-125	-1
Auslandswanderung	336	93	308	16	2	-79	-4
Wanderung innerhalb Österreich	-259	129	-445	84	16	-46	3
Binnenwanderung innerhalb Vlbg.	30.547	5.392	11.619	7.942	3.632	1.260	702
2010							
Saldo	-377	117	-165	-54	-160	-116	1
Auslandswanderung	85	27	319	-84	-111	-63	-3
Wanderung innerhalb Österreich	-462	90	-484	30	-49	-53	4
Binnenwanderung innerhalb Vlbg.	30.247	5.347	11.294	7.936	3.668	1.262	740
2011							
Saldo	408	207	-61	306	18	-84	-14
Auslandswanderung	906	225	423	278	24	-50	6
Wanderung innerhalb Österreich	-498	-18	-484	28	-6	-34	-20
Binnenwanderung innerhalb Vlbg.	28.851	4.967	10.893	7.566	3.525	1.151	749
2012							
Saldo	542	172	73	409	27	-138	-1
Auslandswanderung	756	57	551	257	15	-109	-15
Wanderung innerhalb Österreich	-214	115	-478	152	12	-29	14
Binnenwanderung innerhalb Vlbg.	30.206	5.162	11.278	7.981	3.632	1.350	803
2013							
Saldo	1.660	395	326	819	206	-69	-17
Auslandswanderung	2.027	338	868	677	201	-48	-9
Wanderung innerhalb Österreich	-367	57	-542	142	5	-21	-8
Binnenwanderung innerhalb Vlbg.	29.659	5.026	10.866	8.009	3.624	1.323	811
2014							
Saldo	2.044	497	437	939	252	-94	13
Auslandswanderung	2.108	340	894	683	244	-55	2
Wanderung innerhalb Österreich	-64	157	-457	256	8	-39	11
Binnenwanderung innerhalb Vlbg.	29.009	4.784	10.681	7.950	3.571	1.271	752
2015							
Saldo	4.319	1.101	1.704	1.306	293	-77	-8
Auslandswanderung	3.512	827	1.538	927	267	-36	-11
Wanderung innerhalb Österreich	807	274	166	379	26	-41	3
Binnenwanderung innerhalb Vlbg.	32.092	5.407	11.843	8.745	3.792	1.368	937
2016							
Saldo	3.158	860	1.082	996	278	-79	21
Auslandswanderung	2.570	572	1.017	756	243	-36	18
Wanderung innerhalb Österreich	588	288	65	240	35	-43	3
Binnenwanderung innerhalb Vlbg.	32.244	5.529	11.811	8.687	3.881	1.396	940

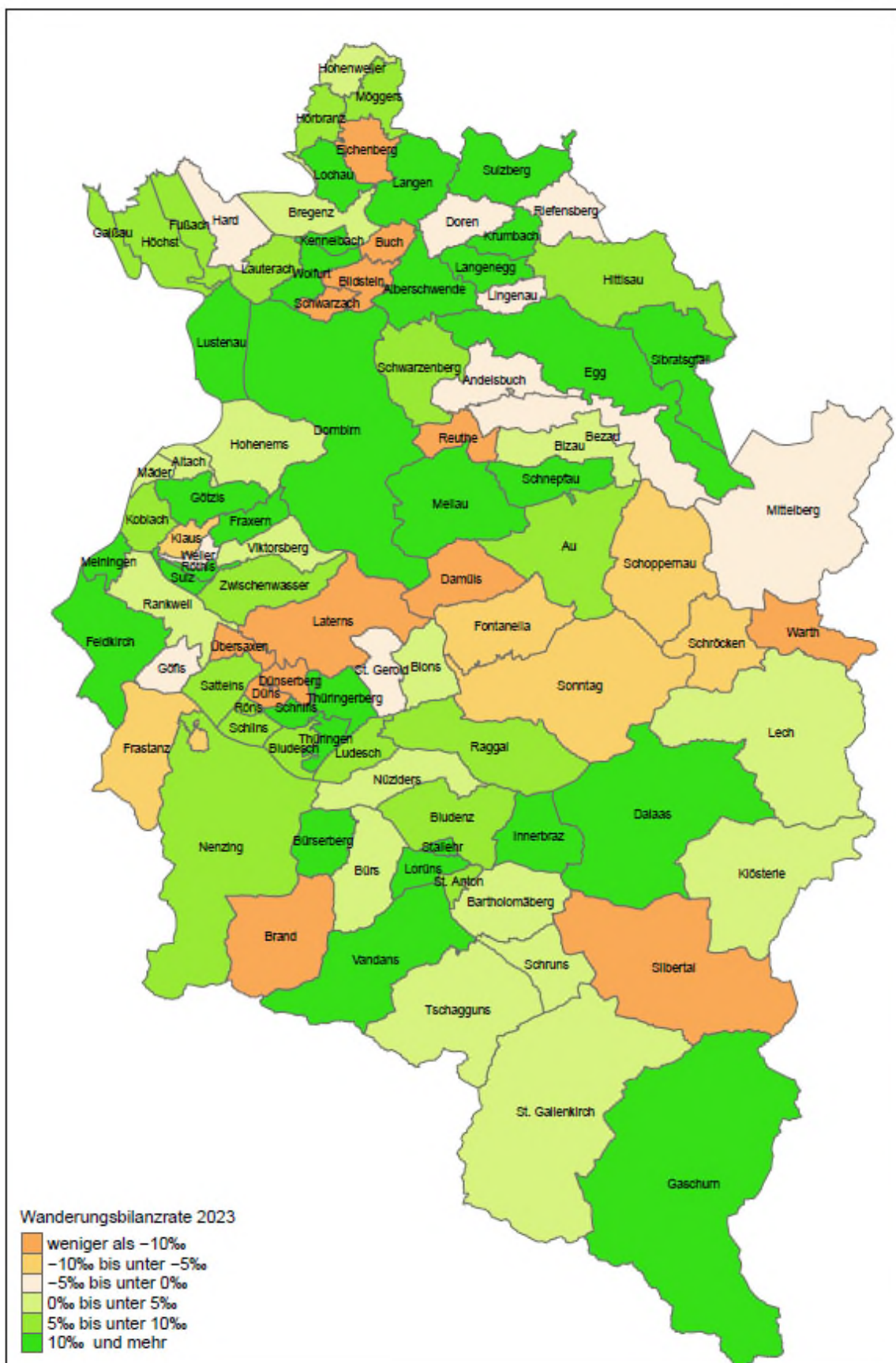
Wanderungstyp ¹⁾	Gesamt [abs.]	Altersklassen					
		unter 15 [abs.]	15 bis u. 30 [abs.]	30 bis u. 45 [abs.]	45 bis u. 60 [abs.]	60 bis u. 75 [abs.]	75 u. älter [abs.]
2017							
Saldo	1.812	347	703	661	239	-123	-15
Auslandswanderung	1.604	274	594	531	275	-54	-16
Wanderung innerhalb Österreich	208	73	109	130	-36	-69	1
Binnenwanderung innerhalb V/bg.	31.278	5.277	11.227	8.544	3.825	1.403	1.002
2018							
Saldo	1.341	135	663	471	206	-126	-8
Auslandswanderung	1.288	88	635	428	244	-99	-8
Wanderung innerhalb Österreich	53	47	28	43	-38	-27	0
Binnenwanderung innerhalb V/bg.	32.100	5.438	11.372	8.823	3.933	1.445	1.089
2019							
Saldo	1.567	254	613	565	219	-69	-15
Auslandswanderung	1.535	207	640	482	241	-20	-15
Wanderung innerhalb Österreich	32	47	-27	83	-22	-49	0
Binnenwanderung innerhalb V/bg.	32.984	5.541	11.493	9.174	4.248	1.534	994
2020							
Saldo	1.303	283	315	670	164	-123	-6
Auslandswanderung	1.380	264	405	553	221	-56	-7
Wanderung innerhalb Österreich	-77	19	-90	117	-57	-67	1
Binnenwanderung innerhalb V/bg.	32.843	5.573	11.243	9.400	4.017	1.584	1.026
2021							
Saldo	1.545	270	718	553	160	-147	-9
Auslandswanderung	1.276	178	645	379	188	-102	-12
Wanderung innerhalb Österreich	269	92	73	174	-28	-45	3
Binnenwanderung innerhalb V/bg.	30.552	5.048	10.443	8.645	3.794	1.628	994
2022							
Saldo	4.339	827	1.771	1.302	426	47	-34
Auslandswanderung	3.308	640	1.166	985	450	103	-36
Wanderung innerhalb Österreich	1.031	187	605	317	-24	-56	2
Binnenwanderung innerhalb V/bg.	33.489	5.707	11.080	9.522	4.345	1.838	997
2023							
Saldo	3.026	611	1.480	734	283	-64	-18
Auslandswanderung	1.659	303	678	445	269	-17	-19
Wanderung innerhalb Österreich	1.367	308	802	289	14	-47	1
Binnenwanderung innerhalb V/bg.	32.494	5.449	10.722	9.441	4.052	1.713	1.117

¹⁾ Wanderungen innerhalb Österreichs sind Wanderungen von anderen Bundesländern nach Vorarlberg bzw. von Vorarlberg in andere Bundesländer

Karten









ERLÄUTERUNGEN

Hauptwohnsitz: Jeder Person kann nur einen Hauptwohnsitz melden, Nebenwohnsitze können mehrere gemeldet werden. Der Hauptwohnsitz einer Person ist an jener Unterkunft begründet, an der sie sich mit der Absicht niedergelassen hat, diese zum Mittelpunkt ihrer Lebensbeziehungen zu machen. Trifft diese sachliche Voraussetzung bei einer Gesamtbetrachtung der beruflichen, wirtschaftlichen und gesellschaftlichen Lebensbeziehungen eines Menschen auf mehrere Wohnsitze zu, so hat er jenen als Hauptwohnsitz zu bezeichnen, zu dem er das größte Naheverhältnis hat.

Eine **Wanderung** bezeichnet die Ummeldung des Hauptwohnsitzes. Der *Herkunftsort* bezeichnet dabei den Ort der Abmeldung und der *Zielort* den der Anmeldung. Personen mit einer Aufenthaltsdauer im Inland von weniger als 91 Tagen werden nicht zur Wohnbevölkerung gezählt. Verändert eine Person im Inland ihren Hauptwohnsitz, so wird die Veränderung erst nach einer Mindestaufenthaltsdauer von 90 Tagen wirksam, bis dahin wird die Person zum vorherigen Wohnort gezählt. Erfolgt die Anmeldung des Hauptwohnsitzes nicht innerhalb von 90 Tagen, wird der Zielort als unbekannt angegeben und die Abwanderung zu den Auslandswanderungen gezählt.

Eine **Binnenwanderung** ist eine Wanderung, welche die Grenzen eines Gebietes (beispielsweise Vorarlberg) nicht verlässt. Dies bedeutet, dass sowohl der Herkunftsort als auch der Zielort in diesem Gebiet sind. Das Gebiet wird durch das Kapitel, in dem der Begriff Binnenwanderung verwendet wird, festgelegt.

Ein **Zuzug** bzw. eine *Zuwanderung* ist eine Wanderung, deren Zielort in der betrachteten territorialen Einheit wie Staat, Bundesland, Bezirk, Region oder Gemeinde ist. Der Herkunftsort der Wanderung ist jedoch nicht in diesem Gebiet. Das Gebiet wird durch das Kapitel, in dem der Begriff verwendet wird, festgelegt.

Ein **Wegzug** ist eine Wanderung, deren Herkunftsort in einer betrachteten territorialen Einheit wie Staat, Bundesland, Bezirk, Region oder Gemeinde ist. Der Zielort der Wanderung ist jedoch nicht in diesem Gebiet. Das Gebiet wird durch das Kapitel, in dem der Begriff verwendet wird, festgelegt.

Außenwanderung: Wanderungen in oder aus dem Ausland oder anderen Bundesländern.

Wanderungssaldo oder **Wanderungsbilanz:** Differenz aus Zuzüge minus Wegzüge; der Wanderungssaldo in der Wanderungsstatistik kann vom errechneten Wanderungssaldo, wie er in der Bevölkerungsstatistik zur Verwaltungszählung der Landesstatistik berechnet wird abweichen, da methodische Unterschiede zwischen der Verwaltungszählung der Landesstatistik und dem Populationsregister der Statistik Österreich existieren. So werden in der Bevölkerungsstatistik und Wanderungsstatistik der Bundesanstalt Statistik Österreich nur jene Personen zum Stichtagszeitpunkt berücksichtigt, welche eine Mindestaufenthaltsdauer von 90 Tagen erfüllen, während in der Verwaltungszählung alle gemeldeten Personen zum Stichtagszeitpunkt gezählt werden.

Die **Wanderungsbilanzrate** errechnet sich aus dem Wanderungssaldo geteilt durch die Durchschnittsbevölkerung. Die Durchschnittsbevölkerung wird über das arithmetische Mittel der vier Quartalsmeldungen der Verwaltungszählung, herausgegeben von der Landesstelle für Statistik, berechnet. Sie wird in Promille angegeben.

Das **Wanderungsvolumen** umfasst alle Wanderungsbewegungen in einem Gebiet. Es errechnet sich aus der Summe von Binnenwanderung, sowie dem Außenwanderungszuzug und -wegzug.

Personen: Es ist möglich, dass eine Person innerhalb eines Jahres mehrmals den Hauptwohnsitz ändert. Solche Fälle werden in dieser Publikation gleich gewertet wie Wanderungen mehrerer Personen.

Regionen sind nach außen geografisch oder politisch abgrenzbare Gebietseinheiten. In dieser Publikation sind als Regionen die Vorarlberger Regionen Arlberg/Klostertal, Brandnertal, Bregenzwald, Großes Walsertal, Kleinwalsertal, Leiblachtal, Montafon, Rheintal und Walgau definiert.

Rechtsgrundlage für die Wanderungsstatistik ist das Meldegesetz 1991, BGBl. Nr. 9/1992 idgF, sowie die Meldegesetz-Durchführungsverordnung, BGBl. II Nr. 66/2002 idgF. Darin wird u.a. geregelt, dass die für die Wanderungsstatistik benötigten Meldedaten indirekt personenbezogen vom Bundesministerium für Inneres der Statistik Österreich zu übermitteln sind. Statistik Österreich hat die Daten zu anonymisieren und den Ländern und Gemeinden unentgeltlich zur Verfügung zu stellen.

Quellangaben: In der Wanderungsstatistik für die Jahre 2007 bis 2011 wurden die Ergebnisse der Registerzählung 2011 im Nachhinein berücksichtigt. Durch die Revision der Daten gab es bei den Zeitreihen Änderungen der Ergebnisse.

Wanderungsdaten: Quelle Statistik Österreich, Populationsregister

Bevölkerungsdaten: Quelle Landesstatistik, Verwaltungszählung

Rundungsdifferenzen bei %-Summen werden nicht ausgeglichen.

