

Vorarlberg Eyaleti Entegrasyon Hedefleri

Almanca – Türkçe Özet Nüsha

Birlikte
Geleceği
Yapılandıralım

Önsöz

Entegrasyon, yani uyum, bugünden yarına halledilmesi mümkün olmayan uzun vadeli ve aşırı uğraş gerektiren çok boyutlu bir süreçtir. Vorarlberg Eyaleti bu bilinçle zamanında harekete geçmiştir ve entegrasyonun yapılandırılması ve de entegrasyon çalışmalarına destek olunması amacıyla başarıyla işleyen bir yapı oluşturmuştur. Bu arada 2001 yılından beri „okay.zusammen leben“ (tamam.birlikte yaşayalım) proje merkezi önemli bir köprü vazifesini üstlenmektedir. Toplumun çoğunluğu dışı açık konumunu korursa, iyi yapılar mevcut olursa ve göçmenler toplumun aktif bir parçası olmak için katkıda bulunursa entegrasyon işler. Dolayısı ile entegrasyon çıkmaz bir sokak değildir; gelecekte var olabilmek için belirgin kurallara, teşvike ve taleplere ihtiyacı vardır.

Kültürel sınırları aşan huzurlu bir birlikte yaşamın anahtarı, karşılıklı saygı ve birbirine anlayış göstermektir. Eğitim ve dil, entegrasyonun başarısı için belirleyici unsurlardır. Bunları tasarımcı olarak desteklemekten başka alternatif yoktur. Hedef farklı kökenli insanların müşterek geleceğini mümkün kılmak olmalıdır. Vorarlberg Eyaletinde sorunların da aynı olumlu gelişmeler gibi açıkça dile getirildiği dengeli bir diyalogun oluşturulması başarılıdır. Eyalet, belediyeler proje merkezi, göçmen organizasyonları ve diğer katılımcılardan oluşan ağdaki entegrasyon çalışmasının gidişatı, gidilen yolun doğruluğunu göstermektedir.

Entegrasyon hedefleri ile, devam etmekte olan ve gelecekteki aktiviteler için bağlayıcı bir çerçeve

oluşturulmuştur. Buna entegrasyon alanındaki bütün aktörler ve Eyalet Meclisinde temsil edilen bütün siyasi partiler katkıda bulunmuşlardır. Vorarlberg entegrasyon politikası teşvik ve yönlendirme çabalarının bu olumlu çizgide gelecekte de devam ettirilebilmesi için geniş bir toplumsal uzlaşma gerekmektedir. Amacımız, sahip olduğu kültürel çeşitlilikle birlikte yüksek entegrasyon becerisine sahip, ekonomik güç, sosyal birliktelik ve verimli ilişkiler tarafından şekillenen bir eyalet olmaya devam etmektir.

Entegrasyon alanının farklı düzlemlerinde aktif olarak çalışan tüm aktörlere, yoğun çaba gösteren tüm kuruluşlara, belediyelere ve kentlere çok teşekkür ederiz. Ayrıca Vorarlberg Eyalet Meclisindeki entegrasyon temsilcilerine, Koordinasyon Merkezine ve Vorarlberg Eyalet Hükümeti neznindeki özel departmanlara, entegrasyon konferansında çalışanlara, entegrasyon modelinin başarıya ulaşması sürecindeki bilimsel yönetimi nedeniyle entegrasyon uzmanı Bay Dipl.Soz. Kenan Güngör'e ve yardımcı yazar Dr. Bernhard Perchinig'e teşekkürleri borç biliriz.



Dr. Herbert Sausgruber
Eyalet Başkanı



Ing. Erich Schwärzler
Eyalet Hükümeti Üyesi

Entegrasyon, sistematik bir şekilde yürütülmesi gereken, açık davranış tarzları ve öncelikler temelinde dayalı, toplumdaki herkesin müşterek bir temel görevidir. Bu entegrasyon hedef ve modeli ortak davranışlarımız için çok önemlidir ve geleceğe yönelik olan temeli oluşturmaktadır.



Eyalet Meclisi Üyesi
Dr. Kurt Fischer
Entegrasyon Komisyonu Başkanı (ÖVP)

Entegrasyondan bahsederken, gerçi ilk sırada dil ile ilgili entegrasyonu kastediyoruz. Ama öte yandan toplumumuzun değerlerinin ve hukuk düzenimizin tanınıp kabullenilmesi de istenilmelidir. Benim için, entegrasyonun „teşviki” ile „talep edilmesi” unsurlarının birbirine eşdeğer düzeyde vurgulanması önemlidir. İşte bu başarıya ulaşılmıştır. Şimdi artık icraata geçme zamanıdır!



Eyalet Meclisi Üyesi
Dieter Egger
Entegrasyon Sözcüsü (FPÖ)

Günümüzde siyasi iradenin ve yönetimin, artık entegrasyonun iki yönlü bir süreç olduğu ve temel yapılara ihtiyaç duyduğu düşüncesini benimsemelerinin zamanı çoktan gelmiştir. Burada kaleme alınıp sunulan Eyalet Entegrasyon Hedefleri, Vorarlberg Eyaletinin entegrasyondan başka bir alternatifin mevcut olmadığını açıkça ifade ettiği bir ilke beyanıdır. Tabiri caizse, tren raya girmiştir. Bununla birlikte, en büyük hedef bunun hayata geçirilmesi olacaktır: Özellikle eğitim, iş piyasası, oturma ve sağlık alanlarında önlemler tanımlanmalı ve içerikleri uygulamaya konulmalıdır.



Eyalet Meclisi Üyesi
DSA Vahide Aydın
Entegrasyon Sözcüsü (Die Grünen)

Farklı insanların göç etmesi ve birlikte yaşaması bir toplumu zenginleştirmekle birlikte, hiç bir zaman çatışmasız bir şekilde gelişmez. Eyaletimizin sosyal ve ekonomik geleceğini garanti altına alabilmek için herkes payına düşeni yapmalıdır: Siyasi irade çerçeve şartlarını oluşturmalı ve insanlar da kendilerine sunulan fırsatları değerlendirmelidir.



Eyalet Meclisi Üyesi
Dr. Gabi Sprickler-Falschlunger
Entegrasyon Sözcüsü (SPÖ)

gemeinsam
zukunft
gestalten



! integr

Geçmiş Deneyimler

- Vorarlberg'de entegrasyon:
Geçmiş ve bugünkü hedefler

Hedefler

- Temel hak ve değerleri garanti altına almak – çeşitlilik içinde yaşamak
- Hedefleri kabullenmek – potansiyellerin geliştirilmesi
- Katılımın teşviki ve talep edilmesi – birlikteliğin güçlendirilmesi

Stratejik hareket alanları

- Vorarlberg'deki entegrasyon politikası:
Güçlendirme, iyileştirme ve gelişmenin devamına ilişkin yaklaşımlar

ation



Geçmiş Deneyimler

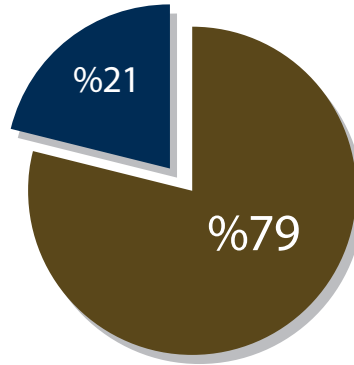
- **Vorarlberg: Göç geçmişine sahip bir eyalet**
Misafir işçiden kalım ve entegrasyon modeline
- **Vorarlberg'de entegrasyon – Gelişmeler ve Beklentiler**
Sanayi toplumundan hizmet ve bilgi toplumuna
Eğitim Eyaleti Vorarlberg
Entegrasyon politikası ve entegrasyon çalışması

Vorarlberg: Göç geçmişine sahip bir eyalet

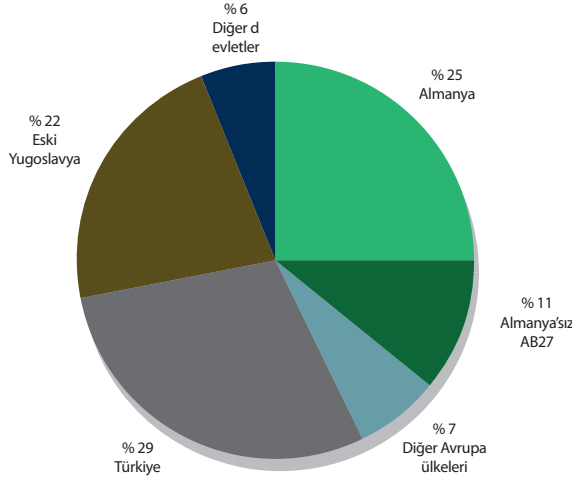
Vorarlberg on yıllardan beri dinamik, demografik ve ekonomik gelişme sergileyen bir bölgedir. Göç unsuru, bu gelişmenin her zaman için bir bileşeni olmuştur. Arlberg tren yolunun ve ilk büyük hidroelektrik santrallerin inşası ile tekstil endüstrisi, 19. yüzyılın ikinci yarısında İmparatorluğun diğer bölgelerinden ve İtalya'dan buraya işgücü çekmiştir. Örneğin 1900'lerde büyük tekstil fabrikalarının olduğu bazı bölgelerde nüfusun %40 kadarı İtalyanca konuşmaktaydı.

20. yüzyılın ortasından itibaren göçmenlerin büyük çoğunluğunu Güney Tirol, Kernten ve Steiermark'tan gelenler oluşturuyordu. 1960'lardan itibaren ve 1990'lı yıllara kadar eski Yugoslavya ve Türkiye'den çok miktarda göç gerçekleşmiştir. Ayrıca son on yıllarda Bosna, Kosova ve

Çeçenistan gibi farklı ülke ve bölgelerden gelen mülteciler için de Vorarlberg yeni vatan haline geldi.



Vorarlberg'in toplam nüfusunda, göçmen kökenli nüfusun oranı (2008)



Vorarlberg 'de ikamet eden yabancı ülke vatandaşları (31.03.2010 tarihinde)

Avusturya'nın Avrupa Birliği'ne (AB) girmesi ve AB'nin genişlemesi ile birlikte Vorarlberg Eyaletindeki birlik vatandaşlarının sayısı da arttı; bunların büyük çoğunluğunu Alman vatandaşları oluşturmaktadır. Buna karşın eski Yugoslavya ve Türkiye'den gelen göç zayıfladı. Bugün Vorarlberg'e yönelik göç, insanların kökenleri, anadilleri, sosyal geçmişleri ve eğitimleri bakımından hiç bir zaman olmadığı kadar çeşitlilik göstermektedir.

Yalnız yurtiçi nüfustan kaliteli iş gücü ihtiyacının karşılanması gitgide daha az mümkün olduğu için, üçüncü dünya ülkeleri diyebileceğimiz diğer ülkelerden gelen göç azalmaya devam ederken, Avrupa'daki iç ve dış göç gelecekte normal durum haline gelecektir. Göçün yeni biçimi ise, göçmenlerin uzun vadeli yerleşimlerinden çok, daha fazla hareketlilikten oluşmaktadır.

Misafir işçiden kalım ve entegrasyon modeline

Bugün verilen entegrasyon mücadelesinin büyük bölümü, göç geçmişinin şu iki yönüne dayanmaktadır:

- 1960'lı yıllardan itibaren Avusturya'ya getirilen misafir işçiler, çoğunlukla az vasıflı işçilerden oluşmaktaydılar, çünkü onlara özellikle ağır beden işleri ve basit faaliyetler için ihtiyaç duyulmuştu.
- Getirilen bu işçiler, çalışmalarlarıyla Avusturya'nın ekonomik kalkınmasına önemli katkılarda bulundular.
- Uzun süre boyunca gerek Avusturyalı politikacılar, gerekse misafir işçiler yakında tekrar anayurtlarına döneceklerini düşünüyorlardı.
- Bu „geri dönüş hayali” nedeniyle uzun süre entegrasyonu sağlayacak herhangi bir önlem alınmadı.

Bugün verilen mücadelenin amacı, entegrasyonu güçlendirmek ve yeni göç edenleri şimdiden entegrasyona teşvik etmektir.

Vorarlberg Eyaletinde entegrasyon – bugünkü gelişmeler ve beklentiler

Hizmet ve bilgi toplumu

1970'li ve 1980'li yıllarda endüstri için göç önemli bir temel oluşturmaktaydı. Bugün endüstri ve sanayide niteliksiz işgücüne olan ihtiyaç giderek azalmaktadır. Ülkemizde kalan bugünkü işletmelerde, yüksek ve uzman eğitim derecelerine sahip ve meslek içi eğitime katılıp kendini geliştirmeye hazır iş gücüne ihtiyaç duyulmaktadır. Çalışılan branş ve iş alanına bağlı olarak iyi Almanca ve meslek terminolojisi bilgisi giderek anlam kazanmaktadır. Hizmet sektörü de

benzer bir gelişme göstermektedir: Son yıllarda bu sektörde de mesleki uzmanlıklara ve daha iyi Almanca bilgisi olanlara talep artmaktadır.

Eğitim Eyaleti Vorarlberg

Eğitim, hem sanayi hem de hizmet sektörleri için önemli bir kaynak ve faktör haline gelmiştir. Bu yüzden, geleceğin garanti altına alınması için, tüm Vorarlberg nüfusunun eğitim potansiyelinden faydalanılmalıdır.

Birinci kuşak misafir işçilerin çoğunlukla düşük olan eğitim seviyeleri, çocuklarının eğitim hayatlarını da olumsuz etkilemektedir. Böylelikle potansiyellerinin bir bölümü kaybedilmektedir. Bu durum sadece o kişilere zarar vermemekte, eyaletin gelecekteki gelişmesini de yavaşlatmaktadır. Vorarlberg Eyaletinde yetişkinlerin eğitimi konusunda yetkili birçok eğitim kurumu ve bunların yanısıra anaokulları, okullar ve diğer eğitim kurumları göçmen geçmişine sahip insanların teşviki ve desteği amacıyla şimdiden faaliyet gösterip inisiyatifleri uygulamaya başlamış bulunmaktadır.

Göçmenlerin ve göçmen kökenli çocukların eğitim potansiyellerini arttırmak, eğitime katılımlarını yoğunlaştırmak için, daha yoğun ve planlı şekilde tedbirlerin alınması gereklidir. Birçok göçmen kendi ülkelerinde kalifiye okullardan ve meslek okullarından mezun olmuşlardır. Ama bu uzmanlıklar genelde nadiren tanındıklarından, önemli eğitim kaynakları kaybedilmektedir.

Daha yaşlı ve daha renkli: Demografik yaşlanma ve göç

Demografik yaşlanma ve böylece çalışabilir nüfusun azalması, tüm Avrupa'da artık geri döndürülemez bir gerçek olmuştur. Vorarlberg Eyaletinde 2016 yılından itibaren 45 yaş üzerindeki, nüfusumuzun en büyük çalışabilir grubunu oluşturacaklardır. 60 yaş üzerindeki insanların bütün nüfusta-


ki oranı da, ileriki yıllarda belirgin miktarda artacaktır.

Ancak Vorarlberg sadece yaşlanmakla kalmamaktadır, daha da renkli hale gelmektedir. Daha çok genç insanlar göç ettiğinden ve hala göç etmekte olduklarından, ve göçmenler burada aileler kurduklarından, göç geçmişine sahip insanların genç nüfus ve çalışabilen insan gruplarındaki oranı, gelecekte daha da artacaktır.

Entegrasyon politikasından talepler

Modern refah devletlerinin en önemli görevi, fırsat eşitliğini ve kendini gerçekleştirmeyi mümkün kılmaları ve garanti altına almalarıdır. Bu fırsatları değerlendirmek ise, bireylerin sorumluluğundadır. Bugünün dinamik toplumlarında uzun süreli göçler ve geçici göçmenlik durumları normaldir. Modern bir entegrasyon politikası ayrı bir program olmamalı, aksine toplumsal politikanın bir parçası olarak algılanmalı, kurumsallaştırılmalı, şekillendirilmeli ve aşağıdaki temel noktaları kapsamalıdır:

- Eğitime girişin ve yükselmenin teşvikinin kararlı desteklenmesi
- Fırsat eşitliğinin iyileştirilmesi
- Yapısal ayrımcılıkla ilgili bilincin güçlendirilmesi
- Göçmenlerin entegrasyon meseleleri hakkındaki bireysel sorumluluklarının güçlendirilmesi

A magnifying glass is positioned over an open dictionary. The lens is centered on the word 'immigration', which is printed in a large, bold, serif font. The text around the lens is slightly blurred, showing other dictionary entries. The magnifying glass has a silver-colored handle and frame.

a person who comes
foreign country in order

immigration

of coming to a foreign
in order to settle there

Hedefler

- Temel hak ve değerleri garanti altına almak – çeşitlilik içinde yaşamak
- Hedefleri kabullenmek – potansiyellerin geliştirilmesi
- Katılımın teşviki ve talep edilmesi – birlikteliğin güçlendirilmesi

Temel hak ve değerleri garanti altına almak – çeşitlilik içinde yaşamak

Vorarlberg – Herkesin yurdu

Bugüne kadar korunan deneyimli değerler ve yeni çeşitlilikle birlikte Vorarlberg burada yaşayan herkese bir anayurt sunmaktadır. Eyalet, herkesin aynı anda bir arada yaşamasına olanak vermekte, herkese bir yer sağlayabilmektedir. Burada gelenekler ve modern yaşam ve çalışma biçimleri birleşmekte ve böylece sosyal ve kültürel çeşitlilik sağlanmaktadır.

Bu çeşitlilik sayesinde Vorarlberg geçmişinde her zaman güçlü bir entegrasyon gücüne sahip olmuştur. Bu her şeyden önce şu ortak değerlere dayanmaktadır: Angajman

ve çalışmaya verilen önem, birlik ve bağlılık ve gelecek için ortak sorumluluk. Geleneklerin korunması ve göçmenlere açılması hususu, yeni göç edenlerin kültürlerine karşı açık olunması hususu gibi, entegrasyonun bir bileşenini oluşturmaktadır.

Çeşitliliğe değer vermek

Özgürlük ve hoşgörü, modern ve açık bir toplumda farklı değer yargılarının, farklı yaşam biçim ve tarzlarının tanınması ve takdir edilmesi anlamına gelmektedir. Çeşitlilik, tecrübelerin yalnız bireyler arasında dar kapsamda kalmasının aksine, verimli bir şekilde paylaşılmasına ve farklılıkların tanınmasına olanak sağlayabilmesi için, karşılıklı saygıya ve diyaloga çağrıya da ihtiyaç duymaktadır. Bu aynı zamanda, göçmen vatandaşların korunmaya layık kültürel değerlerini muhafa-

za edebilmeleri, öte yandan eyaletimizin geleneklerine ve yaşam gerçeklerine de kendilerini uyarlamaları anlamına gelmektedir.

Ortak zemin olarak temel değerler ve haklar

Çoğulcu ve hoşgörülü bir toplum, temel değerler ve haklar konusunda mutabık olmayı gerektirir. Bu temel değerler entegrasyon için ikili bir çerçeve oluşturur: Herkesin kendi yaşam biçimini gerçekleştirmesini sağlar ve aynı zamanda sınırlar.

Temel hak ve değerler

- Demokratik kararların ve hukuk devletinin tanınması
- Düşünce özgürlüğü
- Her insanın kişiliğine ve haysiyetine saygı gösterilmesi
- Zorlamaların önlenmesi
- Hayatın tüm alanlarında cinsiyetler arası eşitlik

Bu arada hayatın tüm bölümlerini kurallarla ve yasalarla belirlemek mümkün değildir ve buna gerek de yoktur: Günlük yaşantıda herhangi bir yerde yazılı olmaksızın geçerli davranış kuralları ve yapılması doğal hareketler, bireyler arasında kendilerince belirlenmelidir.

Her bireyin aynı zamanda kendi özel alanına sahip olabileceği, iyi bir birliktelik ve güvenli bir yanyanalık arasındaki denge, oldukça güzel bir şey olarak algılanmalıdır. Buna karşın, kendi başına bir çevre ve paralel yapı oluşturmak, dışarıya karşı kapalılığa ve marjinalleşmeye yani kenar bir unsur olmaya neden olabileceğinden, problem yaratmaktadır.

Hedefleri kabullenmek – potansiyellerin geliştirilmesi

Hedefler ciddiye alınmalı ve geleceğe yönelik hareket edilmelidir

Entegrasyonun güçlükleri görmezden gelinmemelidir, öte yandan hafife alınmamalıdır veya dramatize edilip abartılmamalıdır. Bunlara gereken akılcı bir şekilde, ciddiye alarak ve tedbirle yaklaşılmalıdır. Bu kapsamda hem göçmenlerin ve çocuklarının, hem de Vorarlberg yerli halkının tecrübelerinden, motivasyonlarından, bilgilerinden, yetenek ve iş güçlerinden faydalanılabilir. Bu açıdan bakıldığında, gelişen çeşitlilik bir tehdit unsuru olarak değil de, farklı potansiyelleri ve gelişme olanaklarını kapsayan bir mücadele olarak görünmektedir.

Potansiyellerin geliştirilmesi ve onlardan faydalanılması

Düzenli bir göç, yeni fikir ve coşkuları ve de perspektifleri beraberinde getirir. Göçmenlerin dil ve kültür bilgileri, geleceğin önemli yapı taşlarıdır. Çok dillilik ve diğer kültürlerle giriş, Vorarlberg'deki dil ve kültür bilgi birikimine yapılan değerli katkılardır.

Vorarlberg göç unsuruyla şunları kazanmaktadır: Çok dillilik, bilgi, özel yetenekler, yeni fikirler, yaratıcılık, çalışma arzusu ve yaşama coşkusu. Bu kültürel çeşitlilik ile kurulacak verimli bir ilişki, ekonomik ve toplumsal gelişmeyi önemli anlamda şekillendirmekte ve bölge için olumlu bir „esnek“ faktör haline gelmektedir.

Ortak sorumlulukların üstlenilmesi

Düzenli bir göçün yarattığı fırsatların da değerlendirilmesi gereklidir. Göç kabul eden bir eyalet olarak Vorarlberg,





aramıza yeni katılan yetenek ve becerileri değerlendirmek durumundadır. Bununla birlikte, göçmenlerin Vorarlberg Eyaletinde yaşamları için gerekli bilgiye sahip olmalarını sağlayacak önerilere de ihtiyacı vardır. Göçmenler, karşılıklı çıkan fırsatlar ve faaliyet olanaklarından en iyi şekilde faydalanmak hususunda ve kendilerinin ve toplumun gelişmesi için katkıda bulunup kendi potansiyellerini değerlendirmek konularında sorumluluğu bizzat kendileri taşımaktadırlar. Göçmenler böylece ortak bir geleceğin sorumluluğunu paylaşırlar. Bunun önkoşulları, hem eyalet dilinin ve toplumun temel bilgilerinin öğrenilmesi, hem de eyaletin kurumlarını ve de beraber yaşamın kurallarını tanımak ve bunlardan faydalanmaktır.

Katılımın teşviki ve talep edilmesi – birlikteliğin güçlendirilmesi

Katılımın, dilin ve bireysel inisiyatifin teşvik edilmesi ve talep edilmesi

Hayatın idame edilmesini sağlayan bir iş, uygun bir yaşam yeri ve eğitim, sosyal ve sağlık hizmetlerinden faydalanabilmek, bireyin toplumda kendi yerini bulabilmesinin olmazsa olmaz ön koşullarıdır.

Entegrasyonun önemli bir bölümü, anaokulları, okullar, gençlik merkezleri, sağlık ve bakım kurumları ile spor ve kültür kuruluşları gibi kamu kurum ve kuruluşlarında gerçekleşir. Bu kurumlara katılım, ortak sorun ve taleplerin anlaşılmasını sağlar ve farklı ilgilere, yaşam biçimlerine ve dini veya politik görüşlere bakmaksızın sosyal birlikteliğin garanti altına alınmasına önemli katkı sağlar. Gruplara ve dinlere özgü kurumlar, örneğin eğitim konusunda ve sosyal hizmetler alanında köklü bir geleneğe sahiptir. Burada da faydalı pragmatik bir birliktelik, kati ayrımlardan daha çok başarı vaat eder.

Kamu kuruluşlarının açılması

Büyüyen sosyal ve kültürel çeşitlilik, kamu kuruluşlarında da görünür kılınmalıdır. Herkes için kaliteli hizmet sunması adına bu kurumlar gelecekte daha yoğun bir tarzda farklı ihtiyaçlara yönelmelidir.

İnterkültürel yani kültürler arası alanda yetenekli ve ehliyetli çalışanlar (herkes arasında fırsat eşitliği ilkesi dikkate alınarak hizmete alınan çalışanlar) ve ilgili meslek içi uzmanlığı geliştirme eğitimleri, kurumların entegrasyon becerisini iyileştirir ve geliştirir. Böyle bir gelişme stratejisi, mevcut sosyal ve kültürel farklılıklara duyarlı bir yaklaşımda bulunur. Göç geçmişine sahip olanların kamu hizmetinde çalıştırılması, göçmenlerin reel ve inandırıcı katılım ve yükselme olanaklarının tanınması için belirgin bir işarettir.

Göçmenlerin, farklı kamu kuruluşlarına yönelip katılımı ve bu kuruluşların geliştirilmelerine katkıda bulunup birlikte çalışması istenmekte ve beklenmektedir.

Ayrımcılığın önlenmesi

Ayrımcılık, eşitsiz tutum ve dışlamanın çeşitli sosyal ve yapısal nedenleri vardır. Gerçek ve hissedilir ayrımcılık, sosyal birlikteliği tehlikeye sokar ve bireylerin ve eyalette yaşayan farklı grupların potansiyellerinin gelişimine zarar verir. Toplumsal kaynaklara şeffaf erişim ve ayrımcılığa karşı alınacak etkin önlemler, dışlamaya karşı açık bir işarettir. Başarı için köken ve cilt renginin değil, yetenek ve çalışkanlığın tercih edildiğini gösterir.



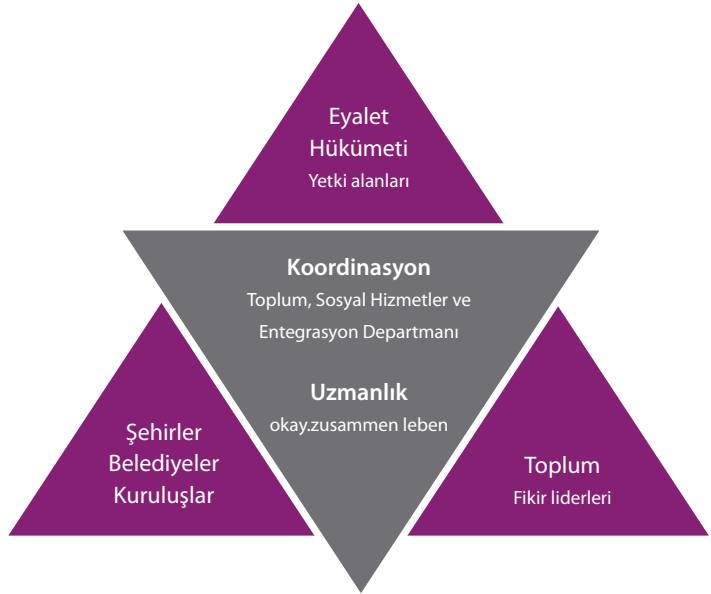
Stratejik hareket alanları

- Eyalet düzleminde entegrasyon politikası
- Dil ve Eğitim
- Ekonomi ve iş piyasası – giriş ve yükselme
- Sosyal hizmetler ve sağlık
- Birlikte yaşama – ikamet, komşuluk, boş vakitlerin değerlendirilmesi ve temas
- Kültür ve din
- Katılım ve işbirliği

Eyalet düzleminde entegrasyon politikası

Politika ve yönetim

Ortak bir kesit olarak entegrasyon, yönetimdeki çok sayıda siyasal alan ve aktörlerle bağlantılı ve ilgilidir. Ülke düzeyinde, entegrasyon alanındaki çok sayıda hizmetlerin, etkinliklerin ve kurumların yönetimi ve koordinasyonu için, açık ve şeffaf politik ve örgütsel yetki alanlarına ve kurumlara ihtiyaç duyulmaktadır. Etkin bir entegrasyon politikasının anahtar alanları çocuk, gençlik, kadın ve aile politikalarıdır.



Politika ve toplum arasındaki kesişme noktaları

Başarılı bir entegrasyon politikası için bilinç oluşturuca iletişim ve sivil topluma ilişkin ara birimleri yani kesişme noktaları özellikle önemlidir. Böylece entegrasyon çalışmasından gelen tecrübelerden yönetim için faydalanılır ve entegrasyon politikası geniş ve partiler üstü bir temelle oturtulabilir. Hedefler doğrultusunda yapılacak politik müzakereler ve Eyalet Meclisindeki siyasi parti temsilcileri arasındaki fikir alışverişleri, entegrasyon temsilcilerinin bu sürece dahil edilmeleriyle gerçekleşmektedir.

Uzman örgütlerin, örneğin okay.zusammen leben proje merkezinin ve diğer sivil toplum inisiyatiflerinin işbirliği, entegrasyon politikası için geniş kabul bulan, nesnel bir temel bulmuştur.

Bakanlıklar arası işbirliği ve Entegrasyon Konferansı, politika, yönetim ve sivil toplum arasındaki ara birimleri yani kesişme noktalarını oluşturmaktadır. Entegrasyon Konferansı diyaloga ve gelecekteki konuların ve hareket alanlarının ele alınmasına hizmet etmektedir. Daimi bir kuruluş olarak Entegrasyon Konferansı politik temsilcilerden, yönetim temsilcilerinden, göçmenlerden ve bunları temsil eden kuruluşların temsilcilerinden, ilgili sivil toplum örgütlerinden (NGO) ve diğer ilgililerden oluşur.

Dil ve Eğitim

Eğitim kurumlarındaki entegrasyon

Göçmenler ve düşük eğitimli tabakalardan gelenler, eğitim sistemimizde potansiyellerini her zaman geliştirememektedir. Bu yüzden tüm nüfusun eğitiminin olabildiğince yükseltilmesi, temel bir hedeftir. Bu konuda eğitim kurumları tüm katılımcıların, anaokullarının, okulların,

pedagogların ve ebeveynlerin yapıcı işbirliği ile desteklenir. Bu alanda çifte fayda sağlayan önlem türünden bir yaklaşım önemlidir. Bugün eğitim entegrasyonuna yapacağımız yatırım, gelecekte farklı uzmanlıklar ve yetenekler şeklinde verimli olarak karşımıza çıkacaktır. Ayrıca entegrasyonun sonradan sağlanması için yapılacak maliyetler de azalacaktır.

Yeteneklerin ve eğitim eğilimlerinin yönlendirilmesi

Göçmen kökenli öğrencilerin beceri potansiyelleri, günümüzde yeterince değerlendirilememekte ve göçmen geçmişine sahip ancak az sayıda çocuk daha ileri okullara devam edip eğitim ve öğrenimini sürdürmektedir. Eğitim kalitesinin yükselmesi bir yandan kuruluşların şeffaf ve açık olmasına, öte yandan da ailelerin eğitim imkanları konusunda yönlendirilmelerine bağlıdır. Bu alanda dışarıdan da desteğe ihtiyaçları vardır. Maddi yetersizliklerin yanında, kısmen ebeveynlerin eğitim hedefleri üzerine belirgin görüşlerinin olmaması ve eğitim sistemi hakkında gerekli bilgiye sahip olmamaları, büyük engel yaratmaktadır. Göç topluluklarındaki eğitim çabalarını teşvik edici, ailelerin yeterince bilgilendirildiği ve desteklendiği güncel gelişmeler, bu konuda önemli olumlu birer adım olarak görülebilir.

Çocuklar ve gençler için dil eğitimi ve teşviki

Ülke diline hâkim olunması, tüm alanlarda anahtar bir faktördür. Bu yüzden çocukların ve gençlerin (ve yetişkinlerin) dil eğitiminin teşvik edilmesi, entegrasyon politikasının bir ana unsurudur.

Vorarlberg Eyaletindeki bir dizi başarılı örneğin gösterdiği gibi, okul öncesi eğitim ve okullar, dil öğrenim ve eğitimi için önemli yerlerdir. Bunun ön koşulu ise, pedagogların yani anaokulu öğretmenlerinin ve okul öğretmenlerinin, ikinci dil olarak Almanca konusunda özel bir eğitime sahip olmaları ve hizmet içi eğitimle bu konuda kendilerini geliştirmeye devam etmeleridir.

Göç, beraberinde çok dilliliği getirir. Günümüzde çok dilliliğin kişisel, ekonomik ve toplumsal gelişme için önemi anlaşılmıştır. Çok dilliliğe ve onun teşvikine yönelik bu takdire şayan tutum, geleceğe yapılan bir yatırımdır.

Dil eğitiminin yetişkinler için de teşvik edilmesi ve talep edilmesi

Yeni göç edecek olan yetişkinler – entegrasyon anlaşmasının da ötesinde – ülke dilini olabildiğince iyi öğrenmeleri ve daha başından eyaletin geleneklerini tanımaları hususunda motive edilmeli ve desteklenmelidirler.

Göç edecek AB vatandaşları ve onların aile fertleri için herhangi bir entegrasyon veya Almanca kursu öngörülmemiştir. Bu nedenle onlar da, uzun süredir eyalette yaşayan göçmenler gibi, mevcut dil ve entegrasyon hizmetlerini dikkate alıp bunlardan faydalanma hususunda motive edilmelidir.

Ekonomi ve iş piyasası – giriş ve yükselme

Genç göçmenlerin iş piyasasına entegrasyonu

Göçmen geçmişine sahip gençlerin eğitim kariyerleri genelde kendilerine en uygun mesleği seçmelerini olumsuz etkilemektedir. Gençlerin iş piyasasına girişlerini kolaylaştırmak için, mesleğe girişte danışmanlar tarafından yoğun bir şekilde desteğe ve yardıma ihtiyaç duyulmaktadır. Bir okuldan mezun olmamış veya meslek eğitimi yapmamış gençlerin sonradan nitelik yani meslek kazanmaları için uygun hizmetler sunulmalı ve ebeveynleriyle bağlantılı bir şekilde mesleki danışmanlık hizmeti artırılmalıdır.

Eğitimle ilgili mezuniyetlerin tanınması

Yabancı ülkelerdeki okullardan mezun olan göçmenler genellikle uzmanlıklarının hiç tanınmaması, kısmen tanınması veya ancak pek karmaşık işlemler sonrasında tanınması problemiyle karşılaşır. Böylece çok değerli bir eğitim sermayesi, faydalanılmadan kaybolur gider. Bu bilgiden daha iyi faydalanabilmek için, tanıma ve denklik yöntemleri iyileştirilmeli ve kolaylaştırılmalıdır.

Bundan kârlı çıkacak olanlar, başvuran adayların sahip olduğu diplomaların talep edilen yeterlilikleri karşılayıp karşılamadığından emin olacak olan firmalardır. İş arayanlar da böylece daha kolayca eğitimlerine uygun birer iş yeri bulurlar.

Sosyal hizmetler ve sağlık

Hizmet, teşvik ve sosyal güvenlik

Çalışma hayatının ve göçün getirdiği psikolojik ve fiziki külfetler ve de sosyokültürel farklılıkların getirdiği maddi ve manevi yükümlülükler, göçmenlerin bir bölümünde büyük bazı sosyal sorunlara ve sağlıkla ilgili problemlere yol açmaktadır. Bu durumun önlenmesine ilişkin halihazırda mevcut önlemler değerlendirilmeli ve uyarlanmalıdır. Eksik Almanca bilgisi, yetersiz enformasyon ve farklı biçimlerdeki sağlık ve hastalık durumları, iyi bir sağlık hizmeti için ek engeller oluşturmaktadır. Sağlık sistemi personelinin günlük işlerini kolaylaştırmak adına da sağlık hizmetlerinde çalışanlar, meslek içi eğitimlerine devam ettirilmeli ve yukarıdaki hususlarda da duyarlı hale getirilmelidir. Özellikle göç geçmişine sahip çocuklarda, gençlerde ve ailelerdeki endişe verici yoksulluk tehlikeleri, bu tehlikelere karşı mücadele edilebilmesi amacıyla göz önünde bulundurulmalıdır.

Göçmen olarak yaşlanmak

Misafir işçi olarak gelen çok sayıda göçmen, emeklilik yaşına gelmiş veya yaklaşmış bulunmaktadır. Çoğunlukla ağır beden işlerinde çalışmış olan bu işçilerin çoğunun sağlığı bozulmuştur ve bunlar düşük bir emeklilik ödeneğine sahiptirler. Çoğu göçmen, yaşlılığının büyük bölümünü de Avusturya'da geçirmektedir. Gelişen entegrasyonla birlikte göçmen aileleri, artık Avusturyalı ilişki ve rol modellerini de benimsemektedirler: Eski büyük aile yapıları giderek değişmekte, artık daha küçük aile yapıları kurulmaktadır. Bu yüzden, göç geçmişine sahip ailelerde de, örgütlü ve kurumsal yaşlılık bakımına duyulan ihtiyaç artmaktadır.

Birlikte yaşama – ikamet, komşuluk, boş vakitlerin değerlendirilmesi ve temas

Dostça birlikte yaşama

Büyük şehirlerde yüksek sayıda göçmenin birlikte yani bir arada oturup yaşadığı semtler mevcut olmasına karşın, Vorarlberg Eyaletinde yüksek göçmen oranına sahip semtler mevcut değildir. Entegrasyon her şeyden önce dolaysız yaşam alanlarında yani yakın komşu çevrede gerçekleşir. Bu nedenle, sakinlerin sosyal ve etnik geçmişlerini göz önünde bulunduran, hedefe yönelik bir yerel gelişim ve yerleşim politikası, bireysel entegrasyonun çerçeve koşullarını iyileştirebilir.

Yerleşim çalışması ve uyuşmazlıkların çözümü

Yaşam ve ikamet alanlarımızın kalitesi, yalnız ev mobilyaları ile değil, oturlan muhitin durumu ve görüntüsü aracılığıyla da belirlenir. Aynı şekilde yeterli yeşil alana, güzel yapılmış oyun alanlarına ve meydanlara sahip kamusal alanın görünümü de oturlan muhitin kalitesini etkiler.

Yerleşim yerinin ilaveten daha değerli konuma getirilebilmesi için, günlük paylaşımda karşılıklı temas ve yardım ile komşuluk ilişkilerinin geliştirilmesi, ayrı ve müstesna bir öneme sahiptir. Örneğin bilinçli bir selamlaşma kültürü de, oturlan muhitteki sosyal ilişkilerin sağlanmasını sağlayabilir.

Sosyal kaynaşma ve uyuşmazlıkların birlikte çözülmesi

Eyalet konut inşaatı teşviki kanunlarında, belediyelerde sosyal kaynaşma hususunda hassas bir ev ve konut paylaşımına dikkat edilmesi gerektiği belirtilmiştir. Göç aracılığıyla kısa süre içerisinde sosyal bileşimi belirgin ölçüde değişmiş olan yerleşim bölgelerinde, kültürel açıdan hassas moderasyon seçenekleri mevcut olmalı ve kültürler arası ihtilaflarda arabuluculuk uygulamalarına başvurulabilmelidir. Bu hususta, boş zaman aktiviteleri ve moderasyon konuları, kamusal gençlik çalışmaları alanında ayrı bir öneme sahiptir. Bir muhitin sakinleri, çocuklar ve gençler de dahil olmak üzere, çevreyi ilgilendiren hususlarda partnerlik anlayışıyla kamu işlerine dahil edilirler ve bir arada yöredeki yaşamı daha iyi hale getirmek için ortak faaliyette bulunurlar.

Kültür ve din

Kültür politikası ve kültürel faaliyetler

Vorarlberg uzun zamandan beri göçmen kültürlerini etkin biçimde desteklemektedir. Kültürel çalışmalarda entegrasyon politikası, göçmenlerin kültürel konularıyla birlikte Vorarlberg kültürünün bir parçası olabilmeleri ve böyle görülebilmelerinin ve seslerini duyurabilmelerinin sağlanması

anlamına gelmektedir. Bu gerçek ise, kimliklerin korunması, temas, birbirini tanıma, birbiri hakkında bilgi edinme ve tartışma ortamları için de olanaklar yaratır. Bu arada göçmenlerin diğer gruplarla paylaştıkları kültürel ihtiyaçların yanında, kendi kültürel ihtiyaçları da vardır. Bunlar arasında anadillerini konuşmak ve korumak veya belirli bayramlar sayılabilir.

Din özgürlüğü ve dinsel çeşitlilik

Son on yıllardaki göçler, eyalette yaşayan dinleri çeşitlendirmiş ve dinleri kamuda yeniden güçlü bir şekilde görünür kılmıştır. Avusturya Anayasası, tanınan dini toplulukların ibadet özgürlüklerini garanti altına alır. Bu özgürlüğün sınırı, dini taleplerin Avusturya Anayasasına karşı geldiği noktada sonlanır. Laik devlet bunları garanti altına alır. İşte bu sebepten ötürü Anayasamızın bu özgürlüğünü tanımak, toplumun dini çeşitlilikle birlikte, güvenli ve memnun bir şekilde bir arada yaşaması için mutlaka zorunlu olan temeli oluşturur.

Kabul ve karşılıklı temas

Dini çeşitlilik, kabul ve karşılıklı temas ile birlikte diğerlerinin değerlerine saygı gösteren yapıcı tartışmalara hazır olmayı da gerektirir. Birçok farklı sosyal, kültürel ve dini gruptan oluşan bir toplumda dinler, insana bir nevi anayurt imkânı sunabilir.

Avusturya'daki dini topluluklar, toplumumuzu yapılandıran birçok kurulda bir araya gelirler, örneğin komünal yani yerel idareler düzleminde, sosyal yapılandırma süreçlerinde veya ahlaki yani etik danışma kurullarında olabileceği gibi. Toplumumuzun yapılandırılmasına fayda sunabilmek, konumlarını ifade edip gösterebilmelerini mümkün kılmak ve hayatın bir parçası olabilmelerini desteklemek amacıyla bu yapıların, yeni dini topluluklar için açılması gerekmektedir. Bu işbirliği,



yeni dini topluluklarda toplumsal ilişkiler hakkında mevcut bilgiyi artırır ve karşılıklı kabul ve temas için ek olanaklar sunar.

Katılım ve işbirliği

Entegrasyon için ortak çalışma

Entegrasyon ancak göçmenlerle birlikte başarıya ulaşabilir. Bu bilinçle Vorarlberg Eyaletinde mevcut göçmen örgütleri, gittikçe artan sayıda çabalarını daha çok burada, göç ettikleri eyalette, güçlü bir katılımı sağlamaya doğru yönlendirmektedirler. Aynı şekilde göçmenler de gittikçe artan boyutta mesleki ve sosyal açıdan daha güçlü entegrasyon sağlama yollarını aramaktadırlar. Bu gelişmeyi olumlu değerlendiriyor ve tasvip ediyoruz.

Özel inisiyatifin ve toplumsal çabaların teşvik edilmesi

Entegrasyon, ortak çalışma ve katılım ile sağlanır. Göçmenlerle ortak yapılacak sivil toplum çalışmaları, özel inisiyatiflerin teşvik edilmesi, iletişim ortamlarının oluşturulması

Künye: Toplum ve Sosyal İşler Departmanı Entegrasyon Sorunları Koordinasyon Merkezi, Landhaus, Römerstraße 15, 6901 Bregenz, T + 43(0)5574/511-24105, carmen.nardelli@vorarlberg.at, www.vorarlberg.at/integration **İşlem sorumlusu:** Dr. Elfriede Rauch-Eiter **Yönetim:** Dipl. Soz. Kenan Güngör, Büro [difference:], www.think-difference.org **Kaleme alanlar:** Dipl. Soz. Kenan Güngör, Dr. Bernhard Perchinig **Tercüme eden:** Dipl.-Übers. Mehmet Sait Kont **Yapılandırma:** Evi Abbrededis Grafik **Fotoğraflar:** iStockphoto **Baskı:** Druckerei Thurnher ©2011 Amt der Vorarlberger Landesregierung

Entegrasyon Hedefleri Broşürünün uzun nüshasını www.vorarlberg.at/integration internet adresinden bilgisayarınıza indirebilirsiniz veya şu telefondan sipariş edebilirsiniz: T 05574/51124105

ve göçmenlerle uzun süredir bu eyalette yaşayan nüfus arasındaki köprü kurucular aracılığıyla iyileştirilebilir. Böylece kabullenme dile getirilir ve sağlanır, bunun nihayetinde bireylerin belediye ve eyalet ile özdeşleşmeleri artar. Son yıllarda belediye ve benzeri yerleşim merkezlerinde yerli halkın ve göçmenlerin karşılıklı teması ve işbirliği konusuna katkıda bulunan bir dizi önemli kuruluş sahneye çıkmış bulunmaktadır. Çeşitli tartışma forumları ve entegrasyon hedefleri alanındaki süreçler bunlara örnek olarak gösterilebilir. Bu şekilde entegrasyon, Vorarlberg Eyaletinde sivil toplumu vaktinde kamusal hayatla ve toplumsal meselelerin çözümü ile buluşturma geleneği mevcuttur. İşte bu gele-
nekten, entegrasyon süreci de faydalanmaktadır: Halihazırda kamu kuruluşları ve sivil toplum arasında çok sayıda başarılı işbirliği modeli mevcuttur. Bu kuruluşların gelişmesinin devam etmesi, Vorarlberg entegrasyon modeli için çok önemlidir.

gemeinsam
zukunft
gestalten
Vorarlberg
Land

Amt der Vorarlberger Landesregierung
Abteilung Gesellschaft, Soziales und Integration
Koordinationsstelle für Integrationsangelegenheiten

Landhaus, Römerstraße 15, A6901 Bregenz
T +43(0)5574/511-24105

carmen.nardelli@vorarlberg.at
www.vorarlberg.at/integration